



Folkhälsomyndigheten

# Användarmanual

## Paragrafanmälan i nya SmiNet

Version 1.0, 2022-01-13

## Innehåll

1	Paragrafanmälan i nya SmiNet.....	2
2	Tekniska förutsättningar.....	2
3	Inloggning i SmiNet.....	2
3.1	Inloggningsadresser: .....	2
3.2	Logga in med SITHS-kort .....	3
3.3	Om du saknar SITHS-kort .....	5
3.4	Paragrafanmälan utan inloggning.....	5
4	Välj typ av anmälan .....	5
5	Välj vilken paragraf du vill anmäla.....	6
6	Fyll i anmälningsformuläret .....	6
6.1	Basuppgifter (§3.X) .....	6
6.2	Basuppgifter (§4.X) .....	7
6.3	Information från indexpatient om partner/kontakt (§3.X) .....	7
6.4	Information från anmälare smittspårare om partner/kontakt (§3.X) .....	7
6.5	Om patienten (§4.X).....	8
6.6	Vidtagna åtgärder.....	9
6.7	Övriga uppgifter .....	9
6.8	Anmälare .....	10
6.9	Ändra eller välj vårdenhet .....	10
6.9.1	Sök efter vårdenhet .....	11
6.9.2	Skriv in ny vårdenhet .....	13
6.10	Granska anmälan.....	14
6.11	Skicka in anmälan.....	14
7	Kontaktuppgifter .....	14

# 1 Paragrafanmälan i nya SmiNet

I den nya systemversionen av SmiNet kan du elektroniskt skicka in paragrafanmälningar till smittskyddsläkaren. En paragrafanmälan innebär att du anmäler att en person inte inställt sig för undersökning, inte kunnat identifieras eller kontaktas. Paragrafanmälan ska också göras om en patient inte följt eller inte kommer att följa sina förhållningsregler, inte följer erbjuden medicinsk behandling och detta innebär en smittrisk, m.m.

## 2 Tekniska förutsättningar

- Paragrafanmälan görs via ett webbformulär
- Rekommenderad webbläsare Google Chrome, men även Microsoft Edge kan användas.
- Inga installationer behövs
- Utvecklat för dator i första hand

## 3 Inloggning i SmiNet

Eftersom det finns tekniska begränsningar och rekommendationer som skiljer sig mellan olika regioner är SmiNet tillgängligt både via Sjunet och via internet.

### 3.1 Inloggningsadresser:

- Logga in via Sjunet: <https://sminet3-prod.sminet.sjunet.org/>
- Inloggning för övriga användare, utanför Sjunet: <https://sminet3-prod.sminet.se/>

## 3.2 Logga in med SITHS-kort

Paragrafanmälningar kan enbart skickas elektroniskt om du loggar in med SITHS-kort. Det går inte att göra paragrafanmälningar med ett så kallat gruppkonto då detta är gemensamt för en vårdenhet och därmed inte personligt. Nedan visar vi hur du loggar in med SITHS-kort.

Välkommen till SMI-nett!

Välj hur du vill logga in beroende på vilken yrkesroll du har och vad du vill göra.

**Behandlande läkare eller annan hälso- och sjukvårdspersonal**

Du arbetar på en vårdenhet som till exempel ett sjukhus, vårdcentral, ungdomsmottagning och ska:

- anmäla ett fall av en smittsam sjukdom enligt smittskyddslagen till smittskyddsläkaren i din region och Folkhälsomyndigheten (en så kallad klinisk anmälan)
- anmäla till smittskyddsläkaren att en person inte inställt sig för undersökning, inte kunnat identifieras eller kontaktas, inte följt eller inte kommer att följa sina förhållningsregler, inte följer erbjuden medicinsk behandling och detta innebär en smittrisk, m.m. (en så kallad paragrafanmälan).

**Logga in med SITHS-kort**

Du ska i första hand logga in med ditt SITHS-kort/eTjänstekort. Dina behörigheter hämtas från HSA-katalogen.

SITHS-kort/eTjänstekort

**Om du inte har SITHS-kort**

Logga in med gruppkonto

Om du inte har eller kan skaffa en inloggning med SITHS-kort kan du logga in med gruppkonto. Du loggar då in med det användarnamn och lösenord som du har fått av smittskyddsenheten i din region. Det går inte göra paragrafanmälningar med gruppkonto.

Gruppkonto

**Anmäl utan inloggning**

Använd endast den här funktionen om du inte kan logga in via SITHS-kort/eTjänstekort eller gruppinloggning eller om SMI-nett inte kan nås!

Anmälningsformulär för klinisk- och paragrafanmälan i PDF-format som du kan fylla i. De måste sedan skrivas ut och postas till smittskyddsläkaren i din region.

Observera att en anmälan på papper försenar anmälan och innebär extraarbete. Det blir alltid säkrare om informationen matas in på nära källan som möjligt.

Anmälningsformulär (PDF)

**Laboratorieläkare eller annan personal vid laboratorium**

Du arbetar på ett laboratorium och ska:

- anmäla (eller komplettera anmälan av) fall av smittsam sjukdom
- göra frivillig anmälan
- rapportera nämnddata

Du ska i första hand logga in med ditt SITHS-kort/eTjänstekort. Om du inte har eller kan skaffa en inloggning med SITHS-kort kan du logga in med gruppkonto. Du loggar då in med det användarnamn och lösenord som du har fått av Folkhälsomyndigheten.

Folkhälsomyndighetens labb SITHS-kort/eTjänstekort Gruppkonto

**Handläggare**

Folkhälsomyndigheten Smittskyddsenhet

**Information om SMI-nett**

Information om vad SMI-nett är, vad och hur du ska anmäla, aktuell information, driftsinformation, inloggning, utbildningsmaterial, kontaktinformation och support finns på: [folkhsomyndigheten.se/sminet](http://folkhsomyndigheten.se/sminet)

**Om du har problem att logga in**

- Saknar du ett SITHS-kort/eTjänstekort vänd dig till din lokala SITHS-organisation/eTjänstekorts-förvaltning
- Om du inte kan använda ett SITHS-kort/eTjänstekort får du använda ett gruppkonto. Om du arbetar på en vårdenhet vänder du dig till smittskyddsenheten i din region: **Kontaktuppgifter till regionernas smittskyddsenheter** Om du arbetar på ett laboratorium vänder du dig till Folkhälsomyndigheten: [sminet@folkhsomyndigheten.se](mailto:sminet@folkhsomyndigheten.se)

1. Klicka på knappen ”SITHS-kort/eTjänstekort”.

**Behandlande läkare eller annan hälso- och sjukvårdspersonal**

Du arbetar på en vårdenhet som till exempel ett sjukhus, vårdcentral, ungdomsmottagning och ska:

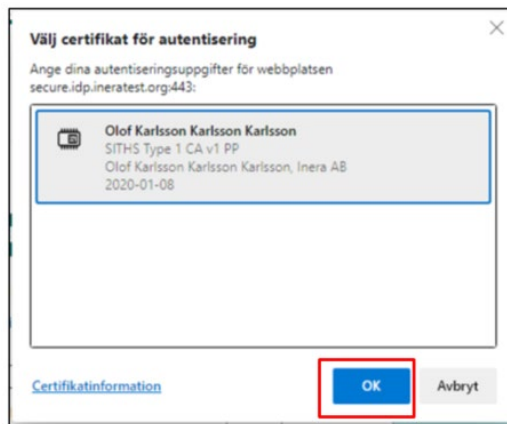
- anmäla ett fall av en smittsam sjukdom enligt smittskyddslagen till smittskyddsläkaren i din region och Folkhälsomyndigheten (en så kallad klinisk anmälan)
- anmäla till smittskyddsläkaren att en person inte inställt sig för undersökning, inte kunnat identifieras eller kontaktas, inte följt eller inte kommer att följa sina förhållningsregler, inte följer erbjuden medicinsk behandling och detta innebär en smittrisk, m.m. (en så kallad paragrafanmälan).

**Logga in med SITHS-kort**

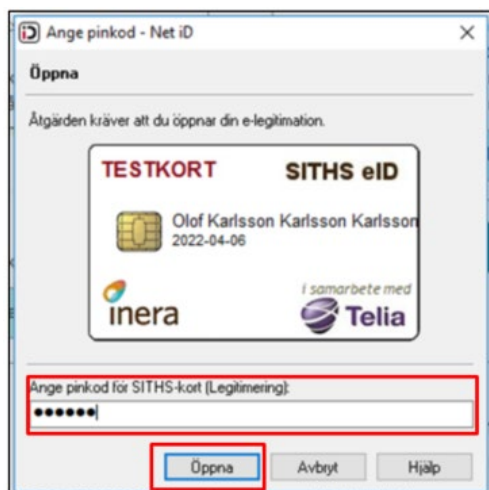
Du ska i första hand logga in med ditt SITHS-kort/eTjänstekort. Dina behörigheter hämtas från HSA-katalogen.

SITHS-kort/eTjänstekort

2. Välj certifikat för autentisering och klicka på knappen ”OK”.



3. Skriv in din pinkod och klicka på knappen ”Öppna”.



4. Välj medarbetaruppdrag.

Välj medarbetaruppdrag				
Filtera				
HSA-id	Namn	Vårdenhet	Syfte	Vårdgivare
TST565594230-11KD	Medarbetaruppdrag på vc Svanen	Vårdcentralen Svanen	Administration	Stockholms län
TST565594230-11KD	Rapportör Lilla Sprutans Vårdcentral	Lilla Sprutans Vårdcentral AB	Administration	Stockholms län
TST565594230-11KD	Rapportör Vårdcentralen Goda Hjärtat	Vårdcentralen Goda Hjärtat	Administration	Vårdgivare-test
TST565594230-11KD	VC-handläggare VC-test	VC-test	Administration	Vårdgivare-test

OBS! För dig som enbart har ett medarbetaruppdrag visas ingen lista, utan då blir ditt enda medarbetaruppdrag automatiskt valt. Om du har flera medarbetaruppdrag: Välj den vårdgivare som ska vara avsändare av din paragrafanmälan.

### 3.3 Om du saknar SITHS-kort

Om du saknar SITHS-kort ska du i första hand vända dig till din lokala SITHS-organisation/eTjänstekortsförvaltning för att få hjälp med att beställa ett sådant.

Om du inte kan använda ett SITHS-kort får du göra din anmälan på en pappersblankett.

### 3.4 Paragrafanmälan utan inloggning

Använd endast den här funktionen om du inte kan logga in via med SITHS-kort/eTjänstekort eller om SmiNet av något skäl inte är tillgängligt. Klicka på knappen ”Anmälningsformulär (PDF)” för att fylla i en paragrafanmälan i PDF-format.

Formuläret måste sedan skrivas ut och postas till smittskyddsläkaren i din region.

**Anmäl utan inloggning**

Använd endast den här funktionen om du inte kan logga in via SITHS-kort/eTjänstekort eller gruppinloggning eller om SmiNet inte kan nås!

Anmälningsformulär för klinisk- och paragrafanmälan i PDF-format som du kan fylla i. De måste sedan skrivas ut och postas till smittskyddsläkaren i din region.

Observera att en anmälan på papper försenar anmälan och innebär extraarbete. Det blir alltid säkrare om informationen matas in så nära källan som möjligt.

[Anmälningsformulär \(PDF\)](#)

## 4 Välj typ av anmälan

När du har loggat in klickar du på knappen ”Paragrafanmälan”.

**SmiNet** Tomas Wahl, Klinikrapportör, Okänd organisation [Logga ut](#)

[Hem](#) [Klinisk anmälan](#) [Paragrafärenden](#)

Välkommen till SmiNet

Välj vad du vill göra nedan

**Anmäl fall av smittsam sjukdom**

Du vill anmäla ett fall av en smittsam sjukdom enligt smittskyddslagen till smittskyddsläkaren i din region och Folkhälsomyndigheten (göra en så kallad klinisk anmälan).

[Klinisk anmälan](#)

**Gör paragrafanmälan**

Du vill anmäla till smittskyddsläkaren att en person inte inställt sig för undersökning, inte kunnat identifieras eller kontaktas, inte följt eller inte kommer att följa sina förhållningsregler, inte följer erbjuden medicinsk behandling och detta innebär en smittrisk, m.m. (göra en så kallad paragrafanmälan).

[Paragrafanmälan](#)

## 5 Välj vilken paragraf du vill anmäla

Utifrån om det är en person eller en patient du vill anmäla väljer du den paragraf i smittskyddslagen som du vill basera anmälan på. En person är en individ som är uppgiven som kontakt, men inte har blivit provtagen eller erhållit sjukvård i det specifika ärendet. En patient är en person som erhåller, eller är registrerad att erhålla sjukvård.

### Paragrafanmälan

#### Välj paragraf

Behandlande läkare eller annan hälso- och sjukvårdspersonal kan göra en så kallad paragrafanmälan till regionens smittskyddsläkare. Smittskyddsläkaren övertar då ansvaret för att hantera skyldighet för den enskilde personen/patienten att till exempel delta i en smittspårning, eller för att vid behov, identifiera en uppgiven kontakt.

#### **PERSON** som inte följer smittskyddslagen

Med person avses här en individ som är uppgiven som kontakt, men inte har blivit provtagen eller erhållit sjukvård i det specifika ärendet.  
Välj den paragraf som passar bäst för det du vill anmäla:

- [Person som är uppmanad till undersökning men uteblivit \(§ 3:6\)](#)
- [Person som inte går att identifiera eller kontakta \(§ 3:5\)](#)
- [Person som av läkare misstänks bära på en allmänfarlig sjukdom och inte samtycker till undersökning eller provtagning \(§ 3:1\)](#)

#### **PATIENT** som inte följer smittskyddslagen

Med patient avses här en person som erhåller, eller är registrerad för att erhålla, sjukvård.  
Välj den paragraf som passar bäst för det du vill anmäla:

- [Patient som inte återkommer till mottagningen för smittspårningssamtal \(§ 4:4\)](#)
- [Patient som inte kommer på planerat återbesök hos läkare \(§ 4:4\)](#)
- [Patient som inte följer givna förhållningsregler \(§ 4:4\)](#)
- [Patient som inte följer erbjuden medicinsk behandling, vilket medför smittrisk för andra \(§ 4:7\)](#)
- [Patient med allmänfarlig sjukdom som inte har informerat närstående, vilket medför smittrisk för dessa \(§ 4:8\)](#)

## 6 Fyll i anmälningsformuläret

Olika fält kommer att visas beroende på vilken paragraf du baserar anmälan på. Vissa är gemensamma för alla paragrafer, medan andra bara visas för vissa paragrafer. Nedan beskrivs några av de vanligaste fälten och vad som kan vara extra viktigt att tänka på vid anmälan.

Obligatoriska fält är markerade med en asterisk (\*).

Om du är osäker på vad som ska fyllas i eller hur du ska göra klickar du på det lilla i:et för att få upp en informationsruta.

### 6.1 Basuppgifter (§3.X)

Under denna rubrik ska du ange grundläggande uppgifter om din anmälan.

#### Diagnos

Flera diagnoser kan anges.

### **Tidpunkt för sannolik smittöverföring**

Här ska du så exakt som möjligt ange tidpunkt för den senaste sexuella kontakten (vid sexuellt överförbara infektioner) eller den senaste tidpunkten smitta kan ha överförts (för andra sjukdomar).

### **Smittspårningshandlingens ärendenummer**

Ange ett unikt nummer som gör att du kan identifiera din smittspårningshandling, till exempel löpnummer. Används vid kommunikation med smittskyddsensheten.

## **6.2 Basuppgifter (§4.X)**

### **Diagnos**

Flera diagnoser kan anges.

### **Diagnosdatum**

Ange det datum då diagnos ställdes, antingen via klinisk bedömning eller positivt laboratoriefynd. Diagnosdatum ska anges så exakt som möjligt, minst med årtal men gärna med fullständigt datum.

### **Ytterligare information om diagnos/er**

Om du anmäler flera diagnoser kan du här ange kompletterande information för dessa som inte kan anges i de övriga fälten.

## **6.3 Information från indexpatient om partner/kontakt (§3.X)**

I denna sektion ska du enbart ange vad index har sagt. Var noggrann med stavningen gällande kontonamn på sociala medier.

## **6.4 Information från anmälade smittspårare om partner/kontakt (§3.X)**

I denna sektion ska du enbart ange information som du själv har funnit. Ange var du har hittat eventuella kontaktuppgifter, och var tydlig med om du är osäker på någon uppgift.




## 6.5 Om patienten (§4.X)

- **Patient-ID:** Här fyller du i patientens personnummer eller samordningsnummer, enligt formatet ÅÅÅÅMMDD-XXXX.

**Patient-ID**

Personnummer/Samordningsnummer \*


 Samordningsnummer är en identitetsbeteckning för personer som inte är eller har varit folkbokförda i Sverige. Syftet med samordningsnummer är att myndigheter och andra samhällsfunktioner ska kunna identifiera personer även om de inte är folkbokförda i landet. Använd fältet "Annat nummer" om personnummer eller samordningsnummer saknas, till exempel asylsökande.

ÅÅÅÅMMDD-XXXX


Använd annat nummer

- **Annat nummer:** Om du inte har patientens person- eller samordningsnummer, eller patienten saknar sådant, klicka på knappen ”Använd annat nummer”. Då visas en ruta där du kan skriva både bokstäver, siffror och andra tecken (max 100 stycken). Du får också upp en ruta för födelseår som du måste fylla i (eller välja kryssrutan "Uppgift saknas").

**Patient-ID**

Annat nummer \* 

Du kan skriva max 100 tecken.  
Adresser från folkbokföringen kan inte hämtas vid annat nummer. Vänligen fyll i fälten för annan adress.

 Ange "Annat nummer" för patienter som saknar person- eller samordningsnummer, till exempel för asylsökande.

Födelseår \*

ÅÅÅÅ

Uppgift saknas

- **Juridiskt kön:** Om du har fyllt i ett personnummer eller samordningsnummer ovan fyller SmiNet automatiskt i juridiskt kön. Det beräknas då utifrån personnumrets eller samordningsnumrets fyra sista siffror. Om annat nummer angetts behöver däremot juridiskt kön anges. Välj alternativet "Uppgift saknas" om patientens juridiska kön är okänt.

**Juridiskt kön \* **

Kvinna

Man

Uppgift saknas

- **Patientens namn** hämtas direkt från Skatteverkets folkbokföring om du fyllt i personnummer eller samordningsnummer, och uppgiften finns hos Skatteverket. I annat fall behöver du själv ange patientens namn.
- **Patientens adress och telefonnummer** kan anges, om uppgifterna finns tillgängliga. Adress hämtas från folkbokföringen om den finns.

## 6.6 Vidtagna åtgärder

Här anger du vilka eventuella kontakter, inklusive kontaktväg, du haft med patienten. Ange om du fått svar och vad ni kommit överens om.

För vissa paragrafer finns möjlighet att ange separata datum och kommentarer för tre telefonsamtal och två brev.

**Telefonsamtal**

Ringt 1:a gången

Ja

Datum

2021-09-10 

Kommentar 

Kom till telefonsvarare

Du kan skriva max 65535 tecken.

## 6.7 Övriga uppgifter

Har du ytterligare information som du vill delge smittskyddsenheten kan du skriva den här.

## 6.8 Anmälare

Har du ett så kallat medarbetaruppdrag knutet till dig kommer din vårdenhets namn och adress att förifyllas. I annat fall måste du själv välja vårdenhet. Se nästa kapitel hur du väljer eller ändrar vårdenhet.

Du ska också ange vilken smittskydds-enhet anmälan ska skickas till.

- Anmälan ska skickas till den smittskydds-enhet där den anmälade mottagningen/verksamheten finns. Denna smittskydds-enhet kan också vara förifylld utifrån den vårdenhet som är kopplad till din inloggning. Här kan smittskydds-enhet t.ex. saknas om vårdenhetens HSA-administratör inte angett länsstillhörighet, eller om du som anmälare saknar ett medarbetaruppdrag.
- Digitala vårdgivare ska dock skicka anmälan till den smittskydds-enhet där patienten är folkbokförd.

Då paragrafanmälningar enbart kan göras med SITHS-kort kommer ditt namn förifyllas i fältet ”Anmälare”. Ditt telefonnummer hämtas också ifall ett sådant finns angivet i HSA-katalogen. Telefonnumret kan du ändra för just denna anmälan ifall det inte stämmer. Vill du ändra det permanent måste du ta kontakt med din HSA-administratör.

## 6.9 Ändra eller välj vårdenhet

Om du vill välja eller ändra vårdenhet för denna anmälan klickar du på knappen ”Välj din vårdenhet” alternativt ”Byt felaktig vårdenhet”.

OBS! När du väljer en annan vårdenhet ändras uppgifterna bara för den här anmälan. För att få rätt vårdenhet automatiskt framöver kontaktar du din HSA-administratör. Klicka på knappen ”Välj” för att byta till annan vårdenhet.

Välj din vårdenhet

När du väljer din vårdenhet nedan ändras uppgifterna bara för den här anmälan. För att få rätt vårdenhet automatiskt framöver kontaktar du din HSA-administratör eller din smittskydds-enhet. Klicka på kolumnrubrikerna för att filtrera listan.

Sök i listan...

Län	Enhetens namn	Ingår i enhet	Vårdgivare	Katalogsökväg	HSA-id	
Stockholm (AB)	Ankeborgskliniken 0	-	Ankeborgsklinikerna AB	Ankeborgskliniken 0	-	Välj
Stockholm (AB)	Ankeborgskliniken 1	-	Ankeborgsklinikerna AB	Ankeborgskliniken 1	-	Välj
Stockholm (AB)	Ankeborgskliniken 10	-	Ankeborgsklinikerna AB	Ankeborgskliniken 10	-	Välj
Stockholm (AB)	Ankeborgskliniken 11	-	Ankeborgsklinikerna AB	Ankeborgskliniken 11	-	Välj
Stockholm (AB)	Ankeborgskliniken 12	-	Ankeborgsklinikerna AB	Ankeborgskliniken 12	-	Välj
Stockholm (AB)	Ankeborgskliniken 13	-	Ankeborgsklinikerna AB	Ankeborgskliniken 13	-	Välj
Stockholm (AB)	Ankeborgskliniken 14	-	Ankeborgsklinikerna AB	Ankeborgskliniken 14	-	Välj
Stockholm (AB)	Ankeborgskliniken 15	-	Ankeborgsklinikerna AB	Ankeborgskliniken 15	-	Välj
Stockholm (AB)	Ankeborgskliniken 16	-	Ankeborgsklinikerna AB	Ankeborgskliniken 16	-	Välj

Föregående 1 2 3 4 Nästa

Jag hittar inte min vårdenhet Avbryt

### 6.9.1 Sök efter vårdenhet

En ruta visas där du kan söka efter din vårdenhet. Här visas ett exempel med testdata. I formuläret kommer du att se uppgifter hämtade från HSA-katalogen.

Du kan söka efter en vårdenhet i listan på olika sätt.

#### 1. Sök i listan

Skriv in text i sökrutan uppe till höger.

Län	Enhetens namn	Ingår i enhet	Vårdgivare	Katalogsökväg	HSA-id
Stockholm (AB)	Ankeborgsklinken 15 -	-	Ankeborgsklinkerna AB	Ankeborgsklinken 15 -	-

#### 2. Filtrera listan

Du kan göra en sökning i varje kolumn i listan genom att klicka på rubrikenamnet. På så sätt kan du filtrera listan.

När du väljer din vårdenhet nedan ändras uppgifterna bara för den här anmälan. För att få rätt vårdenhet automatiskt framöver kontaktar du din HSA-administratör eller din smittskyddsenshet. **klicka på kolumnrubrikerna för att filtrera listan.**

Län	Enhetens namn	Ingår i enhet	Vårdgivare	Katalogsökväg	HSA-id
-	Klamydia.se	-	Klamydia.se AB	Klamydia.se	-
Stockholm (AB)	Ankeborgsklinken 49 -	-	Ankeborgsklinkerna AB	Ankeborgsklinken 49 -	-
Stockholm (AB)	Ankeborgsklinken 48 -	-	Ankeborgsklinkerna AB	Ankeborgsklinken 48 -	-

När du väljer din vårdenhet nedan ändras uppgifterna bara för den här anmälan. För att få rätt vårdenhet automatiskt framöver kontaktar du din HSA-administratör eller din smittskyddsenshet. Klicka på kolumnrubrikerna för att filtrera listan.

Visa endast enhetens namn som matchar:

#### 3. Sortera kolumner

För att sortera listan klickar du på den lilla pilen bredvid kolumnrubrikens namn.

Län	Enhetens namn	Ingår i enhet	Vårdgivare	Katalogsökväg	HSA-id	
Stockholm (AB)	Ankeborgsklinken 0	-	Ankeborgsklinkerna AB	Ankeborgsklinken 0	-	Välj
Stockholm (AB)	Ankeborgsklinken 1	-	Ankeborgsklinkerna AB	Ankeborgsklinken 1	-	Välj
Stockholm (AB)	Ankeborgsklinken 10	-	Ankeborgsklinkerna AB	Ankeborgsklinken 10	-	Välj
Stockholm (AB)	Ankeborgsklinken 11	-	Ankeborgsklinkerna AB	Ankeborgsklinken 11	-	Välj

#### 4. Scrolla i listan eller byt sida

Län	Enhetens namn	Ingår i enhet	Vårdgivare	Katalogsökväg	HSA-id	
Stockholm (AB)	Ankeborgsklinken 0	-	Ankeborgsklinkerna AB	Ankeborgsklinken 0	-	Välj
Stockholm (AB)	Ankeborgsklinken 1	-	Ankeborgsklinkerna AB	Ankeborgsklinken 1	-	Välj
Stockholm (AB)	Ankeborgsklinken 10	-	Ankeborgsklinkerna AB	Ankeborgsklinken 10	-	Välj
Stockholm (AB)	Ankeborgsklinken 11	-	Ankeborgsklinkerna AB	Ankeborgsklinken 11	-	Välj
Stockholm (AB)	Ankeborgsklinken 12	-	Ankeborgsklinkerna AB	Ankeborgsklinken 12	-	Välj
Stockholm (AB)	Ankeborgsklinken 13	-	Ankeborgsklinkerna AB	Ankeborgsklinken 13	-	Välj
Stockholm (AB)	Ankeborgsklinken 14	-	Ankeborgsklinkerna AB	Ankeborgsklinken 14	-	Välj
Stockholm (AB)	Ankeborgsklinken 15	-	Ankeborgsklinkerna AB	Ankeborgsklinken 15	-	Välj
Stockholm (AB)	Ankeborgsklinken 16	-	Ankeborgsklinkerna AB	Ankeborgsklinken 16	-	Välj

Föregående 1 2 3 4 Nästa

## 6.9.2 Skriv in ny vårdenhet

Om du inte hittar din vårdenhet i listan klickar du på knappen ”Jag hittar inte min vårdenhet”.

### Välj din vårdenhet

När du väljer din vårdenhet nedan ändras uppgifterna bara för den här anmälan. För att få rätt vårdenhet automatiskt framöver kontaktar du din HSA-administratör eller din smittskyddssethet. Klicka på kolumnrubrikerna för att filtrera listan.

Sök i listan...

Län	Enhetens namn	Ingår i enhet	Vårdgivare	Katalogsökväg	HSA-id	
Stockholm (AB)	Ankeborgsklinken 0	-	Ankeborgsklinkerna AB	Ankeborgsklinken 0	-	Välj
Stockholm (AB)	Ankeborgsklinken 1	-	Ankeborgsklinkerna AB	Ankeborgsklinken 1	-	Välj
Stockholm (AB)	Ankeborgsklinken 10	-	Ankeborgsklinkerna AB	Ankeborgsklinken 10	-	Välj
Stockholm (AB)	Ankeborgsklinken 11	-	Ankeborgsklinkerna AB	Ankeborgsklinken 11	-	Välj
Stockholm (AB)	Ankeborgsklinken 12	-	Ankeborgsklinkerna AB	Ankeborgsklinken 12	-	Välj
Stockholm (AB)	Ankeborgsklinken 13	-	Ankeborgsklinkerna AB	Ankeborgsklinken 13	-	Välj
Stockholm (AB)	Ankeborgsklinken 14	-	Ankeborgsklinkerna AB	Ankeborgsklinken 14	-	Välj

Föregående 1 2 3 4 Nästa

Jag hittar inte min vårdenhet Avbryt

I rutan anger du namn och telefonnummer på din vårdenhet och klickar på knappen ”Spara”.

### Ange namn och telefonnummer på din vårdenhet

För att kunna skicka in anmälan om du inte hittar den i listan på vårdenheter kan du här ange namn och telefonnummer på din vårdenhet så att smittskyddssetheten kan identifiera den.

För att få rätt vårdenhet automatiskt framöver kontaktar du din HSA-administratör eller din smittskyddssethet.

**Vårdenhetens namn och telefonnummer\***

Avbryt Spara

## 6.10 Granska anmälan

När du fyllt i alla tillgängliga och relevanta uppgifter, klicka på knappen ”Granska”. Du får då se dina ifyllda uppgifter.

Om du missat att fylla i några obligatoriska fält kommer SmiNet att visa ett felmeddelande och även markera berörda fält med rött. Fyll i dessa fält och klicka därefter igen på ”Granska”.

Om du klickar på knappen ”Avbryt” hamnar du på sidan för att välja paragraf igen.



## 6.11 Skicka in anmälan

Om allt ser korrekt ut, klicka på knappen ”Skicka”. Du får då en bekräftelse på att anmälan har skickats in.

Du kan nu välja att skriva ut anmälan eller arbeta vidare med något annat i systemet. Knappen "Tillbaka till startsidan" tar dig till startsidan. Du kan också klicka på rubrikraden för att gå direkt dit du vill.

# 7 Kontaktuppgifter

- Smittskyddsenheten i din region, se ert intranät eller på [Smittskyddsläkarföreningen](#).
- Mer information om SmiNet finns på Folkhälsomyndighetens webbsida [folkhalsomyndigheten.se/sminet](http://folkhalsomyndigheten.se/sminet)
- Din lokala HSA- och SITHS-organisation
- Om du inte vet vem din lokala HSA-administratör är kan du till exempel söka efter information om HSA på ert intranät, kontakta er it-avdelning eller i sista hand ta hjälp av din smittskyddsenhet att hitta rätt.