



Folkhälsomyndigheten

## Kom igång med FolkhälsoStudio – en manual

Detta är en hjälp för att komma igång att hitta statistiken du söker och att göra en visualisering. Inne i FolkhälsoStudio finns det även rikligt med hjälptexter för att komma vidare om du skulle fastna.

- Följ med texten nedan som beskriver, steg för steg, hur man skapar en visualisering med exemplet psykisk hälsa fördelat på olika befolkningsgrupper och regioner.

### Välj data



Först en översikt över Data-fönstret med indikatorlista och filtrering.

The screenshot shows the 'VÄLJ INDIKATORER' (Select Indicators) interface. On the left, there is a list of indicators with columns for name, date, and geographic level. A search bar at the top right is labeled 'SÖK INDIKATORER'. A filter panel on the right side allows users to select geographic levels (Riket, Län/Region, Kommun, Kliniskt laboratorium) and health outcomes (HÄLSOUTFALL). The interface also includes a 'FILTRETT' (Filter) section with various tags and a 'FORTSÄTT TILL VISUALISERING' (Continue to Visualization) button at the bottom.

Nummer 1 i bilden visar indikatorlistan. Där ser man inledningsvis samtliga indikatorer i bokstavsordning. Antalet anges längst upp i listan. Nummer 2 visar ett filtreringsfönster med ett antal rubriker (Geografisk nivå, Hälsoutfall, etc), under vilka det finns olika taggar/etiketter vid nummer 3. Dessa är till hjälp när man letar efter en indikator inom t ex ett visst område. Indikatorerna blir allt färre till antal när man bockar för i filtret. Bockar du för i filtreringsfönstret, så blir bara de indikatorer kvar i indikatorlistan som du har valt. Det finns även ett fritextsökfält vid nummer 4. Avmarkera filtreringen gör man vid nummer 5.

Bredvid indikatorns namn vid nummer 6 finns information om när data senast är uppdaterat, vilka år som är tillgängliga och tillgänglig geografisk nivå. Informationsknappen (i:et) vid nummer 7 innehåller ytterligare information om indikatorn.

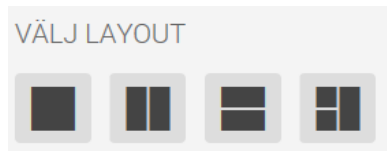
Bredvid indikatornamnet vid nummer 8 bockar du för den eller de indikatorer som du vill visualisera. De som är valda syns under "Valda indikatorer" vid nummer 9.

När man är klar med sitt urval, klickar man på "Fortsätt till visualisering" vid nummer 10 i bilden.

- Jag vill visa psykisk hälsa och letar därför upp lämplig indikator genom att bocka för psykisk hälsa i filterfönstret till höger vid nummer 2.
- Jag väljer Psykisk hälsa efter utbildningsnivå i indikatorlistan nummer 1 och bockar för den. Då syns den även under "Valda indikatorer" längst ner vid nummer 9.
- Jag klickar på Fortsätt till visualisering vid nummer 10.

## Välj Vy

Här bestämmer man om man vill ha ett, två (horisontellt eller vertikalt) eller tre vyer/fönster.



- Jag väljer ett fönster

## Välj visualisering

Här väljer man vilken typ av visualisering som ska visas i respektive fönster.

The 'VÄLJ DIAGRAM' menu includes the following options:

- Spridningsdiagram**: Points to a scatter plot showing data points with varying sizes.
- Stapeldiagram**: Points to a grouped bar chart with three categories: 'Pågående', 'Synsamt', and 'Eftergående'.
- Stapeltabell**: Points to a horizontal bar chart showing data for 'Kön' (Kvinnor, Män) across various categories.
- Linjediagram**: Points to a line chart showing 'Andel (procent)' from 2000 to 2019 for 'Kvinnor', 'Män', and 'Totalt'.
- Karta**: Points to a map of Sweden showing 'Medellivslängd, återstående vid födseln, Antal år' by region.
- Datatabell**: Points to a data table with columns for 'Region', 'Andel (%)', and 'Andel (%)'.

Stapeldiagram och Linjediagram: Här visas automatiskt värdet för riket. Man behöver göra ett aktivt val om län eller kommuner ska visas (förutsatt att data finns tillgängligt).

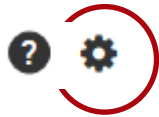
Spridningsdiagram, Stapeltabell, Karta och Tabell

Här visas automatiskt värden för samtliga tillgängliga regioner/kommuner och riket. Här är det möjligt att ta bort det man inte vill visa.

- Jag vill ta fram ett stapeldiagram över utvecklingen i riket och klickar på Stapeldiagram.
- En stapel för riket visas default. Jag börjar med att ange vilka variabler jag vill visa i figuren med hjälp av drop down-listen. Jag ändrar till "Stressad" under Typ och grupperar på olika utbildningsnivåer samt kvinnor och män under de andra rubrikerna.

Typ av psykisk hälsa ▾ Andel och konfidensintervall ▾ Utbildning ▾ Kön ▾

- Jag justerar mitt diagram ytterligare genom att gå in i kugghjulet som finns uppe till höger. Ett kugghjul finns i alla vyer.



- Väl inne i kugghjulets meny, återfinner man drop down-listen och dess valmöjligheter men även andra funktioner.

#### DIAGRAMTYP

Staplar  Stackade staplar

#### DATA

Indikator

Psykisk hälsa ▾

Dimensionsval

Typ av psykisk hälsa ▾

Andel och konfidensintervall ▾

Utbildning ▾

Kön ▾

Ordning

Kön ▾

Utbildning ▾

#### ORIENTERING

Stående  Liggande

#### VÄRDEAXEL

Ange eget intervall

TID

Styr med tidsreglage

Tid på axel

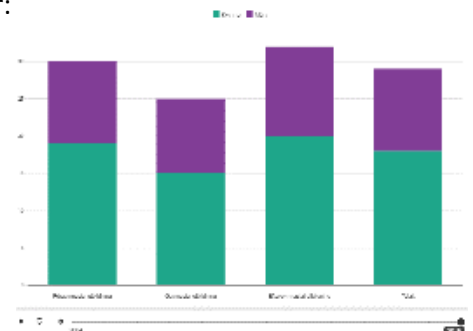
#### FÄRGLEGENDPACERING

Över  Under  Vänster  Höger

#### DIAGRAMRUBRIK

Centrerad  Vänsterjusterad

Stackade staplar kan se ut så här:



Klicka på pilarna och ordningen förändras.

Ett liggande diagram är till fördel när etikett-texten är lång.

Här kan jag välja ett eget maxvärde på axeln.

Tid på axel innebär att alla år visas och animeringen försvinner.



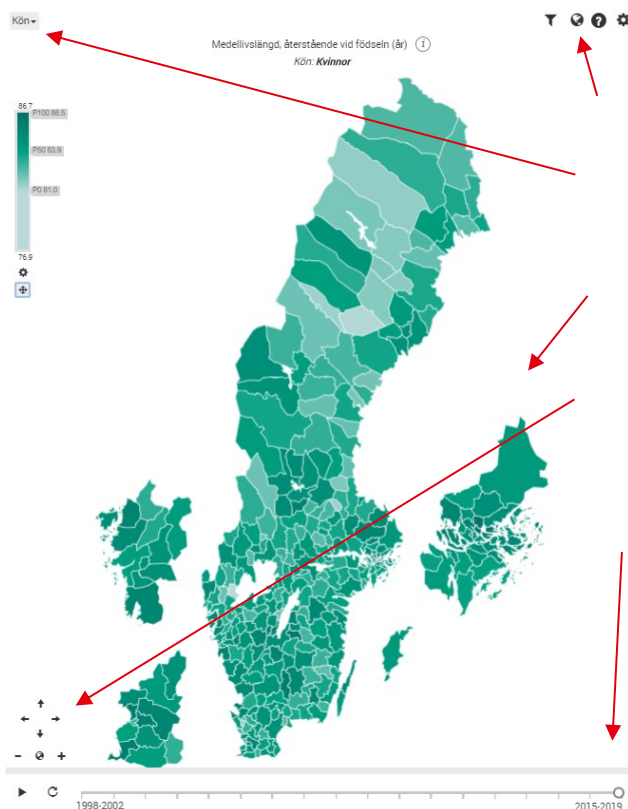
I drop down-listen växlar man mellan olika mått (i detta fall, huvudvärk, stress, etc)

Drar man i "spaken" eller trycker på play startar animeringen och olika år visas.

Nu är jag klar med denna och är redo för en ny visualisering och går därför tillbaka till Välj Data. Här klickar jag ur i fönstret Valda indikatorer nummer 9.



- Jag vill visa en karta över medellivslängd.
- Jag letar upp indikatorn Medellivslängd, återstående vid födseln (som finns redovisad på län/kommun) enligt beskrivningen ovan.
- Välj ny layout och välj Karta under Diagram samt om du vill ha en läns- eller kommunkarta (med eller utan förstörade storstadsregioner). Justera kart-färgerna genom att gå in under kartans kugghjul. Färgerna fördelas default efter en percentil fördelning (där kommunerna/länen rankas) eller efter en absolut fördelning där värdena delas in i t ex 4/4-delar.



Man kan växla till länskarta


Man kan växla mellan kvinnor och män

"Öar" är förstoringar av Stockholms-  
teborgs, resp. Malmöregionen.

Kartan kan zoomas vid behov (+ - eller  
oll-hjulet). Flytta genom "drag and  
drop" eller med pilarna.

Man kan i "reglaget" eller trycker på play  
startar animeringen och olika år visas.

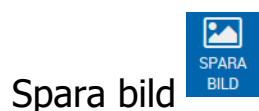
- Nu vill jag göra en sista visualisering med samma data som i kartan men i form av ett linjediagram. Hur har medellivslängden förändrats över tid? Är det skillnad mellan kvinnor och män?

- Jag går tillbaks till ”Diagram”  och väljer Linjediagram.
  - I kugghjulet väljer jag vilken dimension som jag vill sprida på och väljer kön. Om jag vill jämföra med någon kommun eller län, så gör jag detta val i listan till höger.
- 



Här finns möjlighet att dela den skapade visualiseringen genom att en URL-kod skapas som kan klistras in i t ex. ett mejl eller läggs in i en ppt-presentation. Bygger man egna visualiseringar från FolkhälsoStudio kommer emellertid följande disclaimer fram: ”Visualiseringen har skapats utifrån Folkhälsomyndighetens öppna data. Folkhälsomyndigheten ansvarar inte för visualiseringen och heller inte för slutsatser dragna från denna”

---



Det finns möjlighet att spara en visualisering som bild (F.n. PNG och JPEG) men då följer inte animeringen med.