



Folkhälsomyndigheten

Veckorapport om covid-19, vecka 13

Denna rapport publicerades den 3 april 2020 och redovisar läget för covid-19 till och med vecka 13 (23 – 29 mars).

Läget i världen

Antalet covid-19 fall i världen närmade sig 600 000 under vecka 13, varav runt 300 000 i Europa och 100 000 i USA. Fallen fanns i 202 länder/territorier.

Antalet fall i världen förändras ständigt, för aktuellt läge, se den europeiska smittskyddsmyndigheten [ECDC](#) och världshälsoorganisationen [WHO](#). Se även respektive organisations interaktiva visualiseringar via [ECDC:s dashboard](#) och [WHO:s dashboard](#).

Läget i Sverige

Antalet bekräftade fall i Sverige förändras ständigt, för aktuellt antal se den dagliga uppdateringen på [Folkhälsomyndighetens webbsida](#).

Mellan vecka 12 och 13 fördubblades antalet bekräftade fall av covid-19 i Sverige. Under vecka 13 rapporterades knappt 2000 bekräftade fall och det kumulativa antalet närmade sig 4000. Samtidigt var andelen positiva prover inom sentinelövervakningen på samma nivå som föregående vecka. Eftersom sentinelövervakningen fångar fall med en mildare grad av sjuklighet, speglar andelen positiva till viss del spridningen i samhället. Att andelen var på samma nivå är ett tecken som tyder på att spridningen i samhället inte ökade markant mellan vecka 12 och 13. Ytterligare ett tecken på att de åtgärder som satts in har en generell effekt på smittspridning är att influensaaktiviteten i Sverige avtagit i snabbare takt än de senaste 10 säsongerna.

Fall av covid-19 har rapporterats smittade i samhället i stort sett i alla regioner men stora regionala skillnader sågs. Region Stockholm, Region Sörmland, Region Östergötland och Region Jämtland Härjedalen hade högst incidens (antal fall sett till antalet invånare).

Under vecka 13 rapporterade många regioner utbrott eller fall på särskilda boenden för äldre, vilket återspeglades i åldersfördelningen bland fallen. Det var fortsatt åldersgruppen 90 år och äldre som hade högst incidens, följt av åldersgruppen 80-89 år. Av de fall som rapporterades till och med vecka 13 hade 190 rapporterats avlidna. Antalet avlidna vecka 13 var jämförbart med antalet vecka 12 men eftersläpning i rapporteringen betyder att antalet dödsfall per vecka kommer att

öka. Majoriteten (73 %) av de avlidna hittills har varit 70 år eller äldre, medelåldern är 81 år.

Antalet intensivvårdade patienter med covid-19 ökade mellan vecka 12 och 13. Antalet patienter med covid-19 som påbörjade intensivvård ökade i en jämn takt under vecka 13, med mellan 28 och 38 nya patienter (medelvärde 32) varje dag. Totalt tillkom 236 nya patienter inom intensivvården under vecka 13. I genomsnitt gick det 9 dagar mellan insjuknande och start av intensivvård. Bland intensivvårdade fall var medelåldern 61 år. Fortsatt var det många fler män (74%) som intensivvårdades än kvinnor.

Bland intensivvårdade patienter och avlidna var personer med underliggande sjukdomar såsom kronisk hjärtsjukdom inklusive hypertoni, kronisk lungsjukdom, kronisk njursvikt och diabetes överrepresenterade.

Kommentar till statistiken

Data är preliminära och kommer att kompletteras i efterhand.

Antalet provtagna individer ökade mycket under vecka 10 och 11. Detta beror bland annat på förändringar i provtagningen för covid-19 och förändrat epidemiologiskt läge. Initialt (från vecka 4) provtogs personer som vistats i områden med känd smittspridning av covid-19. Den 13 mars (vecka 11) ändrades provtagningen eftersom situationen förändrats i delar av Sverige ([läs mer om ändringen den 13 mars](#)). För att skydda de mest utsatta grupperna i samhället från smitta prioriteras nu provtagning av personer som är i behov av vård på sjukhus samt personal inom vård och äldreomsorg med misstänkt covid-19. Vissa regioner har fortsatt med att smittspåra kontakter och därför provtagit en bredare grupp.

Detta innebär att personer med milda symptom inte provtas. Därför kompletteras information om anmälda fall med data från andra övervakningssystem. Övervakningen är under utveckling och över tid kommer fler system att redovisas i veckorapporterna.

- [Läs mer om övervakningssystemen för covid-19](#)
-

Fördjupad statistik

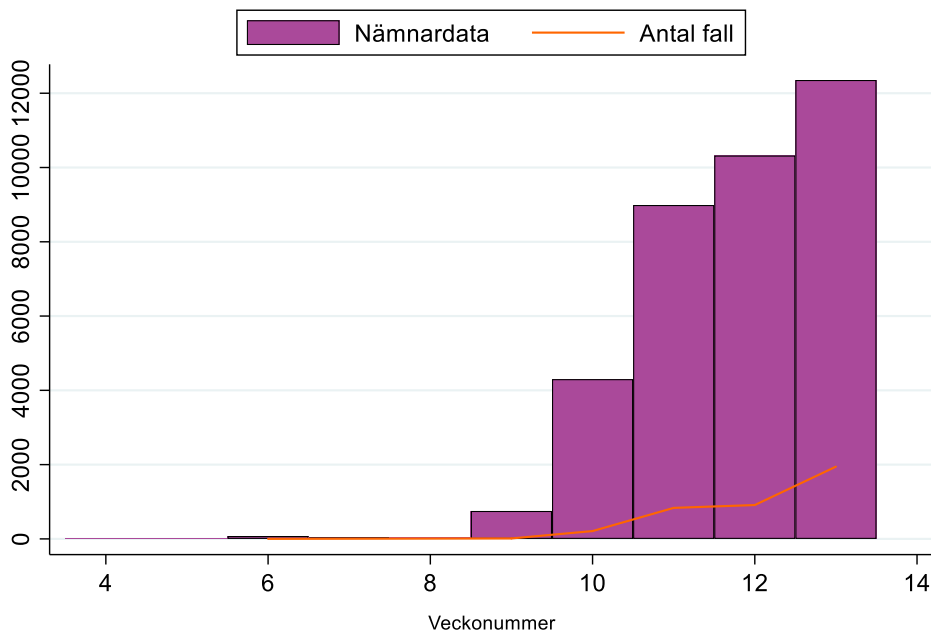
Antal provtagna för covid-19

Folkhälsomyndigheten samlar veckovis in data på antalet prover analyserade för viruset som orsakar covid-19 i Sverige. Under vecka 13 analyserades sammanlagt drygt 12 300 individers prover, vilket är en ökning jämfört med föregående vecka. Även andelen positiva ökade markant från vecka 12 till vecka 13. Totalt har drygt 36 900 individers prover analyserats sedan diagnostiken sattes upp i Sverige, se Tabell 1. Data är preliminära och kan komma att ändras. I Figur 1 visas antalet provtagna individer samt antalet bekräftade fall per vecka.

Tabell 1. Antal provtagna individer, antalet fall samt andelen positiva

	4	5	6	7	8	9	10	11	12	13
Antal provtagna individer	11	26	78	38	27	752	4302	8990	10322	12356
Antal fall	0	0	1	0	0	13	211	837	912	1945
Andelen positiva (%)	0,0%	0,0%	1,3%	0,0%	0,0%	1,7%	4,9%	9,3%	8,8%	16%

Figur 1. Antal provtagna individer (nämnardata) samt antal positiva per vecka.



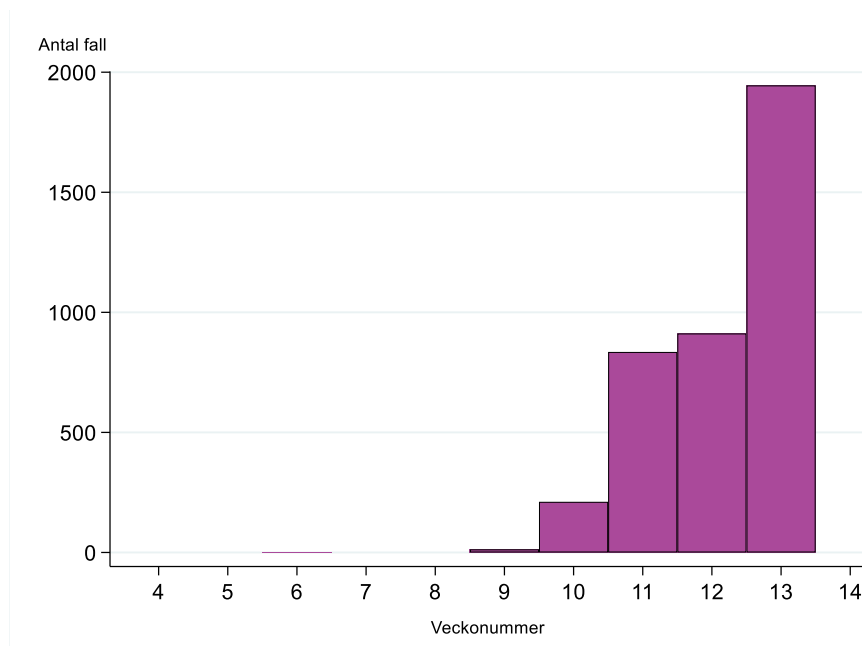
Antalet provtagna individer ökade mycket under vecka 10 och 11. Detta beror bland annat på förändringar i provtagningen för covid-19 och förändrat epidemiologiskt läge.

Fördjupad statistik om bekräftade fall

Antal fall över tid

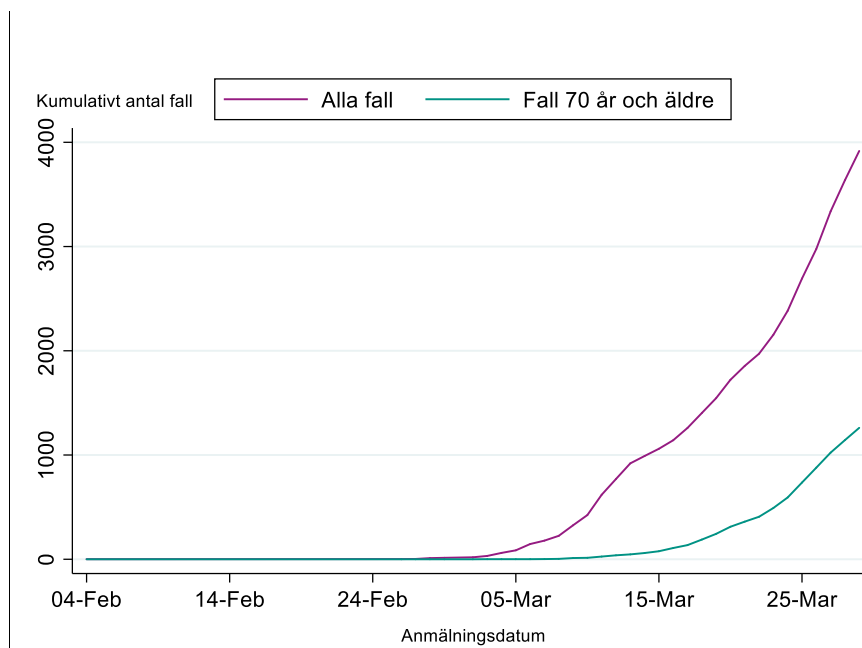
Fram till och med vecka 13 hade 3 917 fall av bekräftad covid-19 rapporterats. Figur 2A visar antalet fall per vecka. Mellan vecka 12 och 13 fördubblades antalet fall (se även Tabell 1 ovan). Figur 2B visar antalet bekräftade fall kumulativt dag för dag totalt och för åldersgruppen 70 år och äldre.

Figur 2A. Antal anmälda fall av covid-19 per vecka i Sverige



Figuren inkluderar inte fall diagnostiserade inom sentinelövervakningen.

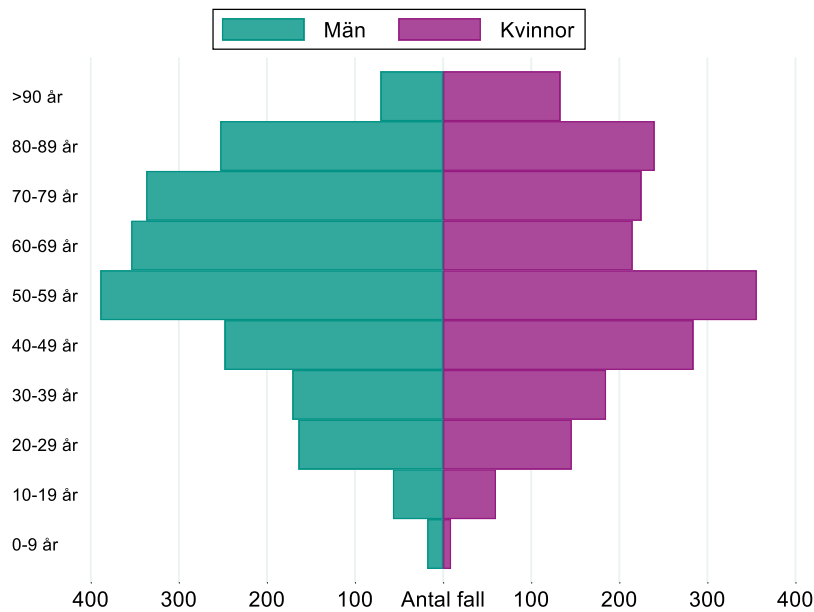
Figur 2B. Kumulativt antal fall av covid-19 i Sverige per dag, vecka 6 till aktuell rapportvecka



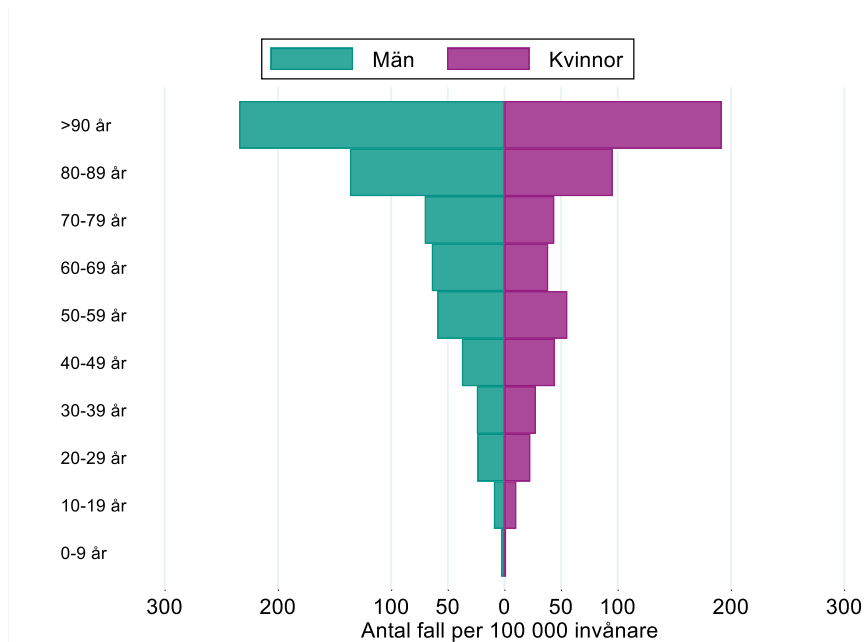
Åldersfördelning

Av de fall av covid-19 som rapporterats till och med vecka 13 var 53 procent män, 47 procent kvinnor. Ålders- och könsfördelning för alla fall anmälda hittills visas i antal i Figur 3A och i antal justerat för befolkningens mängd (incidens) i respektive grupp i figur 3B. Fallen var i alla åldrar med en medelålder på 51. Figur 3C visar förändringar i åldersfördelningen över de två olika provtagningsfaserna (innan och efter den 13 mars 2020).

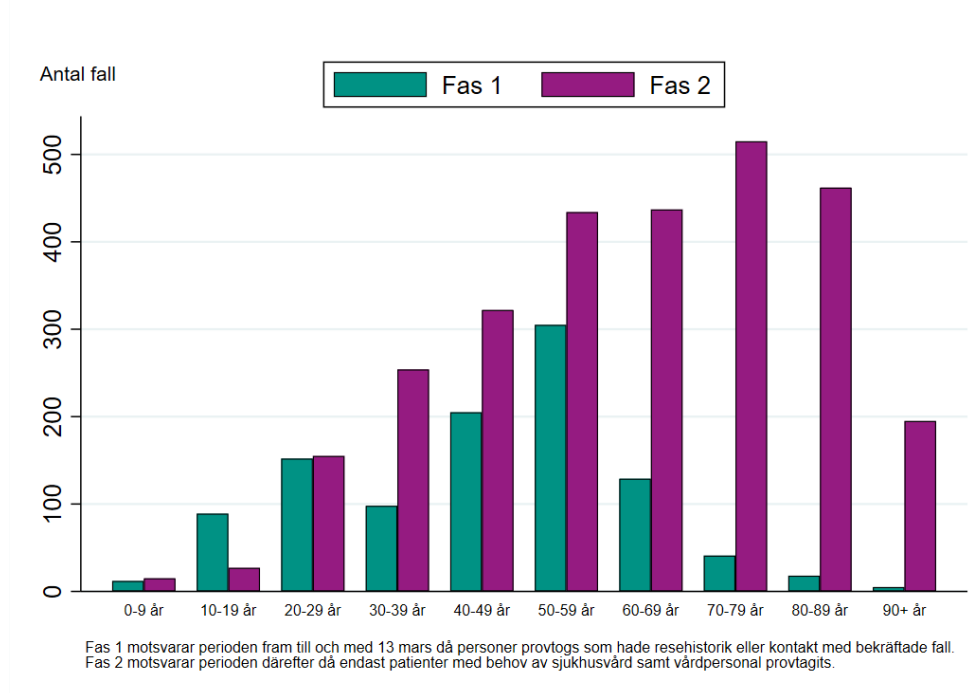
Figur 3A. Ålders- och könsfördelning av **antalet** covid-19 fall



Figur 3B. Ålders- och könsfördelning av **incidensen** av covid-19 fall per 100 000 invånare



Figur 3C. Åldersfördelning för covid-19 fall uppdelat efter de två olika provtagningsfaserna.



Figuren inkluderar inte fall diagnosticerade inom sentinelövervakningen.

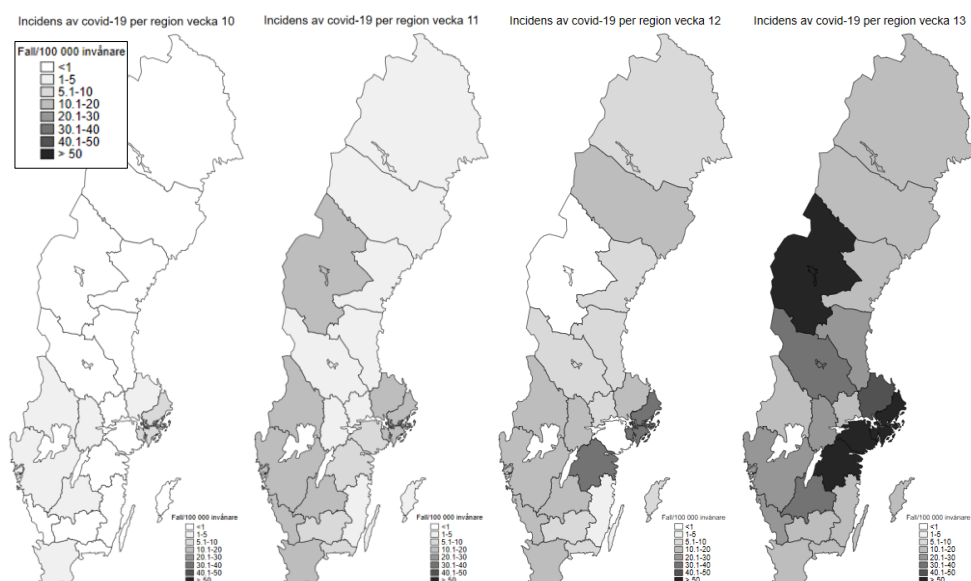
Smittland

Endast ett fåtal fall från vecka 13 rapporterades som smittade utomlands, medan 75 procent rapporterades som smittade i Sverige (uppgiften saknades för 22 procent). Detta liknar vecka 12, då 74 procent av fallen som smittades i Sverige, varav en del påvisades i samband med smittspårning kring bekräftade fall som smittats i utlandet.

Geografisk spridning

Fallen finns i landets alla regioner, se Figur 4. Flest fall per 100 000 invånare (incidens) har anmälts från Region Stockholm, Region Östergötland, Region Sörmland och Region Jämtland Härjedalen. Skillnader i incidensen mellan regionerna speglar såväl skillnader i smittspridningen som antalet provtagna. De flesta regionerna rapporterar nu att de har en samhällsspridning av covid-19. Samhällsspridning innebär att det finns ett flertal fall i Sverige där man inte kunnat härleda smittan till resa eller att den som smittats varit i kontakt med ett annat känt fall av covid-19.

Figur 4. Antal fall av covid-19 per region och 100 000 invånare.



Sentinelprovtagning inom öppenvård

Genom sentinelövervakningen tar läkare inom öppenvården näsprov från patienter med influensaliknande sjukdom som Folkhälsomyndigheten analyserar. Från och med vecka 10 analyseras proverna för både influensa och covid-19.

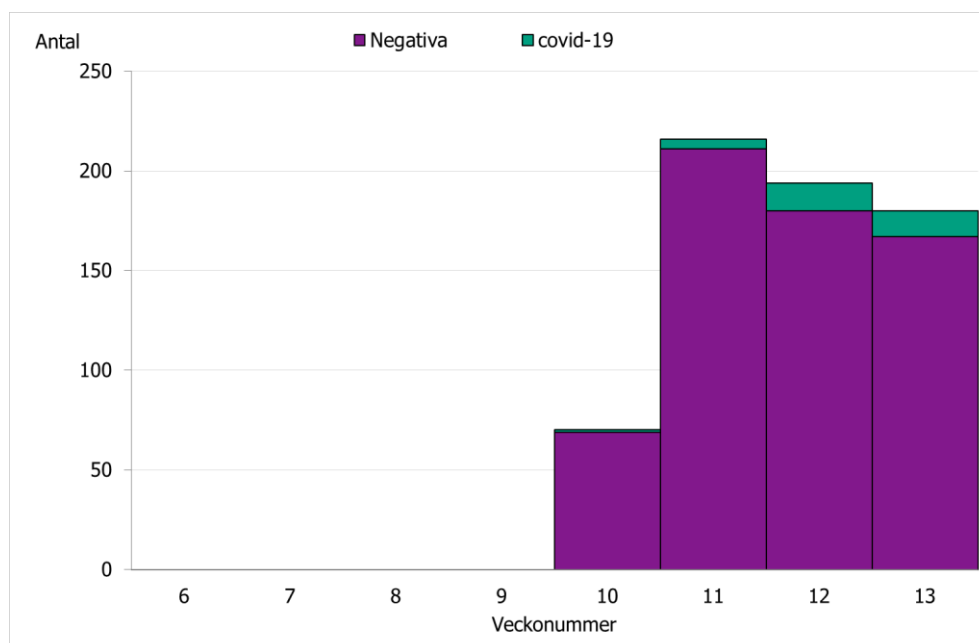
För vecka 13 har 180 prover analyserats varav 13 prover (7,2 procent) var positiva för covid-19, se Tabell 2 och Figur 5. Dessa prover analyseras även för influensa A och B och vecka 13 var 4,2 procent positiva för influensa jämfört med vecka 12 då 8,2 procent var positiva för influensa.

Tabell 3 visar vilka antalet analyserade sentinelprover och antalet positiva prover (diagnoser av covid-19) per region för den aktuella rapportveckan och kumulativt sedan vecka 10, 2020, samt andelen positiva prover för aktuell rapportvecka.

Tabell 2. Antal positiva prover, antal analyserade prover och andelen positiva inom sentinelövervakningen, vecka 10 till aktuell rapportvecka.

Vecka	Antal positiva prover	Antal analyserade prov	Andel positiva
10	1	70	1,4%
11	5	216	2,3%
12	14	194	7,2%
13	13	180	7,2%

Figur 5. Antal positiva prover och antal analyserade prover inom sentinelövervakningen, sedan vecka 10 2020.



Sentinelövervakningen för covid-19 påbörjades vecka 10.

Tabell 3. Antal prov och antal diagnoser av covid-19 per region, aktuell vecka och kumulativt sedan vecka 10, 2020, samt andel positiva prover, aktuell vecka.

Provernas ursprungsregion	Antal inskickade prover		Antal diagnoser covid-19		% positiva
	Aktuell rapportvecka	Kumulativt	Aktuell rapportvecka	Kumulativt	Aktuell rapportvecka
Blekinge	0	0	0	0	-
Dalarna	10	31	0	1	0%
Gotland	7	11	0	0	0%
Gävleborg	0	0	0	0	-
Halland	26	80	3	4	12%
Jämtland	11	27	1	3	9%
Jönköpings län	11	53	0	2	0%
Kalmar län	0	0	0	0	-
Kronoberg	0	2	0	0	-
Norrbottnen	6	24	0	1	0%
Skåne	29	138	2	7	7%
Stockholm	17	63	4	6	24%
Sörmland	0	0	0	0	-
Uppsala	27	58	1	2	4%
Värmland	0	0	0	0	-
Västerbotten	2	5	0	0	0%
Västernorrland	0	0	0	0	-
Västmanland	14	43	0	0	0%
Västra Götaland	16	118	2	7	13%
Örebro län	0	0	0	0	-
Östergötland	4	7	0	0	0%
Totalt:	180	660	13	33	7%

Intensivvårdade fall

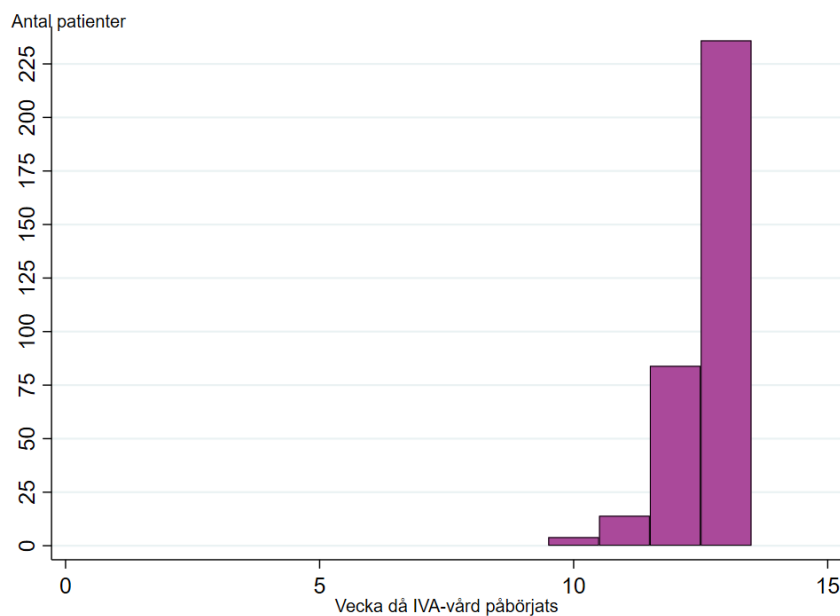
De första intensivvårdade patienterna rapporterades vecka 10 och antalet intensivvårdade patienter med covid-19 ökade mellan vecka 12 och 13. Figur 6A visar fallen per vecka då intensivvården påbörjats. Antal patienter med covid-19 som påbörjade intensivvård under vecka 13, varierade mellan 28 och 38 nya patienter (medelvärde 34) varje dag. Under vecka 13 tillkom 236 nya patienter inom intensivvården. Totalt sedan vecka 10 har 338 patienter rapporterats. Antalet intensivvårdade patienter per dag finns att ladda ner under fliken ”Information om datakällor” på [Folkhälsomyndighetens webbplats](#).

I genomsnitt gick det 9 dagar mellan insjuknande och start av intensivvård. Bland intensivvårdade fall var medelåldern 61 år. Fortsatt är det många fler män (74%) som vårdas på IVA, se Figur 6B.

Figur 6C visar förhållandet mellan intensivvårdade patienter och totalt antal fall över åldersgrupper. Tabell 4 visar de riskgrupper som rapporterades bland patienterna som vårdats inom intensivvården med covid-19 fram till och med aktuell rapporteringsvecka.

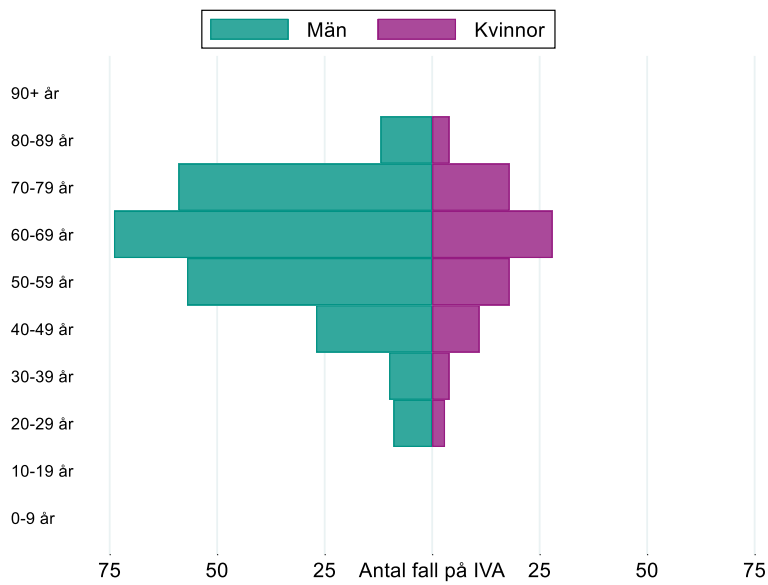
Av de patienter som rapporterats intensivvårdas med covid-19 tillhörde majoriteten (66 procent) av patienterna en medicinsk riskgrupp.. Bland patienter i åldersgruppen 50-69 år saknar 30 procent medicinsk riskgruppstillhörighet, se Figur 6D.

Figur 6A. Antal intensivvårdade patienter med laboratoriebekräftad covid-19 per vecka

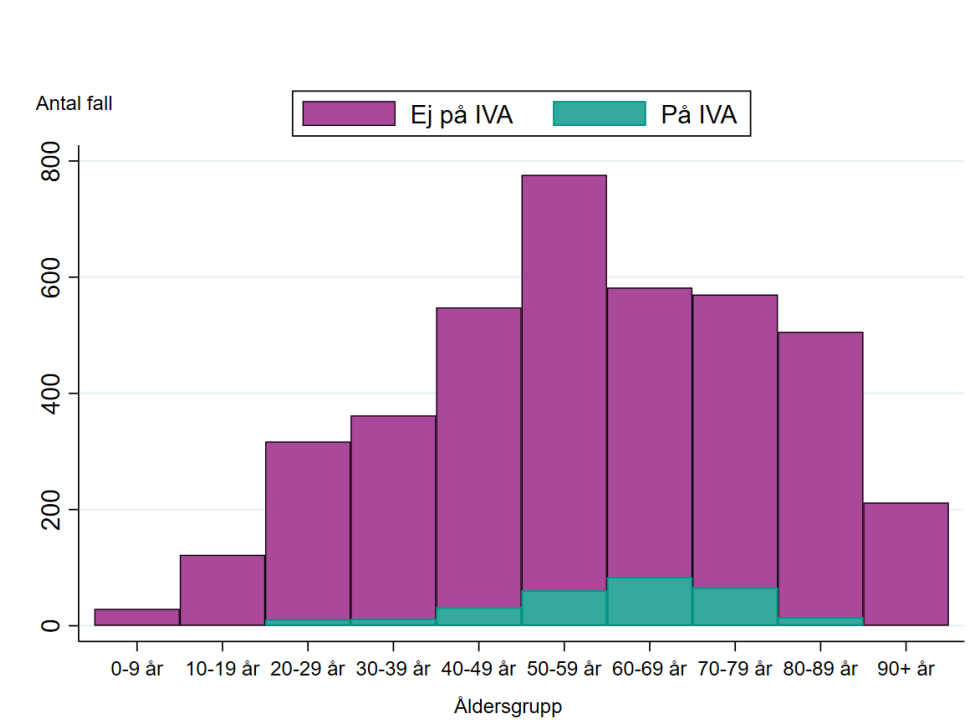


*Viss fördröjning i rapporteringen betyder att antalet intensivvårdade patienter per vecka kan komma att ändra sig.

Figur 6B. Antal fall per åldersgrupp och kön för intensivvårdade patienter, kumulativt antal till och med aktuell rapportvecka.



Figur 6C. Antal fall inom och utom intensivvården per åldersgrupp, kumulativt till aktuell rapportvecka.

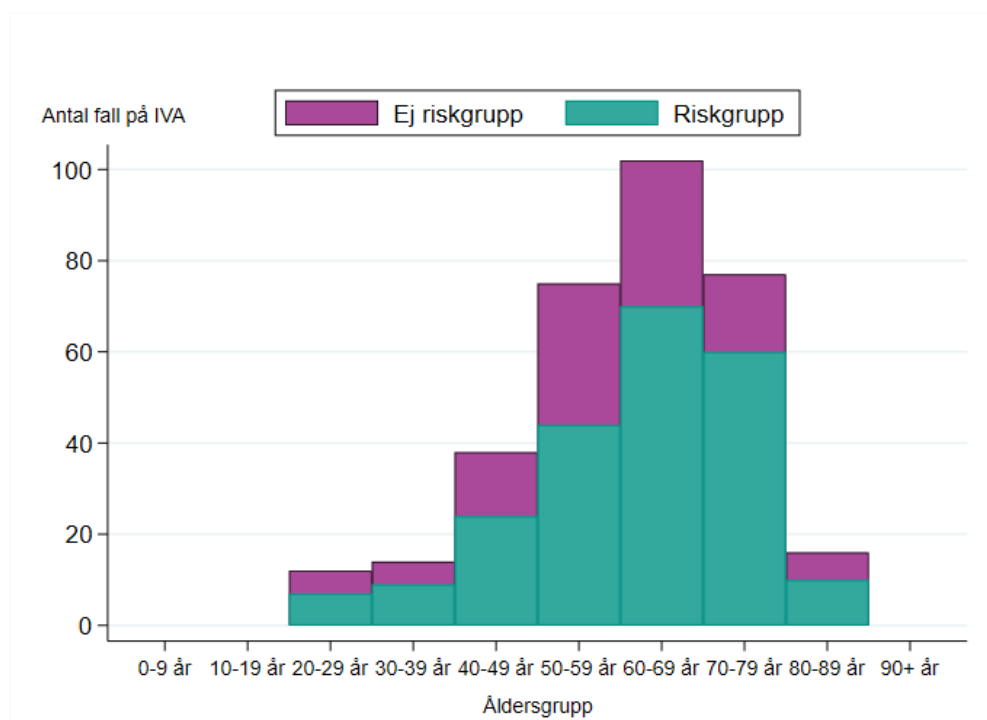


Tabell 4. Andel av de intensivvårdade patienterna per riskgrupp (en patient kan tillhöra flera riskgrupper.)

Riskgrupp	Antal patienter	Andel av de intensivvårdade
Hypertoni	115	34 %
Kronisk hjärt-/lungsjukdom*	86	25 %
Diabetes	79	23 %
Kronisk hjärtsjukdom*	38	11 %
Kronisk lungsjukdom*	54	16 %
Nedsatt immunförsvar	21	6 %
Extrem fetma	21	6 %
Kronisk lever- eller njursvikt*	14	4 %
Kronisk njursvikt*	13	4 %
Kronisk leversvikt*	2	1 %
Graviditet**	2	1 %
Annat	29	9 %

* Rapporteringen inom SIRI har förändrats och riskgrupperna hjärt-/lungsjukdom samt kronisk lever- eller njursvikt har delats upp sedan början på vecka 12. **Graviditet finns med i listan över riskgrupper i övervakningen men hittills har gravida inte setts ha en ökad risk för svår sjukdom av covid-19.

Figur 6D. Ålders- och riskgruppsfördelning av intensivvårdade patienter med laboratoriebekräftad covid-19, till aktuell rapportvecka.



Dödsfall

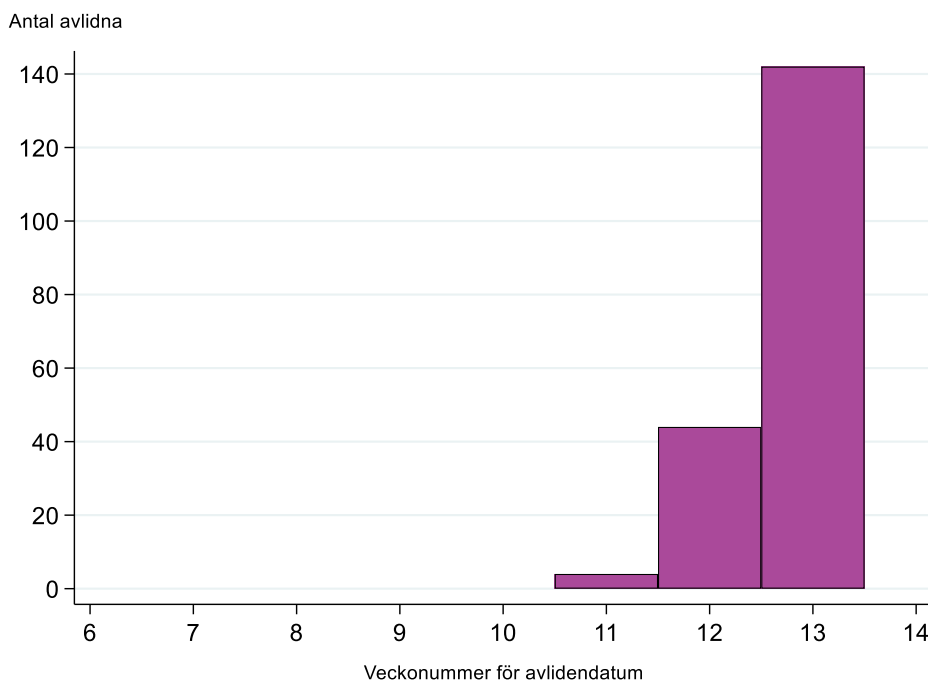
Fram till och med vecka 13 hade 190 dödsfall bland personer med bekräftad covid-19 infektion rapporterats, se figur 7A. Medelålder bland dödsfallen var 81 år och 73 procent av dödsfallen har varit bland personer 70 år eller äldre. Fram till och med vecka 13 har en person under 50 år rapporterats avliden.

Uppgift om patienter tillhör någon medicinsk riskgrupp har rapporterats för 149 avlidna. Tolv av de avlidna tillhörde ingen riskgrupp och för 29 avlidna saknades data. Medelåldern för dessa 29 personer var 83 år.

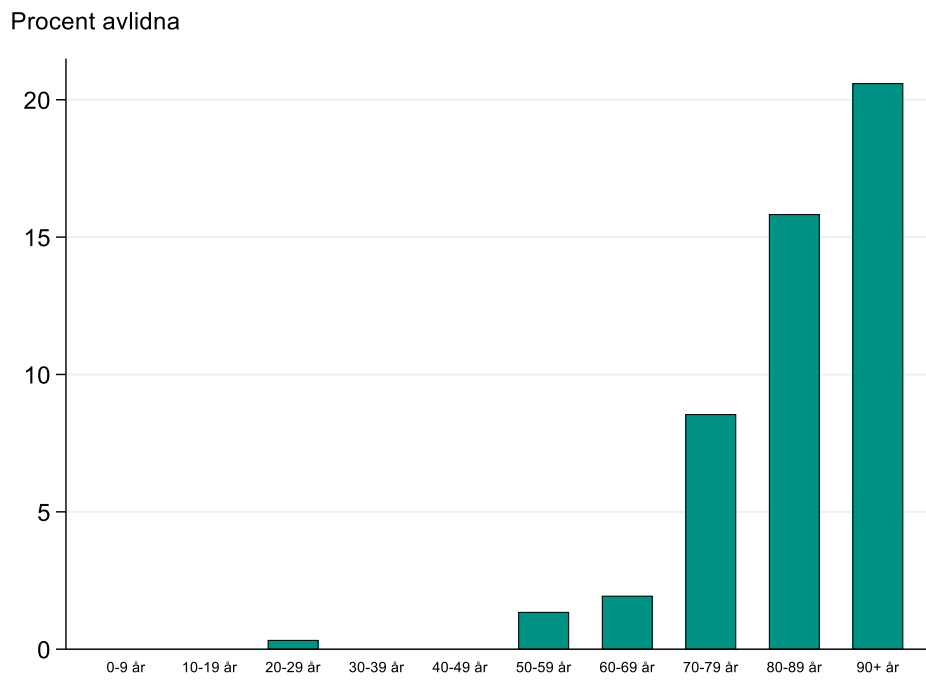
Utav de 149 avlidna som rapporterades tillhöra någon medicinsk riskgrupp finns medicinsk riskfaktor specificerad för 117 personer. De vanligaste var kronisk hjärtsjukdom, kronisk lungsjukdom, kronisk njursvikt, och diabetes. Trettiofyra procent rapporterades med två eller flera medicinska riskfaktorer.

I Figur 7B visas andelen avlidna av det totala antalet rapporterade fall per åldersgrupp till och med vecka 12. De åldersgrupper med högst andel avlidna är gruppen 90 år och äldre där drygt 20 procent av de rapporterade fallen har avlidit.

Figur 7A. Antal avlidna per vecka till aktuell rapportvecka.



Figur 7B. Andel personer som avlidit* fram till och med aktuell rapportvecka av totalt rapporterade anmälda till och med aktuell rapportvecka, per åldersgrupp.



*Enligt avlidendatum för fall i rapporteringssystemet SmiNet.