



Folkhälsomyndigheten

## Veckorapport om covid-19, vecka 15

---

Denna rapport publicerades den 17 april 2020 och redovisar läget för covid-19 till och med vecka 15 (6 – 12 april).

### Läget i världen

Antalet covid-19 fall i världen var nästan 1,7 miljoner i slutet av vecka 15, varav cirka 880 000 i Europa och 490 000 i USA. Fallen fanns i 213 länder/territorier.

Antalet fall i världen förändras ständigt, för aktuellt läge, se den europeiska smittskyddsmyndigheten [ECDC](#) och världshälsoorganisationen [WHO](#). Se även respektive organisations interaktiva visualiseringar via [ECDC:s dashboard](#) och [WHO:s dashboard](#).

### Läget i Sverige

Antalet bekräftade fall i Sverige förändras ständigt, för aktuellt antal se den dagliga uppdateringen på [Folkhälsomyndighetens webbsida](#).

Mellan vecka 14 och 15 ökade antalet provtagna individer från cirka 17 800 till cirka 19 900. Även antalet rapporterade fall ökade och vecka 15 rapporterades 3 696 fall, vilket är en ökning med 15 procent jämfört med veckan innan. Andelen positiva prover inom laboratorierapporteringen var på en liknande nivå vecka 15 (19 procent) som vecka 14 (18 procent), något högre än vecka 13 (16 procent).

Även inom sentinelövervakningen var andelen positiva prover på samma nivå som föregående vecka. Sentinelövervakningen utgör provtagning av ett stickprov av individer som söker öppenvård med pågående luftvägsinfektion. Eftersom sentinelövervakningen fångar fall med en mildare grad av sjuklighet, tyder data på att spridningen i samhället generellt sätt inte ökade mellan veckorna, men regionala skillnader syns fortsatt. Av regioner med rapporterade enheter var andelen positiva högst i Västra Götalandsregionen (33%) i vecka 15 och en ökning sågs från föregående vecka. Andelen positiva i Region Stockholm och Region Uppsala minskade till 14 respektive 13 procent, vilket tyder på en lägre spridning av covid-19 i samhället. Eftersom antalet inskickade prover och deltagande enheter varierar över regionerna ger jämförelser mellan regioner dock begränsad information. Inom flera regioner har inga prover ännu skickats in, vilket gör att det inte går att dra slutsatser om läget i dessa regioner utifrån sentinelövervakningen.

Bekräftade fall av covid-19 som smittades i samhället rapporterades i hela landet men stora regionala skillnader sågs även fortsatt. Region Stockholm, Region Sörmland och Region Östergötland hade högst incidens under vecka 15 med 180

fall per 100 000 invånare eller mer. Skillnader i incidensen mellan regionerna speglar såväl skillnader i smittspridningen som provtagningen.

Det är fortsatt många regioner som har fall på särskilda boenden för äldre, vilket återspeglades i åldersfördelningen bland fallen. Hittills under epidemin har åldersgruppen 90 år och äldre haft högst incidens av laboratoriebekräftad covid-19, följt av åldersgruppen 80-89 år. Bland personer som rapporterats ha avlidit med covid-19 var medelåldern 81 år. Åldersgruppen 70 år och äldre stod för 87 procent av de avlidna fram till och med vecka 15. Bland avlidna var de vanligaste riskgrupperna förutom hög ålder kronisk hjärtsjukdom, diabetes, kronisk lungsjukdom och kronisk njursvikt. Det är fortsatt eftersläpning i rapporteringen. Från vecka 13 framåt ses en så kallad överdödlighet i befolkningen bland personer 65 år och äldre.

Antalet patienter med covid-19 som påbörjade intensivvård var oförändrat vecka 15 jämfört med föregående vecka och ökade med cirka 39 patienter per dag. Bland intensivvårdade fall var medelåldern 59 år. Fortsatt var det många fler män (76 procent) som intensivvårdades än kvinnor. Bland intensivvårdade patienter var personer med underliggande sjukdomar såsom kronisk hjärtsjukdom, kronisk lungsjukdom och diabetes överrepresenterade.

Det har uppmärksamats att allvarlig sjuklighet och dödlighet i covid-19 har drabbat vissa grupper i större utsträckning än andra. För att få inledande kunskap i dessa frågor har personnummer på laboratoriebekräftade fall av covid-19 samkörts med register vid Statistiska centralbyrån (SCB). Analys visar att flera födelseländer är överrepresenterade bland de som insjuknat i covid-19 jämfört med antalet personer med dessa födelseländer i befolkningen generellt. Störst överrepresentation ser vi bland fall födda i Somalia, som står för 4,8 procent av alla fall men är mindre än 1 procent av befolkningen. Utöver Somalia finns födda i Irak, Syrien, Finland, Turkiet, Iran, Forna Jugoslavien och Eritrea överrepresenterade bland fallen. Fördjupad analys pågår.

#### Kommentar till statistiken

Data är preliminära och kommer att kompletteras i efterhand. Ledigheter i samband med påsklovet under vecka 15 och 16 kan påverka rapporteringen av data till Folkhälsomyndigheten.

Antalet provtagna individer ökade mycket under vecka 10 och 11. Detta beror bland annat på förändringar i provtagningen för covid-19 och förändrat epidemiologiskt läge. Initialt (från vecka 4) provtogs personer som vistats i områden med känd smittspridning av covid-19. Den 13 mars (vecka 11) ändrades provtagningen eftersom situationen förändrats i delar av Sverige ([läs mer om ändringen den 13 mars](#)). För att skydda de mest utsatta grupperna i samhället från smitta prioriteras nu provtagning av personer som är i behov av vård på sjukhus samt personal inom vård och äldreomsorg med misstänkt covid-19. Vissa regioner har fortsatt med att smittpåra kontakter och därför provtagit en bredare grupp.

Detta innebär att personer med milda symptom inte provtas. Därför kompletteras information om anmälda fall med data från andra övervakningssystem.

---

Övervakningen är under utveckling och över tid kommer fler system att redovisas i veckorapporterna.

- [Läs mer om övervakningssystemen för covid-19](#)

### Mer data

Det finns mer data att ladda ner under fliken ”Information om datakällor” på [Folkhälsomyndighetens webbplats](#), exempelvis antal bekräftade fall per region och dag, antal intensivvårdade per dag, antal dödsfall per dag, samt kumulativ incidens samt antal fall, intensivvårdade och dödsfall per region.

## Fördjupad statistik

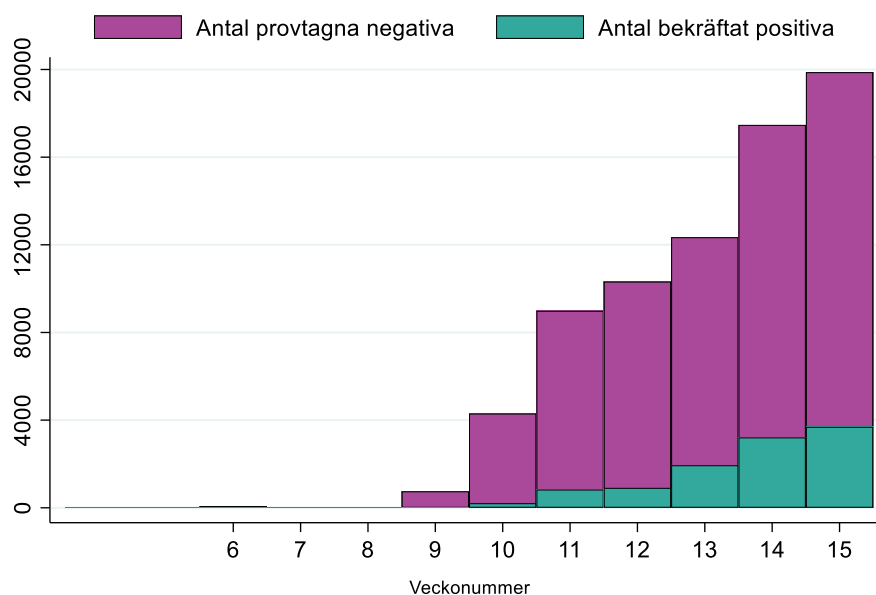
### Antal provtagna för covid-19

Folkhälsomyndigheten samlar veckovis in data på antalet prover analyserade för viruset som orsakar covid-19 i Sverige. Under vecka 15 analyserades sammanlagt nästan 19 900 individers prover, vilket är en ökning jämfört med föregående vecka. Andelen positiva var på en liknande nivå (19%) som vecka 14 (18%), se Tabell 1. Totalt har drygt 74 600 individers prover analyserats sedan diagnostiken sattes upp i Sverige. Data är preliminära och kan komma att ändras. I Figur 1 visas antalet provtagna individer samt antalet bekräftade fall per vecka.

Tabell 1. Antal provtagna individer, antalet fall samt andelen positiva, vecka 9 till aktuell rapportvecka.

	9	10	11	12	13	14	15
Antal provtagna individer	752	4302	8990	10404	12349	17776	19880
Antal fall	13	211	835	911	1943	3213	3696
Andelen positiva (%)	1,7%	4,9%	9,3%	8,8%	16%	18%	19%

Figur 1. Antal provtagna individer uppdelade efter utfall (negativa och positiva bekräftade fall) per vecka.

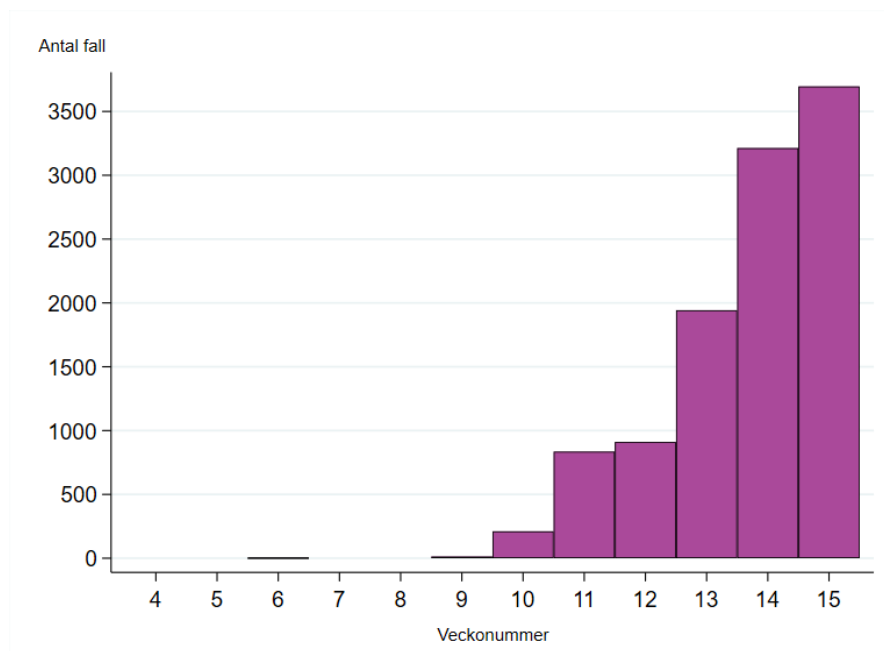


## Fördjupad statistik om bekräftade fall

### Antal fall över tid

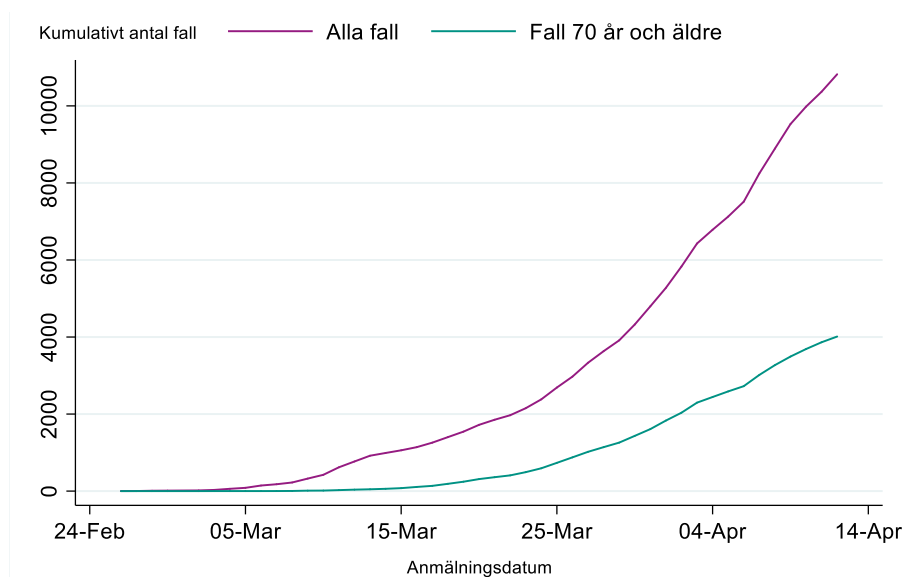
Fram till och med vecka 15 hade över 10 800 fall av bekräftad covid-19 rapporterats i Sverige. Figur 2A visar antalet fall per vecka. Mellan vecka 14 och 15 ökade det totala antalet fall (se även Tabell 1 ovan) med nästan 3900 fall. Det motsvarar en daglig ökningstakt för antalet fall om 6,2 procent och en dubblingstakt på lite mindre än 12 dagar. Figur 2B visar antalet bekräftade fall kumulativt dag för dag totalt och för åldersgruppen 70 år och äldre. Under vecka 15 var 39 procent av fallen i denna åldersgrupp.

Figur 2A. Antal anmälda fall av covid-19 per vecka i Sverige



Figuren inkluderar inte fall diagnostiserade inom sentinelövervakningen.

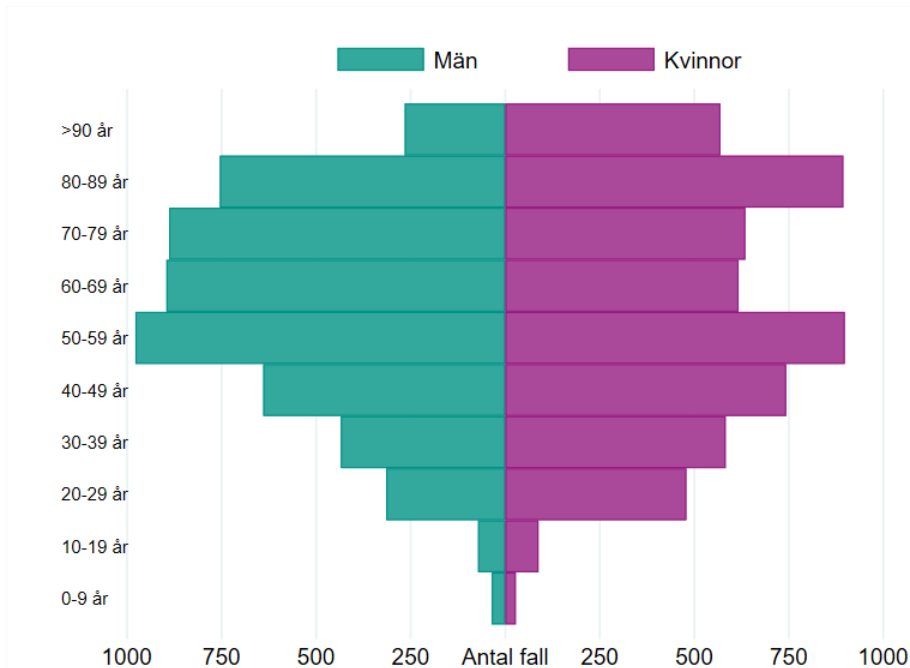
Figur 2B. Kumulativt antal fall av covid-19 i Sverige per dag, vecka 6 till aktuell rapportvecka



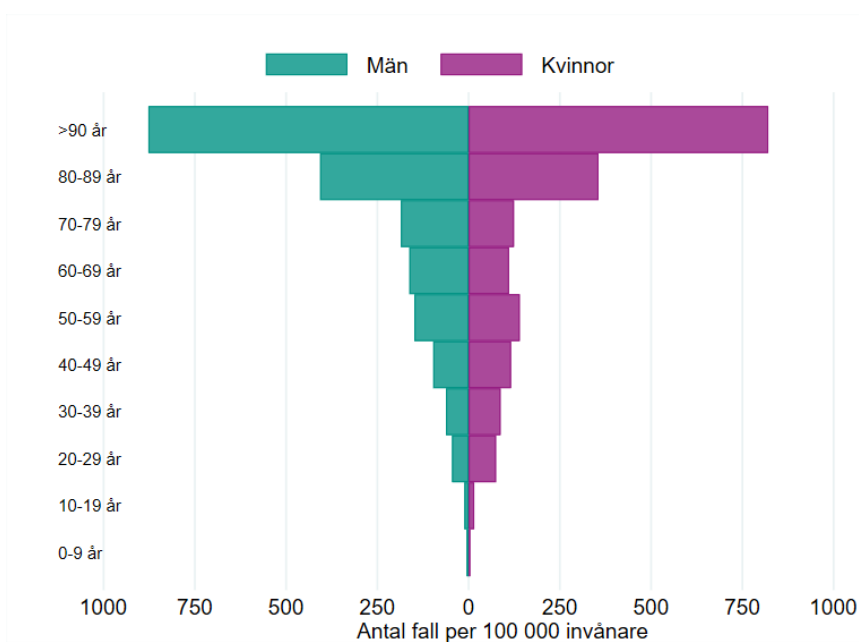
## Ålders- och könsfördelning

Av de fall av covid-19 som rapporterats fram till aktuell rapportvecka var 51 procent kvinnor och 49 procent män enligt juridiskt kön. Ålders- och könsfördelning för alla fall anmälda hittills visas i antal i Figur 3A och i antal justerat för befolkningens mängd (incidens) i respektive grupp i figur 3B. Fallen var i alla åldrar med en medelålder på 60 år.

Figur 3A. Ålders- och könsfördelning av **antalet** covid-19 fall



Figur 3B. Ålders- och könsfördelning av **incidensen** av covid-19 fall per 100 000 invånare



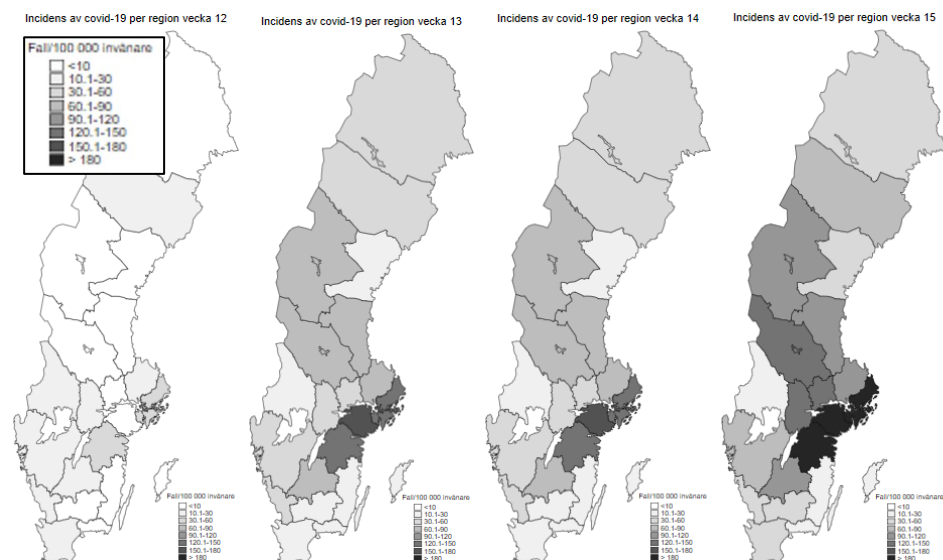
## Smittland

Endast ett fåtal fall från vecka 15 rapporterades vara smittade utomlands (totalt <1 procent), medan 69 procent rapporterades vara smittade i Sverige och uppgiften saknades för 30 procent. Andelen fall för vilka uppgiften saknas har stadigt ökat från 5 procent vecka 12 till 30 procent vecka 15. Vi utgår sedan flera veckor ifrån att fallen nästan uteslutande är smittade i Sverige.

## Geografisk spridning

Fallen finns i landets alla regioner, se Figur 4. Flest fall per 100 000 invånare (incidens) har rapporterats från Region Stockholm, Region Östergötland och Region Sörmland. Skillnader i incidensen mellan regionerna speglar såväl skillnader i smittspridningen som provtagningen.

Figur 4. Antal fall av covid-19 per 100 000 invånare, per vecka och region.



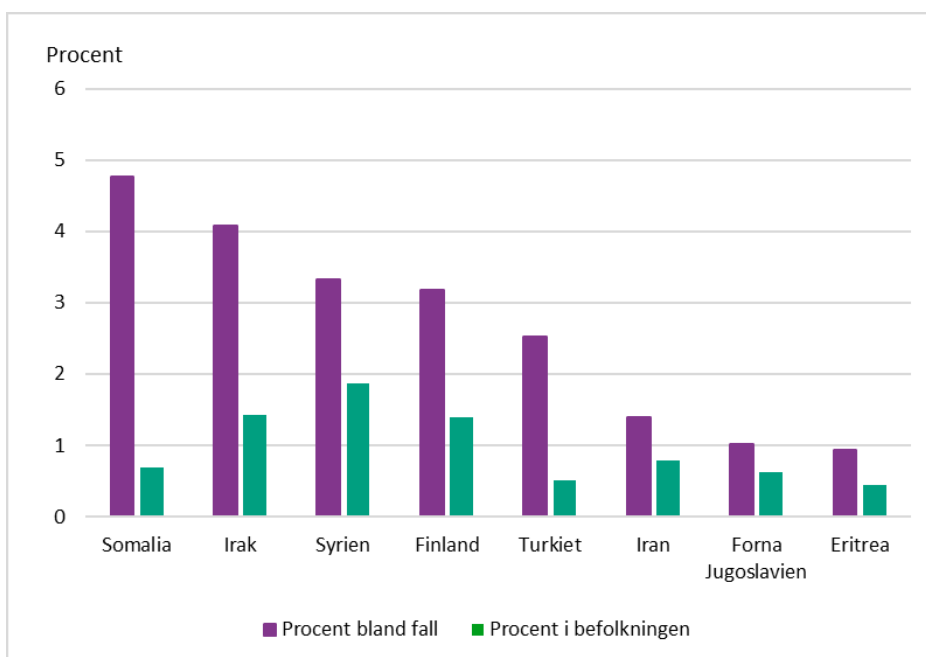
## Födelseland, insjuknande och dödlighet

Det har uppmärksamats att allvarlig sjuklighet och dödlighet i covid-19 har drabbat vissa grupper i större utsträckning än andra. För att få inledande kunskap i dessa frågor har de fall med bekräftad covid-19 samkörts med register vid SCB. Fall med laboratoriebekräftad covid-19 som har diagnostiserats under perioden 13 mars till 7 april har inkluderats i analyserna. Uppföljningstid från 13 mars valdes eftersom provtagningsrutiner ändrades då till att endast inkludera personer som är i behov av sjukhusvård, personal inom sjukvård och äldreomsorg samt de som provtas inom sentinelövervakningen. Skillnaden från tidigare provtagningsrutiner är att de med milda symtom inte finns med i lika stor utsträckning i statistiken från den 13 mars.

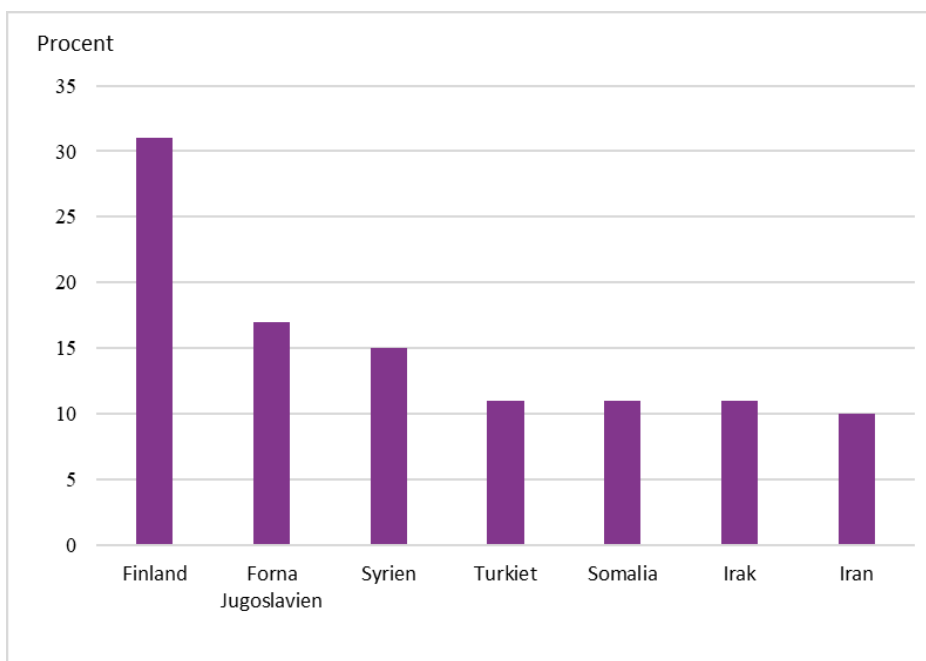
De födelseländer som är överrepresenterade bland de som insjuknat i covid-19 presenteras i Figur 5A. Störst överrepresentation ser vi bland fall födda i Somalia,

som står för 4,8 procent av alla fall men är mindre än 1 procent av befolkningen. Utöver Somalia finns födda i Irak, Syrien, Finland, Turkiet, Iran, Forna Jugoslavien och Eritrea överrepresenterade bland fallen. Av de länder med högst andel fall enligt Figur 5A står fall födda i Finland för högst andel avlidna fall se figur 5B.

Figur 5A. Födelseland, utlandsfödda boende i Sverige. Procent av fall (lila) i förhållande till procent i befolkningen (grönt) för de 8 länder med högst andel fall (födelseland Sverige är exkluderat).



Figur 5B. Andelen fall som avlidit bland utlandsfödda fall för de födelseländer med högst andel fall i förhållande till fördelning av födelseland i Sveriges befolkning\*



\*Eritrea presenteras inte då avlidna var få.

## Sentinelprovtagning inom öppenvård

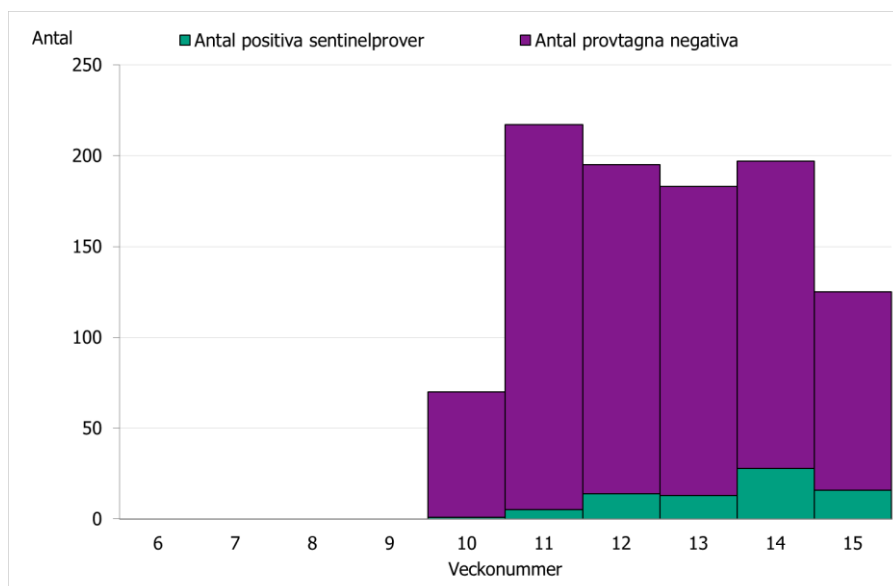
Genom sentinelövervakningen tar läkare inom öppenvården näsprov från patienter med influensaliknande sjukdom som Folkhälsomyndigheten analyserar. Från och med vecka 10 analyseras proverna för covid-19. Vecka 15 var sista veckan som proverna analyserades för influensa eftersom influensasäsongen avslutats.

För vecka 15 har 125 prover analyserats varav 16 prover (12,8 procent) var positiva för covid-19, se Tabell 2 och Figur 6. Dessa prover analyseras även för influensa A och B och vecka 15 var 0 procent positiva för influensa. Tabell 3 visar vilka antalet analyserade sentinelprover och antalet positiva prover (diagnoser av covid-19) per region för den aktuella rapportveckan och kumulativt sedan vecka 10, 2020, samt andelen positiva prover för aktuell rapportvecka. Eftersom antalet inskickade prover och deltagande enheter varierar över regionerna ger jämförelser mellan regioner begränsad information. Inom flera regioner finns inga aktiva sentinelprovtagare, vilket gör att det inte går att dra slutsatser om läget i dessa regioner. Av regioner med rapporterade enheter var andelen positiva högst i Västra Götalandsregionen (33%) i vecka 15 och en ökning sågs från föregående vecka. Andelen positiva i Region Stockholm och Region Uppsala minskade till 14 respektive 13 procent.

Tabell 2. Antal positiva prover, antal analyserade prover och andelen positiva inom sentinelövervakningen, per vecka.

Vecka	Antal positiva prover	Antal analyserade prov	Andel positiva
10	1	70	1,4%
11	5	216	2,3%
12	14	194	7,2%
13	13	180	7,2%
14	26	192	13,5%
15	16	125	12,8%

Figur 6. Antal positiva prover och provtagna negativa inom sentinelövervakningen per vecka





Tabell 3. Antal inskickade prover och antal positiva prover per region, aktuell rapportvecka och kumulativt sedan vecka 10, 2020, samt andel positiva prover, aktuell rapportvecka.

Region	Antal inskickade prover		Antal positiva prover (covid-19)		% positiva
	Aktuell rapportvecka	Kumulativt	Aktuell rapportvecka	Kumulativt	Aktuell rapportvecka
Blekinge*	0	0	0	0	-
Dalarna	0	42	0	2	-
Gotland	2	17	0	0	0%
Gävleborg*	0	0	0	0	-
Halland	8	115	0	9	0%
Jämtland Härjedalen	4	34	0	3	0%
Jönköpings län	8	76	2	5	25%
Kalmar län*	0	0	0	0	-
Kronoberg	0	2	0	0	-
Norrbottn	0	29	0	1	-
Skåne	26	206	0	9	0%
Stockholm	14	105	2	17	14%
Sörmland*	0	0	0	0	-
Uppsala	15	93	2	13	13%
Värmland*	0	0	0	0	-
Västerbotten	12	23	1	1	8%
Västernorrland*	0	0	0	0	-
Västmanland	8	61	0	1	0%
Västra Götaland	27	172	9	18	33%
Örebro län*	0	0	0	0	-
Östergötland	1	12	0	1	0%
<b>Totalt</b>	<b>125</b>	<b>987</b>	<b>16</b>	<b>80</b>	<b>13%</b>

\*Observera att det inte går att dra slutsatser om läget i flera regioner då inskickade prover saknas.

## Intensivvårdade fall

Antalet intensivvårdade patienter med laboratoriebekräftad covid-19 ökade under vecka 15. Totalt tillkom 272 nya patienter inom intensivvården under vecka 15, se Figur 7A. Antal patienter med covid-19 som påbörjade intensivvård under vecka 15 per dag varierade mellan 30 och 45 nya patienter (medelvärde 39), vilket är oförändrat jämfört med föregående vecka (medelvärde 39).

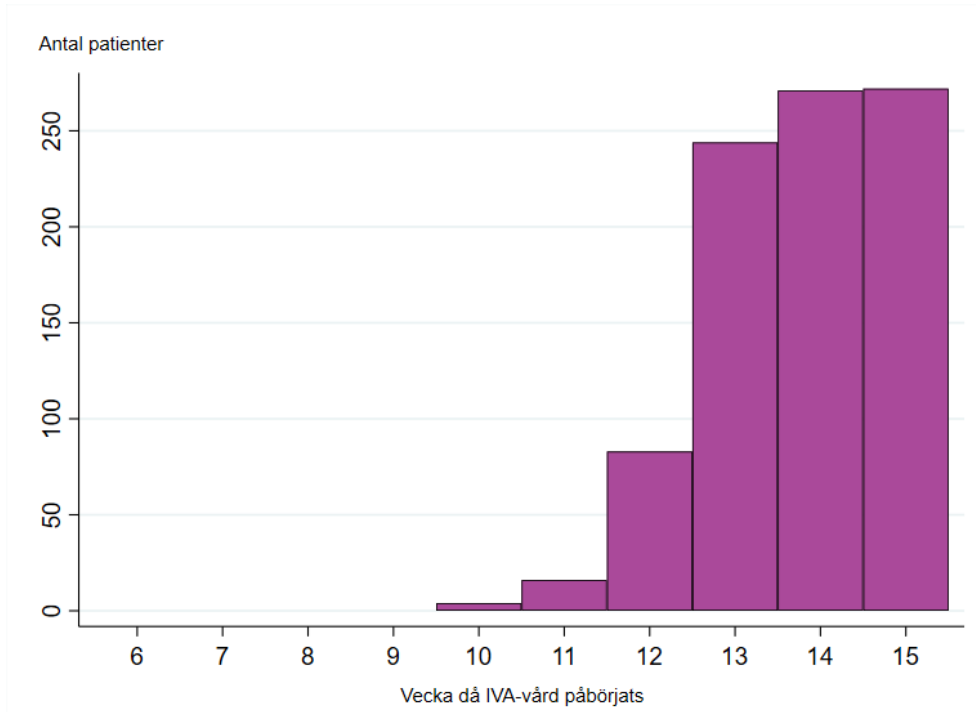
Totalt sedan vecka 10 har 890 patienter rapporterats. I genomsnitt går det 10 dagar mellan insjuknande och start av intensivvård, sett till samtliga fall som hittills vårdats med covid-19. Bland intensivvårdade fall var medelåldern 59 år. Fortsatt är det många fler män (75,6%) som vårdas på IVA än kvinnor, se Figur 7B.

Figur 7C visar förhållandet mellan intensivvårdade patienter och totalt antal fall över åldersgrupper. Tabell 4 visar de riskgrupper som rapporterades bland patienterna som vårdats inom intensivvården med covid-19 fram till och med aktuell rapporteringsvecka.

Av de patienter som rapporterats intensivvårdade med covid-19 tillhörde majoriteten (67 procent) av patienterna en medicinsk riskgrupp. Bland patienter

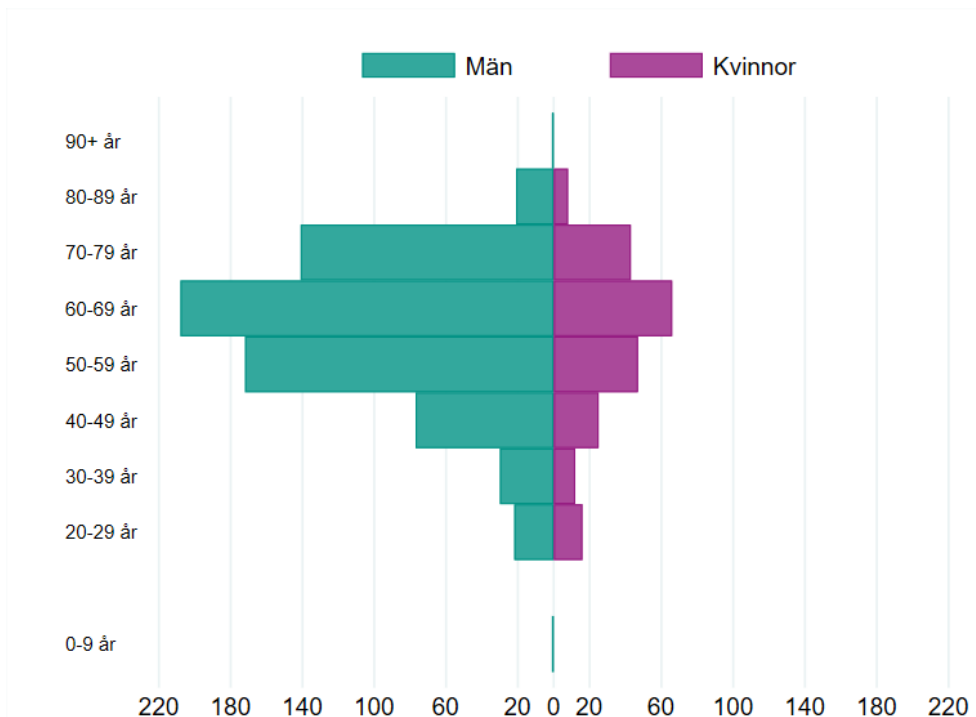
under 60 år saknade cirka 43 procent medicinsk riskgruppstillhörighet, se Figur 7D.

Figur 7A. Antal intensivvårdade patienter med laboratoriebekräftad covid-19 per vecka

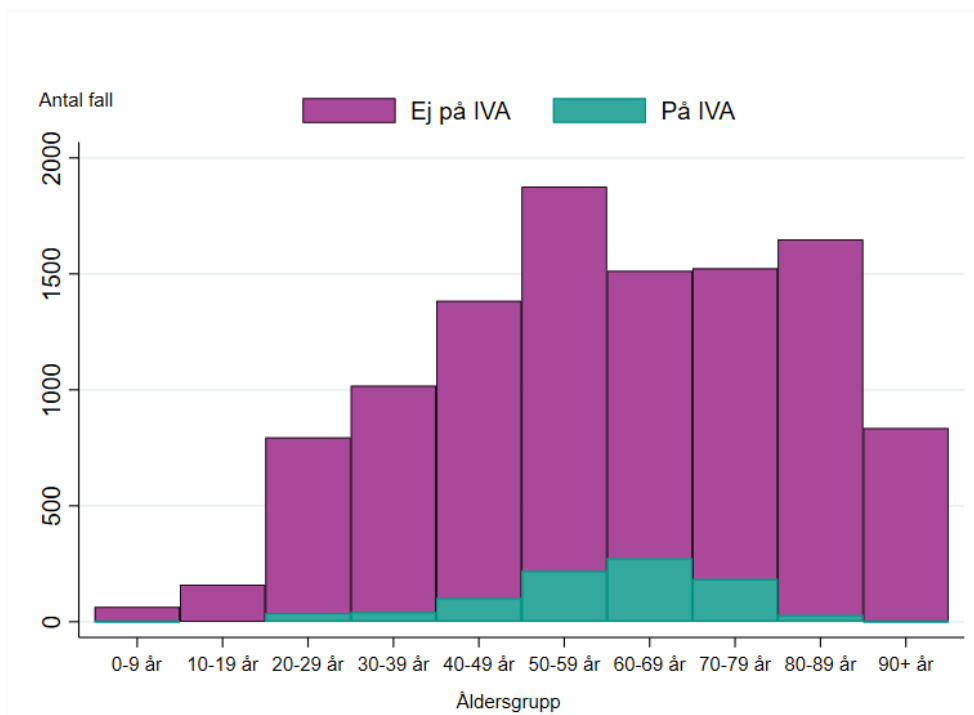


\*Viss fördröjning i rapporteringen betyder att antalet intensivvårdade patienter per vecka kan komma att ändra sig.

Figur 7B. Antal fall per åldersgrupp och kön för intensivvårdade patienter, kumulativt antal till och med aktuell rapportvecka.



Figur 7C. Antal fall inom och utom intensivvården per åldersgrupp, kumulativt till aktuell rapportvecka.

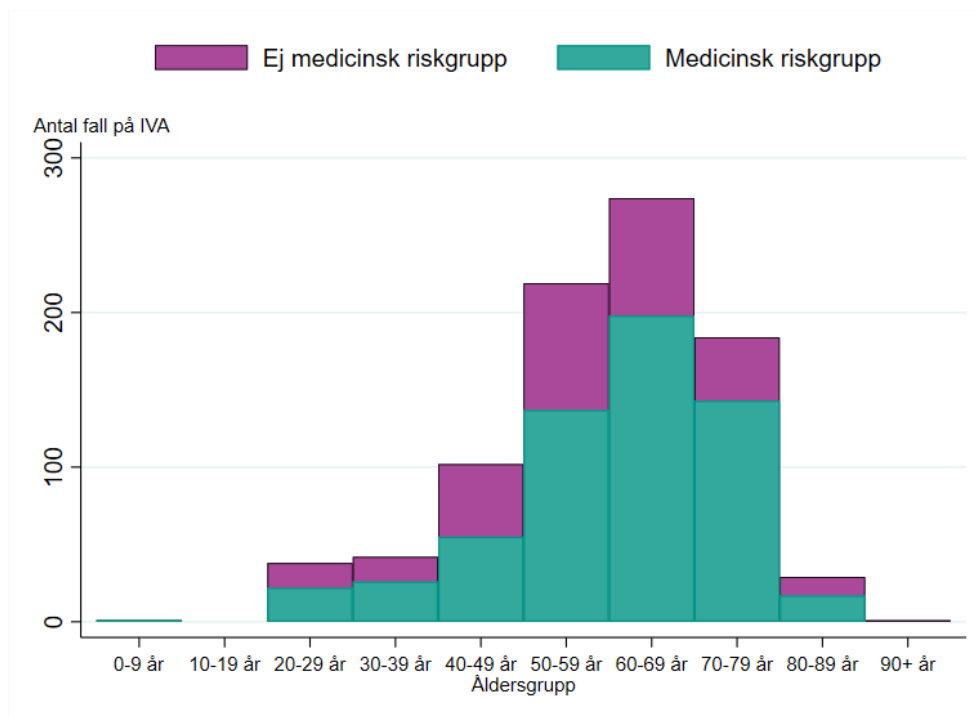


Tabell 4. Andel av de intensivvårdade patienterna per medicinsk riskgrupp (en patient kan tillhöra flera riskgrupper).

Medicinsk riskgrupp	Antal patienter	Andel av de intensivvårdade
Hypertoni	320	36 %
Diabetes	228	26 %
Kronisk hjärt-/lungsjukdom*	211	24 %
Kronisk lungsjukdom*	128	14 %
Kronisk hjärtsjukdom*	96	11 %
Nedsatt immunförsvar	50	6 %
Extrem fetma (BMI>40)	54	6 %
Kronisk lever- eller njursvikt*	38	4 %
Kronisk njursvikt*	32	4 %
Kronisk leversvikt*	7	<1 %
Graviditet	10	1 %
Neuromuskulära tillstånd	10	1 %
Annat	74	8 %

\* Rapporteringen inom SIRI har förändrats och riskgrupperna hjärt-/lungsjukdom samt kronisk lever- eller njursvikt har delats upp sedan början på vecka 12.

Figur 7D. Ålders- och riskgruppsfördelning av intensivvårdade patienter med laboratoriebekräftad covid-19, till aktuell rapportvecka.



## Dödsfall

Fram till och med vecka 15 hade 1 098 dödsfall bland personer med bekräftad covid-19 infektion rapporterats med datum för dödsfall, se Figur 8A. Det finns dock en stor eftersläpning i denna statistik och antalet dödsfall för vecka 15 förväntas stiga.

Medelålder bland dödsfallen fram till och med aktuell rapportvecka var 81 år och 87 procent av dödsfallen har varit bland personer som var 70 år eller äldre. Fram till och med aktuell rapportvecka har 16 personer under 50 år rapporterats avlidna.

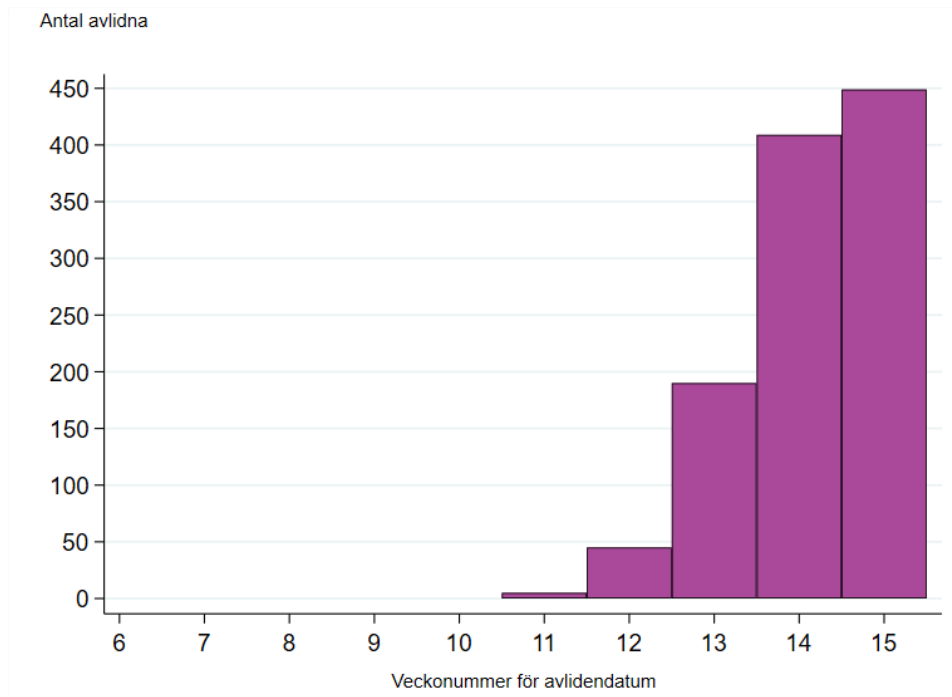
Uppgift om patienter tillhör någon medicinsk riskgrupp har rapporterats för 958 avlidna, varav 892 (93 procent) tillhörde någon medicinsk riskgrupp. Sju procent (n=66) av de avlidna tillhörde ingen riskgrupp, medelålder 73 år. Av dessa var 22 personer under 70 år. För 13 procent av dödsfallen saknades information om riskgruppsstillhörighet, medelålder 78 år.

Utav de 892 avlidna som rapporterades tillhöra någon medicinsk riskgrupp finns denna specificerad för 644 personer. Av de 644 som rapporterats med specifik medicinsk riskgrupp rapporterades 42 procent tillhöra två eller flera riskgrupper. Tabell 5 visar de medicinska riskgrupper som rapporterades bland patienterna som avlidit med covid-19 fram till och med aktuell rapporteringsvecka. De vanligaste var kronisk hjärtsjukdom, diabetes, kronisk lungsjukdom och kronisk njursvikt.

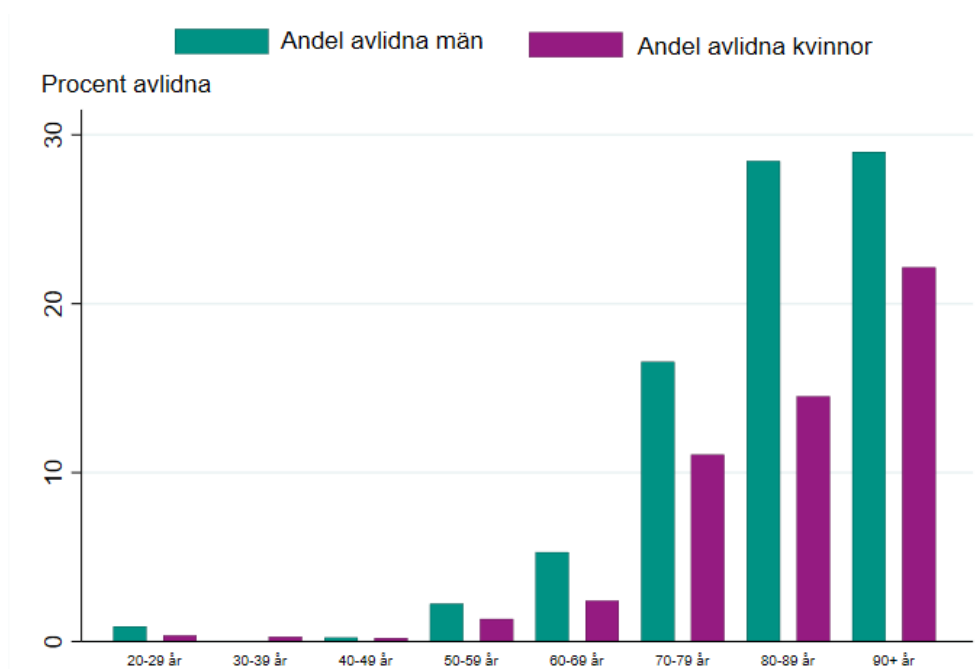
I Figur 8B visas andelen avlidna av det totala antalet rapporterade fall per åldersgrupp och kön till och med aktuell rapportvecka. Det är en högre andel män som avlider jämfört med andelen bland kvinnor, men andelen avlidna ökar med

ökande ålder för båda könen. De åldersgrupper med högst andel avlidna är gruppen 90 år och äldre där 29 procent av männen och 24,5 procent av kvinnorna avlidit. För åldersgruppen 80-89 år har 28,5 procent av männen och 21 procent av kvinnorna avlidit. Denna analys har inte justerats för förväntad mortalitet i de olika åldersgrupperna.

Figur 8A. Antal avlidna per vecka till aktuell rapportvecka.



Figur 8B. Andel personer som avlidit\* fram till och med aktuell rapportvecka av totalt rapporterade anmälda till och med aktuell rapportvecka, per kön och åldersgrupp.



\*Enligt avlidendatum för fall i rapporteringssystemet SmiNet.

Tabell 5. Antal och andel av de avlidna per riskgrupp (en person kan tillhöra flera riskgrupper), för personer där riskgrupp finns angivet (n=644).

<b>Riskgrupp</b>	<b>Antal</b>	<b>Andel</b>
Kronisk hjärtsjukdom	348	53 %
Diabetes	170	26 %
Kronisk lungsjukdom	113	18 %
Kronisk njursvikt	106	16 %
Nedsatt immunförsvar	30	5 %
Kronisk leversvikt	9	1 %
Graviditet	0	0 %
Annat	247	38 %

## Överdödlighet

För att komplettera data på antalet avlidna analyserar Folkhälsomyndigheten även data på antalet dödsfall i Sverige varje vecka (oavsett orsak) genom en statistisk modell. Modellen jämför dödligheten, på engelska så kallad *all-cause mortality*, mot den dödlighet som är förväntat för årstiden. Dödsfall över det förväntade värdet kallas överdödlighet och kan ha olika förklaringar såsom extremt kallt eller varmt väder, eller hög intensitet av exempelvis influensa eller covid-19. Analyser sker både nationellt och regionalt samt för specifika åldersgrupper.

Från vecka 13 framåt ses en överdödlighet i befolkningen bland personer 65 år och äldre. Ytterligare analyser av data pågår och eftersläpning gör att det är för tidigt att uppskatta antalet dödsfall i modellen.