



Folkhälsomyndigheten

## Veckorapport om covid-19, vecka 19

Denna rapport publicerades den 15 maj 2020 och redovisar läget för covid-19 till och med vecka 19 (4 – 10 maj).

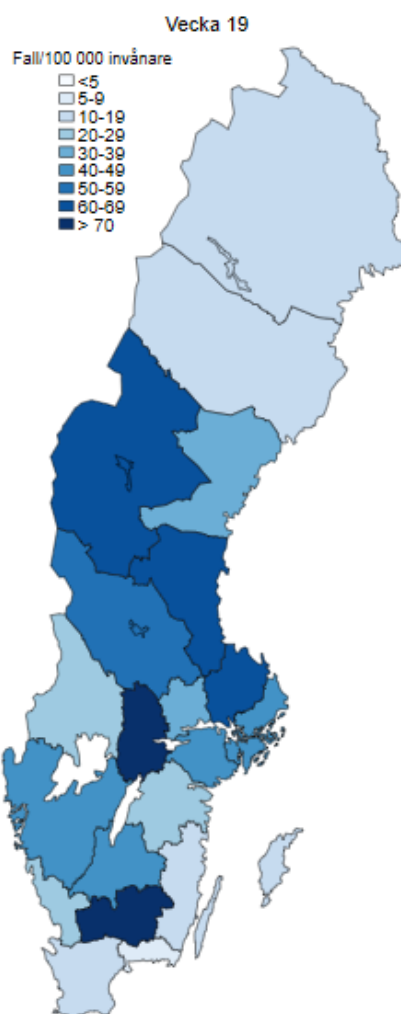
### Läget i Sverige

Antalet laboratoriebekräftade fall av covid-19 var fortfarande på en hög nivå under vecka 19. De flesta datakällor visar på en avtagande smittspridning på nationell nivå de senaste två veckorna, men stora regionala skillnader finns. Detta syns tydligt i kartan över antalet fall under vecka 19 per 100 000 invånare, där Region Kronoberg, Region Örebro, Region Uppsala, Region Gävleborg och Region Jämtland Härjedalen har högst incidens för vecka 19. En stor del av fallen finns bland vård och omsorgspersonal.

I en del av de regioner som hittills sett den största spridningen av covid-19 har antalet fall stannat av på hög nivå eller avtagit något. I andra regioner har antalet fall ökat. Samtidigt har provtagningen av personal inom vård och omsorg ökat under de senaste veckorna i många regioner. Genom personalprovtagning hittas personer med mildare symptom än övriga laborieverifierade fall, eftersom provtagningen i övrigt framförallt fokuserar på patienter som behöver vårdas på sjukhus för sina symptom. Detta reflekteras även i andelen av fallen bland sjukvårdspersonal som behövt intensivvård, som är lägre än bland övriga fall.

Mer ingående trendanalyser över antalet fall per region presenteras på sidan [Analys och prognoser om pandemin covid-19](#).

Det är fortsatt viktigt att alla fortsätter att följa de [rekommendationer och föreskrifter som råder](#). Vår strategi i Sverige går fortsatt ut på att minska smittspridningen och att *plana ut kurvan*. På så sätt undviker vi att sjukvården hamnar i ett läge där den



inte klarar att ta hand om de personer som behöver vård, av både covid-19 och andra hälsotillstånd. En viktig del i detta är att vi alla undviker onödiga resor även inom Sverige, exempelvis under kommande långhelg.

I veckans rapport kan du läsa mer om resultaten av den första nationella undersökningen om förekomsten av covid-19 i Sverige som gäller 21-24 april. Även i denna undersökning ses tydliga skillnader mellan Stockholm och riket som helhet. I Stockholm var andelen i befolkningen med en aktiv pågående covid-19-infektion 2,3 procent, medan det i riket var strax under 1 procent.

## Läget i världen

Antalet bekräftade covid-19 fall i världen var cirka 4 miljoner i slutet av vecka 19, varav cirka 1,24 miljoner fall i Europa. Antalet fall i världen förändras ständigt. För aktuellt läge, se den europeiska smittskyddsmyndigheten [ECDC](#) och Världshälsoorganisationen [WHO](#). Se även respektive organisations interaktiva visualiseringar via [ECDC:s dashboard](#) och [WHO:s dashboard](#).

## Innehållsförteckning

Veckorapport om covid-19, vecka 19.....	1
Läget i Sverige .....	1
Läget i världen .....	2
Vad visar övervakningssystemen? .....	3
Fördjupad statistik.....	5
Antal provtagna och antal fall .....	5
Ålders- och könsfördelning av bekräftade fall .....	6
Geografisk spridning .....	8
Fall på särskilda boenden för äldre.....	8
Förändringar i resmönster .....	9
Undersökning av förekomsten av covid-19 i Sverige.....	10
Hälsorapport.....	10
Sentinelprovtagning inom öppenvård .....	12
Intensivvårdade fall .....	13
Avlidna .....	16
Tabell- och figurbilaga .....	21

---

## Vad visar övervakningssystemen?

I Tabell 1 sammanfattas uppgifter från respektive system. Övervakningen är kontinuerligt under utveckling och över tid kommer fler system att redovisas i veckorapporterna. Läs mer om [övervakningssystemen för covid-19 \(uppdaterad 30/4\)](#).

Antalet bekräftade fall i Sverige förändras ständigt. För aktuellt antal och för att ladda ned data, se [Folkhälsomyndighetens webbplats](#).

Tabell 1. Övervakningsdata för aktuell vecka per system.

Övervakningssystem	Vecka 19**	Förändring mot föregående vecka
Laboratoriebaserad övervakning	28 988 individers prover analyserade	
	14 % positiva	Trend: ökning
	4 029 fall Medelålder: 59 år Kön: 57 % kvinnor, 43 % män	Trend: ökning
Resmönster	Förändring jämfört med... vecka 6: -16 % vecka 18: +7 %	Trend från vecka 6: minskning Trend från vecka 18: ökning
Hälsorapport	Skattad andel av befolkningen som insjuknade i akut luftvägsinfektion vecka 18: 3,2 %	Trend: minskning
Sentinelprovtagning	238 individers prover analyserade 15 positiva prover 6 % positiva	Trend: minskning
SIRI - Svenska Intensivvårdsregistrets Influensaregistrering	Kumulativt: 1 746 patienter Vecka 19: 155 nya patienter Medelålder: 59 år Kön: 25 % kvinnor, 75 % män	Trend: minskning Inläggningstakt: 22 per dag aktuell vecka
Avlidna bekräftade fall	Kumulativt: 3 406 avlidna Medelålder: 82 år Kön: 44% kvinnor, 56% män	Trend mellan vecka 16 och 17: minskning*
Överdödlighet	Överdödlighet från vecka 13 till 17: 3 500 dödsfall cirka 72% finns bland avlidna bekräftade fall	Trend mellan vecka 16 och 17: minskning*

\* Det går inte att skatta trenden i realtid på grund av eftersläpning i mortalitetsdata.

\*\* Fördröjning gör att data för aktuell vecka är preliminär.

Data presenteras enligt de uppgifter som finns registrerade i respektive övervakningssystem. Då kön presenteras gäller det juridiskt kön.

### Kommentar till statistiken

Data är preliminära och kommer att kompletteras i efterhand. Över tid har det skett förändringar i provtagningen för covid-19. Initialt (från vecka 4) provtogs personer som vistats i områden med känd smittspridning av covid-19. Den 13 mars (vecka 11) ändrades provtagningen eftersom situationen förändrats i delar av Sverige ([läs mer om ändringen den 13 mars](#)). För att skydda de mest utsatta grupperna i samhället från smitta prioriteras sedan dess provtagning av personer som är i behov av vård på sjukhus samt personal inom vård och äldreomsorg med misstänkt covid-19. Vissa regioner har fortsatt med att smittspåra kontakter och därför provtagit en bredare grupp. I mitten av april presenterade Folkhälsomyndigheten en [nationell strategi för att utöka provtagningen för covid-19](#). En uppdaterad strategi [publicerades 5 maj](#). Kapaciteten ökas succesivt och påverkar troligen antalet fall som bekräftas. Statistiken över tid blir därför inte helt jämförbar.

---

## Fördjupad statistik

### Antal provtagna och antal fall

Under vecka 19 analyserades sammanlagt cirka 29 000 individers prover, vilket är samma nivå som föregående vecka, se Figur 1A. Totalt har drygt 177 000 individers prover analyserats sedan diagnostiken sattes upp i Sverige.

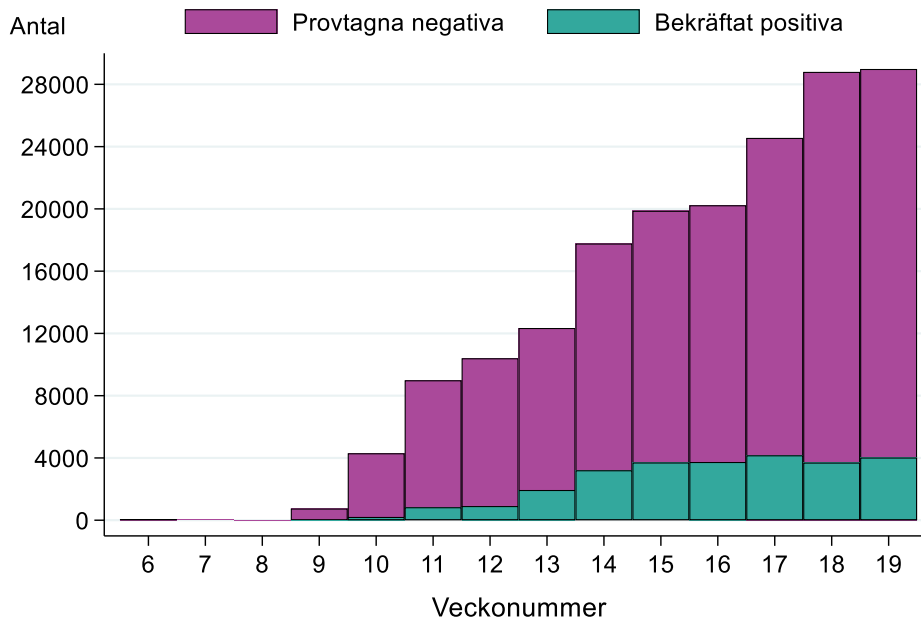
Andelen positiva totalt sett låg på en liknande nivå vecka 19 som föregående vecka, se Tabell 2. I Figur 1A visas antalet provtagna individer samt antalet bekräftade fall per vecka. Antalet fall per vecka uppdelat per region finns i Tabell- och figurbilagan.

Fram till vecka 19 har totalt 26 482 fall rapporterats. Under vecka 19 tillkom 4 029 bekräftade fall, vilket är något fler än under föregående vecka. Under de senaste veckorna har provtagning bland personer som arbetar inom vård och omsorg ökat (läs mer om strategin för ökad provtagning ovan). Detta återspeglas även i antalet fall som bekräftas bland vård- och omsorgspersonal, se Figur 1B. Genom personalprovtagning hittas personer med mildare symptom än övriga laboratorieverifierade fall, eftersom provtagningen i övrigt framförallt fokuserar på patienter som behöver vårdas på sjukhus för sina symptom. Om man exkluderar fallen bland vård- och omsorgspersonal ser man en minskning av antalet fall de senaste två veckorna, se Figur 1B.

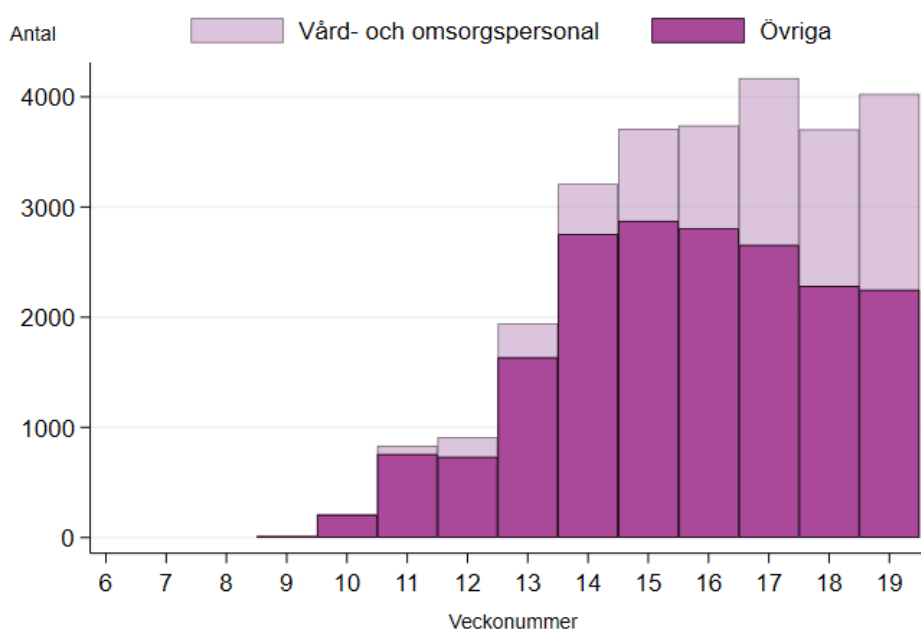
Tabell 2. Antal provtagna individer, antalet fall samt andelen positiva per vecka.

Vecka	Antal fall	Antal provtagna individer	Andel positiva
4-8	1	180	<1 %
9	13	752	2 %
10	211	4 302	5 %
11	835	8 990	9 %
12	911	10 404	9 %
13	1 943	12 349	16 %
14	3 211	17 776	18 %
15	3 711	19 880	19 %
16	3 741	20 233	18 %
17	4 171	24 560	17 %
18	3 705	28 802	13 %
19	4 029	28 988	14 %
<b>Totalt</b>	<b>26 482</b>	<b>177 216</b>	<b>15 %</b>

Figur 1A. Antal provtagna individer uppdelade efter utfall (negativa och positiva bekräftade fall) per vecka.



Figur 1B. Antal bekräftade fall av covid-19 per vecka i Sverige fördelat på vård- och omsorgspersonal och övriga.



Figuren inkluderar inte fall diagnostiserade inom sentinelövervakningen.

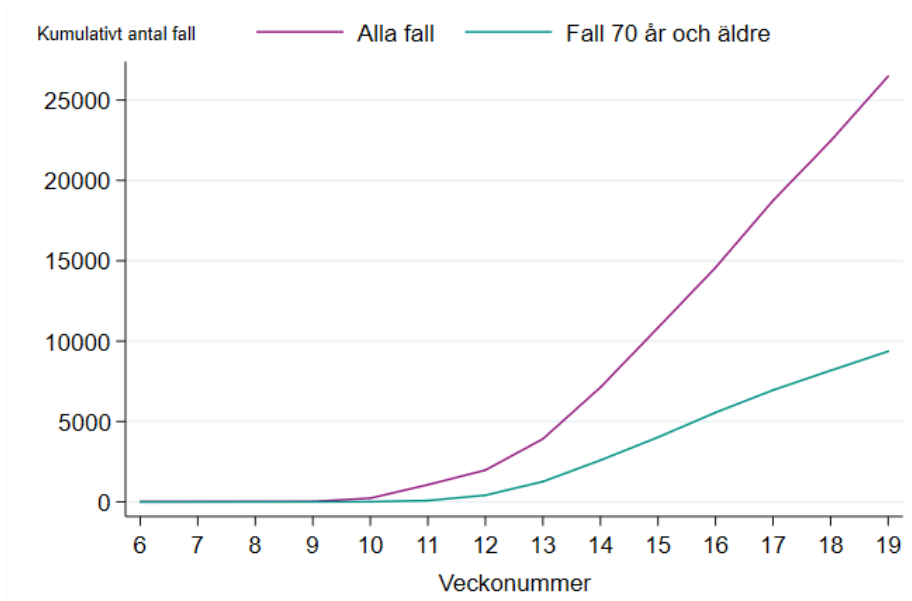
## Ålders- och könsfördelning av bekräftade fall

Figur 2A visar antalet bekräftade fall kumulativt vecka för vecka, totalt och för åldersgruppen 70 år och äldre. Under vecka 19 var 30 procent av fallen i denna åldersgrupp. Under de senaste tre veckorna har andelen fall bland personer 70 år och äldre minskat, vilket förklaras av den ökande provtagningen av vårdpersonal

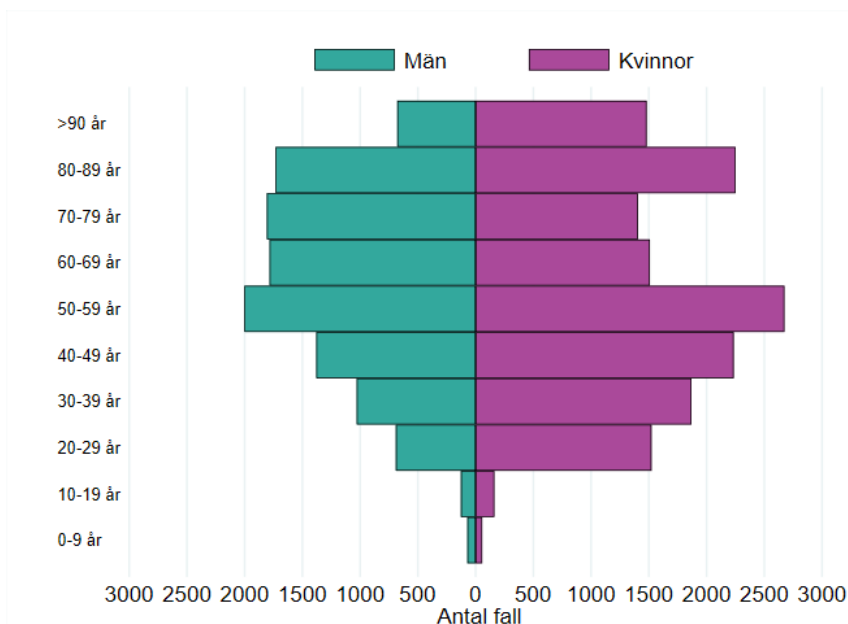
som generellt är yngre än 70 år. Fallen som bekräftats hittills under epidemin har varit i alla åldrar med en medelålder på 59 år. Åldersgruppen 90 år och äldre har haft högst incidens av laboratoriebekräftad covid-19, följt av åldersgruppen 80–89 år.

Av de fall av covid-19 som rapporterats fram till och med aktuell rapportvecka var 57 procent kvinnor och 43 procent män. Andelen kvinnor har ökat under de senaste veckorna, vilket kan spegla den ökade provtagningen av sjukvårdspersonal där majoriteten är kvinnor. Ålders- och könsfördelning för alla fall anmälda hittills visas i antal i Figur 2B och i antal justerat för befolkningens mängd (incidens) i respektive grupp i Figur 2C.

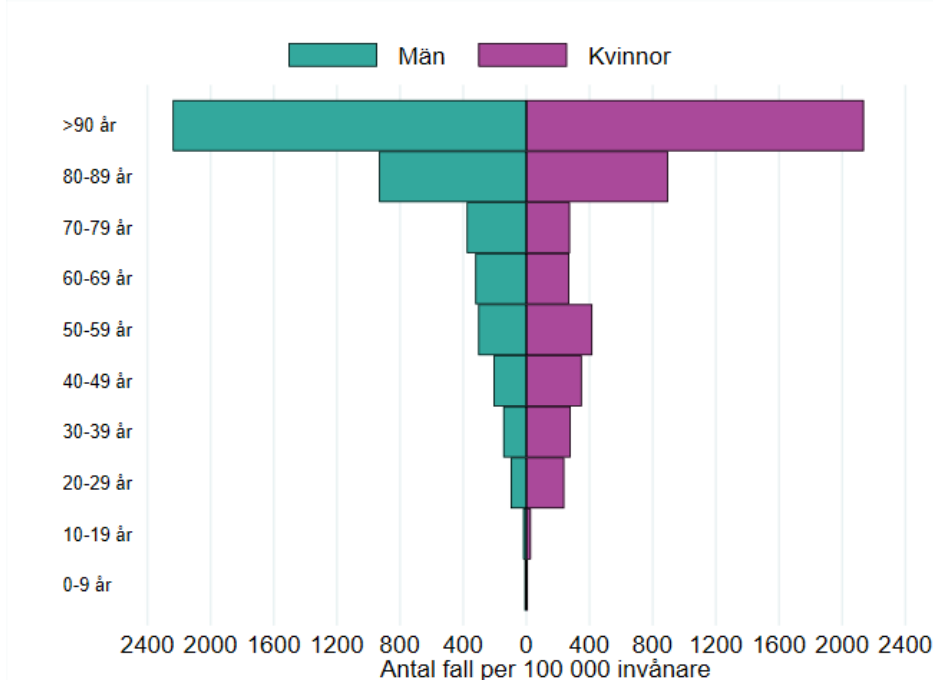
Figur 2A. Kumulativt antal bekräftade fall av covid-19 per vecka



Figur 2B. Ålders- och könsfördelning av **antalet** covid-19 fall



Figur 2C. Ålders- och könsfördelning av **incidensen** av covid-19 fall per 100 000 invånare



## Geografisk spridning

Flest bekräftade fall per 100 000 invånare (incidens) under vecka 19 rapporterades från Region Kronoberg, Region Örebro, Region Uppsala, Region Gävleborg och Region Jämtland Härjedalen. I Tabell- och figurbilagan visas kartor med det veckovisa antalet fall per 100 000 invånare. Skillnader i incidensen mellan regionerna speglar såväl skillnader i smittspridningen som provtagningen. I bilagan finns även grafer över antalet bekräftade fall per vecka för varje region.

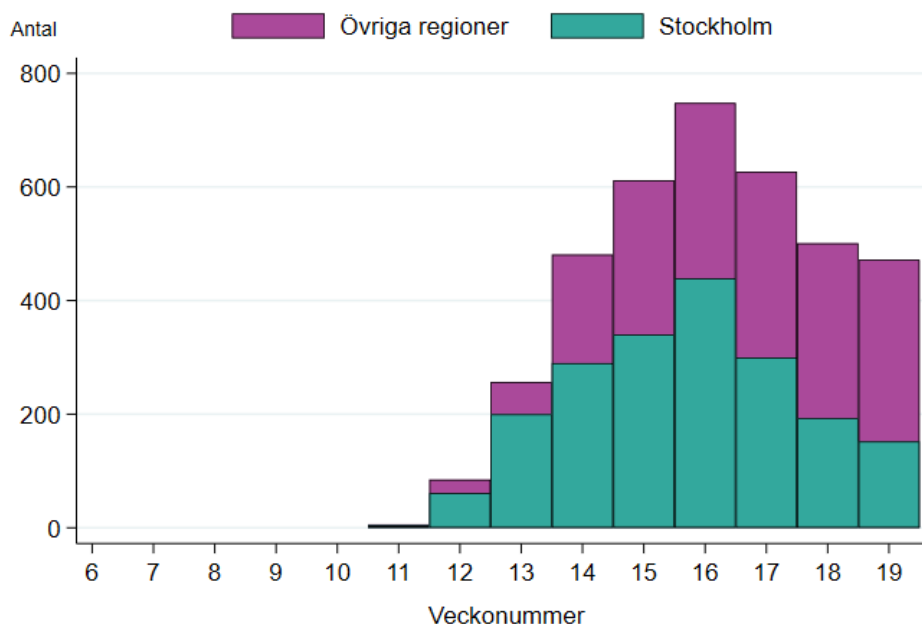
Mer ingående trendanalyser per regioner presenteras på sidan [Analys och prognoser om pandemin covid-19](#).

## Fall på särskilda boenden för äldre

Figur 3 nedan visar antalet fall på särskilda boenden för äldre per vecka fördelat på Stockholm (grönt) och övriga regioner. Av alla fall som bekräftats finns 14 procent på särskilda boenden för äldre. Andelen bland fall som är över 65 år är 35 procent. Mer än hälften (52 procent) av fallen på särskilda boenden för äldre kommer från Stockholm. Information om avlidna bekräftade fall på särskilda boenden finns i avsnittet om avlidna nedan.



Figur 3. Antal fall på särskilda boenden för äldre per vecka fördelat på Stockholm och övriga regioner

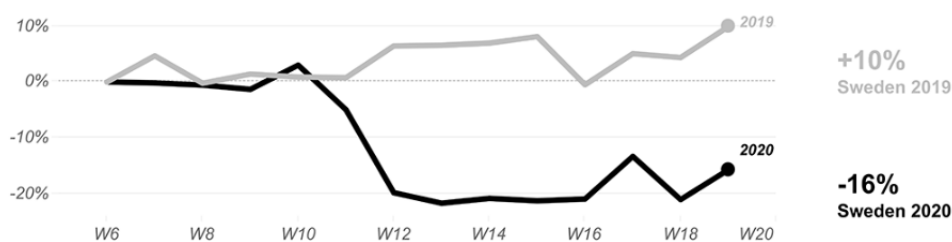


## Förändringar i resmönster

Analys av svenskarnas rörelsemönster baserat på anonymiserad och aggregerad mobil nätverksdata från Telia visar att resorna i Sverige under vecka 19 ökade med 7 procent jämfört med föregående vecka. Även i andra omkringliggande länder där Telia gör motsvarande analyser har resandet gått upp under v 19. När resandet under vecka 19 jämförs med vecka 6, innan smittspridningen av covid-19 tog fart i Sverige, har resandet minskat med 16 procent (Figur 4). Motsvarande siffror för Norge, Danmark, Finland och Estland är minskat resande med 12 procent, 13 procent, 20 procent och 17 procent för respektive land. I figuren ser vi också en jämförelse för Sverige för föregående år, där resandet under vecka 19 2019 hade ökat med 10 procent jämfört med vecka 6 2019.

Analyserna finns publicerade på [Telias svenska webbplats](#) vad gäller Sverige och [Telias internationella webbplats](#) (på engelska vad gäller nationella jämförelser).

Figur 4. Antal resor inom Sverige per dag, jämfört med vecka 6 för 2019 och 2020.



Källa: Telia, [Telias svenska webbplats](#)

## Undersökning av förekomsten av covid-19 i Sverige

Folkhälsomyndigheten genomför flera undersökningar för att ta reda på förekomsten av covid-19 i Sverige. Resultaten från den första undersökningen på nationell nivå är nu klar. Uppskattningsvis hade 0,9 procent av befolkningen en pågående infektion med covid-19 när proverna togs och samlades in under perioden 21 till 24 april. Det går inte att dra slutsatser om skillnader mellan regioner utifrån resultaten annat än mellan Stockholm och riket.

Utifrån de 679 deltagare som är hemmahörande i Stockholm visade resultatet att totalt 2,3 procent av befolkningen i regionen hade en aktiv infektion med covid-19 under 21 till 24 april. Det är en liknande andel som vid en tidigare mätning som genomfördes i månadsskiftet mars/april (2,5 procent).

Läs mer via [Folkhälsomyndighetens nyhet från den 12 maj 2020](#). Mer detaljerade resultat kommer senare, inklusive resultat från den enkät över symptom som deltagarna fick besvara.

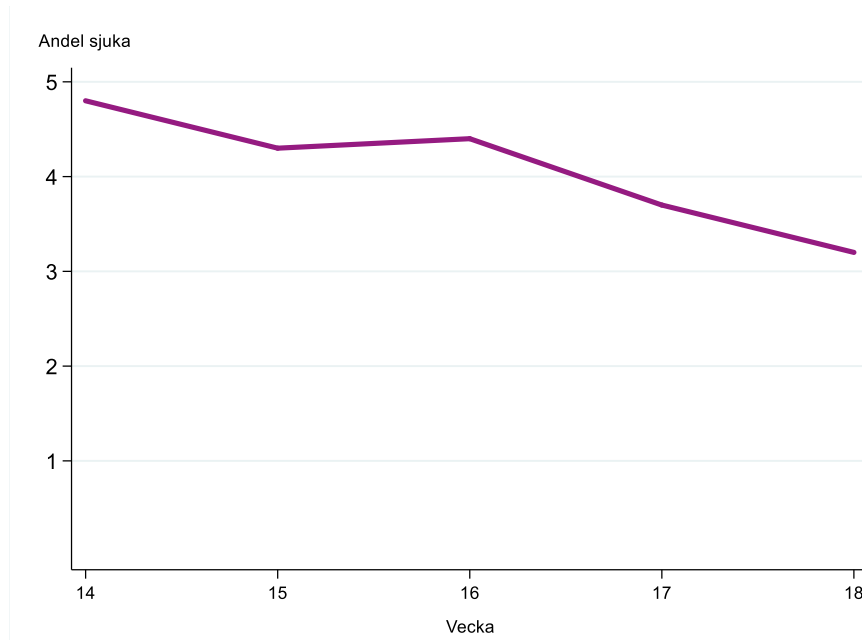
## Hälsorapport

Eftersom de allra flesta som smittas av covid-19 inte behöver vård för sina symptom, är det viktigt att kunna mäta sjukligheten hos dem som inte uppsöker läkare. Därför pågår sedan vecka 13 en veckovis rapportering av symptom genom webbpanelen Hälsorapport. Hälsorapport består av en grupp inbjudna personer från hela Sverige som tillsammans hjälper Folkhälsomyndigheten att få en bild av befolkningens hälsa. [Läs mer om Hälsorapport](#). Data från Hälsorapport analyseras veckovis och viktas för att uppskatta hur svaren skulle se ut i hela Sveriges befolkning. Resultaten presenteras med två veckors eftersläpning eftersom rapporteringen av symptom kan ske först när veckan har avslutats, och därefter analyseras.

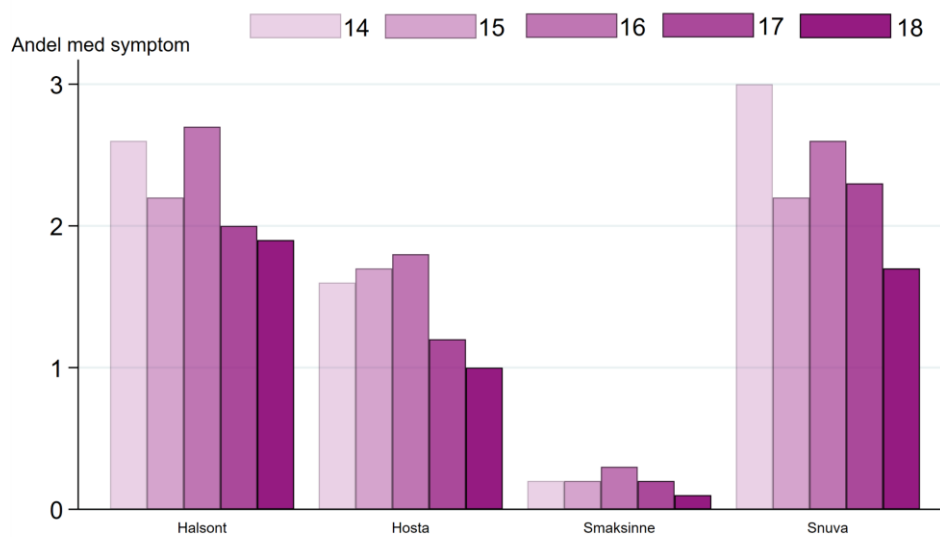
Analys av Hälsorapports data visar att uppskattningsvis cirka 3,2 procent av alla i Sverige hade blivit sjuka i en akut luftvägsinfektion under vecka 18, vilket är en minskning från den högsta uppmätta nivån vecka 14 (4,8 procent), se Figur 5A. Analysen har justerats, vilket gjort att andelen har reviderats ner något från tidigare veckorapporter.

De vanligaste symptomen bland de som blivit sjuka var snuva, halsont, huvudvärk och hosta. I Figur 5B och 5C nedan visas andelen av Sveriges befolkning som beräknas ha haft olika symptom per vecka. Resultaten baseras på deltagare som svarat att de blivit sjuka i feber, förkylning, andra symptom från luftvägarna eller magsjuka under respektive vecka och visar därför inte förekomsten av symptomen generellt. Ytterligare analyser av Hälsorapports data pågår.

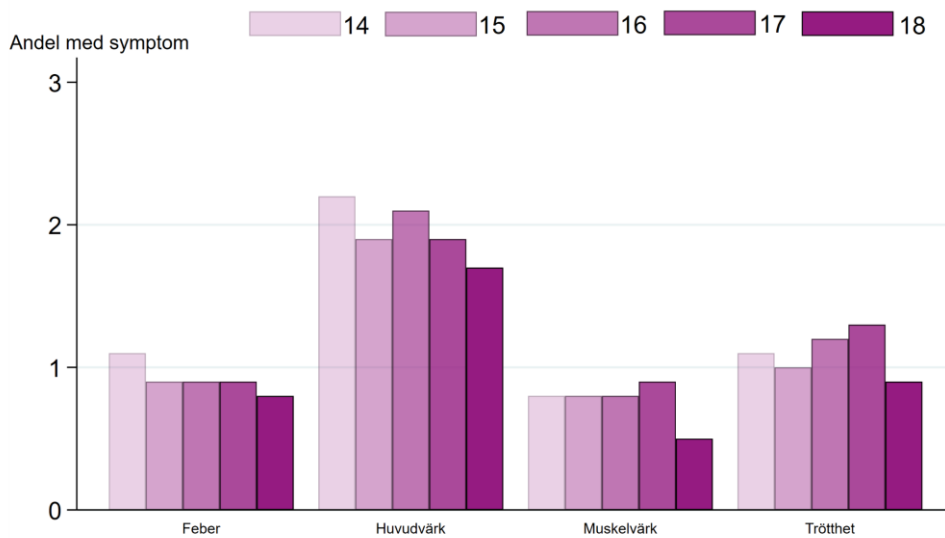
Figur 5A. Skattad andel av Sveriges befolkning med akut luftvägssymptom per vecka, beräknat från mätningar i Hälsorapport 2020.



Figur 5B. Skattad andel av Sveriges befolkning med hosta, halsont, bortfall av smaksinne och snuva per vecka, beräknat från mätningar i Hälsorapport 2020.



Figur 5C. Skattad andel av Sveriges befolkning med feber, huvudvärk, muskelvärk/ledvärk/värk i kroppen och stor trötthet per vecka, beräknat från mätningar i Hälsorapport 2020.



## Sentinelprovtagning inom öppenvård

Genom sentinelövervakningen tar läkare inom öppenvården näsprov från patienter med influensaliknande sjukdom som Folkhälsomyndigheten analyserar.

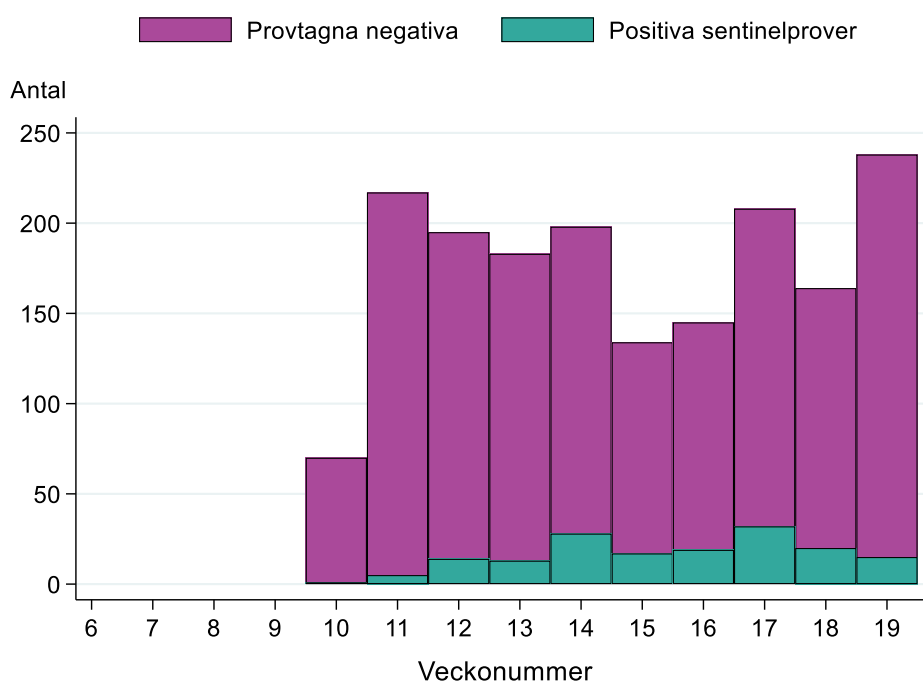
Provtagningen är vanligtvis en del av influensaövervakningen och sedan vecka 10 analyseras proverna för covid-19. Eftersom influensasäsongen avslutats var vecka 15 sista veckan som proverna analyserades för influensa. Eftersom sentinelövervakningen fångar fall med en mildare grad av sjuklighet, speglar det spridningen i samhället i högre grad.

För vecka 19 har 238 prover analyserats varav 15 prover (6 procent) var positiva för covid-19, se Tabell 3 och Figur 6 nedan. Det är en minskning jämfört med föregående vecka då 12 procent var positiva. Tabell B1 i Tabell- och figurbilagan visar antalet analyserade sentinelprover och antalet positiva prover per region, dels för den aktuella rapportveckan och dels kumulativt. Eftersom antalet inskickade prover och deltagande enheter varierar över regionerna ger jämförelser mellan regioner begränsad information. Inom flera regioner finns inga aktiva sentinelprovtagare, vilket gör att det inte går att dra slutsatser om läget i dessa regioner. Andelen positiva i Västra Götalandsregionen och Skåne minskade till 6 procent och respektive 0 procent (se även Tabell B1). Andelen positiva i Region Stockholm förblev liknande (9 procent jämfört med 8 procent vecka 18).

Tabell 3. Antal positiva prover, antal analyserade prover och andelen positiva inom sentinelövervakningen, per vecka.

Vecka	Antal positiva prover	Antal analyserade prov	Andel positiva
10	1	70	1 %
11	5	217	2 %
12	14	195	7 %
13	13	183	7 %
14	28	198	14 %
15	17	134	13 %
16	19	145	13 %
17	32	208	15 %
18	20	164	12 %
19	15	238	6 %

Figur 6. Antal positiva prover och provtagna negativa inom sentinelövervakningen per vecka.



## Intensivvårdade fall

Antalet patienter med laboratoriebekräftad covid-19 som påbörjade intensivvårdsbehandling har minskar från vecka 15. Från vecka 10 till och med aktuell rapportvecka har 1 746 patienter rapporterats. Totalt under vecka 19 påbörjades intensivvård för 155 nya patienter, se Figur 7A. Antalet patienter med covid-19 som påbörjade intensivvård under vecka 19 per dag varierade mellan 14 och 28 nya patienter (medelvärde 22), vilket är lägre jämfört med föregående vecka (medelvärde 26).

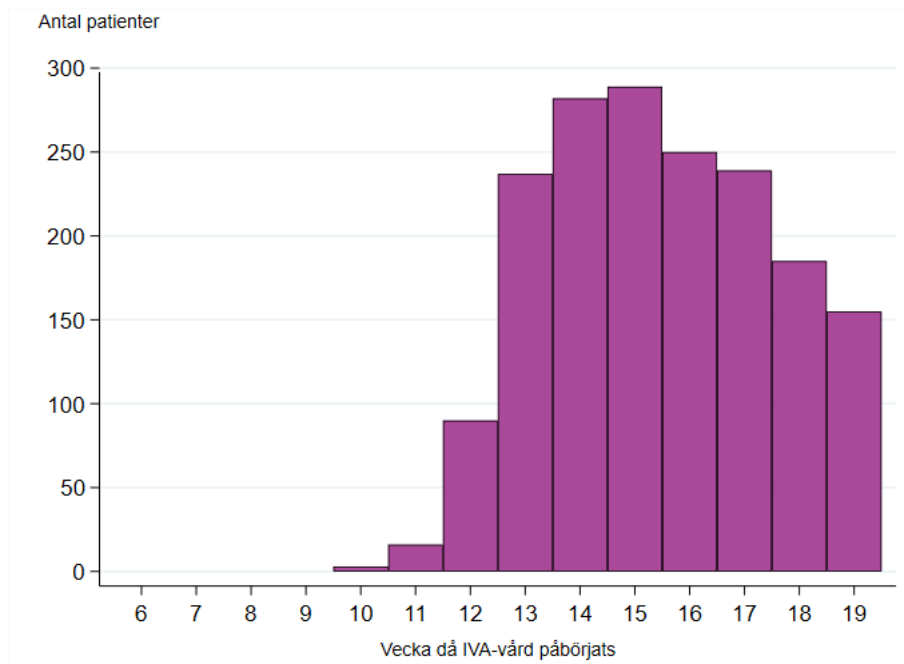
I genomsnitt går det 11 dagar mellan insjuknande och start av intensivvård, sett till samtliga fall som hittills vårdats med covid-19. Bland intensivvårdade fall var medelåldern 59 år. Det är fortsatt fler män (75 procent) som vårdas på IVA än kvinnor, se Figur 7B.

Figur 7C visar förhållandet mellan intensivvårdade patienter och totalt antal fall över åldersgrupper. Totalt har 1 738 av de anmälda fallen intensivvårdats fram till aktuell rapportvecka, vilket motsvarar 7 procent av alla fall. Vårdpersonal är en grupp som provtas i större utsträckning även om symptomen är milda och hittills har 101 personer intensivvårdats, vilket motsvarar 1 procent av alla fall bland sjukvårdspersonal. Tabell 4 visar de riskgrupper som rapporterades bland patienterna som vårdats inom intensivvården med covid-19 fram till och med aktuell rapporteringsvecka.

Av de patienter som rapporterats intensivvårdade med covid-19 tillhörde majoriteten (70 procent) av patienterna en medicinsk riskgrupp. Det var ingen skillnad mellan kön, 70 procent av männen och 71 procent av kvinnorna tillhörde någon medicinsk riskgrupp. Bland patienter under 60 år tillhörde cirka 62 procent minst en medicinsk riskgrupp. Av intensivvårdad sjukvårdspersonal tillhörde 58 procent en medicinsk riskgrupp. I figurerna B1 och B2 i Tabell- och figurbilagan visas riskgruppsfördelning för intensivvårdade patienter med laboratoriebekräftad covid-19 per kön.

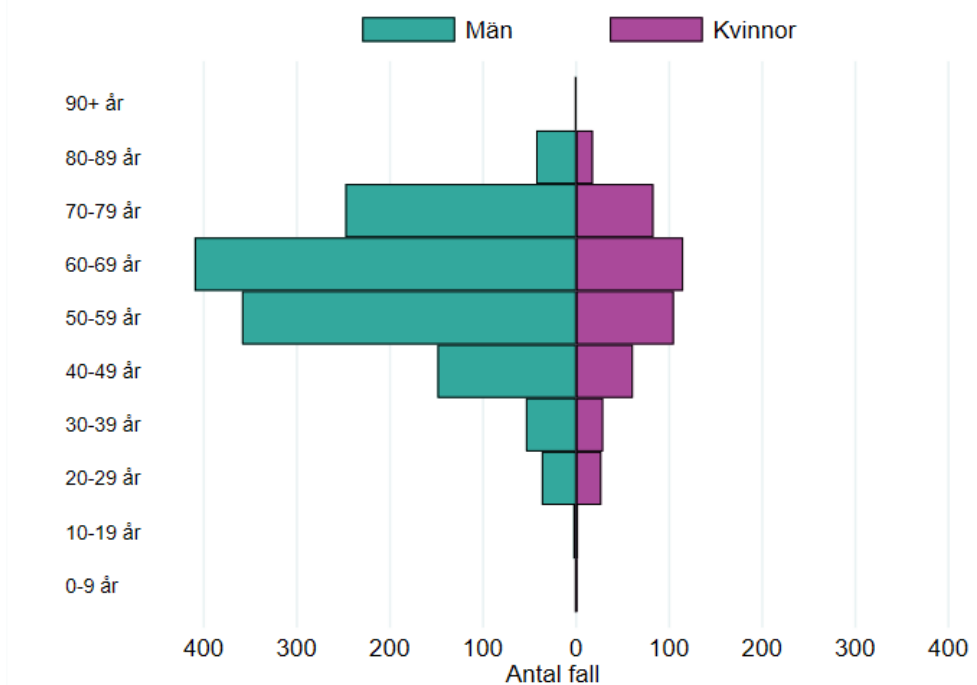
Fram till och med vecka 15 finns information om vårdtillfällets utfall för 915 patienter. Av dessa hade 61 procent blivit utskrivna från intensivvård och 30 procent var avlidna. Övriga 9 procent saknade information om vårdtillfällets utfall.

Figur 7A. Antal intensivvårdade patienter med laboratoriebekräftad covid-19 per vecka

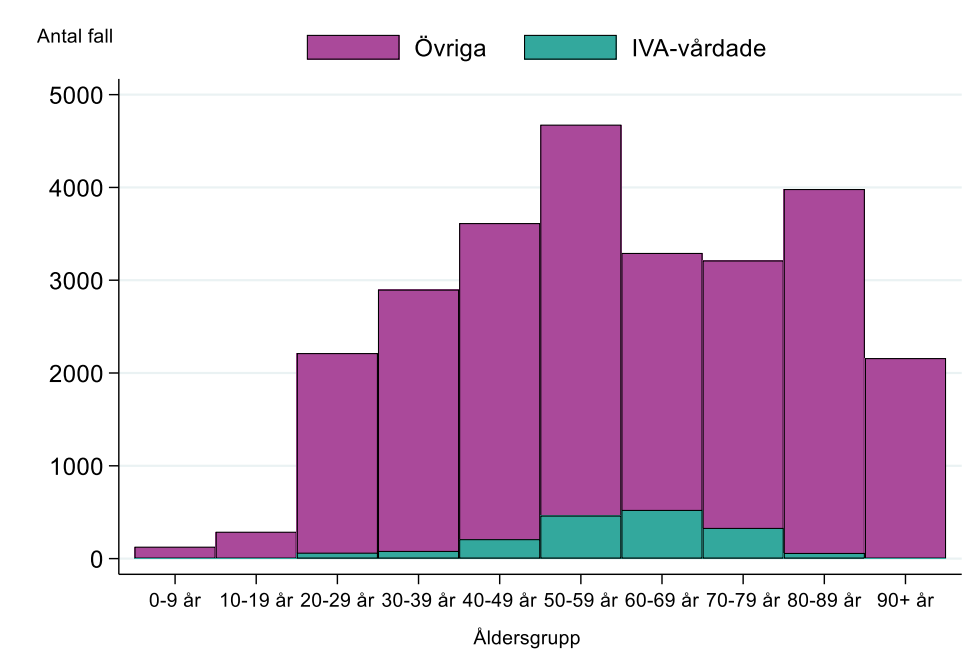


\*Viss fördröjning i rapporteringen betyder att antalet intensivvårdade patienter per vecka kan komma att ändra sig.

Figur 7B. Antal fall per åldersgrupp och kön för intensivvårdade patienter, kumulativt antal till och med aktuell rapportvecka.



Figur 7C. Antal fall inom och utom intensivvården per åldersgrupp, kumulativt till aktuell rapportvecka.



Tabell 4. Andel av de intensivvårdade patienterna per medicinsk riskgrupp (en patient kan tillhöra flera riskgrupper).

Medicinsk riskgrupp	Antal patienter	Andel av de intensivvårdade
Hypertoni	702	40 %
Diabetes	432	25 %
Kronisk hjärt-/lungsjukdom*	435	25 %
Kronisk lungsjukdom*	260	15 %
Kronisk hjärtsjukdom*	213	12 %
Nedsatt immunförsvar	103	6 %
Extrem fetma (BMI>40)	115	7 %
Kronisk lever- eller njursvikt*	85	5 %
Kronisk njursvikt*	72	4 %
Kronisk leversvikt*	16	<1 %
Graviditet	19	1 %
Neuromuskulära tillstånd som påverkar andningen	25	1 %
Annat	264	15 %
Ingen medicinsk riskgrupp	520	30 %

\* Rapporteringen inom SIRI har förändrats och riskgrupperna hjärt-/lungsjukdom samt kronisk lever- eller njursvikt har delats upp sedan början på vecka 12.

## Avlidna

### Beskrivning av datakällor för avlidna i covid-19

Socialstyrelsen har i samarbete med Folkhälsomyndigheten publicerat ett faktablad som beskriver den inrapportering över antalet döda i covid-19 som ligger till grund för de båda myndigheternas statistik. Dels beskrivs Socialstyrelsens statistik över dödsorsaker och dels Folkhälsomyndighetens statistik över avlidna bekräftade fall samt överdödligheten. Faktabladet finns att läsa på [Socialstyrelsens webbplats](#).

### Avlidna bekräftade fall

Fram till och med vecka 19 hade 3 406 dödsfall bland personer med bekräftad covid-19-infektion rapporterats med datum för dödsfall, se Figur 8A. Det finns dock en eftersläpning i denna statistik och antalet dödsfall för vecka 19 förväntas stiga. Data presenteras enligt avlidendatum i rapporteringssystemet SmiNet.

Medelålder bland dödsfallen fram till och med aktuell rapportvecka var 82 år och 56 procent av de avlidna var män. Totalt har 88 procent av dödsfallen varit bland personer som var 70 år eller äldre. Fram till och med aktuell rapportvecka har 54 personer under 50 år rapporterats avlidna.

Uppgift om patienter tillhör någon medicinsk riskgrupp har rapporterats i SmiNet för 3 026 avlidna. Av dessa tillhörde 2 819 någon medicinsk riskgrupp. Av de

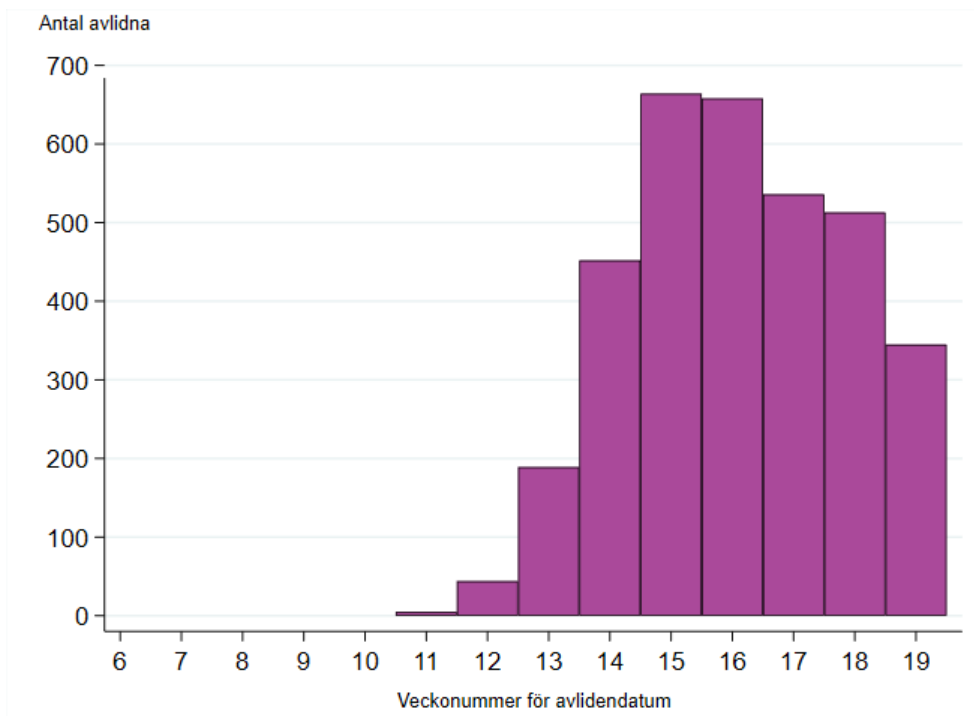


avlidna rapporterades sju procent (n=207) att inte tillhöra någon medicinsk riskgrupp, medelålder 73 år, och av dessa var 81 personer under 70 år. För 11 procent av dödsfallen saknades information om medicinsk riskgruppsstillhörighet, medelålder 79 år.

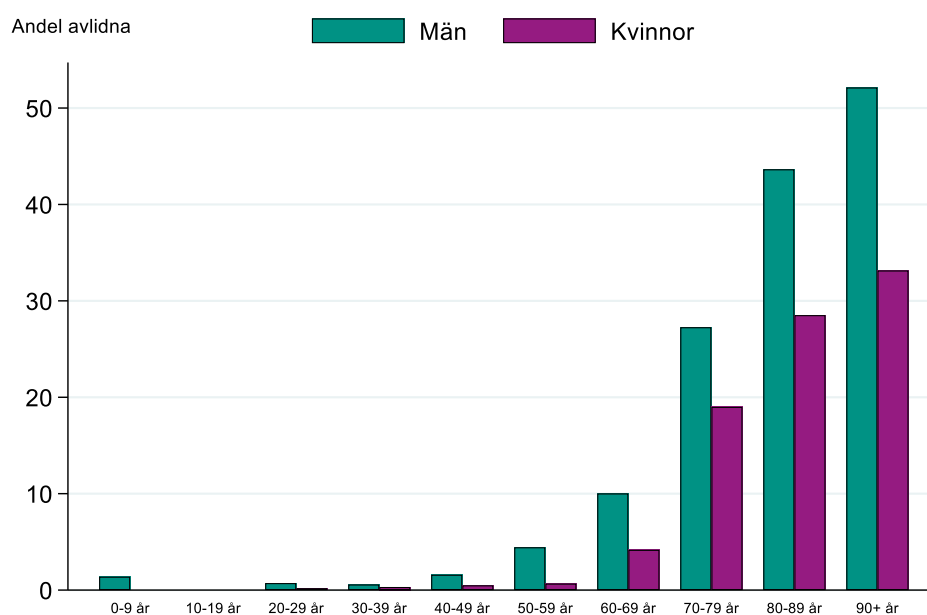
Utav de 2 819 avlidna som rapporterades tillhöra någon medicinsk riskgrupp finns denna specificerad för 2 036 personer. Av dessa rapporterades 42 procent tillhöra två eller flera riskgrupper. Tabell 5 visar de medicinska riskgrupper som rapporterades bland patienterna som avlidit med covid-19 fram till och med aktuell rapporteringsvecka. De vanligaste var kronisk hjärtsjukdom, diabetes, kronisk lungsjukdom och kronisk njursvikt.

I Figur 8B visas andelen avlidna av det totala antalet rapporterade fall per åldersgrupp och kön till och med aktuell rapportvecka. Det är en högre andel män som avlider jämfört med andelen bland kvinnor, men andelen avlidna ökar med ökande ålder för båda könen. De åldersgrupper med högst andel avlidna är gruppen 90 år och äldre där 52 procent av männen och 33 procent av kvinnorna avlidit. För åldersgruppen 80-89 år har 44 procent av männen och 29 procent av kvinnorna avlidit. Denna analys har inte justerats för förväntad mortalitet i de olika åldersgrupperna.

Figur 8A. Antal avlidna per vecka till aktuell rapportvecka.



Figur 8B. Andel av bekräftade fall som avlidit till och med aktuell rapportvecka, uppdelat per kön och åldersgrupp.



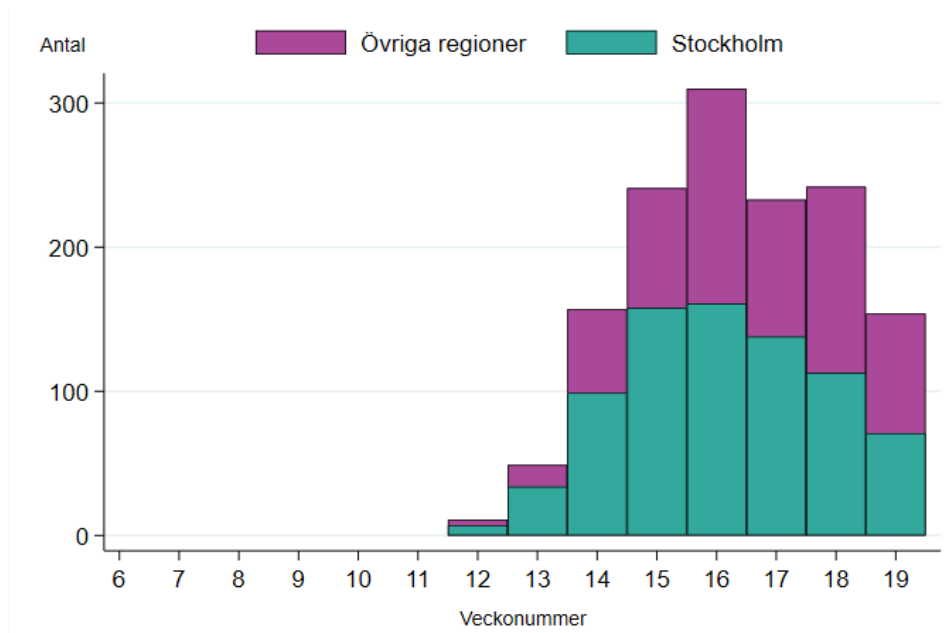
Tabell 5. Antal och andel av de avlidna per riskgrupp (en person kan tillhöra flera riskgrupper), för personer i riskgrupp där riskgrupp finns angivet (n=2 036).

Riskgrupp	Antal	Andel
Kronisk hjärtsjukdom	1 084	53 %
Diabetes	490	24 %
Kronisk lungsjukdom	329	16 %
Kronisk njursvikt	296	15 %
Nedsatt immunförsvar	102	5 %
Kronisk leversvikt	25	1 %
Graviditet	1	<1%
Annat	873	43 %

#### Avlidna på särskilda boenden för äldre

Figur 9 nedan visar antalet avlidna bekräftade fall på särskilda boenden för äldre per vecka. I figuren visas fall från Stockholm i grönt och övriga regioner i lila. Totalt har 37 procent av fallen som bekräftats på särskilda boenden för äldre avlidit. Bland övriga fall som är 65 år och äldre är andelen som avlidit 26 procent (bland alla övriga fall är andelen 9 procent). En stor del (56 procent) av dödsfallen på särskilda boenden kommer från Stockholm.

Figur 9. Antal avlidna fall på särskilda boenden för äldre per vecka till aktuell rapportvecka, fördelat på Stockholm och övriga regioner



### Dödsorsaker

Data över avlidna med underliggande dödsorsak covid-19 publiceras varje vecka onsdagar på [Socialstyrelsens webbplats](#). Där finns statistik över åldersfördelning, regionsfördelning, samsjuklighet samt antal avlidna per dag.

### Överdödlighet

För att komplettera data på antalet avlidna analyserar Folkhälsomyndigheten även data på antalet dödsfall i Sverige varje vecka (oavsett orsak) genom en statistisk modell. Modellen jämför dödligheten, på engelska så kallad *all-cause mortality*, mot den dödlighet som är förväntad för årstiden. Dödsfall över det förväntade värdet kallas överdödlighet och kan ha olika förklaringar såsom extremt kallt eller varmt väder, eller hög intensitet av exempelvis influensa eller covid-19. Analyser sker både nationellt och regionalt samt för specifika åldersgrupper. Data återrapporteras inom det [Europeiska nätverket EuroMOMO](#).

Under de fyra veckorna mellan vecka 13 och 17 sågs det knappt 3 500 dödsfall över det förväntade i Sverige, främst i Stockholms län. I överdödligheten sågs en tydlig topp vecka 15 och därefter har antalet avlidna minskat något. Eftersläpning gör att det är för tidigt att uppskatta överdödligheten de två senaste veckorna. Ytterligare analyser av data publiceras från och med denna vecka i en separat rapport på sidan om [Analyser och prognoser på Folkhälsomyndigheten](#).

Det är huvudsakligen i åldersgruppen 65 år och äldre som överdödligheten ses. Tabell 6 visar överdödligheten, antalet avlidna bekräftade covid-19 fall, samt förhållandet mellan dessa varje vecka. Totalt fångas 72 procent av överdödligheten upp i statistiken över avlidna bekräftade fall.

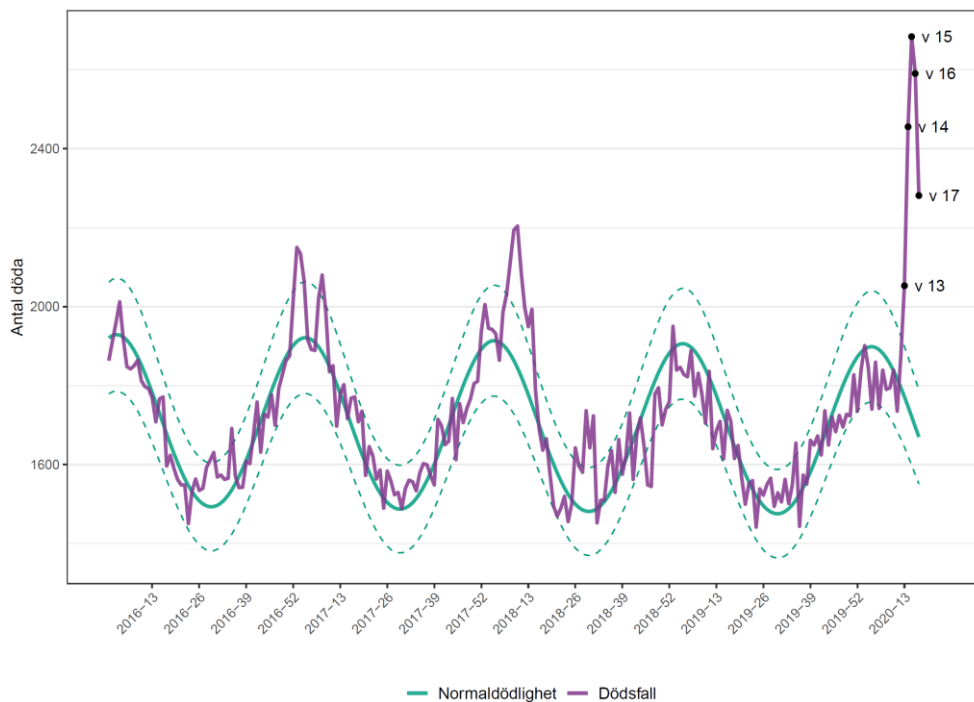
I Figur 10 nedan ses det förväntade antalet dödsfall i grönt och det verkliga antalet dödsfall i lila. En viss variation i antalet dödsfall är förväntad. Detta illustreras med de streckade linjerna som markerar det 95-procentiga konfidensintervallet för normaldödligheten – det vill säga, om den beräknade faktiska dödligheten ligger inom dessa linjer är den inte på en signifikant förhöjd nivå. Data över dödsfall (lila linjen) för de senaste veckorna är korrigerade för eftersläpning och är att betrakta som preliminära.

Tabell 6. Uppmätt överdödlighet (antal dödsfall i Sverige i alla åldrar) och antal avidna bekräftade fall av covid-19 per vecka.

Vecka	Uppmätt överdödlighet i hela befolkningen*	Antal avidna bekräftade fall*	Andel bekräftade fall / överdödlighet
13	282	189	67 %
14	710	452	64 %
15	964	664	69 %
16	896	658	73 %
17	612	536	88 %
<b>Totalt</b>	<b>3 463</b>	<b>2 499</b>	<b>72 %</b>

\*Statistiken är preliminär.

Figur 10. Antal dödsfall i Sverige i alla åldrar samt förväntat antal dödsfall per vecka 2016-2020, till och med vecka 17.



Observera att skalan på diagrammet börjar vid cirka 1 350.

## Tabell- och figurbilaga

### Sentinelövervakningen

Tabell B1 visar antalet analyserade sentinelprover och antalet positiva prover (diagnoser av covid-19) per region, dels för den aktuella rapportveckan och dels kumulativt sedan vecka 10, 2020. Eftersom antalet inskickade prover och deltagande enheter varierar över regionerna ger jämförelser mellan regioner begränsad information. Inom flera regioner finns inga aktiva sentinelprovtagare, vilket gör att det inte går att dra slutsatser om läget i dessa regioner.

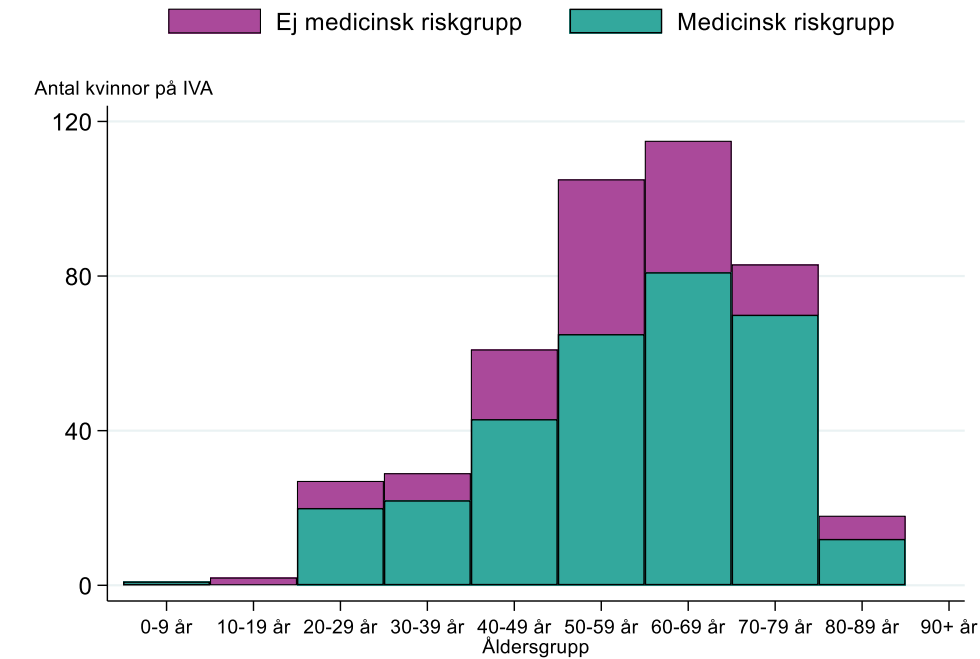
Tabell B1. Antal inskickade sentinelprover och antal positiva prover per region, aktuell rapportvecka och kumulativt sedan vecka 10, 2020, samt andel positiva prover, aktuell rapportvecka.

Region	Antal inskickade prover		Antal positiva prover (covid-19)		% positiva
	Aktuell rapportvecka	Kumulativt	Aktuell rapportvecka	Kumulativt	Aktuell rapportvecka
Blekinge*	0	0	0	0	-
Dalarna	5	55	0	2	0%
Gotland	3	31	0	0	0%
Gävleborg*	0	0	0	0	-
Halland	5	139	0	12	0%
Jämtland Härjedalen	4	53	0	8	0%
Jönköpings län	11	96	2	9	18%
Kalmar län	26	53	1	3	4%
Kronoberg	1	5	0	0	0%
Norrbottn	8	43	0	2	0%
Skåne	38	337	0	16	0%
Stockholm	23	175	2	30	9%
Sörmland*	0	0	0	0	-
Uppsala	32	177	4	24	13%
Värmland*	0	0	0	0	-
Västerbotten	2	47	0	1	0%
Västernorrland*	0	0	0	0	-
Västmanland	22	135	2	8	9%
Västra Götaland	47	335	3	47	6%
Örebro län*	0	0	0	0	-
Östergötland	11	71	1	7	9%
<b>Totalt</b>	<b>238</b>	<b>1752</b>	<b>15</b>	<b>169</b>	<b>6%</b>

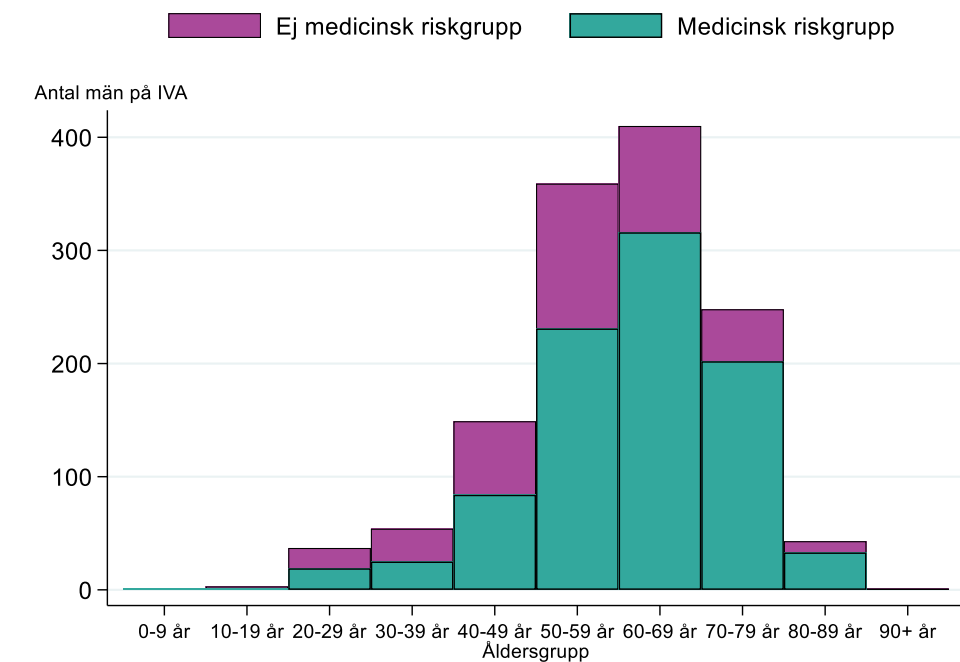
\*Observera att det inte går att dra slutsatser om läget i flera regioner då inskickade prover saknas.

## Intensivvårdade fall

Figur B1. Riskgruppsfördelning för intensivvårdade patienter med laboratoriebekräftad covid-19 för **kvinnor**, till aktuell rapportvecka.

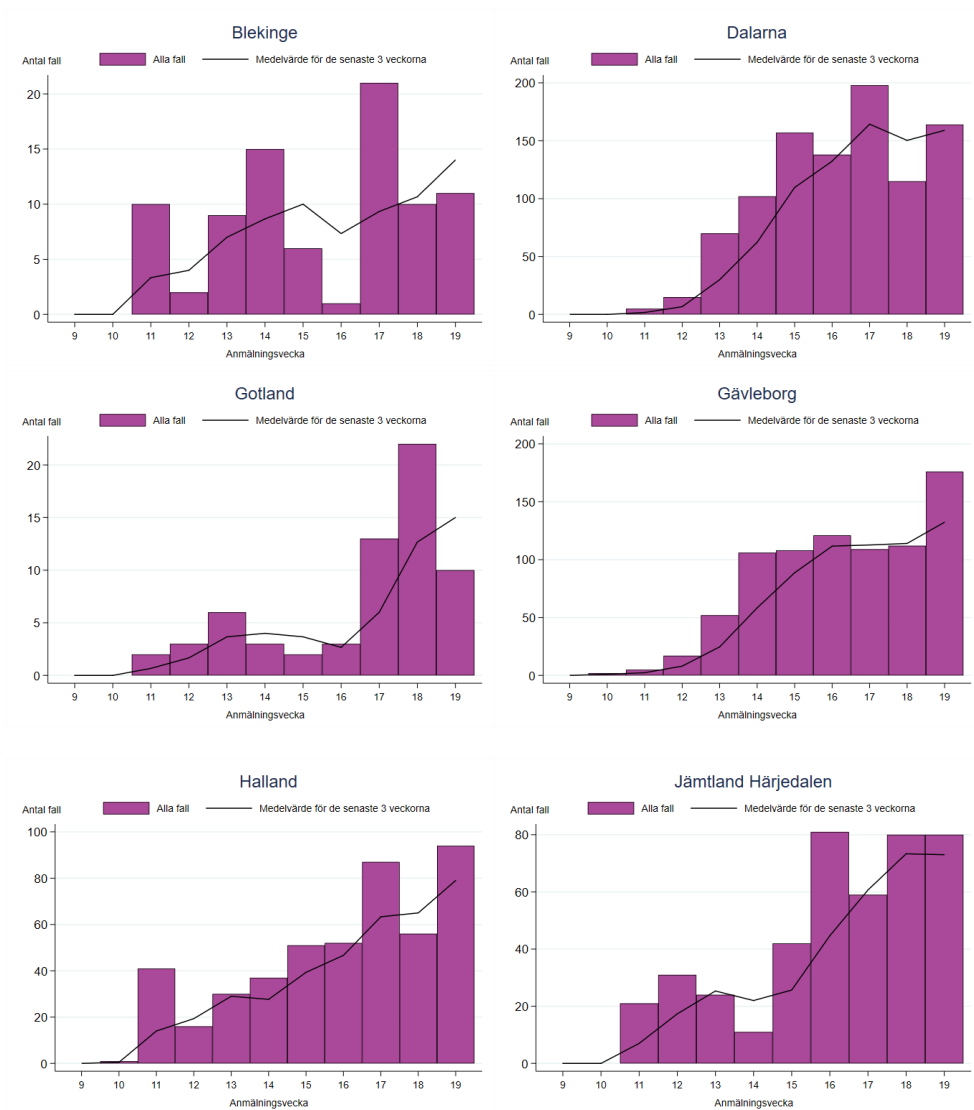


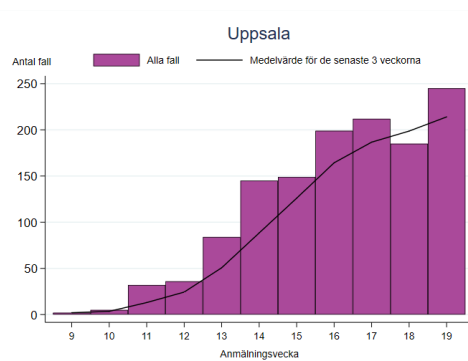
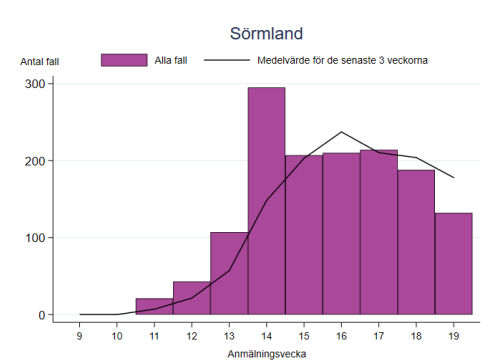
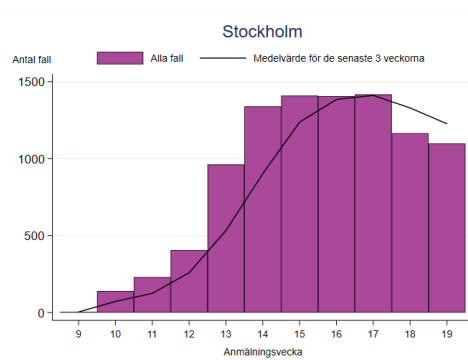
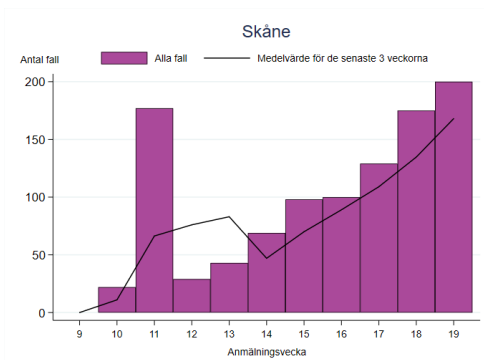
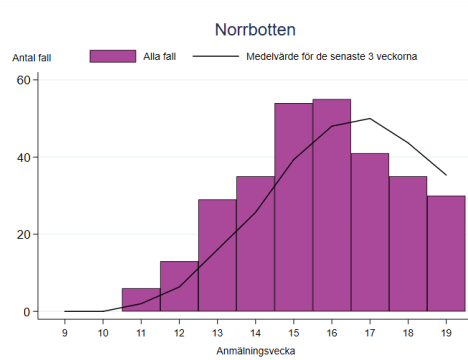
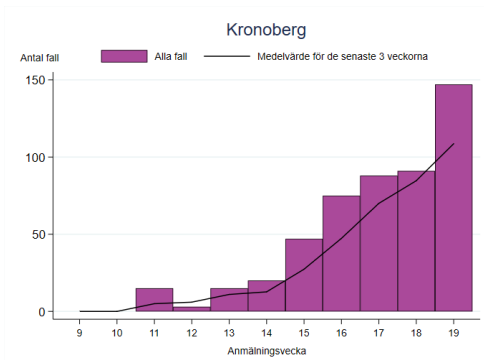
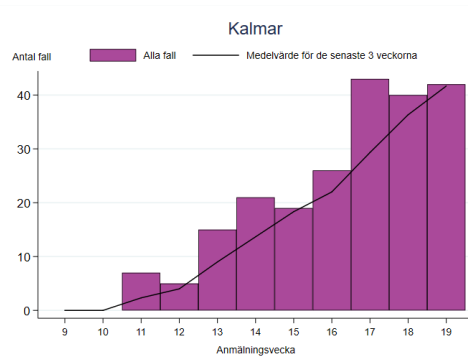
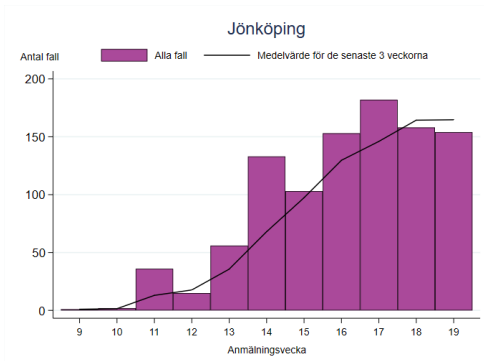
Figur B2. Riskgruppsfördelning för intensivvårdade patienter med laboratoriebekräftad covid-19 för **män**, till aktuell rapportvecka.



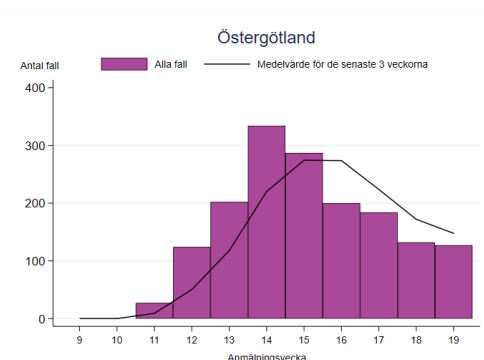
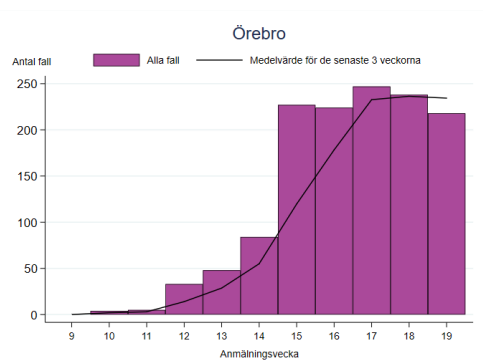
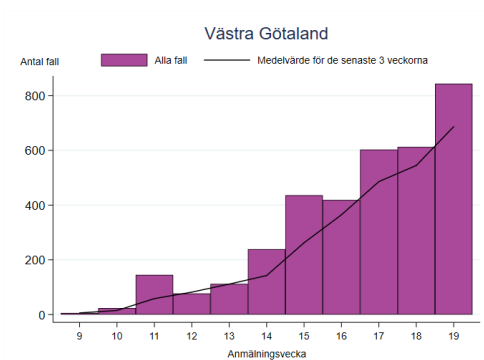
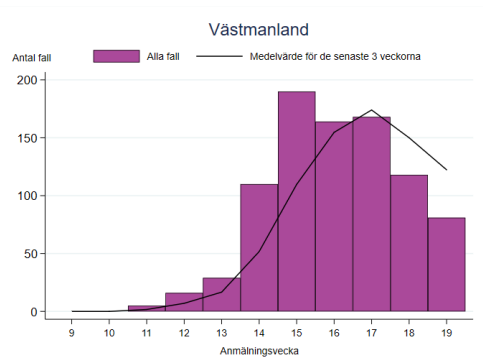
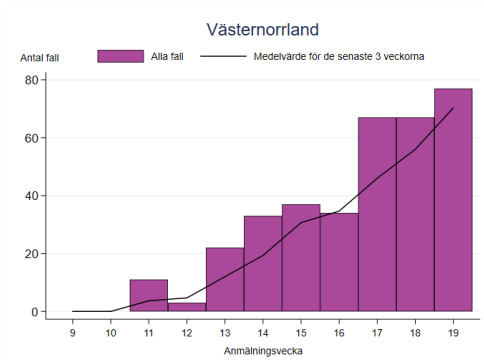
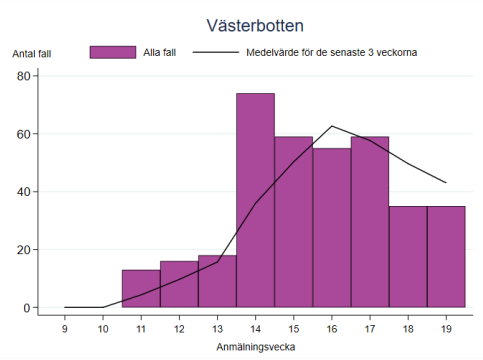
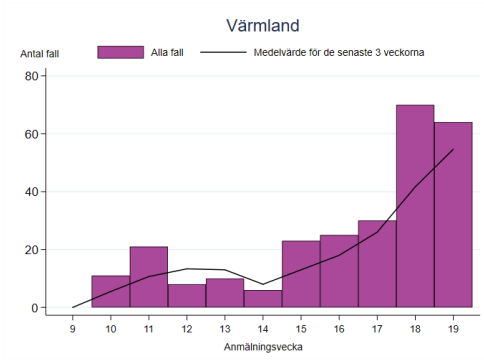
## Antal laboratoriebekräftade fall av covid-19 per region

Här presenteras antalet anmälda fall per vecka uppdelade efter region. Observera att skalan på y-axeln är olika för varje region. Utvecklingen över tid speglar både smittspridningen och provtagningen. Eftersom personalprovtagning har ökat under de senaste veckorna återspeglas det i ökat antal fall med mildare symptom än övrigt provtagna, se resonemang tidigare i rapporten. Det rullande medelvärdet över de senaste tre veckorna ger en bild av hur utvecklingen har sett ut oberoende av veckovisa variationer. Mer ingående trendanalyser per regioner presenteras på sidan [Analys och prognoser om pandemin covid-19](#).









## Incidens av covid-19 per region och vecka

