



Folkhälsomyndigheten

## Veckorapport om covid-19, vecka 27

---

Denna rapport publicerades den 10 juli 2020 och redovisar läget för covid-19 till och med vecka 27 (29 juni – 5 juli).

### Läget i Sverige

Antalet bekräftade fall av covid-19 samt andelen positiva bland de analyserade proverna avtog vecka 27 och samtliga övervakningssystem visar på en fortsatt avtagande smittspridning. Detta trots en fortsatt hög nivå av provtagning. Den ökande trenden av antalet nya bekräftade fall som sågs från vecka 23 framåt har nu brutits. Nationellt var incidensen 48 fall per 100 000 invånare för vecka 27.

Överdödligheten var inom normalspannet i stora delar av Sverige vecka 25, men fortsatt något över normalspannet i östra Sverige (Region Uppsala, Sörmland, Östergötland, Örebro, Västmanland). En analys av bekräftade fall som avlidit sedan 1 juni visar att de avlidna har en medelålder på 83 år och att 44 procent av de avlidna bott på äldreboenden. Läs mer i avsnittet om *Avlidna bekräftade fall*.

Det är fortsatt regionala skillnader bland såväl antalet allvarliga som lindriga fall och antalet provtagna. En statistisk jämförelse av antalet allvarliga fall per region mellan vecka 27 och medelvärdet för antal allvarliga fall under föregående tre veckor visar på minskande antal allvarliga fall i 14 regioner och oförändrat antal för övriga regioner.

Under vecka 27 förändrades insamlingen av data kring hur många som provtagits för covid-19 från att gälla antalet provtagna individer till att gälla antalet analyserade prover, läs mer i avsnittet *Antal provtagna och antal fall*.

I veckan publicerades delrapport 2 rörande helgenomssekvensering av viruset SARS-CoV-2. Tre genetiska grupper etablerade sig i Sverige vid pandemins start, varav främst två fortsätter att spridas. Dessa genetiska grupper har vissa skillnader med de varianter som importerades från Italien och Österrike, vilket stärker hypotesen att ett flertal separata introduktioner skedde in i landet. Läs mer i veckans specialavsnitt.

### Läget i världen

Antalet bekräftade covid-19 fall i världen var drygt 11 miljoner i slutet av vecka 27, varav cirka 1,5 miljoner fall i Europa. Antalet fall i världen förändras ständigt. För aktuellt läge, se den europeiska smittskyddsmyndigheten [ECDC](#) och Världshälsoorganisationen [WHO](#). Se även respektive organisations interaktiva visualiseringar via [ECDC:s dashboard](#) och [WHO:s dashboard](#).

## Vad visar övervakningssystemen?

I Tabell 1 sammanfattas uppgifter från de olika övervakningssystem som används för covid-19. Övervakningen är kontinuerligt under utveckling, läs mer om [övervakningssystemen för covid-19](#).

Tabell 1. Övervakningsdata för aktuell vecka per system.

Övervakningssystem	Vecka 27*	Förändring mot föregående vecka
Laboratoriebaserad övervakning	77 642 individers prover analyserade	Oförändrat
	6 % positiva	Minskning
	Totalt 4 935 fall totalt varav 567 allvarliga	Allvarliga: Minskning Lindriga: Minskning
Resmönster	Förändring jämfört med vecka 26: -8 %	Minskning
Hälsorapport	Skattad andel av befolkningen som insjuknade i akut luftvägsinfektion vecka 26: 2,2 %	Minskning**
Sentinelprovtagning	28 individers prover analyserade 0 positiva prover	Minskning
SIRI - Svenska Intensivvårdsregistrets Influensaregistrering	29 nya patienter Inläggningstakt: drygt 4 per dag aktuell vecka	Minskning
Avlidna bekräftade fall	Kumulativt till aktuell rapportvecka: 5 459 avlidna	Minskning***
Överdödlighet	Överdödlighet från vecka 13 till 25: 5 755 dödsfall	Minskning***

\* Fördröjning av rapportering av data gör att data för aktuell vecka är preliminär.

\*\* Mellan vecka 25 och 26.

\*\*\* Mellan vecka 24 och 25. Det går inte att skatta trenden i realtid på grund av eftersläpning i mortalitetsdata.

Data är preliminära och kommer att kompletteras i efterhand. De presenteras enligt de uppgifter som finns i respektive övervakningssystem. Då kön presenteras gäller det juridiskt kön.

Kontakt angående rapporten: [info@folkhalsomyndigheten.se](mailto:info@folkhalsomyndigheten.se).

## Innehållsförteckning

Veckorapport om covid-19, vecka 27 .....	1
Läget i Sverige .....	1
Läget i världen .....	1
Vad visar övervakningssystemen? .....	2
Fördjupad statistik .....	4
Antal provtagna och antal fall .....	4
Ålders- och könsfördelning av bekräftade fall .....	6
Fall på äldreboenden .....	7
Geografisk spridning .....	8
Förändringar i resmönster .....	10
Hälsorapport .....	11
Sentinelprovtagning inom öppenvård .....	12
Intensivvårdade fall .....	13
Avlidna .....	15
Specialavsnitt .....	20
Helgenomsekvensering av SARS-CoV-2 (delrapport 2) .....	20
Tabell- och figurbilaga .....	21

---

## Fördjupad statistik

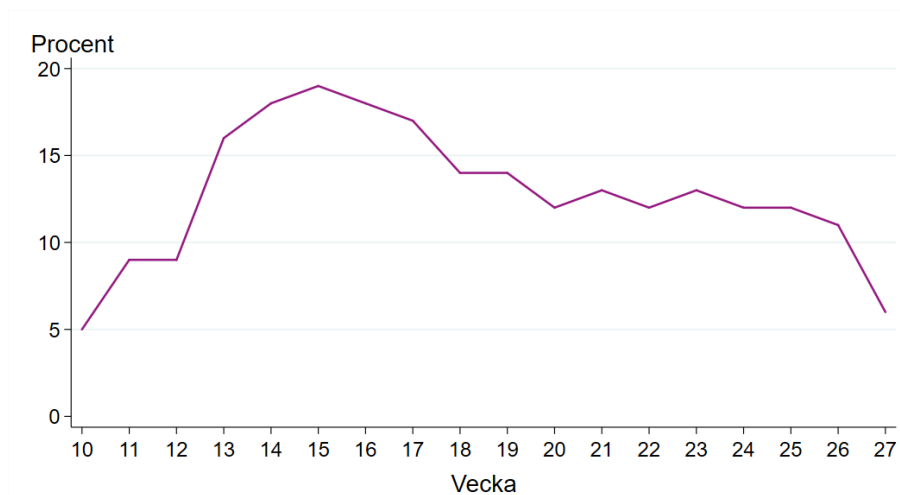
### Antal provtagna och antal fall

Under vecka 27 förändrades insamlingen av data kring hur många som provtagits för covid-19 från att gälla antalet provtagna individer till att gälla antalet analyserade prover men båda datamängderna samlades in för veckan. Under vecka 27 analyserades sammanlagt 77 642 individers prover för viruset SARS-CoV-2. Detta är en ökning med drygt 2 500 provtagna individer jämfört med föregående vecka. Under vecka 27 analyserades 79 811 prover och det är denna siffra som kommer att redovisas från och med nästa veckorapport.

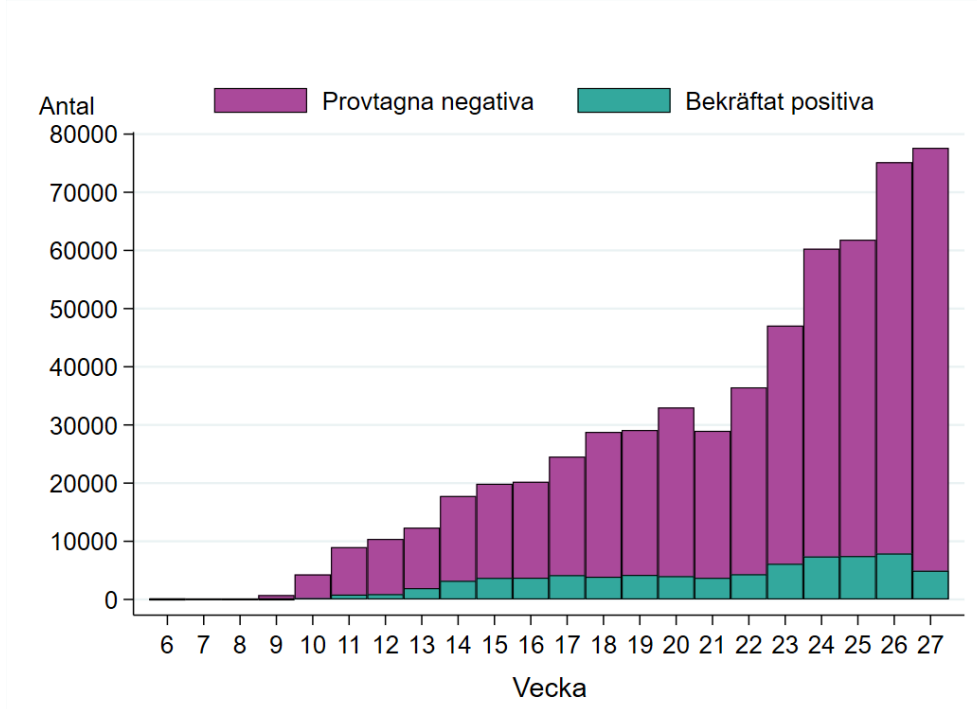
Andelen positiva fall vecka 27 var på betydligt lägre nivå än föregående vecka, se Figur 1A. Totalt sedan pandemins start har nu 597 813 individers prover analyserats för aktiv infektion. I Figur 1B visas antalet provtagna individer samt antalet bekräftade fall per vecka. Tabell B1 i Tabell- och figurbilagan innehåller data över antalet provtagna individer, antalet bekräftade fall samt andelen positiva per vecka. I Figur B1 i bilagan visas antalet provtagna individer per 100 000 invånare per region för vecka 24–27. Mer info om antal testade inklusive data över såväl PCR-test som antikroppstest finns på [Folkhälsomyndighetens hemsida](#).

Fram till och med vecka 27 har totalt 72 758 bekräftade fall rapporterats. I antalet bekräftade fall ingår inte fall med positiv antikroppstest utan endast de där prov analyserats för aktiv infektion med nukleinsyrapåvisning (PCR analys). Under vecka 27 tillkom 4 935 bekräftade fall, vilket är en minskning med nära 3 000 fall jämfört med föregående vecka. Den utökade provtagningen påverkar möjligheten att jämföra utvecklingen över tid eftersom olika grupper har provtagits i olika utsträckning under olika tidsperioder. Därför redovisas nu fallen i två grupper, lindrigare och allvarligare fall, läs mer under avsnittet *Kommentar till statistiken* nedan. Det är de lindriga fallen som i huvudsak hittas genom utökad provtagning och som nu står för den största delen av de anmälda fallen. Av fallen vecka 27 var totalt 89 procent inom den grupp som misstänks ha lindrig sjukdom (föregående vecka, 87 procent) se Figur 1C.

Figur 1A. Andel positiva fall bland provtagna individer per vecka.

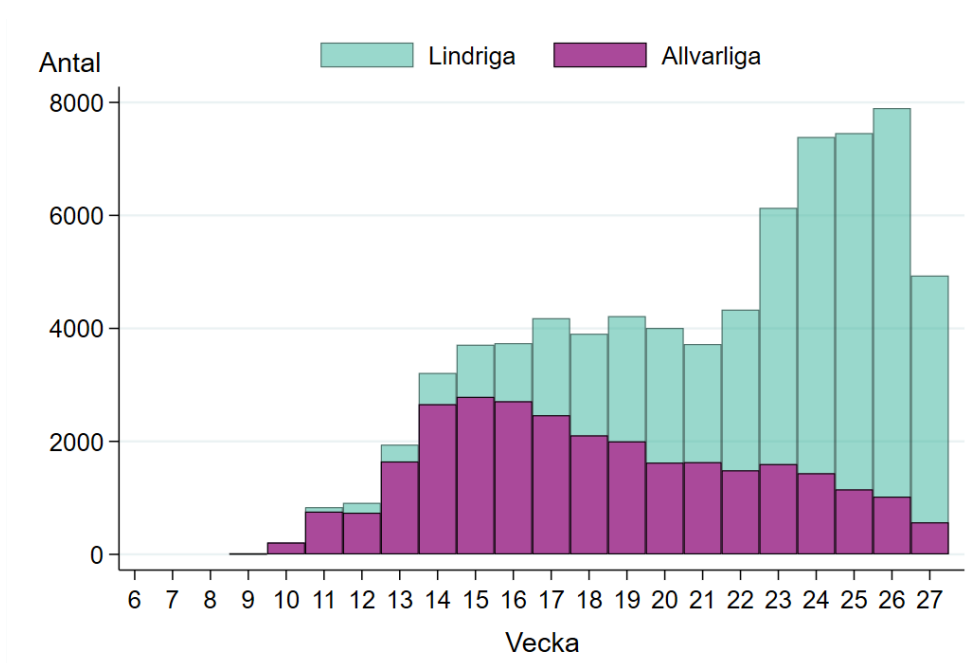


Figur 1B. Antal provtagna individer per vecka uppdelade på negativa och bekräftat positiva.



Figuren inkluderar inte fall diagnostiserade inom sentinelövervakningen. För samtliga veckor visas antalet provtagna individer.

Figur 1C. Antal bekräftade fall av covid-19 per vecka i Sverige fördelat på lindriga och allvarliga fall.



Figuren inkluderar inte fall diagnostiserade inom sentinelövervakningen.

## Kommentar till statistiken

Över tid har det skett förändringar i provtagningen för covid-19. Initialt (från vecka 4) provtogs personer som vistats i områden med känd smittspridning av covid-19. Den 13 mars (vecka 11) ändrades provtagningen eftersom situationen förändrats i delar av Sverige ([läs mer om ändringen den 13 mars](#)). För att skydda de mest utsatta grupperna i samhället från smitta prioriteras sedan dess provtagning av personer som är i behov av vård på sjukhus samt personal inom vård och äldreomsorg med misstänkt covid-19. Vissa regioner har fortsatt med att smittspåra kontakter och därför provtagit en bredare grupp. I mitten av april presenterade Folkhälsomyndigheten en [nationell strategi för att utöka provtagningen för covid-19](#). En uppdaterad strategi [publicerades 5 maj](#). Den 5 juni gav Regeringen [uppdrag till Folkhälsomyndigheten](#) och till [länsstyrelserna](#) att säkerställa flöden av storskalig testning. Kapaciteten ökas succesivt och påverkar antalet fall som bekräftas, och andelen rapporterade fall som inte är i behov av sjukhusvård kommer att öka. Statistiken över tid blir därför inte helt jämförbar.

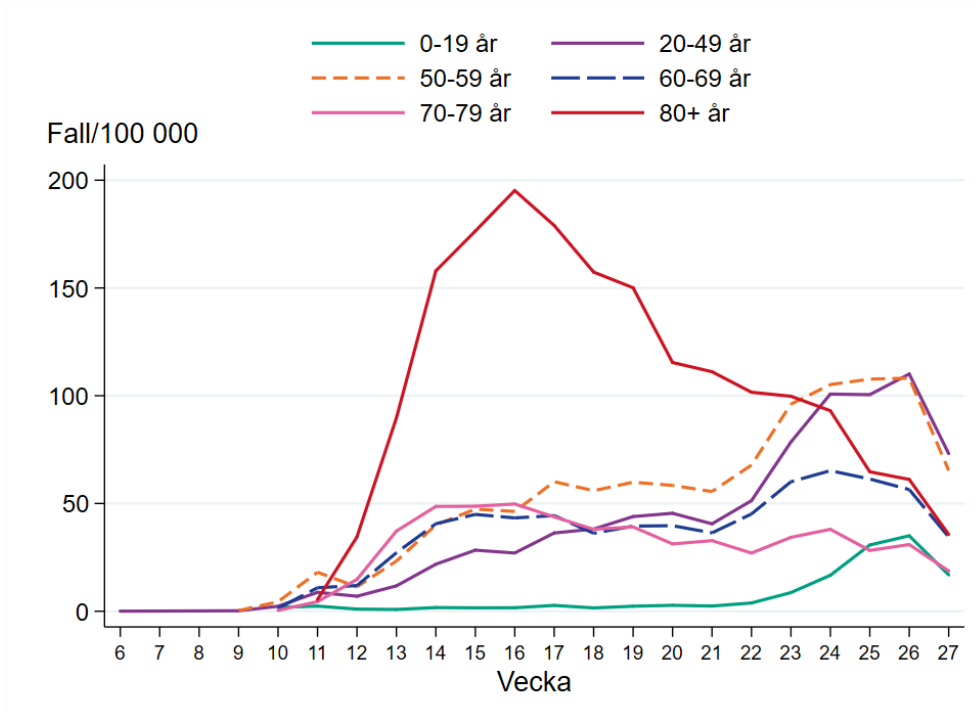
Den utökade provtagningen påverkar möjligheten att jämföra utvecklingen över tid eftersom olika grupper har provtagits i olika utsträckning under olika tidsperioder. Därför redovisas nu fallen i två grupper, lindrigare och allvarigare fall. De lindrigare fallen provtas främst i primärvården och inom den utökade provtagningen av vård-och omsorgspersonal. De allvarigare fallen är provtagna främst inom slutenvården eller äldreomsorgen och dessa fall utgörs huvudsakligen av de som varit prioriterade för provtagning under hela pandemin. Det är de lindriga fallen som i huvudsak hittas genom utökad provtagning. Personer provtagna inom den utökade provtagning räknas dock som allvarliga fall om de rapporteras sjukhusvårdade, intensivvårdade eller avlidna.

## Ålders- och könsfördelning av bekräftade fall

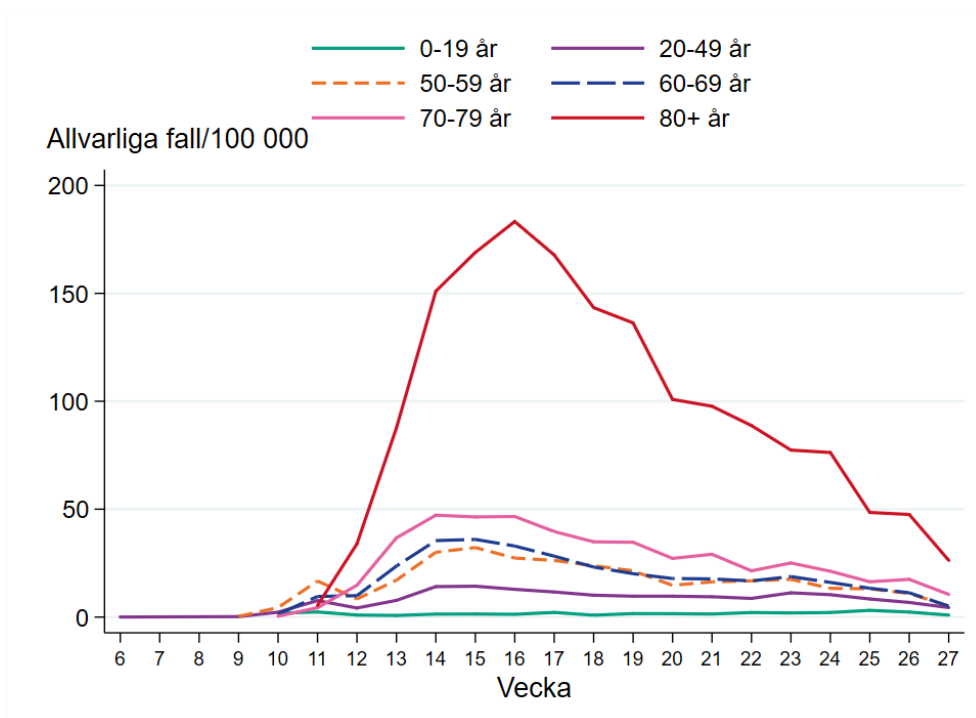
Incidensen för samtliga åldersgrupper minskar jämfört med förra veckan vad gäller samtliga bekräftade fall, se Figur 2A. Ökningen i åldersgrupper under 60 år veckorna innan återspeglar den ökade provtagningen av mildare fall. Incidensen av allvarliga fall, de som främst provtas inom slutenvården, är låg för samtliga åldersgrupper, se Figur 2B. Incidensen per vecka har under hela pandemin varit som högst i åldersgruppen 80 år och äldre men incidensen har tydligt avtagit sedan vecka 16, såväl vad gäller samtliga fall som allvarliga fall.

Kvinnor stod för 55 procent av de bekräftade fallen under vecka 27. Ålders- och könsfördelning för alla fall anmälda hittills visas i antal i Figur B2 och i antal justerat för befolkningens mängd (incidens) i respektive grupp i Figur B3 i Tabell- och figurbilagan.

Figur 2A. Incidens av bekräftade fall per vecka och åldersgrupp (fall per 100 000 invånare).



Figur 2B. Incidens av **allvarliga** bekräftade fall per vecka och åldersgrupp (fall per 100 000 invånare).

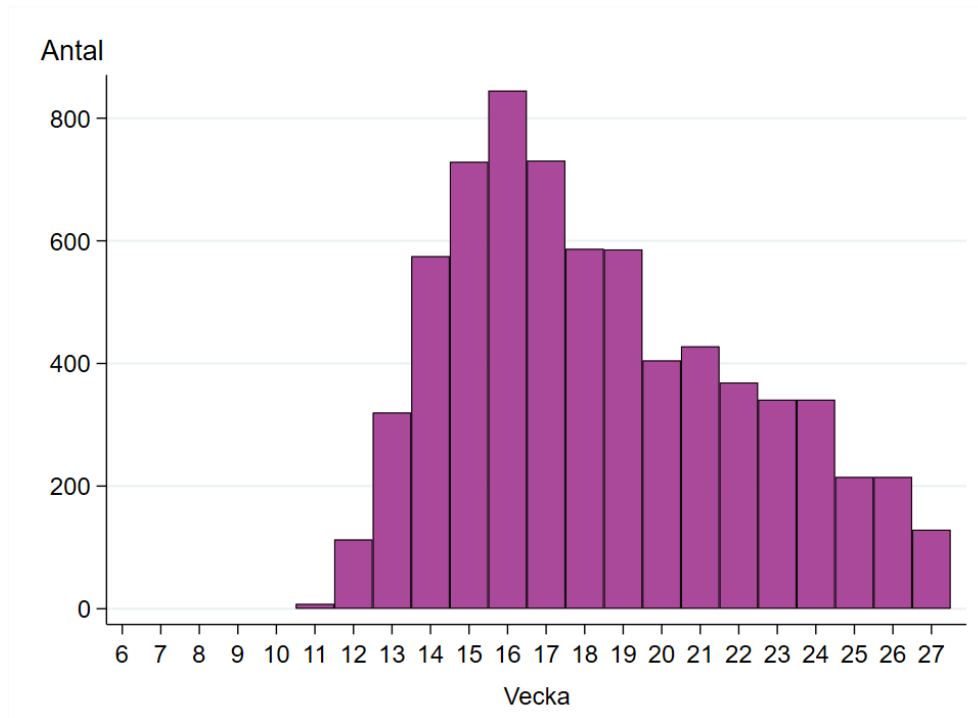


## Fall på äldreboenden

Figur 3 nedan visar antalet fall på äldreboenden per vecka. Antalet nya fall per vecka på äldreboenden har minskat successivt sedan vecka 16. Under vecka 27 rapporterades 129 fall på äldreboenden.

Av alla fall som bekräftats hittills finns 10 procent (6 937 fall) på äldreboenden. Motsvarande andel räknat bland fall som är 65 år och äldre är 38 procent på äldreboenden. Hittills under pandemin har hälften (42 procent) av fallen på äldreboenden rapporterats från Stockholm och 21 procent från Västra Götaland. Information om avlidna bekräftade fall på äldreboenden finns i avsnittet om avlidna nedan.

Figur 3. Antal fall på äldreboenden per vecka.



## Geografisk spridning

Tabell 2 nedan sammanfattar statistiken över covid-19 per region, inklusive antalet bekräftade fall, incidensen för aktuell rapportvecka, kumulativ incidens, kumulativt antal som avlidit och antal på IVA fram till och med aktuell rapportvecka. För att följa förändring över tid av gruppen allvarliga fall (de som varit högst prioriterade för provtagning) har en statistisk jämförelse gjorts av antalet allvarliga fall per region mellan vecka 27 och medelvärdet för antal allvarliga fall under föregående tre veckor. Jämförelsen visar på minskande antal allvarliga fall i 14 regioner (statistiskt säkerställda skillnader, 95 % konfidensintervall), och oförändrat antal för övriga regioner (Blekinge, Dalarna, Jämtland Härjedalen, Jönköping, Sörmland, Västerbotten och Västernorrland).

I Tabell- och figurbilagan inkluderas diagram för varje region över tid (Figur B4) samt kartor med incidens vecka till vecka (Figur B5). Skillnader i incidensen mellan regionerna speglar såväl skillnader i smittspridningen som provtagningen.



Tabell 2. Antal fall av covid-19, kumulativ incidens, aktuell veckas incidens, kumulativt antal som avlidit och antal på IVA i Sverige per region fram till och med aktuell rapportvecka.

Region	Totalt antal fall	Totalt antal fall per 100 000 invånare	Antal fall vecka 27 per 100 000 invånare	Procent av totalt antal fall i Sverige (%)*	Antal fall vecka 26 & 27 per 100 000 invånare	Totalt antal IVA-vårdade	Totalt antal avlidna
Blekinge	460	288	10	1	27	8	14
Dalarna	1 796	624	62	2	120	64	159
Gotland	171	286	22	0	64	6	6
Gävleborg	2 690	936	90	4	224	68	138
Halland	1 577	472	49	2	120	36	75
Jämtland Härjedalen	1 055	807	28	1	70	17	54
Jönköping	4 294	1 181	93	6	310	88	175
Kalmar	688	280	35	1	61	28	57
Kronoberg	1 071	532	5	1	17	23	99
Norrbottn	1 389	555	44	2	180	53	69
Skåne	3 129	227	9	4	32	110	252
Stockholm	21 371	899	59	29	135	895	2 342
Sörmland	2 240	753	24	3	81	132	246
Uppsala	3 355	874	48	5	152	153	231
Värmland	977	346	16	1	49	31	69
Västerbotten	740	272	17	1	42	32	31
Västernorrland	1 476	602	68	2	132	52	117
Västmanland	2 380	863	71	3	148	53	169
Västra Götaland	16 136	935	70	22	194	424	778
Örebro	2 421	794	34	3	63	81	165
Östergötland	3 342	718	40	5	107	107	224
<b>Totalt</b>	<b>72 758</b>	<b>705</b>	<b>48</b>	<b>100</b>	<b>124</b>	<b>2 461</b>	<b>5 470</b>

\*Totalen avviker från 100 % på grund av avrundning.

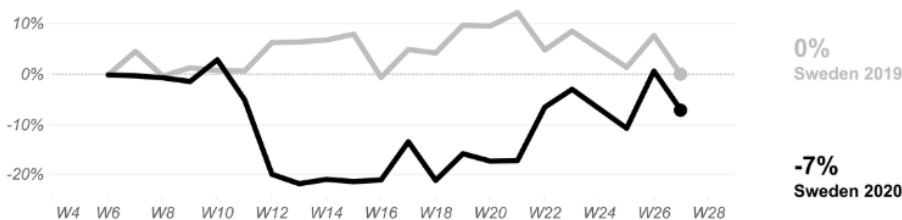
Mer ingående trendanalyser per regioner presenteras på sidan [Analys och prognoser om pandemin covid-19](#).

## Förändringar i resmönster

Analys av svenskarnas rörelsemönster baserat på anonymiserad och aggregerad mobil nätverksdata från Telia visar att resorna i Sverige minskade 8 procent under vecka 27 jämfört med vecka 26. När resandet jämförs med vecka 6, innan smittspridningen av covid-19 tog fart i Sverige, har det minskat med 7 procent, se Figur 4A. I övriga nordiska länder ses också en minskning, se Figur 4B. I Figur 4A ser vi även en jämförelse för Sverige med föregående år, där resandet under vecka 26 2019 låg på samma nivå som vecka 6 2019.

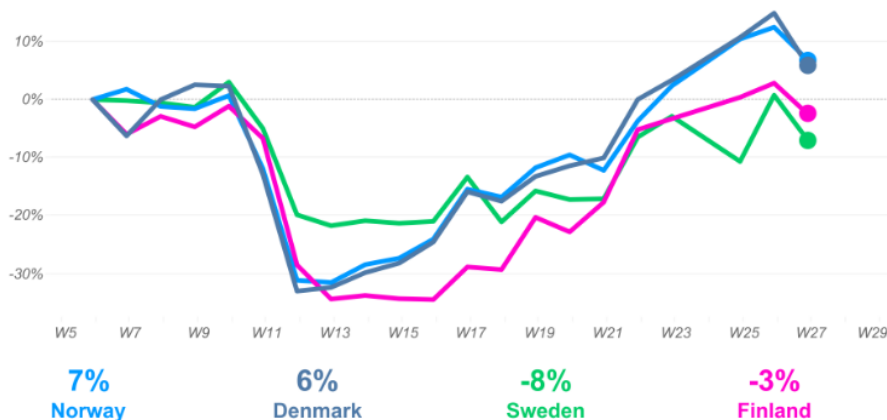
Analyserna finns publicerade på [Telias svenska webbplats](#) vad gäller Sverige och [Telias internationella webbplats](#) vad gäller internationella jämförelser (på engelska).

Figur 4A. Förändring i antal resor per vecka inom Sverige jämfört med vecka 6 2019 (grått) respektive 2020 (svart).



Källa: Telia, [Telias svenska webbplats](#).

Figur 4B. Nordisk jämförelse av resmönster.



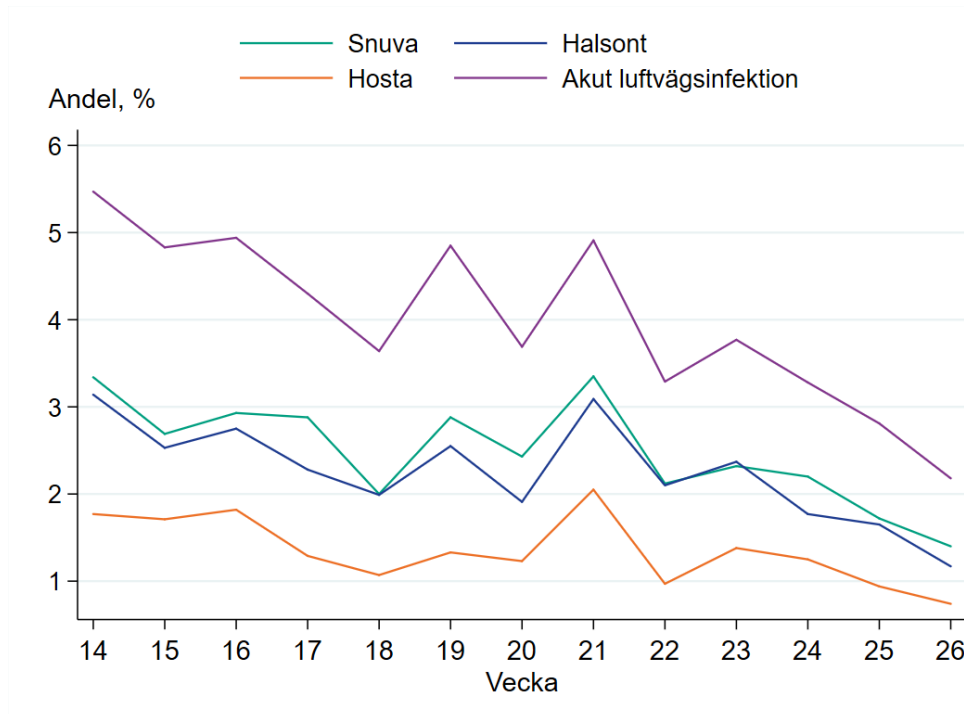
Källa: Telia, [Telias internationella webbplats](#).

## Hälsorapport

Eftersom de allra flesta som smittas av covid-19 inte behöver vård för sina symptom, är det viktigt att kunna mäta sjukligheten hos dem som inte uppsöker läkare. Därför pågår sedan vecka 13 en veckovis rapportering av symptom genom webbpanelen Hälsorapport. Hälsorapport består av en grupp inbjudna personer från hela Sverige som tillsammans hjälper Folkhälsomyndigheten att få en bild av befolkningens hälsa. [Läs mer om Hälsorapport](#). Data från Hälsorapport analyseras veckovis och viktas för att uppskatta hur svaren skulle se ut i hela Sveriges befolkning. Resultaten presenteras med två veckors eftersläpning eftersom rapporteringen av symptom sker först efter aktuell rapporteringsvecka har avslutats, och analyseras veckan därpå.

Analys av Hälsorapports data visar att cirka 2,2 procent av Sveriges befolkning uppskattas ha blivit sjuka i en akut luftvägsinfektion under vecka 26, vilket är en liten minskning från föregående vecka då skattningen var 2,8 procent, se Figur 5. Akut luftvägsinfektion har definierats som något av följande symptom: snuva, halsont, andningssvårigheter eller hosta. Figuren visar de vanligaste av dessa symptom. Andelen som blivit sjuka har avtagit över tid. Ytterligare analyser av data från Hälsorapport pågår.

Figur 5. Skattad andel av Sveriges befolkning med akut luftvägsinfektion, hosta, halsont och snuva per vecka, beräknat från mätningar i Hälsorapport 2020.



## Sentinelprovtagning inom öppenvård

Genom sentinelövervakningen tar läkare inom öppenvården näsprov från patienter med influensaliknande sjukdom som Folkhälsomyndigheten analyserar.

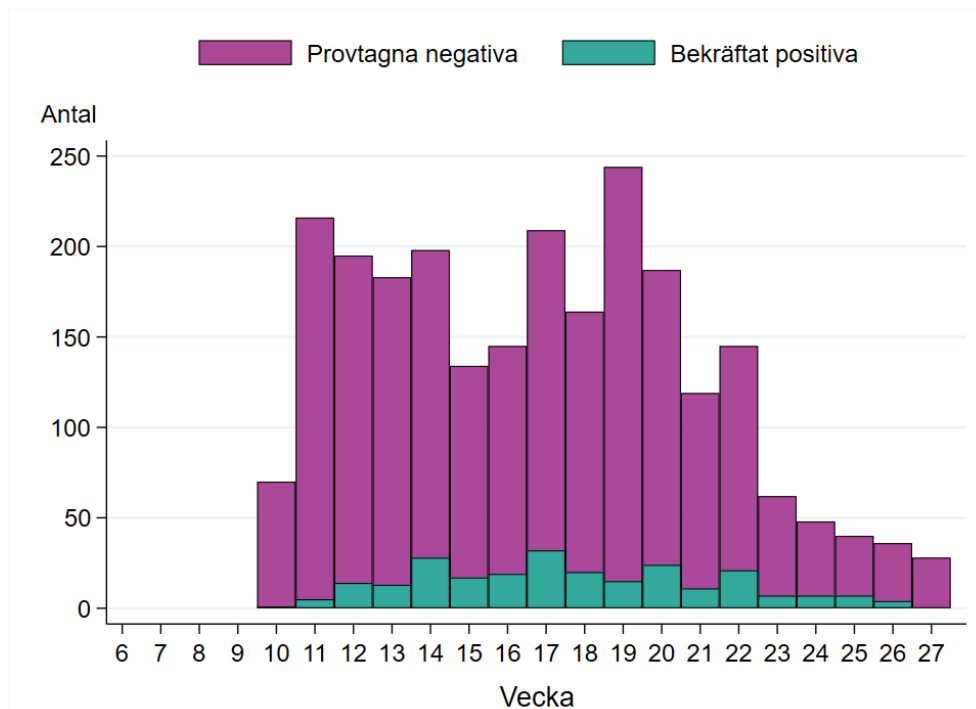
Provtagningen är vanligtvis en del av influensaövervakningen och sedan vecka 10 analyseras proverna för covid-19. Influensasäsongen avslutades i mars och vecka 15 var sista veckan som proverna analyserades för influensa. Eftersom sentinelövervakningen fångar fall med mildare symptom, speglar den till viss del spridningen i samhället bättre än den laboriebaserade övervakningen.

För vecka 27 analyserades 28 prover varav 0 prover var positiva för covid-19, se Tabell 3 och Figur 6 nedan. Det är en minskning av antalet prover som skickats in för analys. Andelen positiva prover minskade jämfört med föregående vecka då 11 procent av proverna var positiva. Tabell B2 i Tabell- och figurbilagan visar antalet analyserade sentinelprover och antalet positiva prover per region, dels för den aktuella rapportveckan och dels kumulativt. Eftersom antalet inskickade prover och deltagande enheter varierar över regionerna ger jämförelser mellan regioner begränsad information. Det totala antalet prover är också litet. Inom flera regioner finns inga aktiva sentinelprovtagare, vilket gör att det inte går att dra slutsatser om läget i dessa regioner (se Tabell B2).

Tabell 3. Antal positiva prover, antal analyserade prover och andelen positiva inom sentinelövervakningen, per vecka.

Vecka	Antal positiva prover	Antal analyserade prov	Andel positiva
10	1	70	1 %
11	5	216	2 %
12	14	195	7 %
13	13	183	7 %
14	28	198	14 %
15	17	134	13 %
16	19	145	13 %
17	32	209	15 %
18	20	164	12 %
19	15	244	6 %
20	24	187	13 %
21	11	119	9 %
22	21	145	14 %
23	7	62	11 %
24	7	48	15 %
25	7	40	17 %
26	4	36	11 %
27	0	28	0 %
<b>Totalt</b>	<b>245</b>	<b>2423</b>	<b>10 %</b>

Figur 6. Antal analyserade prover uppdelade efter utfall (negativt eller positivt provsvar) inom sentinelprovtagningen per vecka.



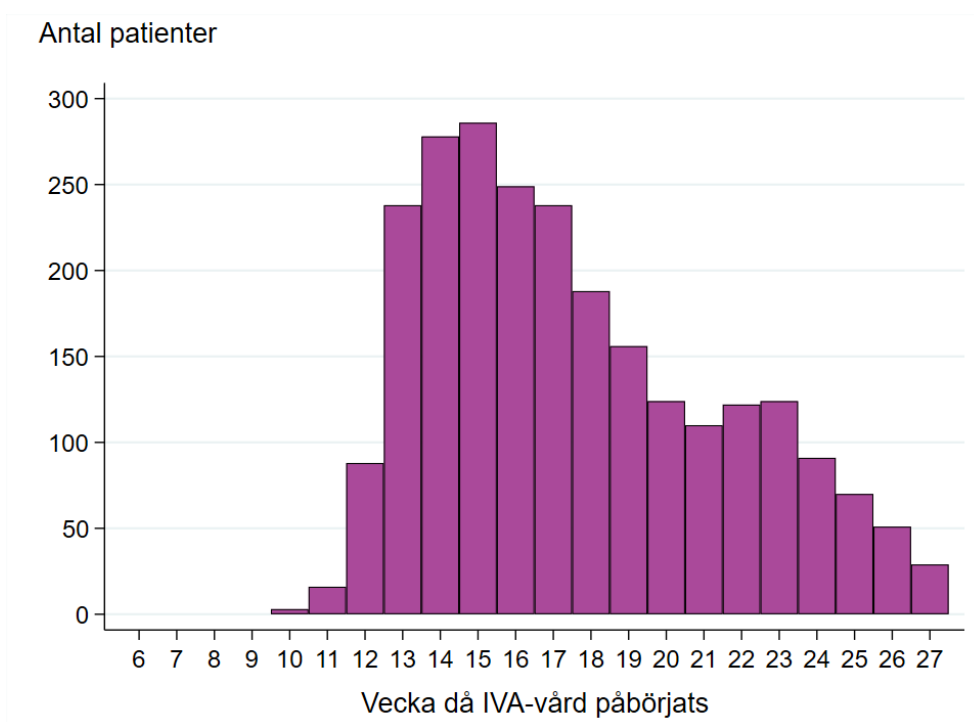
## Intensivvårdade fall

Antalet patienter med laboratoriebekräftad covid-19 som påbörjade intensivvårdsbehandling har minskat sedan toppen vecka 15. Från vecka 10 till och med aktuell rapportvecka har 2 461 patienter rapporterats, vilket motsvarar 3,4 procent av alla rapporterade fall. Totalt under vecka 27 påbörjades intensivvård för 29 nya patienter, se Figur 7A. Under vecka 27 påbörjades intensivvård för i genomsnitt drygt 4 patienter med covid-19 per dag, vilket är lägre jämfört med föregående vecka (medelvärde 7 patienter per dag). Flest antal patienter rapporterades från Västra Götaland (7 patienter) och Stockholm (5 patienter).

I genomsnitt går det 11 dagar mellan insjuknande och start av intensivvård, sett till samtliga fall som hittills intensivvårdats med covid-19. Åldersgruppen 60-69 år har hittills haft högst incidens (antal patienter per 100 000 invånare) per vecka. Sedan mitten av april har trenden varit nedåtgående förutom en uppgång runt vecka 23, se Figur 7B. Det är totalt sett fler män (73 procent) än kvinnor som vårdats på intensivvårdsavdelning. Av de patienter som rapporterats intensivvårdade med covid-19 tillhörde majoriteten (71 procent) av patienterna en medicinsk riskgrupp.

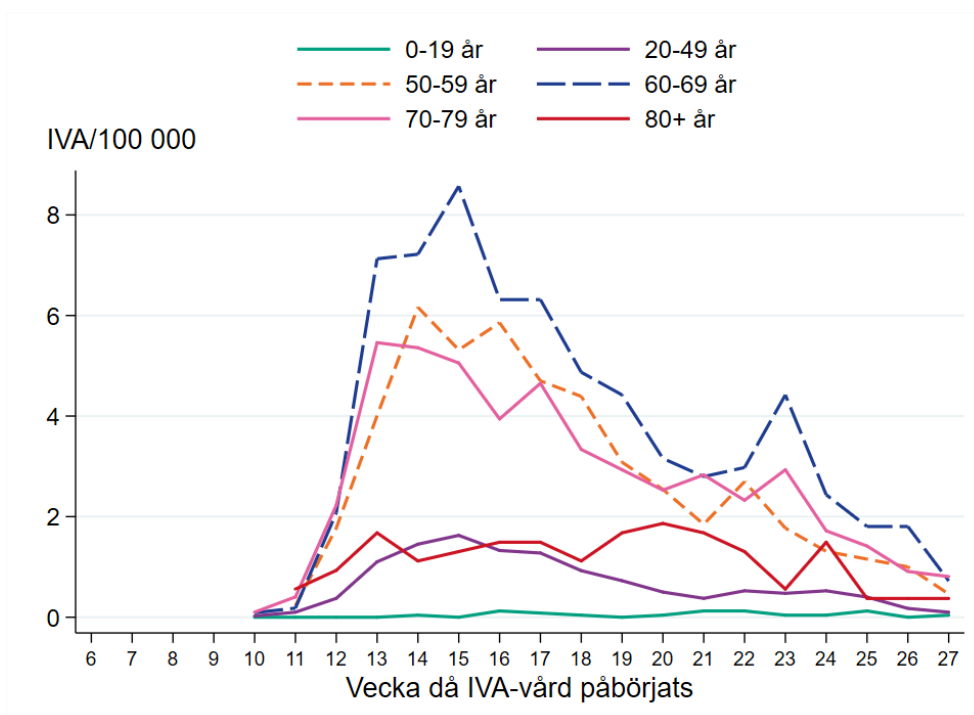
Fram till och med vecka 23 finns tillförlitlig information om avslutat intensivvårdstillfälle för 2 220 patienter. Av dessa hade 73 procent blivit utskrivna från intensivvårdsavdelning och 25 procent hade avlidit. För övriga 2 procent saknades information om vårdtillfällets utfall, vilket kan bero på att vården fortfarande pågår. Fram till och med vecka 23 hade en högre andel intensivvårdade patienter över 70 år avlidit jämfört med patienter under 70 år, se Tabell 4.

Figur 7A. Antal nya intensivvårdade patienter med laboratoriebekräftad covid-19 per vecka



\*Viss fördröjning i rapporteringen betyder att antalet intensivvårdade patienter per vecka kan komma att revideras.

Figur 7B. Incidens av bekräftade fall av covid-19 som intensivvårdats per vecka och åldersgrupp (fall per 100 000 invånare).



Tabell 4. Vårdtillfällets utfall per åldersgrupp och totalt, intensivvårdade patienter med covid-19 till och med vecka 23, 2020.\*

Vårdtillfällets utfall	Ålder under 70 år		Ålder 70 år eller äldre		Totalt	
	Antal	Andel	Antal	Andel	Antal	Andel
Uppgift saknas	40	2 %	8	2 %	48	2 %
Utskriven	1 363	80 %	260	49 %	1 623	73 %
Avliden	291	17 %	258	49 %	549	25 %
<b>Totalt</b>	<b>1 694</b>	<b>100 %</b>	<b>526</b>	<b>100 %</b>	<b>2 220</b>	<b>100 %</b>

\*Analysen innefattar endast patienter som intensivvårdats med vårdstart fram till och med vecka 23 eftersom data över vårdtillfällets utfall rapporteras först när vårdtillfället är avslutat.

## Avlidna

### Beskrivning av datakällor för avlidna i covid-19

Statistiken över avlidna i veckorapporten baseras på data som hittills rapporterats till Folkhälsomyndigheten, skillnader mot den regionala rapporteringen förekommer. Statistiken visar antalet personer med laboratoriebekräftad covid-19 som avlidit, oavsett dödsorsak.

Socialstyrelsen har i samarbete med Folkhälsomyndigheten publicerat ett faktablad som beskriver den inrapportering över antalet döda i covid-19 som ligger till grund för de båda myndigheternas statistik. Dels beskrivs Socialstyrelsens statistik över dödsorsaker och dels Folkhälsomyndighetens statistik över avlidna bekräftade fall samt överdödligheten. Faktabladet finns att läsa på [Socialstyrelsens webbplats](#).

Data över avlidna med underliggande dödsorsak covid-19 publiceras varje vecka onsdagar på [Socialstyrelsens webbplats](#). Där finns statistik över åldersfördelning, regionsfördelning, samsjuklighet samt antal avlidna per dag.

### Avlidna bekräftade fall

Fram till och med vecka 26 hade 5 459 dödsfall bland personer med bekräftad covid-19-infektion rapporterats med datum för dödsfall, se Figur 8A. Det finns dock en eftersläpning i denna statistik och antalet dödsfall för vecka 26 och 27 förväntas stiga. Data presenteras enligt avlidendatum i rapporteringssystemet SmiNet. Ett fåtal dödsfall som finns rapporterade utan dödsdatum (11 st) ingår inte.

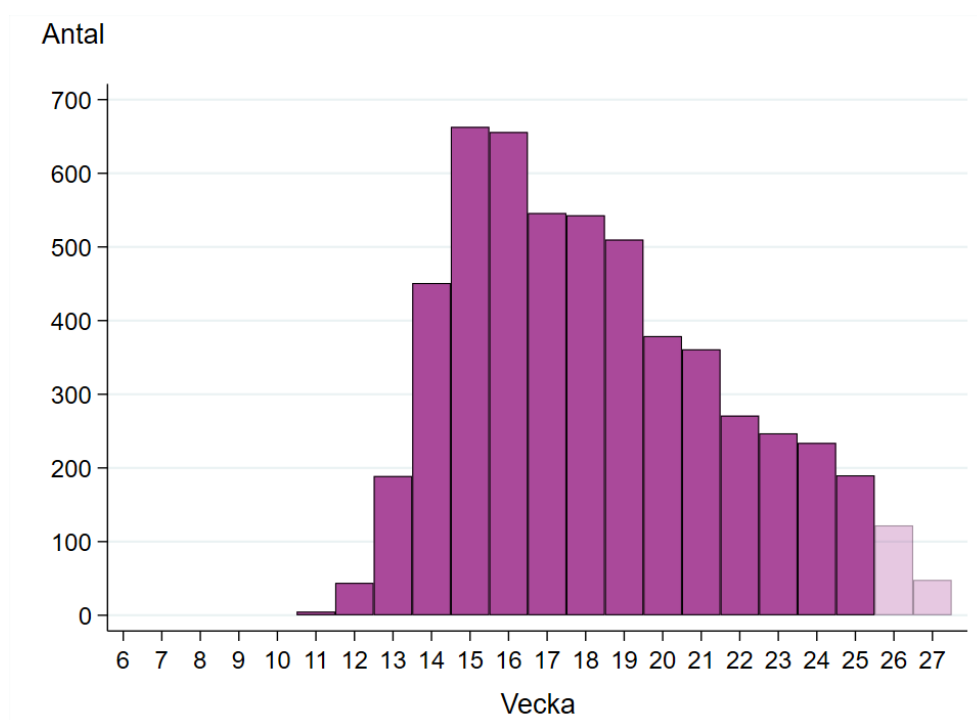
Medelålder bland dödsfallen fram till och med aktuell rapportvecka var 82 år och 55 procent av de avlidna var män. Totalt har 89 procent av dödsfallen varit bland personer som var 70 år eller äldre. Fram till och med aktuell rapportvecka har 68 personer under 50 år rapporterats avlidna.

I Figur 8B visas andelen avlidna av det totala antalet bekräftade fall per åldersgrupp och kön till och med aktuell rapportvecka. Det är en högre andel män som avlider jämfört med andelen bland kvinnor och andelen avlidna ökar med ökande ålder för båda könen.

En analys av dödsfallen sedan 1 juni visar att det fortsatt är äldre personer som avlider till följd av covid-19. Sedan 1 juni har 841 personer avlidit, varav majoriteten (92 procent) varit 70 år eller äldre. För samtliga åldersgrupper har antalet avlidna minskat kraftigt sedan toppen i april, se Figur 8C. Totalt sett var 55 procent av de avlidna under perioden män och 45 procent kvinnor, vilket är samma könsfördelning som för hela pandemin. Medelåldern för de avlidna sedan 1 juni är 83 år.

Totalt 45 procent av dödsfallen sedan 1 juni var bland personer som bott på äldreboende, se Figur 8D. Av de avlidna bekräftade fallen sedan pandemins början kommer 47 procent av de avlidna från äldreboenden. Av bekräftade fall på äldreboenden under hela pandemin har 37 procent avlidit.

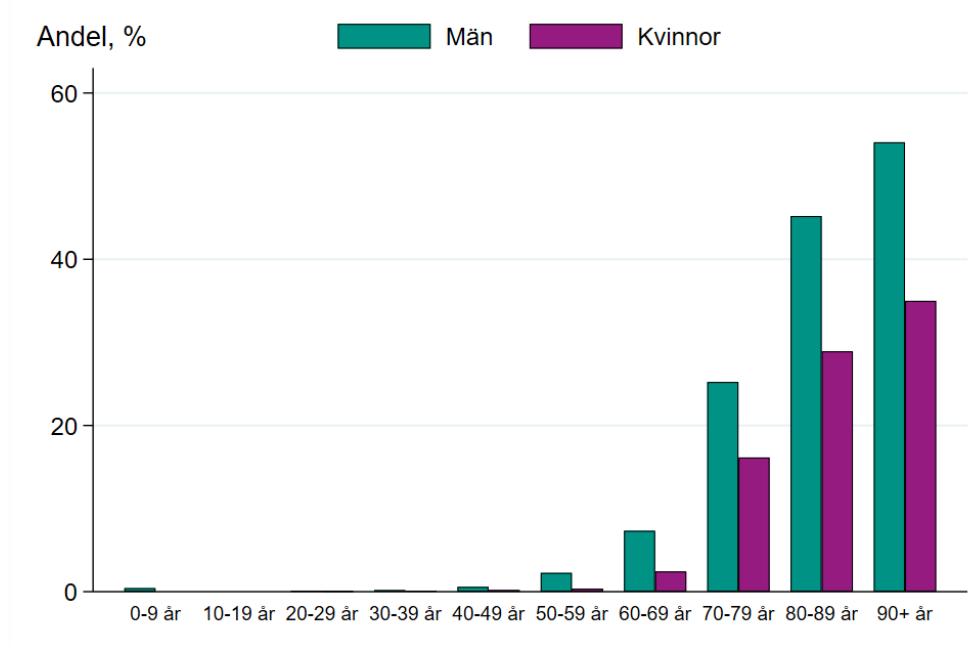
Figur 8A. Antal avlidna fall per vecka.



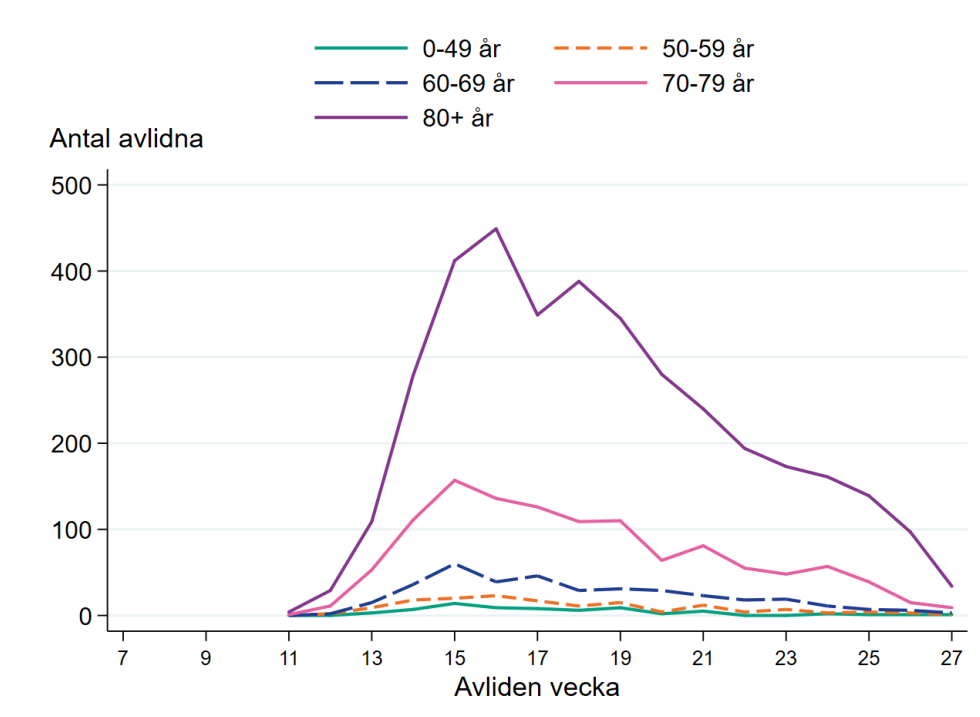
\*Data för de två senaste veckorna är preliminär och förväntas stiga.



Figur 8B. Andel av bekräftade fall som avlidit till och med aktuell rapportvecka, uppdelat per kön och åldersgrupp.

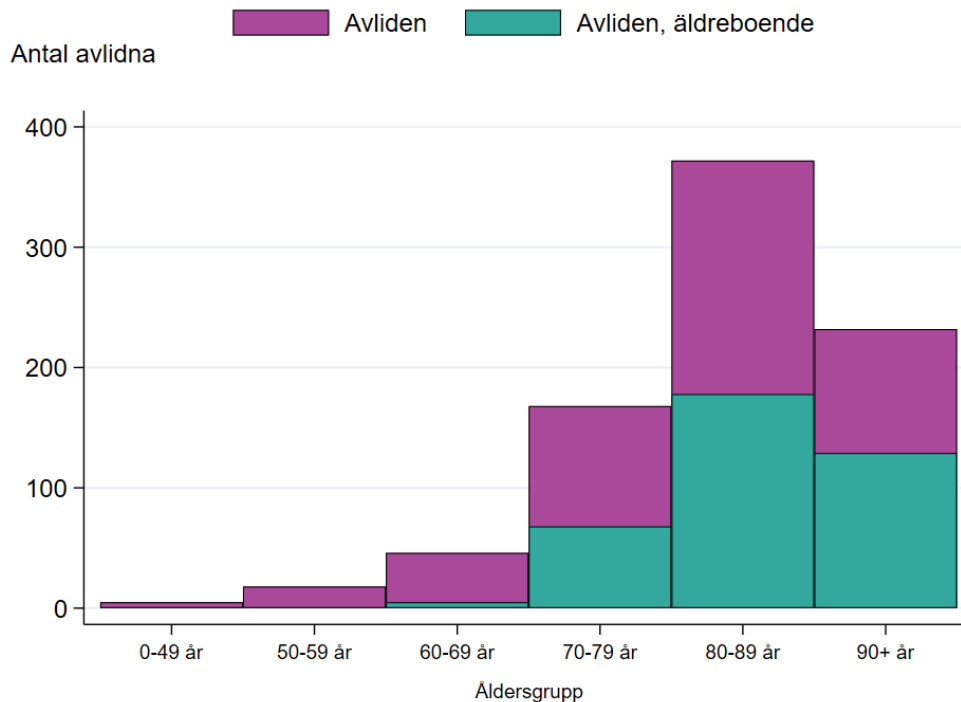


Figur 8C. Antal avlidna personer per vecka och åldersgrupp.



\*Data för de två senaste veckorna är preliminär och förväntas stiga.

Figur 8D. Antal avlidna personer per åldersgrupp, uppdelat på personer som bott på äldreboende och övriga fall. Data från 1 juni till 8 juli.



## Överdödlighet

För att komplettera data på antalet avlidna laboratoriebekräftade fall analyserar Folkhälsomyndigheten även data på antalet dödsfall i Sverige varje vecka (oavsett orsak) genom en statistisk modell som används av alla länder inom det [Europeiska samarbetet EuroMOMO](#). Modellen jämför antalet dödsfall per vecka, på engelska så kallad *all-cause mortality*, mot den dödlighet som är förväntad för årstiden. Dödsfall över det förväntade värdet kallas överdödlighet och kan ha olika förklaringar såsom extremt kallt eller varmt väder, eller hög intensitet av exempelvis influensa. Analyser sker både nationellt och regionalt samt för specifika åldersgrupper. Eftersläpning i data gör att det är för tidigt att uppskatta överdödligheten de två senaste veckorna.

Tabell 5 visar överdödligheten, antalet avlidna bekräftade covid-19-fall, samt förhållandet mellan dessa varje vecka. Från vecka 13 till 24 uppmättes totalt 5 755 dödsfall utöver det förväntade antalet dödsfall i Sverige. Överdödligheten låg strax ovan normalspannet för årstiden mellan vecka 23 och 25. Ytterligare analyser visar att överdödligheten är inom normalspannet i stora delar av Sverige men strax ovan normalspannet i östra Sverige, separat rapport på sidan [Analyser och prognoser på Folkhälsomyndigheten](#). Där visas diagram uppdelat på fler redovisningsgrupper, och i relation till antalet avlidna bekräftade fall.

I Figur 9 nedan ses det förväntade antalet dödsfall i grönt och det verkliga antalet dödsfall i lila. En viss variation i antalet dödsfall är förväntad, vilket illustreras med de streckade linjerna som markerar det 95-procentiga konfidensintervallet för normaldödligheten – det vill säga, om den beräknade faktiska dödligheten ligger inom dessa linjer är den inte på en signifikant förhöjd nivå.

Tabell 5. Uppmått överdödlighet (antal dödsfall i Sverige i alla åldrar) och antal avlidna bekräftade fall av covid-19 per vecka.

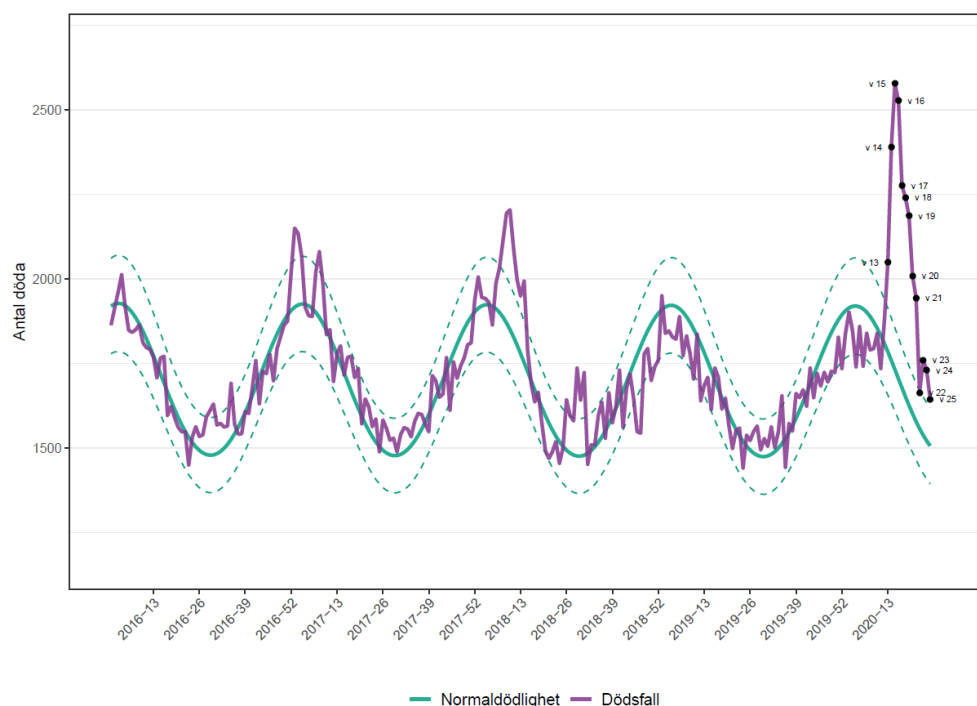
Vecka	Uppmått överdödlighet*	Antal avlidna bekräftade fall*	Andel bekräftade fall / överdödlighet
13	263	189	72 %
14	630	451	72 %
15	845	663	78 %
16	822	656	80 %
17	597	546	91 %
18	589	543	92 %
19	560	510	91 %
20	408	379	93 %
21	366	361	99 %
22 <sup>x</sup>	106	271	>100 %
23	222	247	>100 %
24	209	234	>100 %
25	138	190	>100 %
<b>Totalt</b>	<b>5 755</b>	<b>5 240</b>	<b>**</b>

\*Statistiken är preliminär. Endast avlidna med ett fastställt dödsdatum inkluderas i antalet avlidna bekräftade fall.

\*\*Eftersom andelen överstiger 100 procent för vissa veckor beräknas inte längre någon övergripande andel.

<sup>x</sup> Värdet är inte signifikant förhöjt jämfört med det 95-procentiga konfidensintervallet för normaldödligheten.

Figur 9. Antal dödsfall i Sverige i alla åldrar samt förväntat antal dödsfall per vecka 2016-2020, till och med vecka 25.



Observera att y-axeln på diagrammet börjar vid cirka 1 150.

## Specialavsnitt

### Helgenomsekvensering av SARS-CoV-2 (delrapport 2)

Folkhälsomyndigheten [publicerade den 7 juli delrapport 2](#) om helgenomsekvenseringen av svenska SARS-CoV-2 prover. Delrapport 2 beskriver, liksom den första rapporten, den genetiska karakteriseringen av SARS-CoV-2 virus med fokus på genetiska grupper som etablerats i Sverige. Denna delrapport inkluderar ett utökad urval av sekvenser under perioden januari fram till den 30 april för att representera pandemins etablering i landet. Liksom den första rapporten innehåller den även data från sentinelövervakningen som innefattar prov till och med juni.

Analyserna i det utökade urvalet bekräftar de slutsatser som framkom i första rapporten att flera olika genetiska grupper av viruset har introducerats i Sverige. Flera fall av covid-19 har konstaterats efter resa till Italien, och två av de huvudsakliga genetiska grupperna som konstaterats i sentinelövervakningen tillhör denna grupp. Efter resa till Österrike såg man initialt ett stort antal fall av en tredje genetisk grupp. Vi ser att en av de tre genetiska grupperna minskar. Genetiska grupper associerade med Kina, Iran och Sydkorea är i minoritet i de hittills tillgängliga sekvensdata.

Genom djupare analys kan skillnader påvisas från fall under perioden januari till april med smittland Italien och Österrike, jämfört med SARS-CoV-2 tillhörande samma genetiska grupper från fall under februari till juni med bekräftad smitta i Sverige. Då samtliga dessa genetiska grupper även cirkulerade i andra länder i Europa under perioden februari/mars är det troligt att åtskilliga introduktioner av samma genetiska grupper som de som cirkulerade i Italien och Österrike skedde från återvändande resande från länder där ingen misstanke om smittrisk förelåg.

## Tabell- och figurbilaga

### Antal provtagna och antal fall

Tabell B1 nedan visar antalet provtagna individer, antalet bekräftade fall samt andelen positiva per vecka. Data är preliminära.

Tabell B1. Antal provtagna individer, antalet fall samt andelen positiva per vecka.

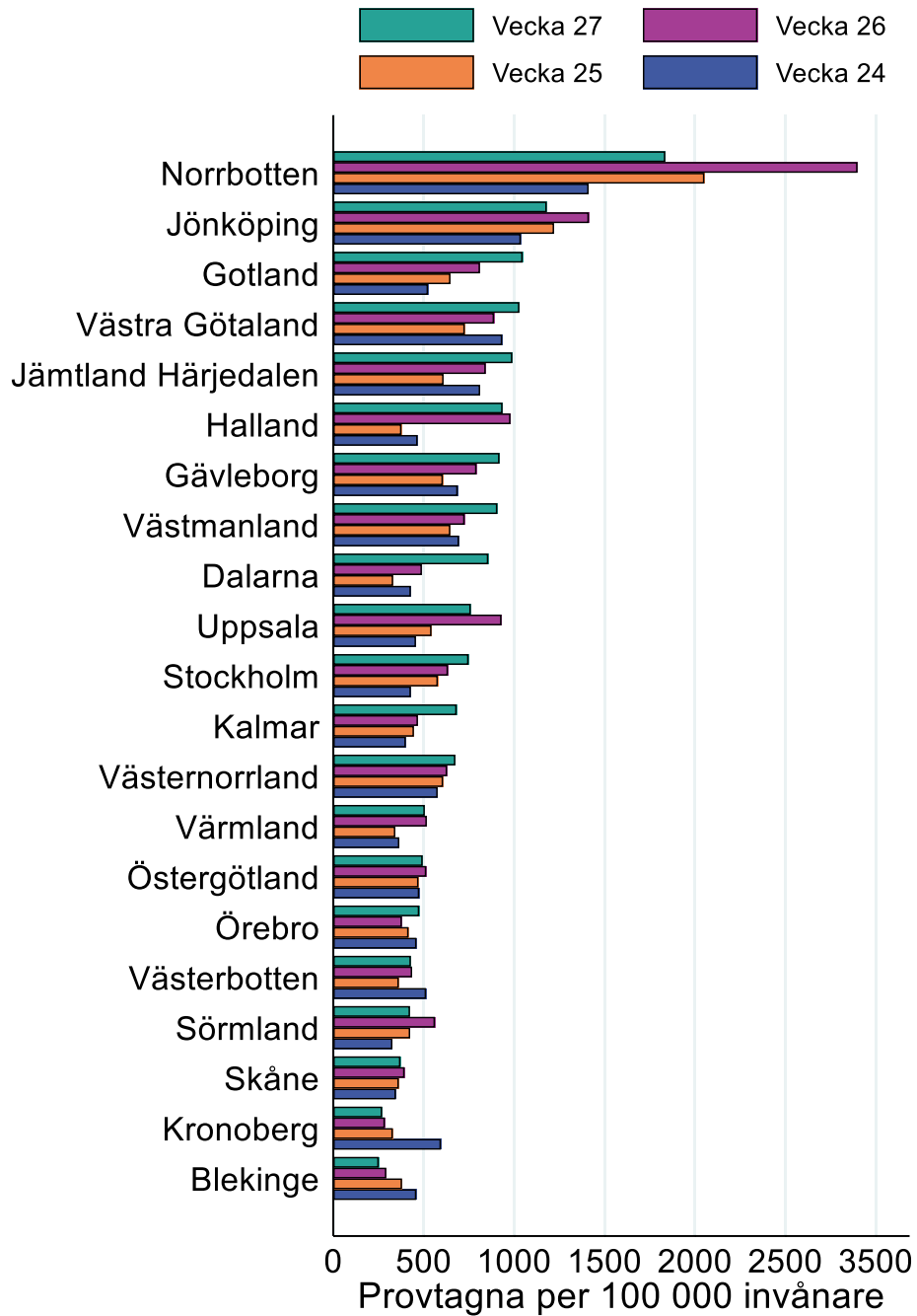
Vecka	Antal fall	Antal provtagna individer	Andel positiva
4-8	1	180	<1 %
9	13	752	2 %
10	211	4302	5 %
11	836	8990	9 %
12	912	10 404	9 %
13	1 943	12 349	16 %
14	3 211	17 783	18 %
15	3 711	19 880	19 %
16	3 739	20 233	18 %
17	4 181	24 560	17 %
18	3 906	28 802	14 %
19	4 217	29 129	14 %
20	4 008	33 003	12 %
21	3 723	28 986	13 %
22	4 332	36 466	12 %
23	6 134	47 080	13 %
24	7 388	60 296	12 %
25	7 457	61 842	12 %
26	7 900	75 171	11 %
27	4 935	77 642	6 %
27	4 935	79 811*	6 %
<b>Totalt</b>	<b>72 758</b>	<b>597 813</b>	<b>12 %</b>

\*För vecka 27 analyserades 77 642 individers prover och 79 811 prover totalt. Från och med nästa veckorapport kommer antalet analyserade prover att redovisas då datainsamlingen förändrats.

## Antal provtagna per region

Figur B1 visar antal provtagna individer per 100 000 invånare per region som testats för covid-19 för veckorna 24–27. Mer info om antal testade finns på [Folkhälsomyndighetens hemsida](#).

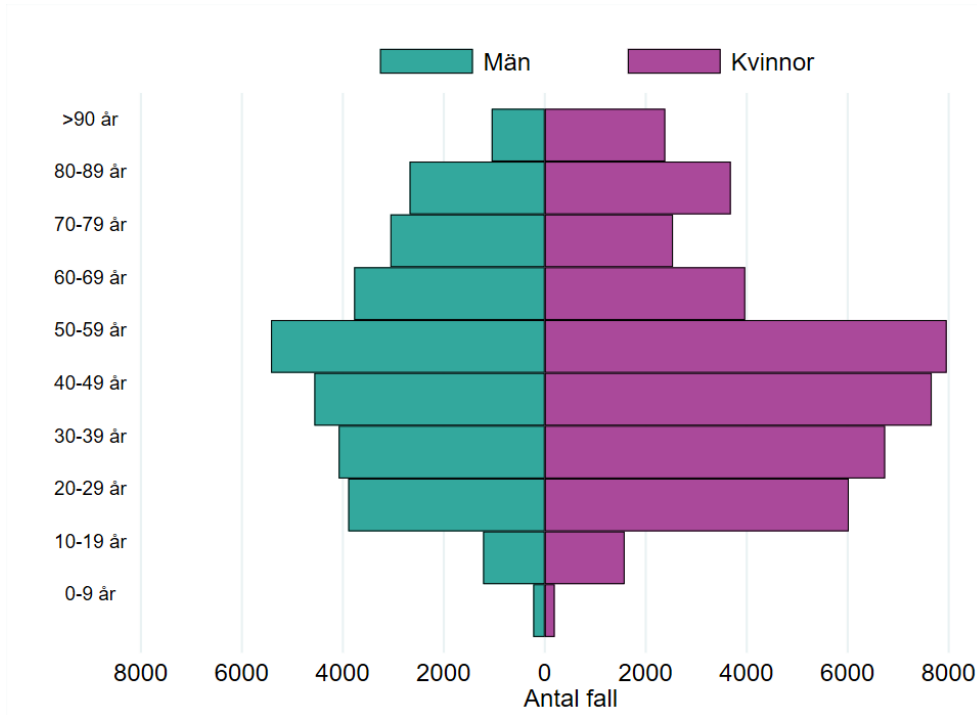
Figur B1. Graf över antal individer per 100 000 invånare per region som provtagits för testning av covid-19, senaste fyra veckorna.



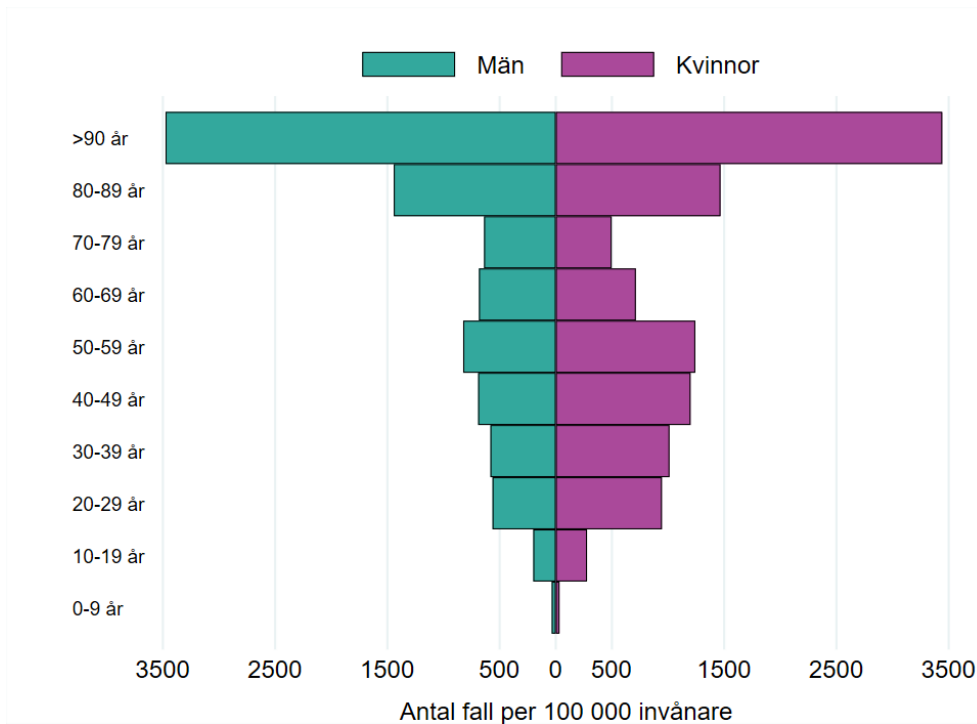
## Ålders- och könsfördelning av bekräftade fall

Ålders- och könsfördelning för alla fall anmälda hittills visas i antal i Figur B2 och i antal justerat för befolkningsmängd (incidens) i respektive grupp i Figur B3.

Figur B2. Ålders- och könsfördelning av **antalet** covid-19 fall



Figur B3. Ålders- och könsfördelning av **incidensen** av covid-19 fall per 100 000 invånare



## Sentinelövervakningen

Tabell B2 visar antalet analyserade sentinelprover och antalet positiva prover (diagnoser av covid-19) per region, dels för den aktuella rapportveckan och dels kumulativt sedan vecka 10, 2020. Eftersom antalet inskickade prover och deltagande enheter varierar över regionerna ger jämförelser mellan regioner begränsad information. Inom flera regioner finns inga aktiva sentinelprovtagare, vilket gör att det inte går att dra slutsatser om läget i dessa regioner.

Tabell B2. Antal inskickade sentinelprover och antal positiva prover per region, aktuell rapportvecka och kumulativt sedan vecka 10, 2020, samt andel positiva prover, aktuell rapportvecka.

Region	Antal inskickade prover		Antal positiva prover (covid-19)	
	Aktuell rapportvecka	Kumulativt	Aktuell rapportveck	Kumulativt
Blekinge*	0	0	0	0
Dalarna	0	67	0	4
Gotland	0	35	0	0
Gävleborg*	0	0	0	0
Halland	8	181	0	14
Jämtland Härjedalen	0	62	0	8
Jönköpings län	0	104	0	10
Kalmar län	0	141	0	7
Kronoberg	0	9	0	1
Norrbottn	0	64	0	2
Skåne	8	412	0	17
Stockholm	0	284	0	47
Sörmland	2	13	0	3
Uppsala	0	226	0	34
Värmland*	0	0	0	0
Västerbotten	0	54	0	1
Västernorrland*	0	0	0	0
Västmanland	1	205	0	15
Västra Götaland	9	468	0	73
Örebro län*	0	0	0	0
Östergötland	0	98	0	9
<b>Totalt</b>	<b>28</b>	<b>2 423</b>	<b>0</b>	<b>245</b>

\*Observera att det inte går att dra slutsatser om läget i flera regioner då inskickade prover saknas.

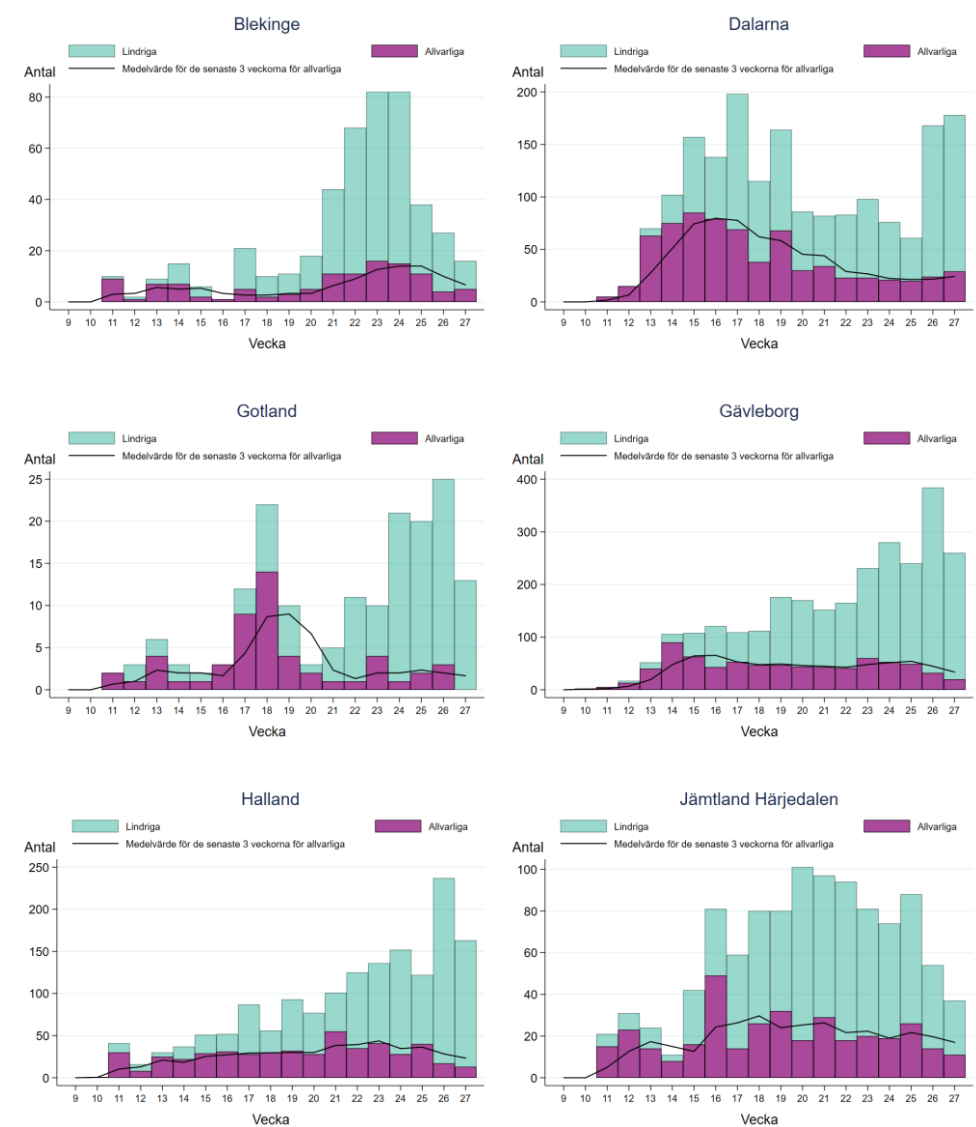


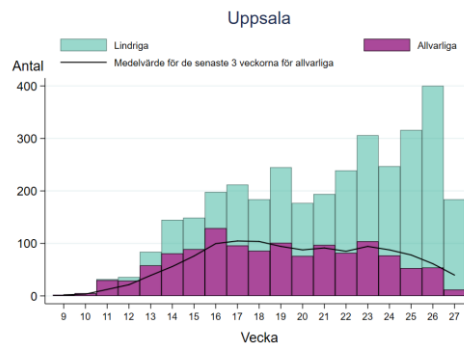
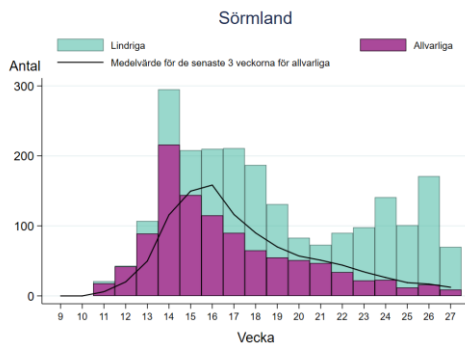
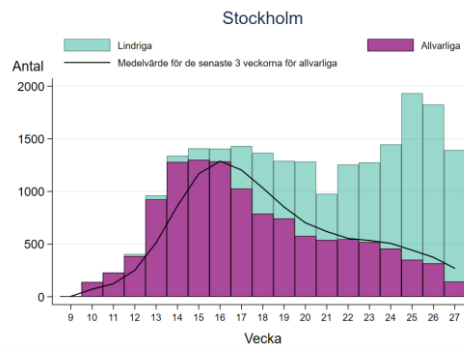
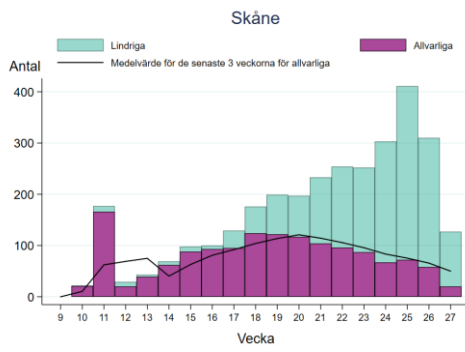
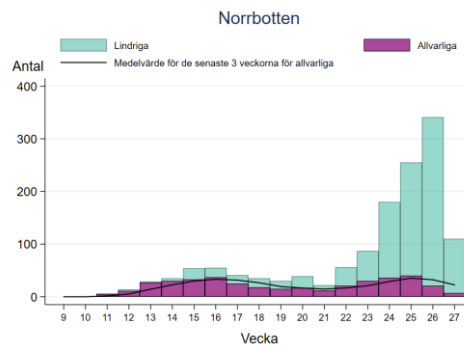
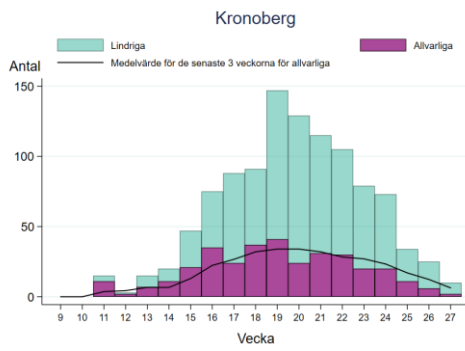
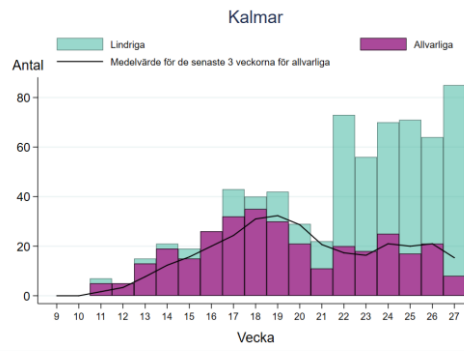
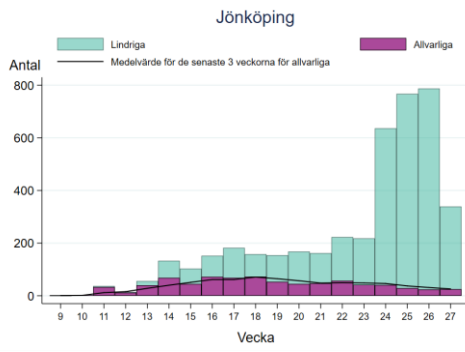
## Antal laboratoriebekräftade fall av covid-19 per region

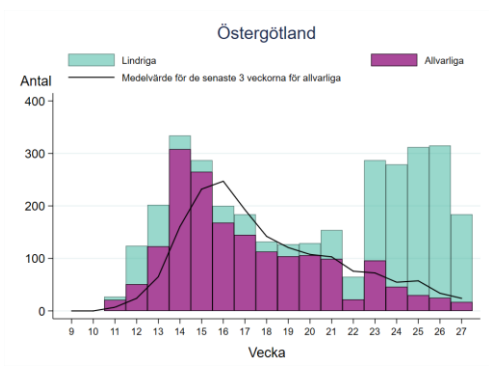
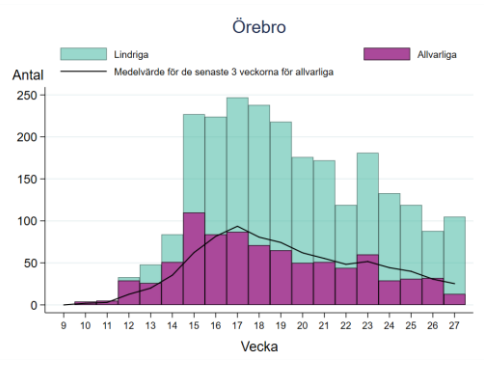
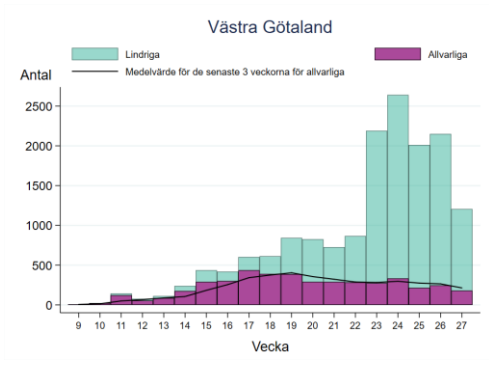
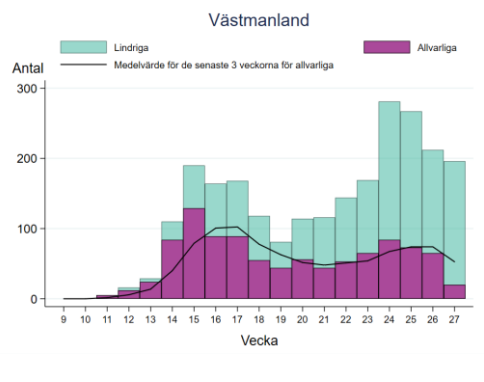
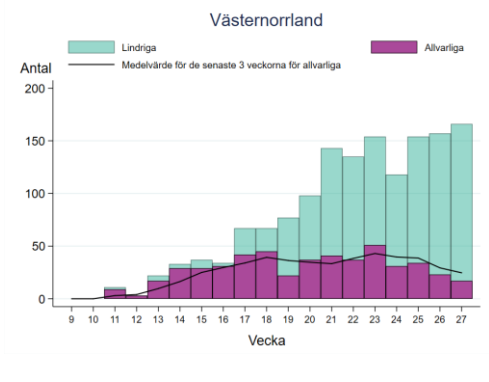
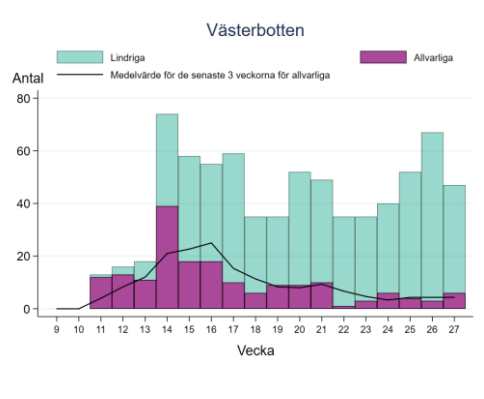
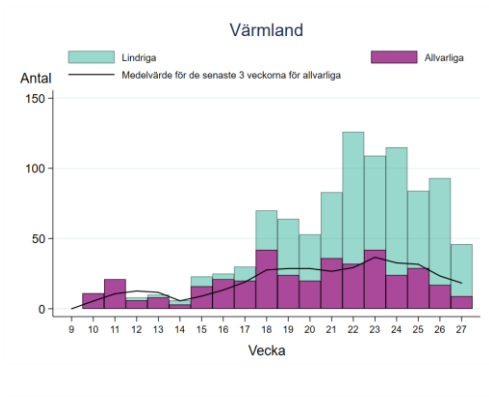
Här presenteras antalet anmälda fall per vecka för varje region, uppdelat på lindriga fall (fall provtagna inom primärvård samt vård- och omsorgspersonal) och allvarliga fall. Det rullande medelvärdet över de senaste tre veckorna är baserat på de allvarliga fallen och justerar för veckovisa variationer i antalet bland dessa fall. Mer ingående trendanalyser per regioner presenteras på sidan [Analys och prognoser om pandemin covid-19](#).

Klassificeringen av vilka fall som utgörs av lindriga eller allvarliga fall kan ibland ske i efterhand och viss felklassificering kan förekomma. Siffrorna kan därför komma att justeras framöver. Observera att skalan på y-axeln är olika för varje region. För Östergötland redovisas från och med denna vecka data från samma källa som övriga regioner, men vård- och omsorgspersonal går inte att skilja från allvarliga fall innan vecka 23.

Figur B4. Antal bekräftade fall av covid-19 per vecka fördelat på vård- och omsorgspersonal och övriga, för respektive region.







## Incidens av covid-19 per region och vecka, allvarliga fall

Här presenteras den veckovisa incidensen (antalet anmälda fall per 100 000 invånare) för fall som klassificerats som allvarliga för varje region. Den utökade provtagningen påverkar möjligheten att jämföra utvecklingen över tid eftersom olika grupper har provtagits i olika utsträckning under olika tidsperioder. Därför redovisas nu fallen i två grupper, lindrigare och allvarligare fall. De lindrigare fallen provtas främst i primärvården och i denna grupp ingår nu även vård- och omsorgspersonal. De allvarligare fallen är provtagna inom slutenvården eller inom äldreomsorgen och dessa fall utgörs huvudsakligen av de som varit högst prioriterade för provtagning under hela pandemin och omfattar till stor del de som har svårare sjukdom. Veckovisa kartor för alla rapporterade fall finns på Folkhälsomyndighetens [statistikside](#).

Figur B5. Incidens av allvarliga bekräftade fall av covid-19 per vecka för respektive region.

