



Folkhälsomyndigheten

Veckorapport om covid-19, vecka 37

Denna rapport publicerades den 18 september 2020 och redovisar läget för covid-19 till och med vecka 37 (7 – 13 september).

Läget i Sverige

I Sverige cirkulerar covid-19 fortsatt i samhället. Som förväntat ses lokala utbrott av smitta i samband med exempelvis fritidsaktiviteter och evenemang. Det är till stor del bland ungdomar och unga vuxna som denna smittspridning upptäcks, men smittan riskerar att spridas till personer i andra åldersgrupper inom exempelvis hushåll. Det är fortsatt viktigt att alla, även ungdomar och unga vuxna, stannar hemma vid minsta symptom som kan vara tecken på covid-19-infektion. Se även de [råd och rekommendationer](#) som gäller.

Fortsatt är det en hög förekomst av förkylningssymptom i samhället överlag, vilket ökar efterfrågan på testning för covid-19. Under vecka 37 analyserades över 140 000 tester. Den ökande förekomsten av förkylningssymptom bedöms generellt bero på en ökad spridning av andra luftvägsvirus men i vissa åldersgrupper även covid-19.

Under vecka 37 rapporterades 1 598 fall, vilket är fler än föregående vecka (1 332 fall) och en ökning jämfört med medelvärdet för veckorna 34-36. Andelen tester som var positiva i laboratorieanalys var 1,2 procent, vilket är samma nivå som vecka 36. Nationellt var incidensen 15,5 fall per 100 000 invånare under vecka 37. Incidensen över 14 dagar (vecka 36 och 37 sammanlagt) var 28 fall per 100 000 invånare.

Regionala skillnader syns i såväl antalet fall av covid-19 som andelen positiva prover och antalet provtagna. Antalet fall av covid-19 ökade i Dalarna, Jönköping, Uppsala, Västmanland och Örebro, jämfört med medelvärdet för veckorna 34-36, medan antalet fall minskade i Blekinge och Kalmar och var oförändrat i övriga regioner.

Antalet nya intensivvårdade patienter med bekräftad covid-19 var fortsatt på oförändrad nivå. Baserat på data fram till och med vecka 35 var antalet dödsfall nationellt fortsatt inom normalspannet för årstiden.

I veckans specialavsnitt kan du läsa mer om en retrospektiv analys inom sentinelprovtagningen från veckorna 1 till 9.

Läget i världen

Antalet bekräftade covid-19 fall i världen var knappa 29 miljoner i slutet av vecka 37, varav cirka 2,6 miljoner fall i EU/EES och Storbritannien. Antalet fall i världen förändras ständigt. För aktuellt läge, se den europeiska smittskyddsmyndigheten

[ECDC](#) och Världshälsoorganisationen [WHO](#). Se även respektive organisations interaktiva visualiseringar via [ECDC:s dashboard](#) och [WHO:s dashboard](#).

Vad visar övervakningssystemen?

I Tabell 1 sammanfattas uppgifter från de olika övervakningssystem som används för covid-19. Övervakningen är kontinuerligt under utveckling, läs mer om [övervakningssystemen för covid-19](#) (uppdaterad 21 augusti 2020).

Tabell 1. Övervakningsdata för aktuell vecka per system.

Övervakningssystem	Vecka 37*	Förändring jämfört med föregående 3 veckors medelvärde
Laboratoriebaserad övervakning	Tester för analys av pågående infektion (PCR-test): 142 673	Ökning
	Andel positiva tester: 1,2 %	Oförändrad
	Antal fall: 1 598	Ökning
Hälsorapport	Skattad andel av befolkningen som insjuknade i akut luftvägsinfektion vecka 36: 9,5 %	Oförändrad**
SIRI - Svenska Intensivvårdsregistrets Influensaregistrering	Nya inlagda patienter: 7	Oförändrat
Avlidna bekräftade fall	Avlidna vecka 35: 11	Oförändrad***
Överdödlighet	Ingen signifikant överdödlighet uppmätt vecka 35.	-

* Fördröjning av rapportering av data gör att data för aktuell vecka är preliminär.

⌘ Förändringar på mindre än fem procent noteras som oförändrat.

** Mellan vecka 35 och 36.

*** Jämförelse vecka 35 mot medelvärdet föregående tre veckor. *Det går inte att skatta trenden i realtid på grund av eftersläpning i mortalitetsdata.*

Data är preliminära och kommer att kompletteras i efterhand. De presenteras enligt de uppgifter som finns i respektive övervakningssystem.

Kontakt angående rapporten: info@folkhalsomyndigheten.se.

Innehållsförteckning

Veckorapport om covid-19, vecka 37	1
Läget i Sverige	1
Läget i världen	1
Vad visar övervakningssystemen?	2
Kommentar till statistiken	4
Fördjupad statistik	5
Antal analyserade tester och antal fall	5
Ålders- och könsfördelning	7
Fall på äldreboenden	9
Geografisk fördelning	9
Intensivvårdade fall	11
Avlidna	11
Hälsorapport	14
Specialavsnitt	16
Retrospektiv analys av sentinelprover från vecka 1-9	16
Tabell- och figurbilaga	18

Kommentar till statistiken

Över tid har det skett förändringar i provtagningen för covid-19. Initialt (från vecka 4) provtogs personer som vistats i områden med känd smittspridning av covid-19. Den 13 mars (vecka 11) ändrades provtagningen eftersom situationen förändrats i delar av Sverige ([läs mer om ändringen den 13 mars](#)). För att skydda de mest utsatta grupperna i samhället från smitta prioriterades provtagning av personer som var i behov av vård på sjukhus samt personal inom vård och äldreomsorg med misstänkt covid-19. Vissa regioner har fortsatt med att smittspåra kontakter och därför provtagit en bredare grupp. I mitten av april presenterade Folkhälsomyndigheten en [nationell strategi för att utöka provtagningen](#) för covid-19. En uppdaterad strategi [publicerades 5 maj](#). Den 5 juni gav [Regeringen uppdrag](#) till Folkhälsomyndigheten och till [länsstyrelserna](#) att säkerställa flöden av storskalig testning. Kapaciteten har ökat successivt och påverkar antalet fall som bekräftas samt att andelen rapporterade fall som inte är i behov av sjukhusvård ökar. Folkhälsomyndigheten rekommenderade den 31 augusti att barn från förskoleklass och uppåt bör provtas om de uppvisar symptom för att om möjligt kunna återgå till skolan om de testat negativt för covid-19. Mer finns att läsa [på Folkhälsomyndighetens webbplats](#). Förändringar i provtagningen under olika delar av pandemin påverkar möjligheten att följa utvecklingen över tid eftersom olika grupper har provtagits i varierande omfattning under olika tidsperioder.

Fall på äldreboenden klassificeras utifrån folkbokföringsadress, klinik som tagit provet samt uppgifter från den regionala smittskyddsmyndigheten. Viss felklassificering kan förekomma. För statistik om fall inom äldreomsorg utifrån registerdata hänvisas till [Socialstyrelsens statistik bland äldre utifrån boendeform](#).

Data som presenteras i rapporten är preliminära och kan komma att kompletteras i efterhand. De presenteras enligt de uppgifter som finns i respektive övervakningssystem. Där uppgift om kön presenteras gäller det juridiskt kön.

I antalet bekräftade fall ingår inte fall med positivt antikroppstest utan endast de som provtagits och analyserats för pågående infektion med nukleinsyrapåvisning (PCR-test). Se [statistik över genomförda tester](#) där även antikroppstest redovisas.

Avskrivna fall

Cirka 3 700 tidigare bekräftade covid-19 fall har tagits bort ur statistiken mellan den 27 augusti och den 2 september på grund av felaktigt positiva provsvar. Detta påverkar statistiken över anmälda fall från slutet av april fram till mitten av augusti. Läs mer i [Folkhälsomyndighetens nyhetstext](#).

Fördjupad statistik

Antal analyserade tester och antal fall

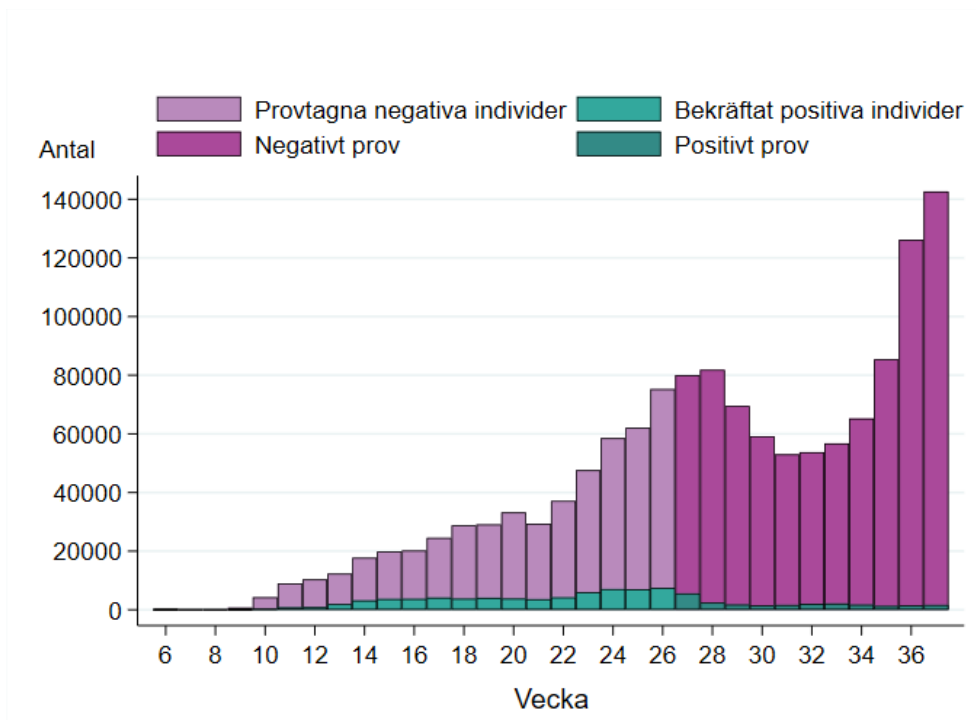
Under vecka 37 analyserades 142 673 tester, vilket är en ökning med 13 procent jämfört med vecka 36, se Figur 1A. En ökning i provtagningen har skett sedan vecka 34 då många återvände till skola och arbete efter sommaren och [utökad testning av barn rekommenderats](#). Av de analyserade testerna vecka 37 var 1,2 procent positiva, vilket är samma nivå som föregående vecka, se Figur 1B.

Fram till och med vecka 37 har totalt 86 907 bekräftade fall rapporterats. Under vecka 37 rapporterades 1 598 bekräftade fall, vilket är fler än föregående vecka (1 332 fall) och en ökning jämfört med medelvärdet för veckorna 34-36, se Figur 1C. Nationellt var incidensen 15,5 fall per 100 000 invånare under vecka 37. Incidensen över 14 dagar (vecka 36 och 37 sammanlagt) var 28 fall per 100 000 invånare.

I Figur 1A visas antalet provtagna individer samt antalet bekräftade fall per vecka fram till och med vecka 26, därefter visas antalet utförda tester uppdelat på negativa och positiva tester. Se även tabell och figurbilagan Tabell B1 samt Figur B1 och B2. Mer information om testning finns på [Folkhälsomyndighetens webbplats](#).

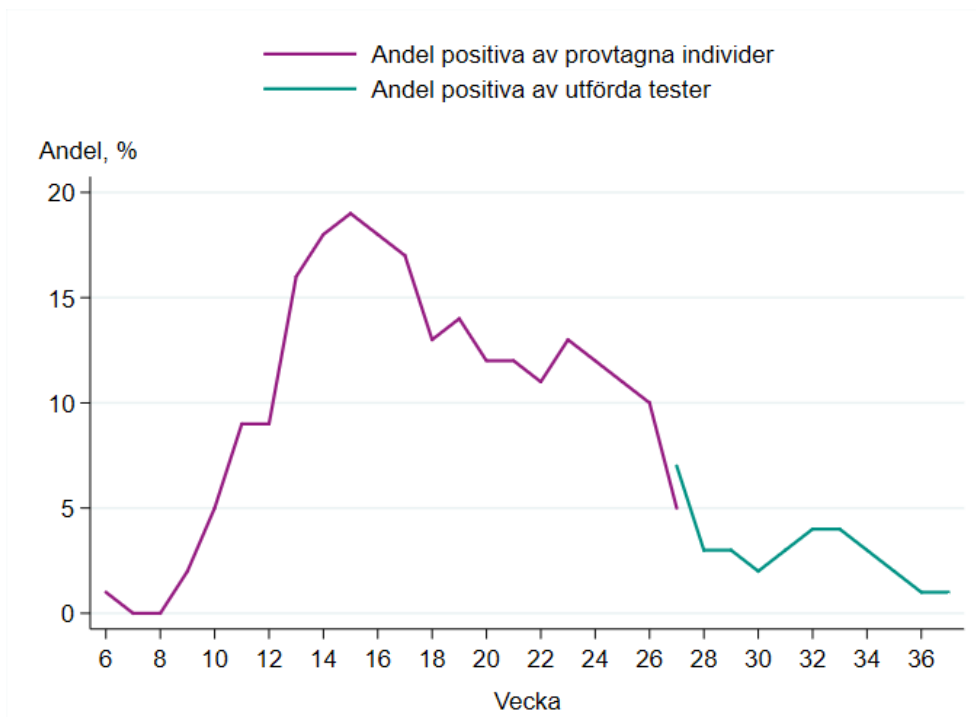
Genom sentinelövervakningen tar läkare inom öppenvården näsprov från patienter med influensaliknande sjukdom och skickar till Folkhälsomyndigheten för analys. Provtagningen är vanligtvis en del av influensaövervakningen och sedan vecka 10 analyseras proverna även för covid-19. Vecka 37 var inga av de 10 analyserade proverna positiva för covid-19. Mer om sentinelprovtagningen under våren finns denna vecka i specialavsnittet nedan.

Figur 1A. Antal provtagna individer per vecka uppdelade på negativa och bekräftat positiva för vecka 6 till 26, antal utförda tester uppdelade på negativa och positiva tester fram till aktuell rapportvecka.

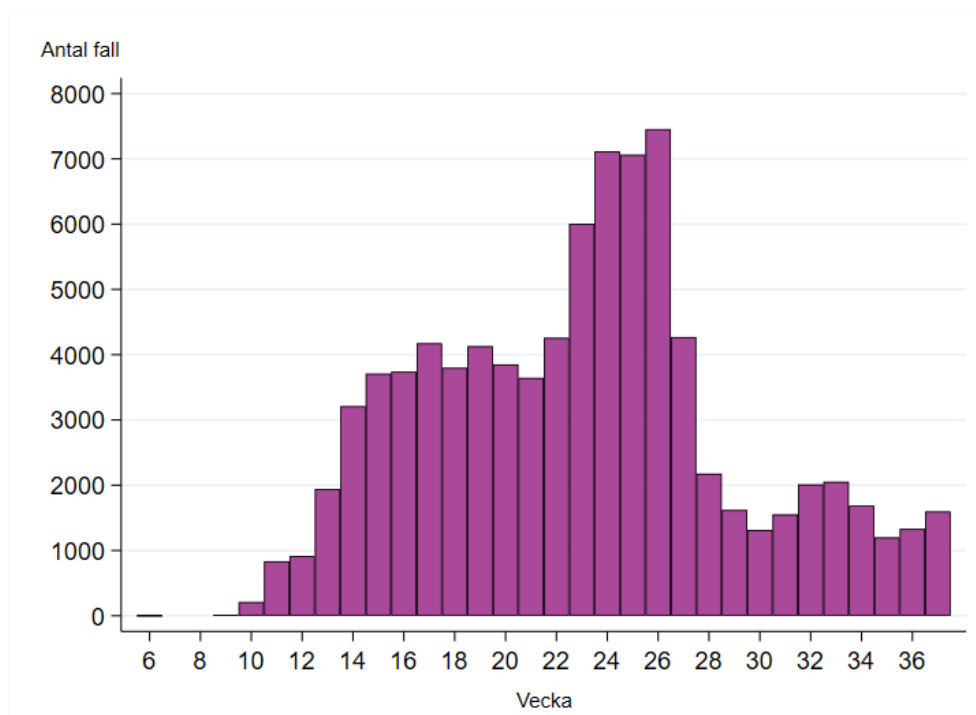


Figuren inkluderar inte fall diagnostiserade inom sentinelövervakningen.

Figur 1B. Andel positiva av provtagna individer (vecka 10 till 27) respektive andel positiva av utförda tester (från vecka 27 fram till aktuell rapportvecka).



Figur 1C. Antal bekräftade fall av covid-19 per vecka.



Figuren inkluderar inte fall diagnostiserade inom sentinelövervakningen.

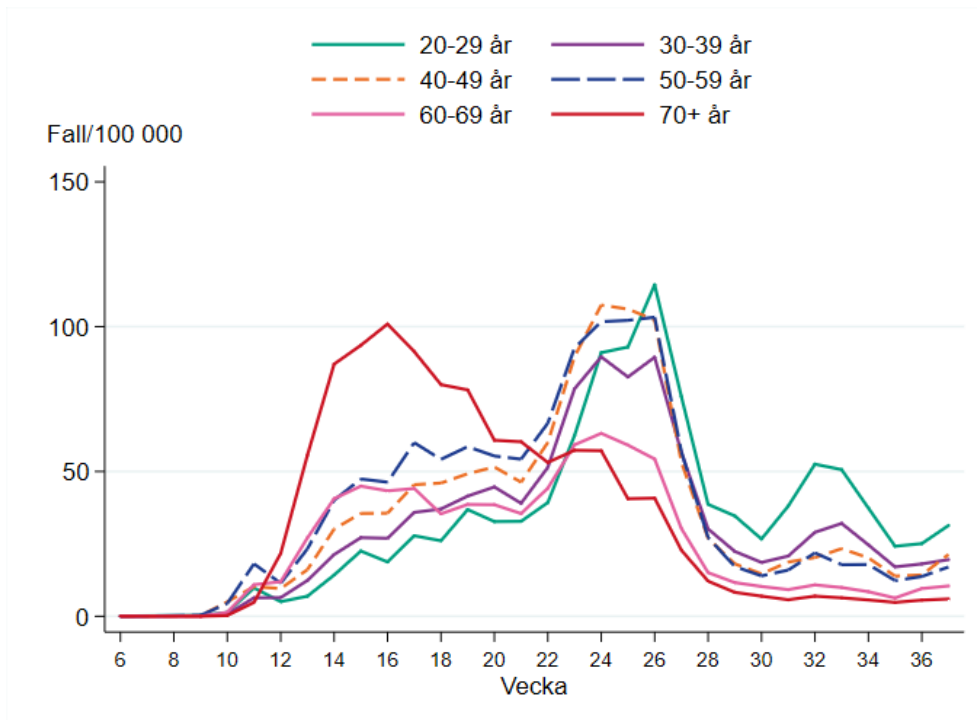
Ålders- och könsfördelning

Incidensen av fall ökade i flera åldersgrupper under vecka 37 jämfört med medelvärdet under föregående tre veckor (vecka 34-36). Bland åldersgrupperna över 20 år var ökningen endast statistiskt säkerställd i gruppen 40-49 år, se Figur 2A. För att följa utvecklingen i åldersgrupper som går i förskola, grundskola och på gymnasium har fallen under 20 år delats upp i mindre åldersgrupper och visas från vecka 30 framåt (se figur 2B).

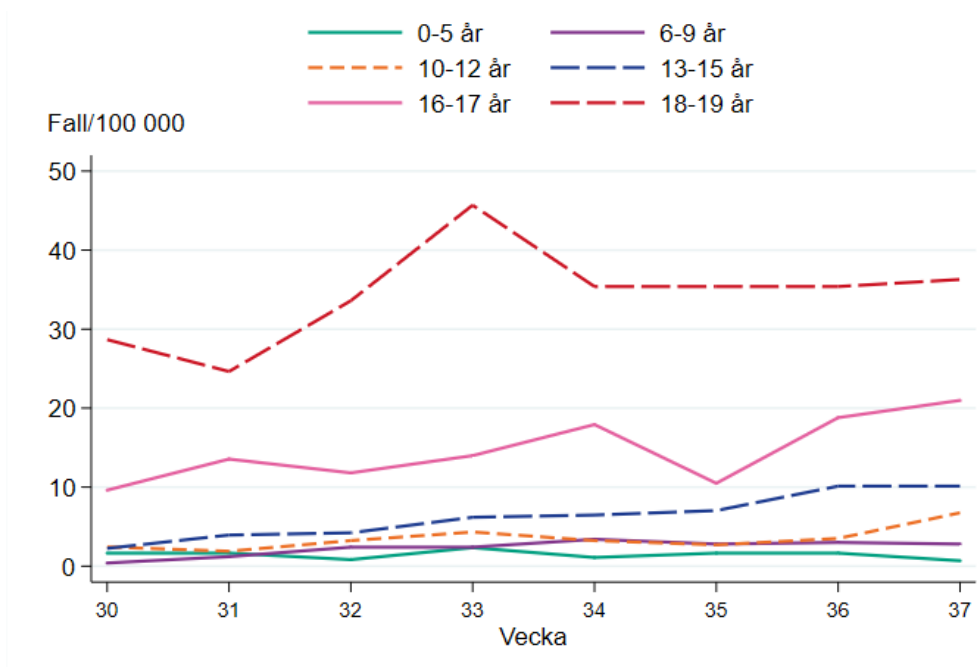
Provtagningen bland barn har under större delen av pandemin fokuserats på de barn som kommit till vården för sina symptom. Under veckorna i samband med skolstart och tillbakagång i arbete efter semestern syns en ökning av antalet provtagna och [den bredare provtagningen](#) medför att fler skolbarn provtas. Bland barn och ungdomar 6 år och äldre ses högst incidens bland ungdomar mellan 18-19 år och lägst bland barn 6-9 år. Under vecka 37 ökade antalet fall i åldersgruppen mellan 10 och 19 år men i jämförelse med de senaste tre veckornas medelvärde, var ökningen endast statistiskt säkerställd i gruppen 10-12 år. Det finns stora regionala skillnader vilket bland annat beror på lokala utbrott kopplade till skolor och fritidsaktiviteter.

Könsfördelningen för nya bekräftade fall under vecka 37 var liknande vecka 36 med 51 procent män och 49 procent kvinnor. Ålders- och könsfördelning för alla fall visas i antal i Figur B3 i tabell- och figurbilagan och i antal justerat för befolkningsmängd (incidens) i respektive grupp i Figur B4 i tabell- och figurbilagan.

Figur 2A. Incidens av bekräftade fall per vecka och åldersgrupp (fall per 100 000 invånare) för personer 20 år och äldre.



Figur 2B. Incidens av bekräftade fall per vecka och åldersgrupp (fall per 100 000 invånare), för personer upp till 19 år, vecka 30 till och med aktuell rapportvecka

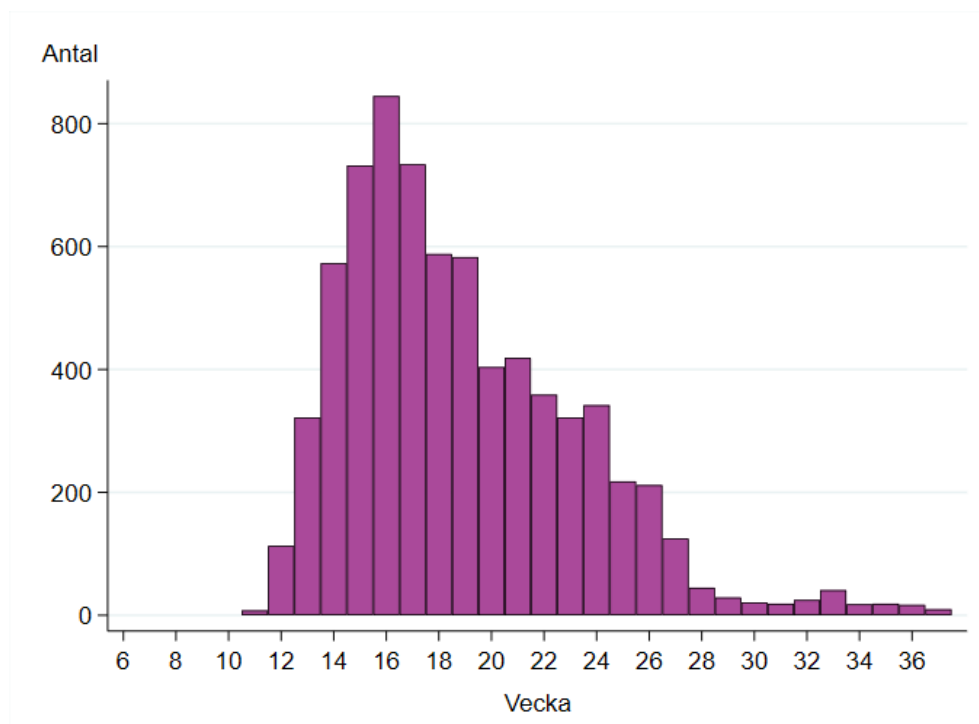


Fall på äldreboenden

Figur 3 nedan visar antalet fall på äldreboenden per vecka. Antalet nya fall per vecka på äldreboenden är fortsatt oförändrat på låg nivå. Under vecka 37 rapporterades 10 fall på äldreboenden vilket är 7 fall färre än föregående vecka. Av alla fall som bekräftats hittills finns 8,2 procent (7 143 fall) på äldreboenden. Bland de fall som är 65 år och äldre är 37 procent boende inom äldreomsorgen.

Av de avlidna bekräftade fallen sedan pandemins början kommer 47 procent av de avlidna från äldreboenden. Av bekräftade fall på äldreboenden under hela pandemin har 38 procent avlidit.

Figur 3. Antal fall på äldreboenden per vecka.



Geografisk fördelning

I Tabell 2 nedan sammanfattas statistiken över covid-19 per region. Trenden i antalet fall varierade bland regionerna under vecka 37. För att följa förändring över tid har en statistisk jämförelse av antalet fall per region mellan vecka 37 och medelvärdet för antalet fall under föregående tre veckor gjorts. Analysen visar på ett ökat antal fall i Dalarna, Jönköping, Uppsala, Västmanland och Örebro (statistiskt säkerställd ökning), samt en statistiskt säkerställd minskning i Blekinge och Kalmar. För övriga regioner var ingen förändring statistiskt säkerställd.

I tabell- och figurbilagan inkluderas diagram för varje region över tid (Figur B5) samt kartor med incidens från vecka till vecka (Figur B6). Skillnader i incidensen mellan regionerna speglar såväl skillnader i smittspridningen som provtagningen. Se även [veckostatistik per region respektive kommun](#).

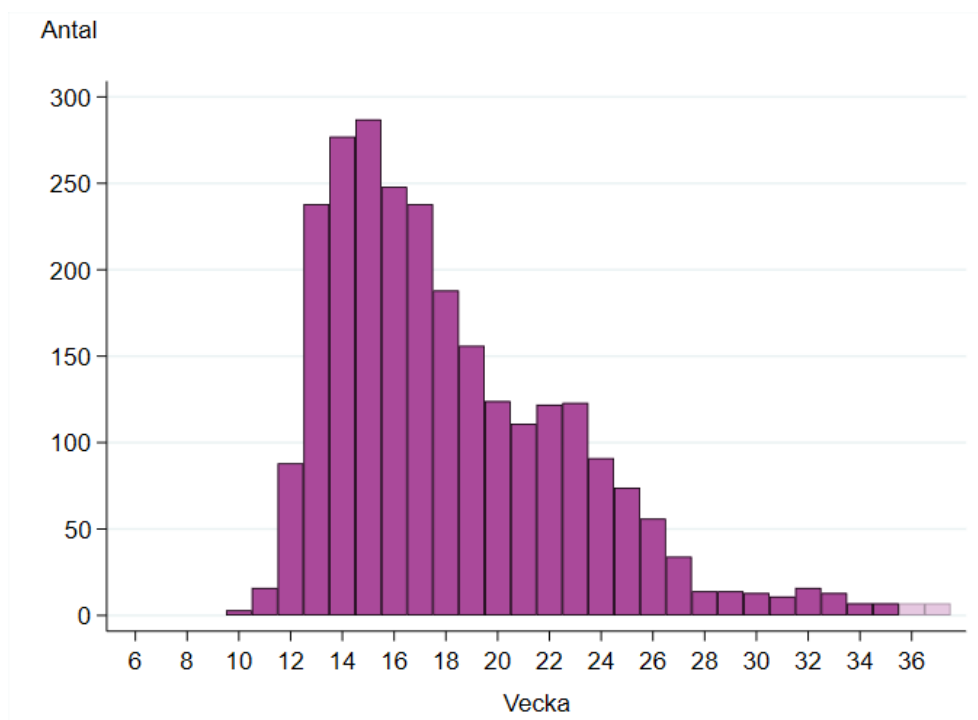
Tabell 2. Antal fall av covid-19, kumulativ incidens, aktuell veckas incidens, de två senaste veckornas incidens, kumulativt antal IVA-vårdade och kumulativt antal som avlidit i Sverige fram till och med aktuell rapportvecka, samt andelen positiva aktuell rapportvecka.

Region	Totalt antal fall	Totalt antal fall per 100 000 invånare	Antal fall vecka 37 per 100 000 invånare	Antal fall vecka 36 & 37 per 100 000 invånare	Totalt antal IVA-vårdade	Totalt antal avlidna	Andel positiva prover vecka 37 (%)
Blekinge	616	386	3	4	9	17	0,3
Dalarna	2 278	791	27	47	67	174	2,1
Gotland	322	539	5	7	7	6	0,4
Gävleborg	3 265	1 136	15	23	72	166	1,3
Halland	2 294	687	24	52	40	83	1,3
Jämtland Härjedalen	1 211	926	7	24	20	64	0,5
Jönköping	5 152	1 417	36	58	95	181	1,7
Kalmar	891	363	3	7	30	63	0,2
Kronoberg	1 504	747	30	49	24	115	2,4
Norrbottn	1 675	670	3	5	60	88	0,2
Skåne	5 138	373	16	30	120	276	1,3
Stockholm	23 478	988	13	24	931	2 398	1,3
Sörmland	2 445	822	6	6	133	254	0,8
Uppsala	3 849	1 003	19	28	157	242	2,0
Värmland	1 223	433	7	17	33	73	0,5
Västerbotten	890	328	8	11	34	31	0,2
Västernorrland	1 875	764	7	9	51	136	0,5
Västmanland	2 804	1 017	18	30	55	182	1,1
Västra Götaland	19 260	1 116	18	35	453	852	1,5
Örebro	2 820	925	25	53	84	171	1,8
Östergötland	3 917	841	15	29	108	275	1,7
Total	86 907	842	15	28	2583	5847	1,2

Intensivvårdade fall

Hittills under pandemin har 2 583 intensivvårdade patienter med covid-19 rapporterats, vilket motsvarar tre procent av alla rapporterade fall. Senaste månaden har i medeltal per vecka sju patienter med bekräftad covid-19 påbörjat intensivvård, se Figur 4, och vecka 37 har hittills 7 nya intensivvårdade patienter med bekräftad covid-19 rapporterats. Patienterna rapporterades från Skåne, Stockholm, Västra Götaland och Örebro. Fördelningen över kön och åldersgrupp för dem som vårdats på IVA är liknande som tidigare. Andelen IVA-vårdade som tillhör en riskgrupp är 71 procent totalt. Fram till och med vecka 33 är andelen patienter som är utskrivna respektive avlidna oförändrat jämfört med tidigare veckor. För detaljer, se [tidigare veckorapporter](#).

Figur 4. Antal nya intensivvårdade patienter med laboratoriebekräftad covid-19 per vecka



*Viss fördröjning i rapporteringen betyder att antalet intensivvårdade patienter per vecka kan komma att revideras.

Avlidna

Beskrivning av datakällor för avlidna i covid-19

Statistiken över avlidna i veckorapporten baseras på data som hittills rapporterats till Folkhälsomyndigheten, skillnader mot den regionala rapporteringen förekommer. Dödsfallen innefattar personer som har fått en laboratoriebekräftad covid-19 diagnos och är rapporterade som avlidna i databasen SmiNet. Dödsfallen har antingen rapporterats avlidna av behandlande läkare eller har enligt folkbokföringen avlidit inom 30 dagar efter en covid-19 diagnos. I ett begränsat antal fall kan det vara känt av Smittskyddsenheten att dödsorsaken inte varit relaterat till covid-19 och då tas dödsfallet bort ur statistiken.

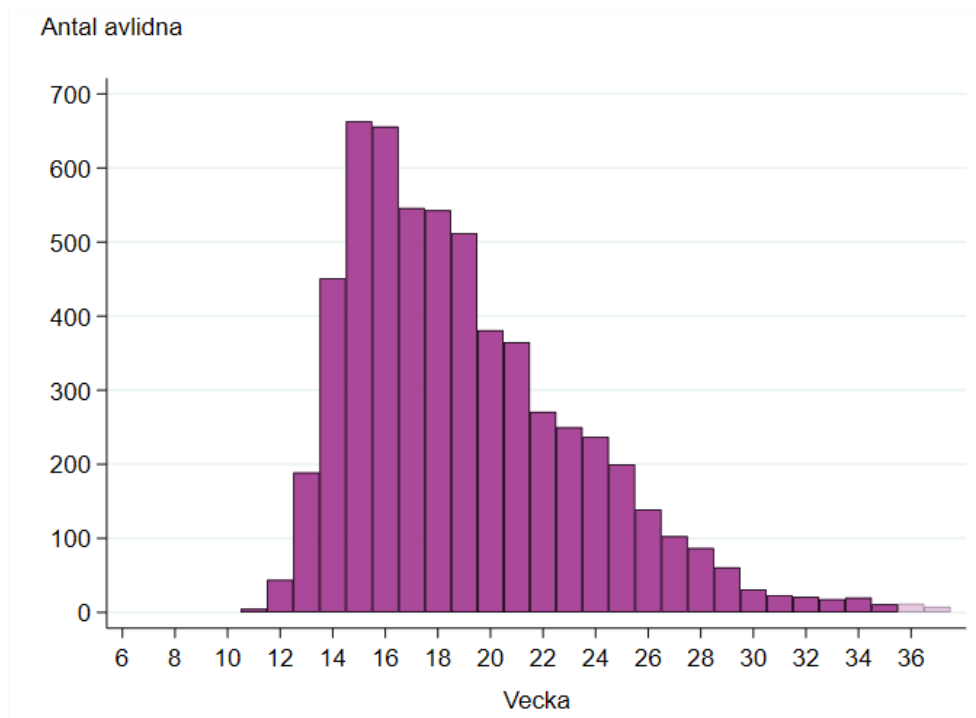
Data över avlidna med underliggande dödsorsak covid-19 publiceras onsdagar varje vecka på [Socialstyrelsens webbplats](#). Där finns statistik över åldersfördelning, regionsfördelning, samsjuklighet samt antal avlidna per dag. För mer information om hur Folkhälsomyndigheten och Socialstyrelsen följer statistiken över avlidna, se [faktablad på Socialstyrelsens webbplats](#).

Avlidna bekräftade fall

Fram till och med vecka 37 hade 5 847 dödsfall bland personer med bekräftad covid-19-infektion rapporterats med datum för dödsfall, se Figur 5. Antalet dödsfall för vecka 35 är oförändrad jämfört med medelvärdet från de föregående tre veckorna. Det finns en eftersläpning i denna statistik och antalet dödsfall för vecka 36 och 37 är preliminära. Data presenteras enligt avlidendatum i rapporteringssystemet SmiNet. Ett fåtal dödsfall som finns rapporterade utan dödsdatum (5 dödsfall) ingår inte. I Tabell B2 i tabell- och figurbilagan presenteras antalet avlidna bekräftade fall per vecka undantaget de två senaste veckorna.

Från pandemins start till och med aktuell rapportvecka var medelåldern bland dödsfallen 82 år (medianålder 84 år) och 55 procent av de avlidna var män. Totalt har 89 procent av dödsfallen varit bland personer som var 70 år eller äldre. Fram till och med aktuell rapportvecka har 73 personer under 50 år rapporterats avlidna.

Figur 5. Antal avlidna bekräftade fall per vecka.



*Data för de två senaste veckorna är preliminär och förväntas stiga.

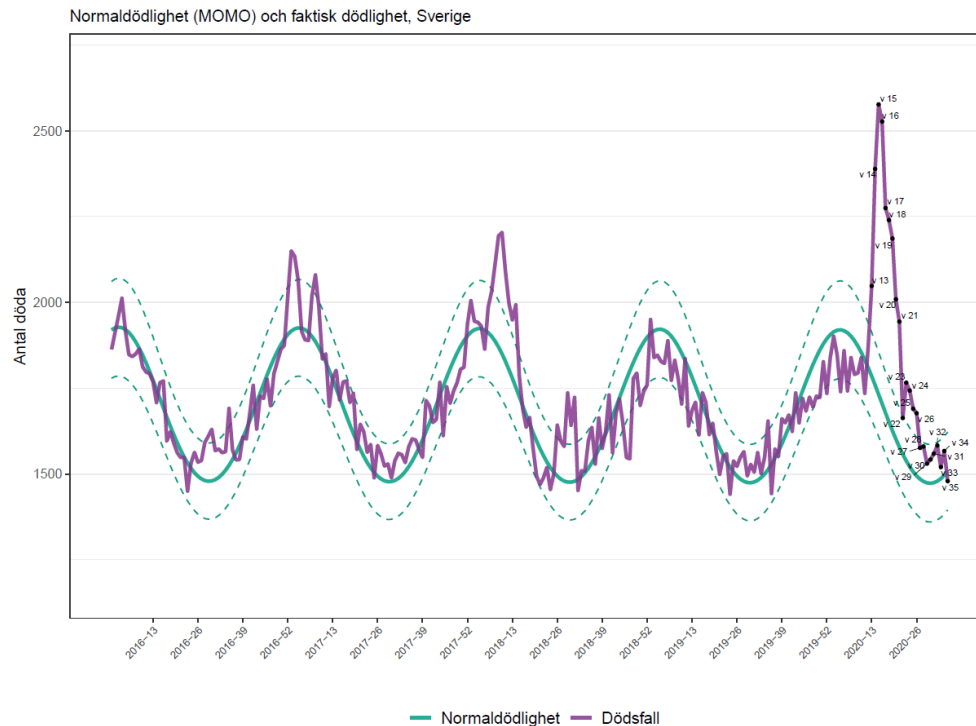
Överdödlighet

För att komplettera data på antalet avlidna laboratoriebekräftade fall analyserar Folkhälsomyndigheten även data på antalet dödsfall i Sverige varje vecka (oavsett orsak) genom en statistisk modell. Läs mer i beskrivning [övervakningssystemen för covid-19](#). Eftersläpning i inrapportering av data gör att det är för tidigt att uppskatta överdödligheten de två senaste veckorna men även längre bak i tiden sker viss efterrapportering av dödsfall.

Baserat på hittills tillgängliga data för vecka 35 var dödligheten nationellt inom normalspannet för årstiden i hela landet. Tabell B2 i tabell- och figurbilagan visar överdödligheten, antalet avlidna bekräftade covid-19-fall, samt förhållandet mellan dessa. För ytterligare diagram uppdelat på fler redovisningsgrupper, och i relation till antalet avlidna bekräftade fall, se separat rapport som uppdateras veckovis på [Folkhälsomyndighetens webbplats](#) under rubriken *Överdödlighet*.

I Figur 6 nedan ses det förväntade antalet dödsfall i grönt och det verkliga antalet dödsfall i lila. En viss variation i antalet dödsfall är förväntad, vilket illustreras med de streckade linjerna som markerar det 95-procentiga konfidensintervallet för normaldödligheten – det vill säga, om den faktiska dödligheten ligger inom dessa linjer är den inte på en signifikant förhöjd nivå.

Figur 6. Antal dödsfall i Sverige i alla åldrar samt förväntat antal dödsfall per vecka 2016-2020, till och med vecka 35.



Observera att y-axeln på diagrammet börjar vid cirka 1 150.

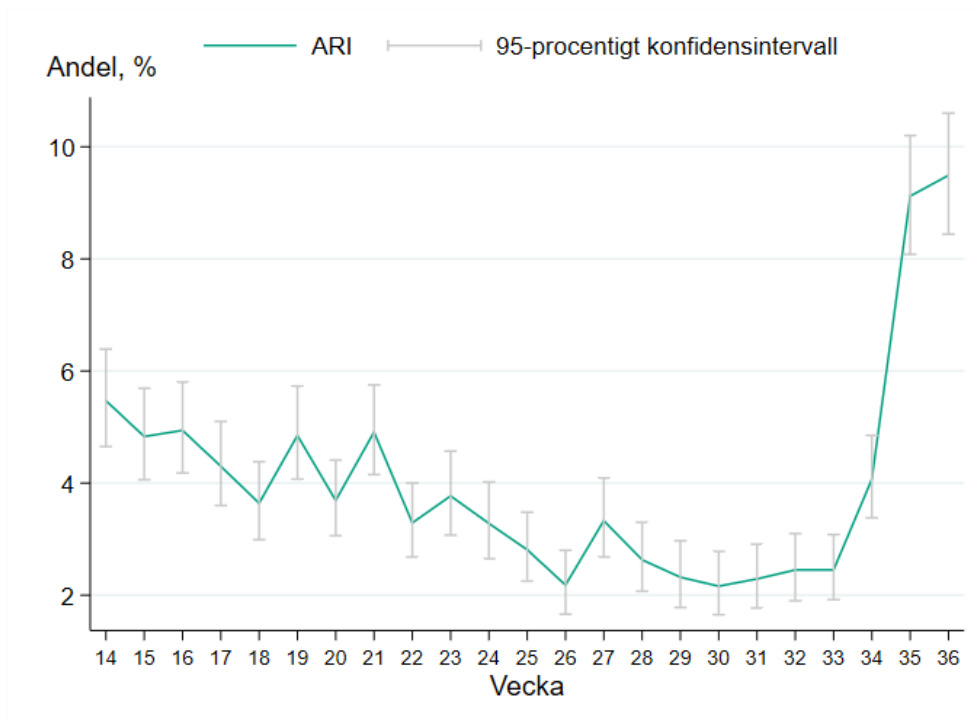
Hälsorapport

Genom webbpanelen Hälsorapport mäts sjukligheten hos personer oberoende av om de behöver uppsöka läkare eller vad sjukdomen orsakats av. Läs mer i beskrivning [övervakningssystemen för covid-19](#). Data från Hälsorapport viktas för att uppskatta hur svaren skulle se ut i hela Sveriges befolkning. Resultaten presenteras med två veckors eftersläpning eftersom rapporteringen av symptom sker först efter aktuell rapporteringsvecka har avslutats och analyseras veckan därpå.

Analys av Hälsorapports data visar att cirka 9,5 procent av Sveriges befolkning uppskattas ha blivit sjuka i en akut luftvägsinfektion vecka 36, vilket är på ungefär samma nivå som föregående vecka (9 procent) men högre än vad som registrerats tidigare under hela pandemin, se Figur 7. Andelen sjuka är fortsatt högre bland barn (20 procent) än vuxna (7 procent). Akut luftvägsinfektion har definierats som något av följande symptom: snuva, halsont, andningssvårigheter eller hosta; det vill säga förkylningssymptom. Många virus orsakar akut luftvägsinfektion vilket betyder att detta inte speglar smittspridningen av covid-19.

En viss slumpmässig variation i andelen som blivit sjuka är förväntad, vilket illustreras med de grå vertikala linjerna som markerar det 95-procentiga konfidensintervallet för varje veckas estimat.

Figur 7. Skattad andel av Sveriges befolkning med akut luftvägsinfektion per vecka, beräknat från rapportering i Hälsorapport 2020. Det 95-procentiga konfidensintervallet visas i grått.



Specialavsnitt

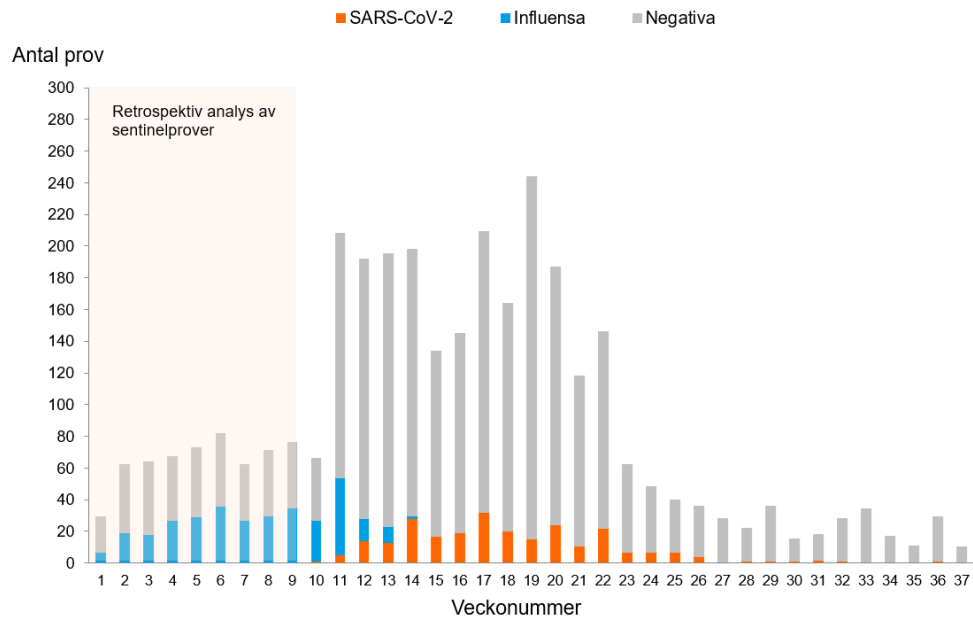
Retrospektivanalys av sentinelprover från vecka 1-9

Sentinelprovtagningen ingår vanligtvis i den rutinmässiga influensaövervakningen och pågick därför redan innan smittspridningen av covid-19 i Sverige började. Från och med vecka 10 inkluderades SARS-CoV-2 i analyserna. Nu har Folkhälso-myndigheten gått tillbaka och retrospektivt analyserat de sentinelprover som samlats in under veckorna 1 till 9. Då väldigt få rapporter om dubbelinfektion av influensa och covid-19 inkommit har endast influensanegativa prover analyserats.

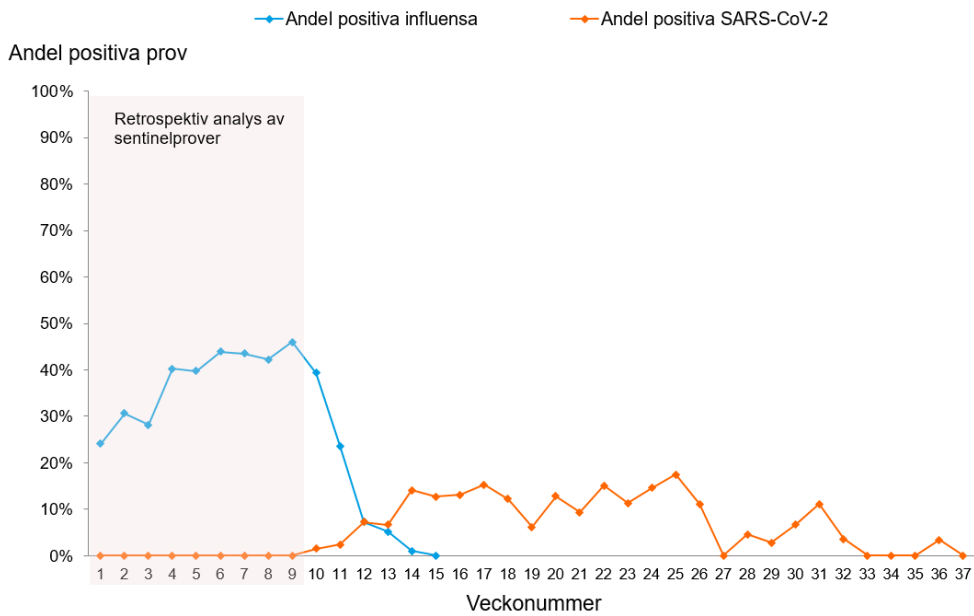
Provanalyserna fann inget prov positivt för SARS-CoV-2 bland de 357 influensa-negativa proverna som samlats in under veckorna 1 till 9. Det första SARS-CoV-2 positiva sentinelprovet togs vecka 10 (se Figur 8A). När åtgärderna för att minska smittspridning av covid-19 infördes vecka 11 och 12, minskade smittspridningen av influensa markant och influensaepidemin avslutades officiellt (läs mer i [säsongssammanfattningen](#)). Detta syns tydligt i statistiken över andelen prover positiva för influensa, se Figur 8B. Från vecka 15 ingick endast analys för covid-19 i sentinelprovtagningen. Antalet sentinelprover positiva för SARS-CoV-2 var som högst under vecka 17 när 32 av 209 prover var positiva för SARS-CoV-2 (15 procent). Då en bred provtagning för covid-19 sedan sommaren sker på många vårdcentraler har antalet sentinelprover sjunkit sedan vecka 23. Under vecka 33 till 37 har ett positivt prov (vecka 36) påvisats av 101 analyserade prover. Resultaten redovisas löpande i avsnittet *Antal analyserade tester och antal fall*.

I figureerna nedan visas analyserna av sentinelproverna hittills under 2020. Den retrospektiva analysen visas med ett beige fält.

Figur 8A. Antalet prover positiva influensa respektive SARS-CoV-2 och negativa prover inom sentinelprovtagningen per vecka, 2020.



Figur 8B. Andelen prover positiva för influensa respektive SARS-CoV-2 inom sentinelprovtagningen per vecka, 2020.



Tabell- och figurbilaga

Antal utförda tester och antal fall

Tabell B1 nedan visar antalet bekräftade fall per vecka, antalet utförda och positiva tester samt andelen positiva tester från vecka 27.¹ Figur B1 visar antal utförda tester (nukleinsyrapåvisning, PCR-test) för covid-19 per 100 000 invånare per region för veckorna 36 och 37. Data är preliminära.

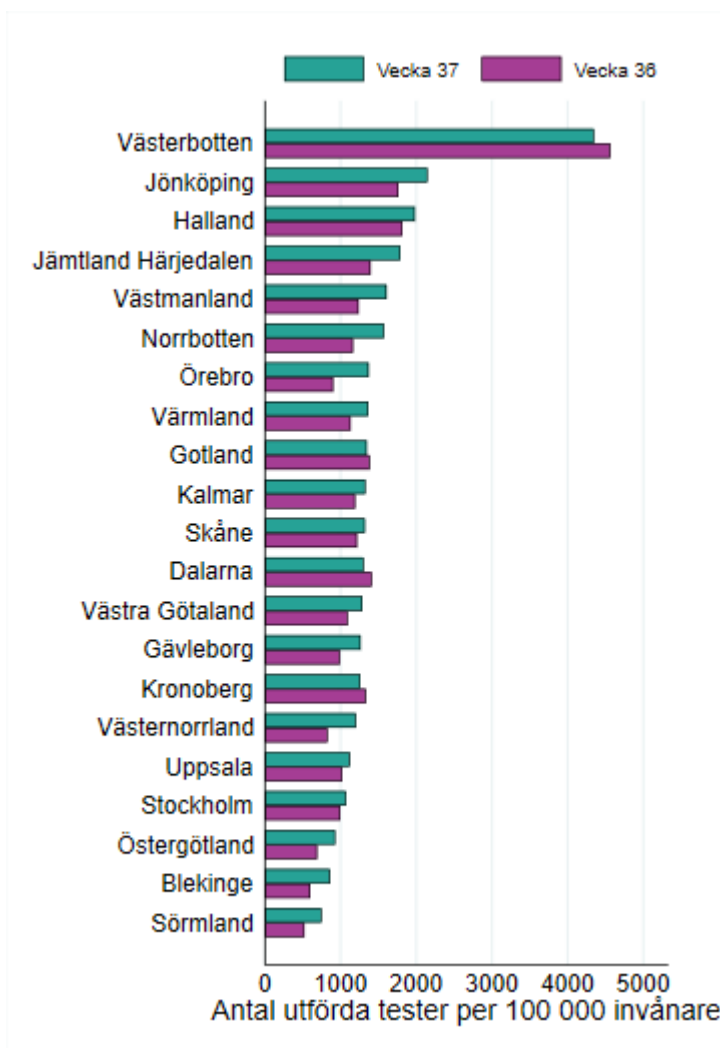
Mer info om antalet genomförda tester finns på [Folkhälsomyndighetens webbplats](#).

Tabell B1. Antalet bekräftade fall, antalet utförda och positiva tester, samt andelen positiva tester per vecka.

Vecka	Antal fall	Antal utförda tester	Antal positiva tester	Andel positiva
27	4 271	80 031	5 625	7,0 %
28	2 178	81 859	2 448	3,0 %
29	1 621	69 529	1 801	2,6 %
30	1 316	59 205	1 473	2,5 %
31	1 553	53 032	1 673	3,2 %
32	2 013	53 772	2 107	3,9 %
33	2 053	56 762	2 170	3,8 %
34	1 687	65 266	1 767	2,7 %
35	1 201	85 419	1 329	1,6 %
36	1 332	126 188	1 471	1,2 %
37	1 598	142 673	1 680	1,2 %

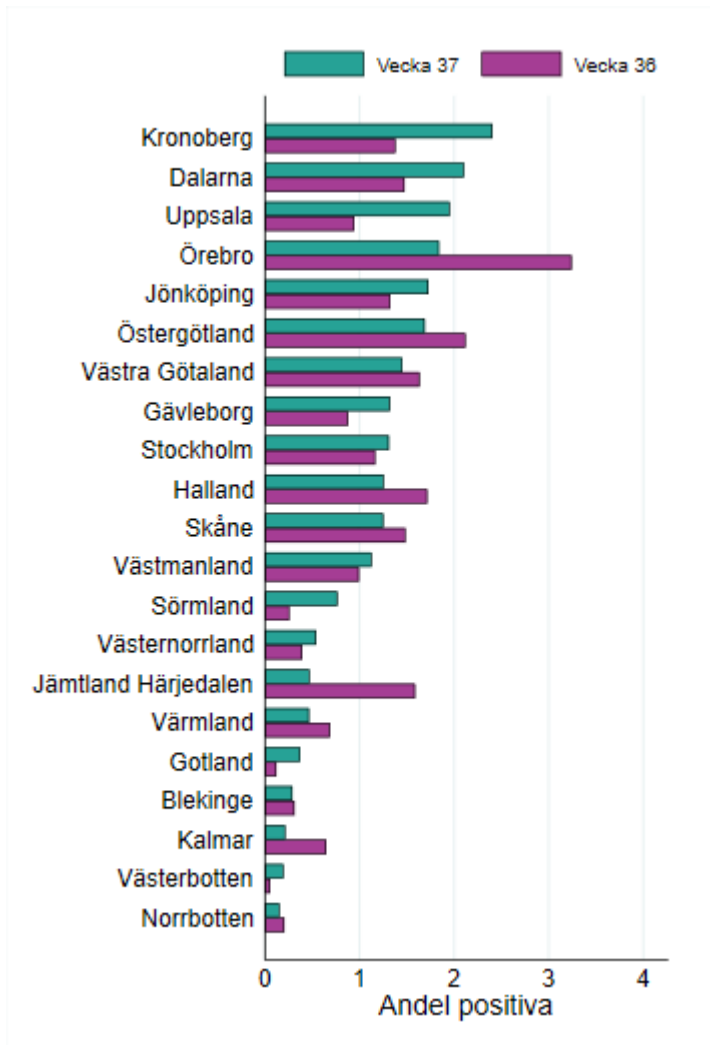
¹ Från och med vecka 27 förändrades insamlingen av data kring hur många som provtagits för covid-19 från att gälla antalet provtagna individer till att gälla antalet analyserade prover. För uppgift om antal provtagna och andel positiva individer, se [arkivsidan för tidigare data](#).

Figur B1. Antal utförda tester per 100 000 invånare per region för de senaste två veckorna.



Det höga antalet tester i Västerbotten beror på undersökningen av förekomsten av covid-19 vid Umeå universitet, läs mer under *Antal analyserade tester och antal fall*.

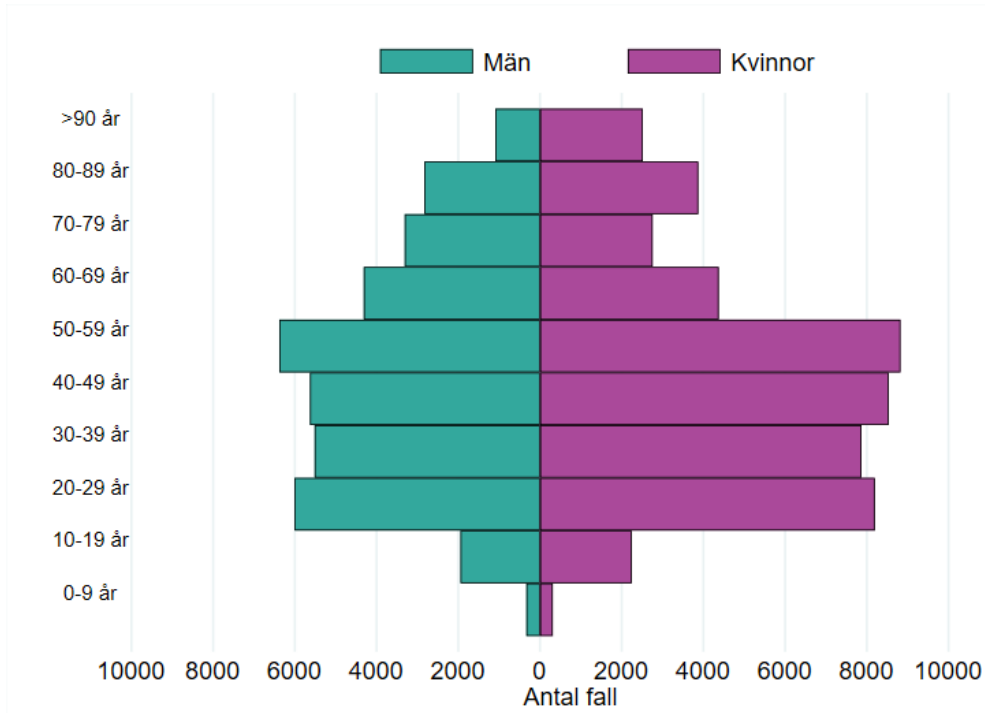
Figur B2. Andel positiva tester per region för de senaste två veckorna.



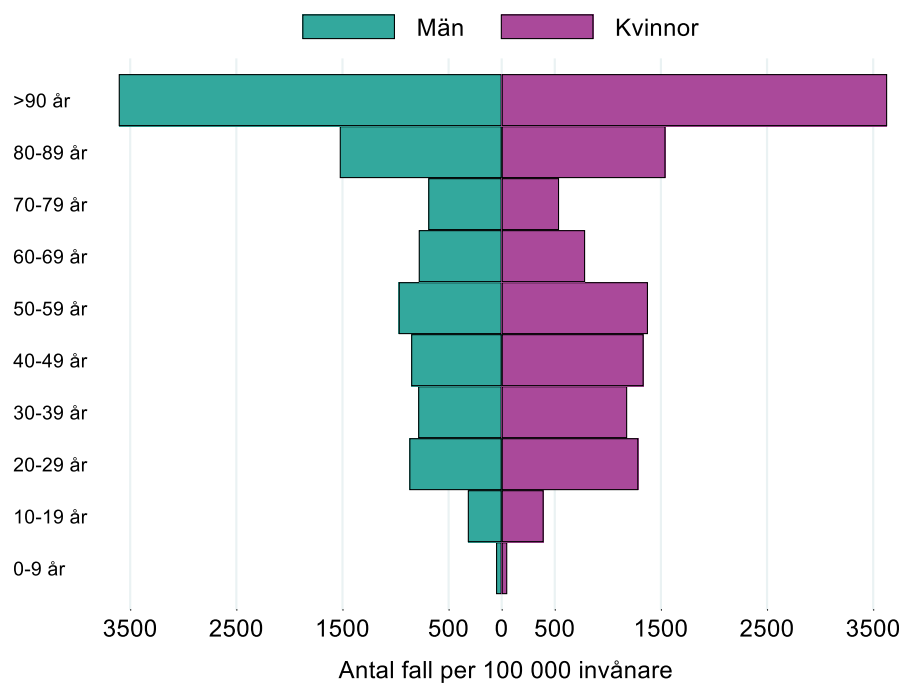
Ålders- och könsfördelning

Ålders- och könsfördelning för alla fall anmälda hittills visas i antal i Figur B2 och i antal justerat för befolkningens mängd (incidens) i respektive grupp i Figur B3.

Figur B3. Ålders- och könsfördelning av **antalet** covid-19 fall



Figur B4. Ålders- och könsfördelning av **incidensen** av covid-19 fall per 100 000 invånare



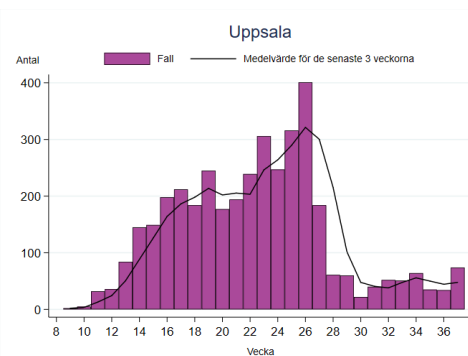
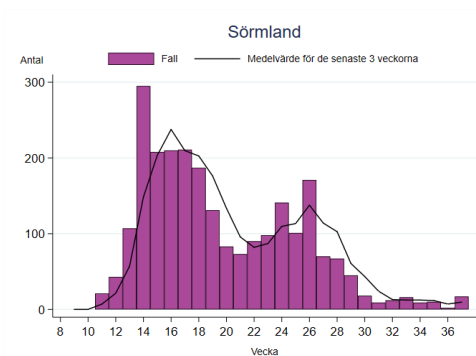
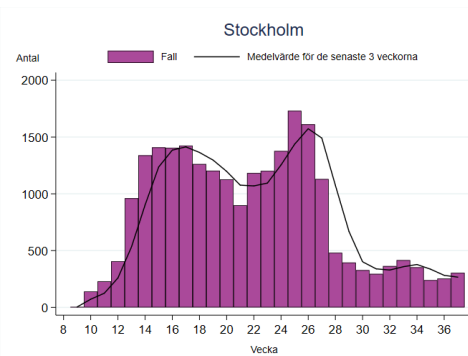
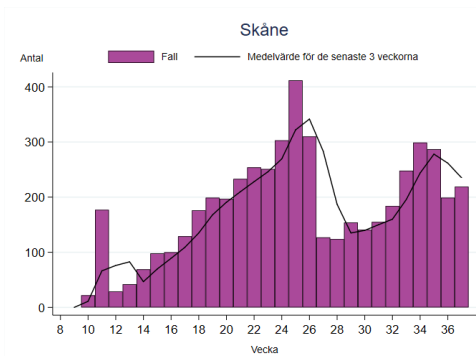
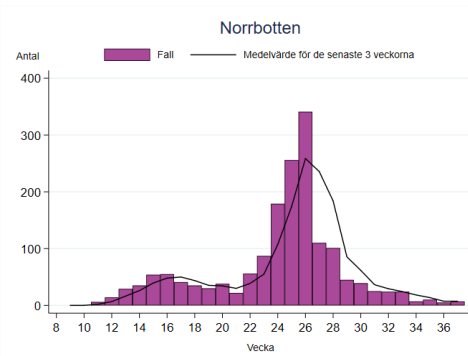
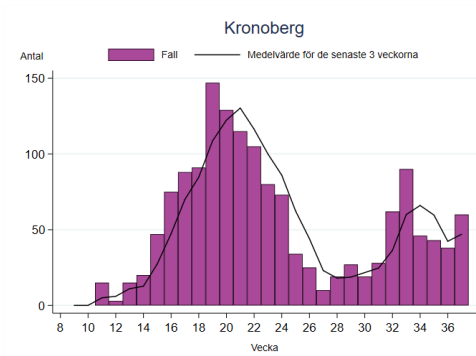
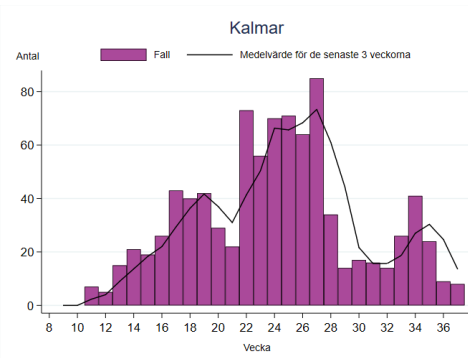
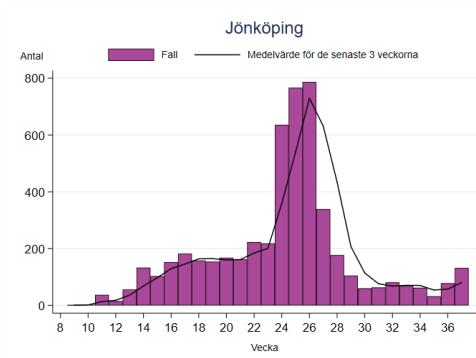
Antal laboratoriebekräftade fall av covid-19 per region

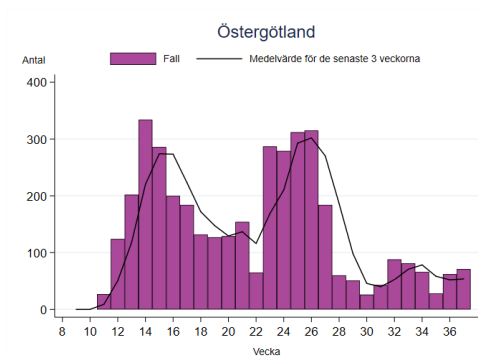
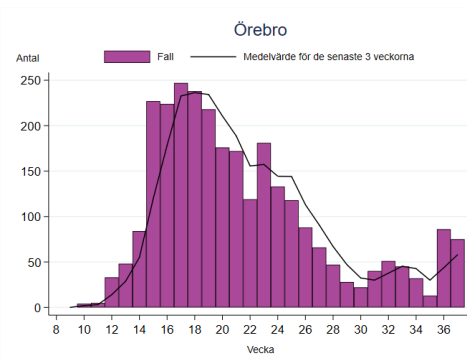
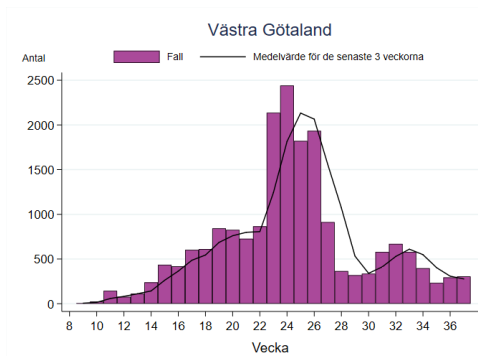
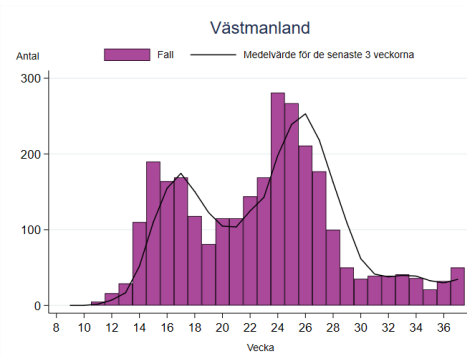
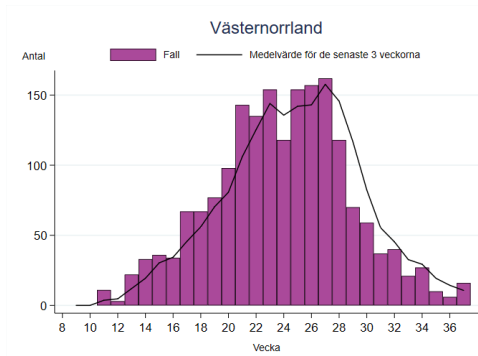
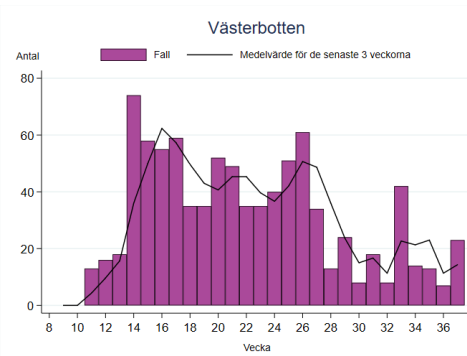
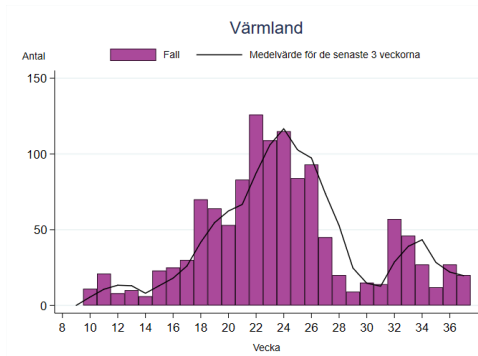
Här presenteras antalet anmälda fall per vecka för varje region. Det rullande medelvärdet över de senaste tre veckorna jämnar ut veckovisa variationer. Mer ingående trendanalyser per regioner presenteras på sidan för [analys och prognos](#).

Observera att skalan på y-axeln varierar.

Figur B5. Antal bekräftade fall av covid-19 per vecka för respektive region.



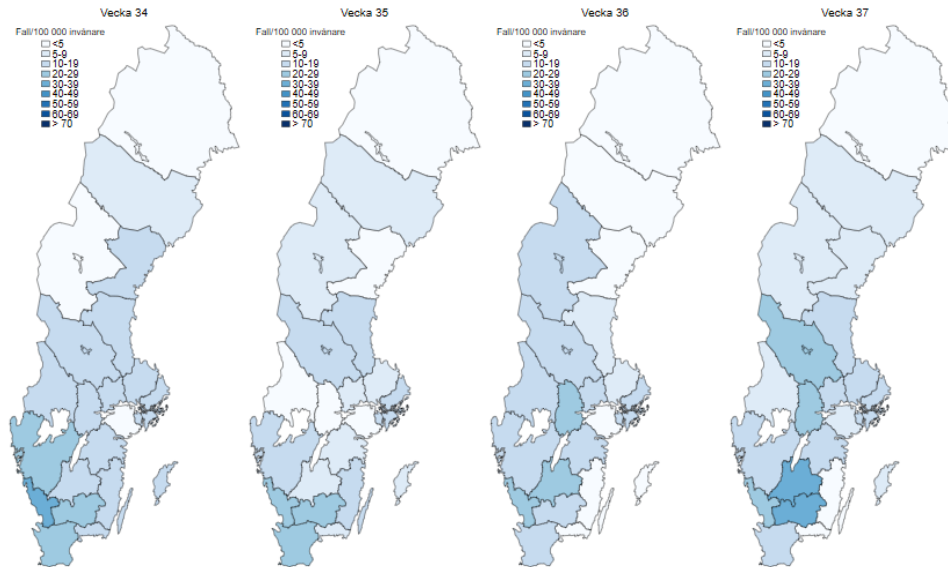




Incidens av covid-19 per region och vecka

Här presenteras den veckovisa incidensen (antalet anmälda fall per 100 000 invånare) för varje region för de senaste fyra veckorna. Veckovisa kartor finns även på Folkhälsomyndighetens [statistikside](#). Föregående veckors kartor återfinns i [tidigare veckorapporter](#).

Figur B6. Incidens av bekräftade fall av covid-19 per vecka för respektive region v 34 till 37.



Överdödlighet och avlidna bekräftade fall

Tabell B2 visar den uppmätta överdödligheten, antalet avlidna bekräftade covid-19-fall, samt förhållandet mellan dessa varje vecka från vecka 27 framåt. Tidigare veckor finns i veckorapporten för vecka 35, se [arkivsidan för veckorapporterna](#). Veckor där överdödligheten inte är signifikant förhöjd jämfört med förväntat värde markeras med symbolen ✕. Negativa värden indikerar att dödligheten ligger under det förväntade värdet.

Tabell B2. Uppmätt överdödlighet (antal dödsfall i Sverige i alla åldrar) och antal avlidna bekräftade fall av covid-19 per vecka från vecka 27.

Vecka	Uppmätt över/underdödlighet*	Antal avlidna bekräftade fall*	Andel bekräftade fall / överdödlighet
27✕	91	103	>100 %
28✕	102	87	85 %
29✕	56	61	>100 %
30✕	69	31	45 %
31✕	84	23	27 %
32✕	104	21	20 %
33✕	34	18	53 %
34✕	71	20	28 %
35✕	-30	11	>100 %

*Statistiken är preliminär. Endast avlidna med ett fastställt dödsdatum inkluderas i antalet avlidna bekräftade fall.

✕ Värdet är inte signifikant förhöjt jämfört med det 95-procentiga konfidensintervallet för normaldödligheten.