



Folkhälsomyndigheten

Veckorapport om covid-19, vecka 40

Denna rapport publicerades den 9 oktober 2020 och redovisar läget för covid-19 till och med vecka 40 (28 september – 4 oktober).

Läget i Sverige

Vecka 40 rapporterades ungefär 3 600 bekräftade fall av covid-19. Även om den veckovisa ökningen av antalet nya bekräftade fall minskade från 40 procent mellan vecka 38-39 till 25 procent mellan vecka 39-40 visar trenden på en fortsatt ökad smittspridning. Antalet fall har ökat varje vecka sedan början av september och var vecka 40 ungefär tre gånger så många som vecka 35. Under vecka 40 ökade incidensen av covid-19 i samtliga åldersgrupper utom bland barn under 10 år och personer 80 år och äldre jämfört med medelvärdet för veckorna 37-39.

Antalet fall ökade i de flesta regionerna under vecka 40. I Blekinge, Gotland, Gävleborg, Halland, Jämtland Härjedalen, Norrbotten, Skåne, Stockholm, Uppsala, Värmland, Örebro och Östergötland var ökningen vecka 40 jämfört med medelvärdet för veckorna 37-39 statistiskt säkerställd. Även denna vecka har lokala utbrott av smitta i samband med exempelvis fritidsaktiviteter, på arbetsplatser, i skolan samt på privata sammankomster och fester rapporterats. Bland de rapporterade utbrotten inom hälso- och sjukvård eller omsorg var cirka en tredjedel kopplade till särskilda boenden för äldre. Nytt för den här veckans rapport är ett avsnitt om utbrott.

Under vecka 40 analyserades cirka 130 000 tester, vilket är något fler än föregående vecka. Nationellt var incidensen 35 fall per 100 000 invånare under vecka 40. Incidensen över 14 dagar (vecka 39 och 40 sammanlagt) var 64 fall per 100 000 invånare. Incidensen över 7 dagar var vecka 40 som högst i Uppsala (59 per 100 000 invånare), Stockholm (53 per 100 000 invånare) och Örebro (52 per 100 000 invånare).

Antalet nya intensivvårdade patienter med bekräftad covid-19 var fortsatt på oförändrad nivå. Baserat på data fram till och med vecka 38 var antalet dödsfall nationellt fortsatt inom normalspannet för årstiden.

Det är fortsatt viktigt att jobba hemifrån om det är möjligt, att stanna hemma vid minsta symptom som kan vara tecken på covid-19-infektion och att hålla avstånd både inomhus och utomhus. Från och med 1 oktober [rekommenderar Folkhälsomyndigheten](#) att även hushållskontakter till en person med bekräftad covid-19 ges förhållningsregler. Se även övriga [råd och rekommendationer](#).

Läget i världen

Antalet bekräftade covid-19 fall i världen var knappt 35 miljoner i slutet av vecka 40, varav drygt 3,5 miljoner fall i EU/EES och Storbritannien. Antalet fall i världen förändras ständigt. För aktuellt läge, se den europeiska smittskyddsmyndigheten [ECDC](#) och Världshälsoorganisationen [WHO](#). Se även respektive organisations interaktiva visualiseringar via [ECDC:s dashboard](#) och [WHO:s dashboard](#).

Vad visar övervakningssystemen?

I Tabell 1 sammanfattas uppgifter från de olika övervakningssystem som används för covid-19. Övervakningen är kontinuerligt under utveckling, läs mer om [övervakningssystemen för covid-19](#) (uppdaterad 21 augusti 2020).

Tabell 1. Övervakningsdata för aktuell vecka per system.

Övervakningssystem	Vecka 40*	Förändring jämfört med föregående 3 veckors medelvärde
Laboriebaserad övervakning	Tester för analys av pågående infektion (PCR-test): 130 058 Testade individer: 127 844	Minskning
	Andel positiva tester: 2,8 %	Ökning
	Antal fall: 3 641	Ökning
Hälsorapport	Skattad andel av befolkningen som insjuknade i akut luftvägsinfektion vecka 38: 5,6 %	Minskning**
SIRI - Svenska Intensivvårdsregistrets Influensaregistrering	Nya inlagda patienter: 11	Oförändrat
Avlidna bekräftade fall	Avlidna vecka 38: 12	Oförändrad**
Överdödlighet	Ingen signifikant överdödlighet uppmätt vecka 38	-

* Fördröjning av rapportering av data gör att data för aktuell vecka är preliminär.

** Jämförelse rapporterad vecka mot medelvärdet föregående tre veckor. *Det går inte att skatta trenden i realtid på grund av eftersläpning i rapporteringen.*

Data är preliminära och kommer att kompletteras i efterhand.

Kontakt angående rapporten: info@folkhalsomyndigheten.se.

Innehållsförteckning

Veckorapport om covid-19, vecka 40	1
Läget i Sverige	1
Läget i världen	2
Vad visar övervakningssystemen?	2
Kommentar till statistiken	4
Fördjupad statistik	5
Antal analyserade tester och antal fall	5
Ålders- och könsfördelning	7
Fall på äldreboenden	9
Geografisk fördelning	9
Intensivvårdade fall	11
Avlidna	11
Luftvägsinfektioner i samhället (Hälsorapport).....	13
Utbrott	14
Tabell- och figurbilaga	16

Kommentar till statistiken

Över tid har det skett förändringar i provtagningen för covid-19. Initialt (från vecka 4) provtogs personer som vistats i områden med känd smittspridning av covid-19. Den 13 mars (vecka 11) ändrades provtagningen eftersom situationen förändrats i delar av Sverige ([läs mer om ändringen den 13 mars](#)). För att skydda de mest utsatta grupperna i samhället från smitta prioriterades provtagning av personer som var i behov av vård på sjukhus samt personal inom vård och äldreomsorg med misstänkt covid-19. Vissa regioner har fortsatt med att smittspåra kontakter och därför provtagit en bredare grupp. I mitten av april presenterade Folkhälsomyndigheten en [nationell strategi för att utöka provtagningen](#) för covid-19. En uppdaterad strategi [publicerades 5 maj](#). Den 5 juni gav [Regeringen uppdrag](#) till Folkhälsomyndigheten och till [länsstyrelserna](#) att säkerställa flöden av storskalig testning. Kapaciteten har ökat successivt och påverkar antalet fall som bekräftas samt att andelen rapporterade fall som inte är i behov av sjukhusvård ökar. Folkhälsomyndigheten rekommenderade den 31 augusti att barn från förskoleklass och uppåt bör provtas om de uppvisar symptom för att om möjligt kunna återgå till skolan om de testat negativt för covid-19. Mer finns att läsa på [Folkhälsomyndighetens webbplats](#). Förändringar i provtagningen under olika delar av pandemin påverkar möjligheten att följa utvecklingen över tid eftersom olika grupper har provtagits i varierande omfattning under olika tidsperioder.

Fall på äldreboenden klassificeras utifrån folkbokföringsadress, klinik som tagit provet samt uppgifter från den regionala smittskyddsenhetsen. Viss felklassificering kan förekomma. För statistik om fall inom äldreomsorg utifrån registerdata hänvisas till [Socialstyrelsens statistik bland äldre utifrån boendeform](#).

Statistiken över avlidna i veckorapporten baseras på data som hittills rapporterats till Folkhälsomyndigheten, skillnader mot den regionala rapporteringen förekommer. Dödsfallen innefattar personer som har fått en laboratoriebekräftad covid-19 diagnos och är rapporterade som avlidna i databasen SmiNet. Dödsfallen har antingen rapporterats avlidna av behandlande läkare eller har enligt folkbokföringen avlidit inom 30 dagar efter en covid-19-diagnos. I ett begränsat antal fall kan det vara känt av Smittskyddsenhetsen att dödsorsaken inte varit relaterad till covid-19 och då tas dödsfallet bort ur statistiken. Data som presenteras i rapporten är preliminära och kan komma att kompletteras i efterhand. De presenteras enligt de uppgifter som finns i respektive övervakningssystem. Där uppgift om kön presenteras gäller det juridiskt kön.

I antalet bekräftade fall ingår inte fall med positivt antikroppstest utan endast de som provtagits och analyserats för pågående infektion med nukleinsyrapåvisning (PCR-test). Se [statistik över genomförda tester](#) där även antikroppstest redovisas.

Fördjupad statistik

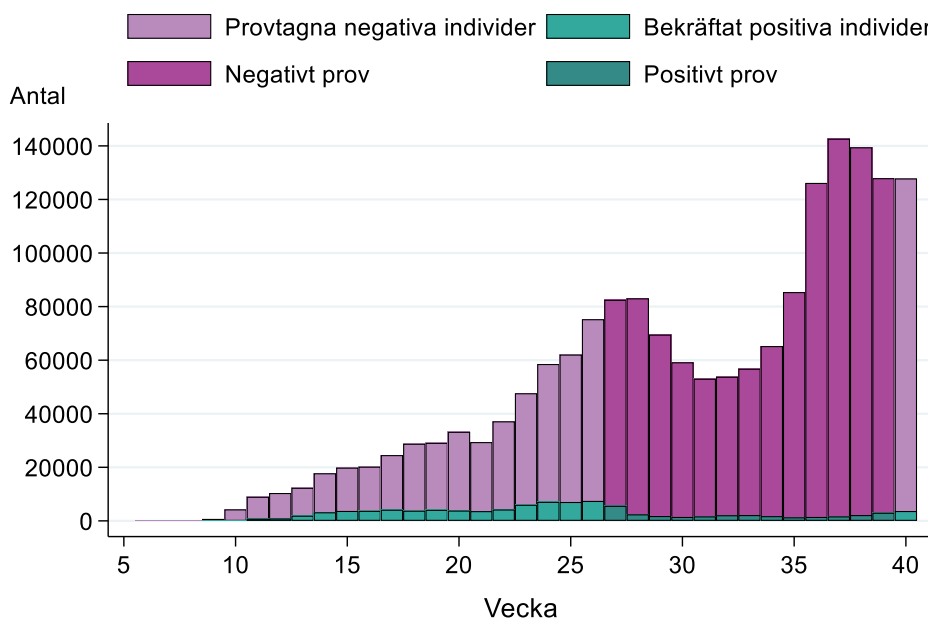
Antal analyserade tester och antal fall

Under vecka 40 analyserades 130 058 tester, vilket är något fler än föregående vecka (127 952 tester). Av de analyserade testerna vecka 40 var 2,9 procent positiva, vilket är en något högre andel jämfört med föregående vecka (2,3 procent) och högre än medelvärdet för de senaste 3 veckorna, se Figur 1B. Från och med vecka 40 samlas åter igen statistik över provtagna individer in, istället för antalet analyserade tester. För vecka 40 har 127 844 provtagna individer rapporterats, se Figur 1A. Även bland provtagna individer var 2,9 procent positiva för covid-19.

Fram till och med vecka 40 har totalt 95 543 bekräftade fall rapporterats. Under vecka 40 rapporterades 3 641 bekräftade fall, vilket är fler än föregående vecka (då 2 920 fall rapporterades) och en ökning jämfört med medelvärdet för veckorna 37-39, se Figur 1C. Nationellt var incidensen 35 fall per 100 000 invånare under vecka 40. Incidensen över 14 dagar (vecka 39 och 40 sammanlagt) var 64 fall per 100 000 invånare.

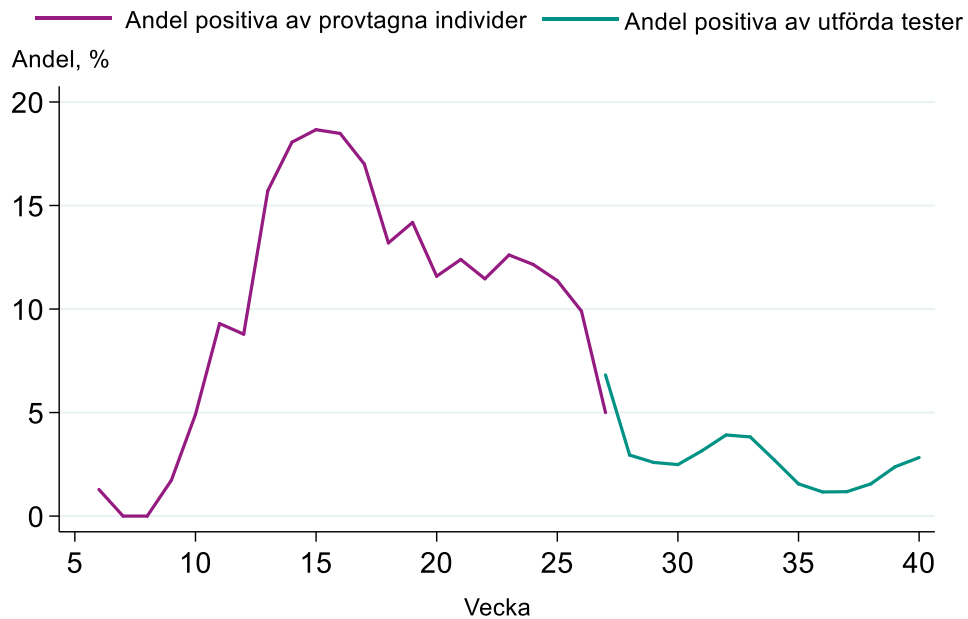
I Figur 1A visas antalet provtagna individer samt antalet positiva individer per vecka fram till och med vecka 26, därefter visas antalet utförda tester uppdelat på negativa och positiva tester. Från vecka 40 visas åter antalet provtagna individer samt antalet bekräftat positiva individer per vecka. Se även tabell och figurbilagan Tabell B1 samt Figur B1 och B2. Mer information om testning finns på [Folkhälsomyndighetens webbplats](#).

Figur 1A. Antal provtagna individer per vecka uppdelade på negativa och bekräftat positiva för vecka 6 till 26, antal utförda tester uppdelade på negativa och positiva tester fram till vecka 39 och negativa och bekräftat positiva individer från vecka 40.

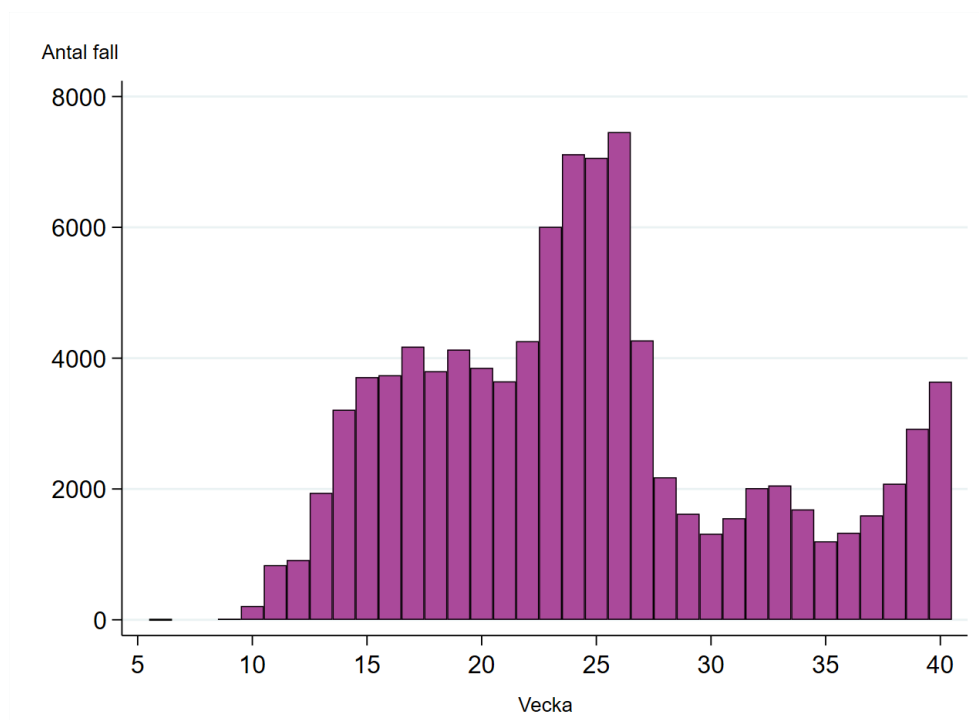


Figuren inkluderar inte fall diagnostiserade inom sentinelövervakningen.

Figur 1B. Andel positiva av provtagna individer (vecka 10 till 27) respektive andel positiva av utförda tester (från vecka 27 till aktuell rapportvecka).



Figur 1C. Antal bekräftade fall av covid-19 per vecka.



Figuren inkluderar inte fall diagnostiserade inom sentinelövervakningen.

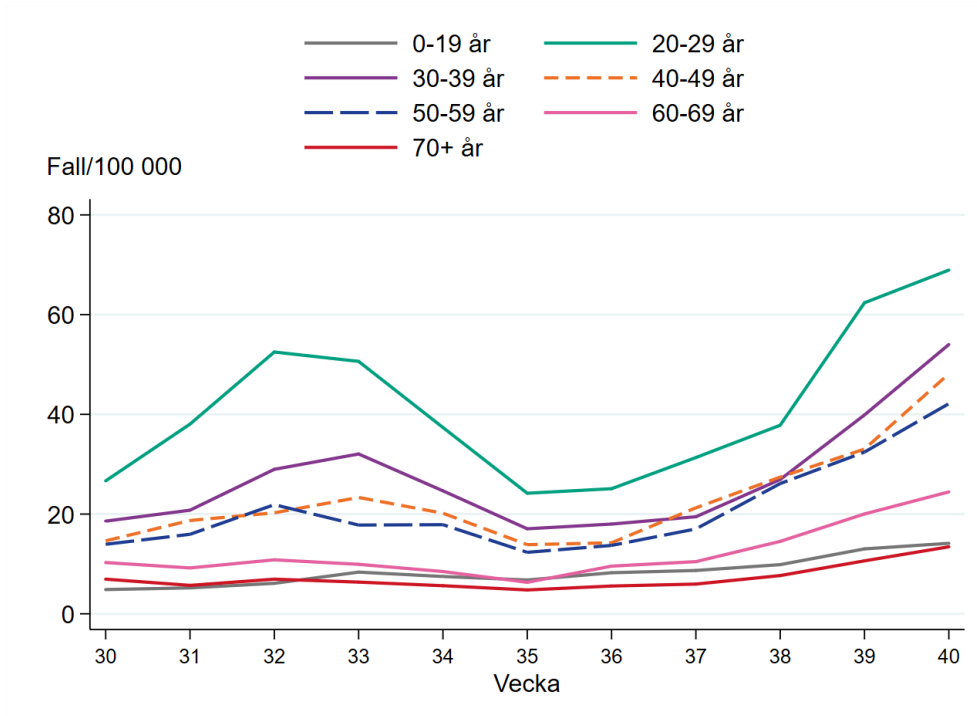
Ålders- och könsfördelning

Incidensen av fall ökade under vecka 40 i samtliga åldersgrupper förutom bland personer 90 år och äldre jämfört med medelvärdet under föregående tre veckor (vecka 37-39). Ökningen är statistiskt säkerställd i samtliga tioåriga åldersgrupper mellan 10 och 79 år. I Figur 2A visas incidensen av bekräftade fall (fall per 100 000 invånare) per vecka och åldersgrupp.

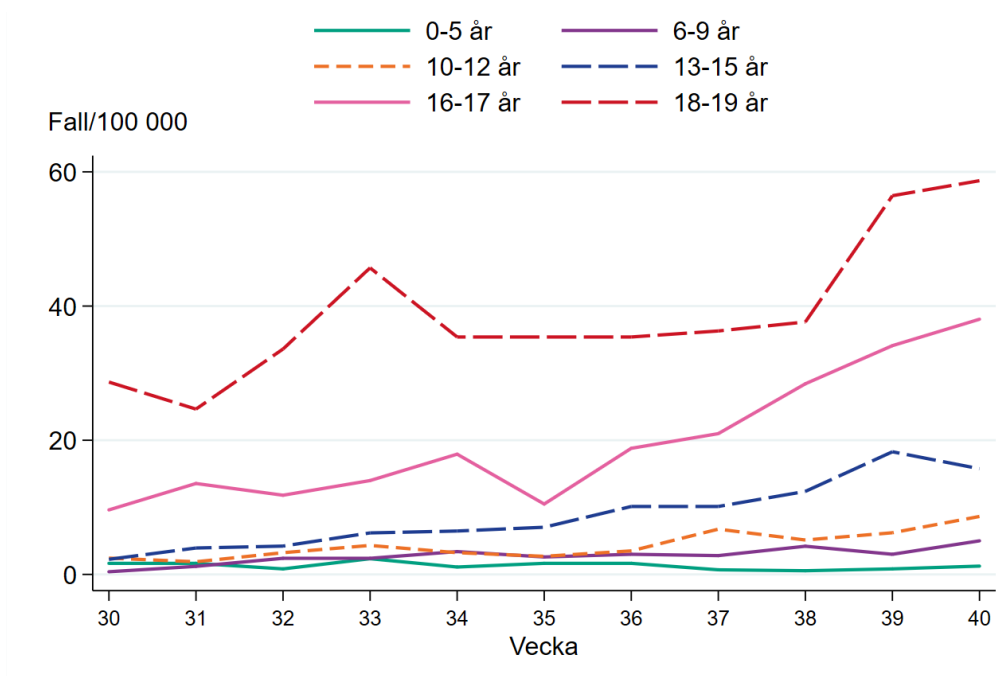
För att följa utvecklingen i åldersgrupper som går i förskola, grundskola och på gymnasium har fallen under 20 år delats upp i snävare åldersgrupper och visas från vecka 30 framåt (se figur 2B). Beakta att det är endast cirka 100 000 barn i varje årskull vilket medför att incidensen kan påverkas stort även av små förändringar i antalet fall. Fallen i gruppen 0-19 år stod för 9,3 procent av det totala antalet som rapporterades under vecka 40. Provtagningen bland barn har under större delen av pandemin fokuserats på de barn som kommit till vården för sina symptom. Under veckorna i samband med skolstart och tillbakagång i arbete efter semestern syns en ökning av antalet provtagna och [den bredare provtagningen](#) medför att fler skolbarn provtas. Barn under 6 år rekommenderas att i första hand stanna hemma när de är sjuka, utan provtagning. Bland skolbarn från 6 års ålder och ungdomar upp till 19 år ses högst incidens bland 18-19 åringar och lägst bland 6-9 åringar. Under vecka 40 ökade antalet fall i flera av åldersgrupperna under 20 år men i jämförelse med de senaste tre veckornas medelvärde var ökningen bara statistiskt säkerställd i åldersgruppen 18-19 år. Det finns stora regionala skillnader i incidens per åldersgrupp mellan 0-19 år vilket bland annat beror på lokala utbrott kopplade till skolor och fritidsaktiviteter.

Bland nya bekräftade fall under vecka 40 var 50 procent kvinnor och 50 procent män. Ålders- och könsfördelning för alla fall visas i antal i Figur B3 i tabell- och figurbilagan och i antal justerat för befolkningens mängd (incidens) i respektive grupp i Figur B4 i tabell- och figurbilagan.

Figur 2A. Incidens av bekräftade fall per vecka och åldersgrupp (fall per 100 000 invånare), vecka 30 till och med aktuell rapportvecka.



Figur 2B. Incidens av bekräftade fall per vecka och åldersgrupp (fall per 100 000 invånare), för personer upp till 19 år, vecka 30 till och med aktuell rapportvecka.

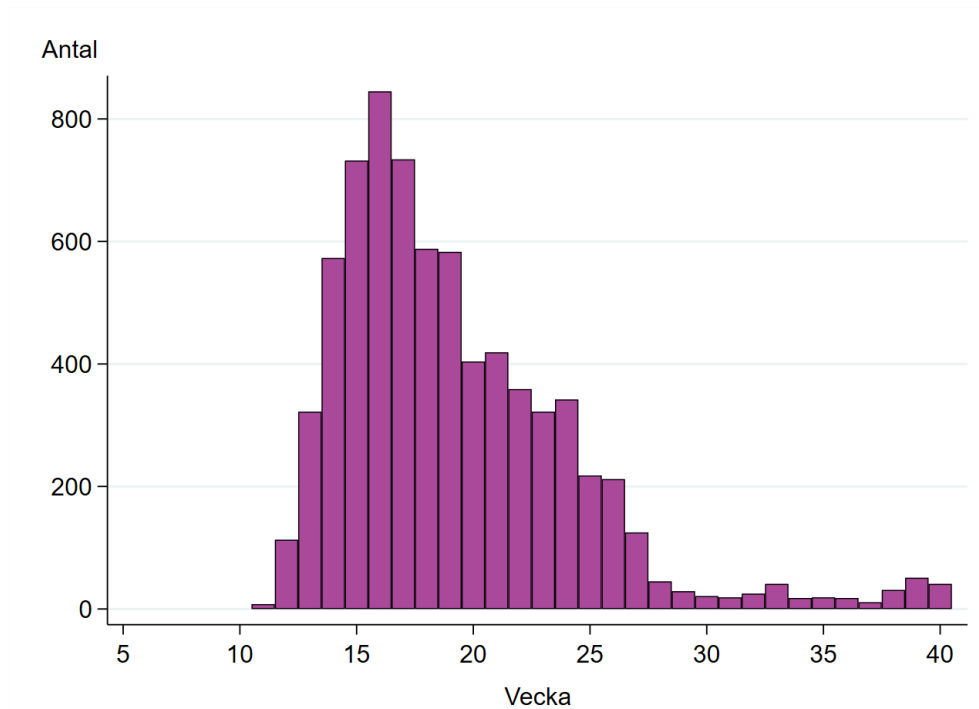


Fall på äldreboenden

Figur 3 nedan visar antalet fall på äldreboenden per vecka. Under vecka 40 rapporterades 41 fall på äldreboenden vilket är 10 fall färre än föregående vecka. Antalet nya fall på äldreboenden minskade något vecka 40 men är även denna vecka kvar på en högre nivå än vad som setts under sommaren. I jämförelse med veckorna 13-26 ligger antalet fortsatt på en förhållandevis låg nivå. Av alla fall som bekräftats hittills finns 7,6 procent (7 268 fall) på äldreboenden. Bland de fall som är 65 år och äldre är 36 procent boende inom äldreomsorgen.

Av de avlidna bekräftade fallen sedan pandemins början kommer 46 procent av de avlidna från äldreboenden. Av bekräftade fall på äldreboenden under hela pandemin har 38 procent avlidit.

Figur 3. Antal fall på äldreboenden per vecka.



Geografisk fördelning

I Tabell 2 nedan sammanfattas statistiken över covid-19 per region. Antalet fall ökade i de flesta regionerna under vecka 40. I jämförelse med medelvärdet för antalet fall under föregående tre veckor ökade antalet fall i 12 regioner: Blekinge, Gotland, Gävleborg, Halland, Jämtland Härjedalen, Norrbotten, Skåne, Stockholm, Uppsala, Värmland, Örebro och Östergötland (statistiskt säkerställd ökning). Högst andel positiva prover sågs i Blekinge (5,2 procent) och Uppsala (5,1 procent). Incidensen var vecka 40 som högst i Uppsala (59 per 100 000) Stockholm (53 per 100 000 invånare) och Örebro (52 per 100 000).

I tabell- och figurbilagan inkluderas diagram för varje region över tid (Figur B5) samt kartor med incidens från vecka till vecka (Figur B6). Skillnader i incidensen

mellan regionerna speglar såväl skillnader i smittspridningen som provtagningen.
Se även [veckostatistik per region respektive kommun](#).

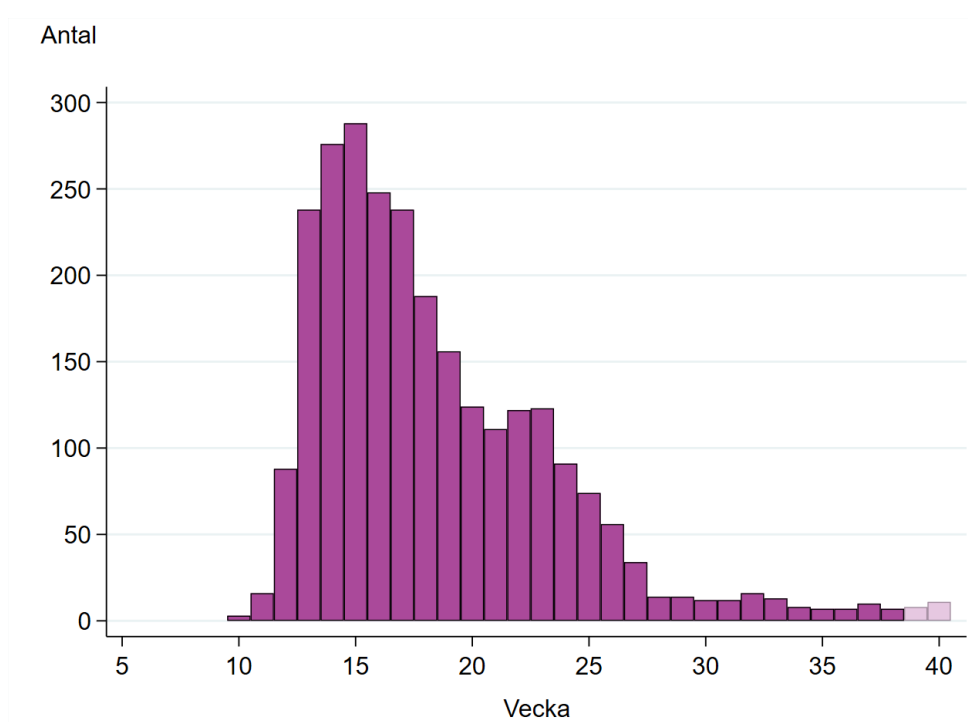
Tabell 2. Antal fall av covid-19, kumulativ incidens, aktuell veckas incidens, de två senaste veckornas incidens, kumulativt antal IVA-vårdade och kumulativt antal som avlidit i Sverige fram till och med aktuell rapportvecka, samt andelen positiva aktuell rapportvecka.

Region	Totalt antal fall	Totalt antal fall per 100 000 invånare	Antal fall vecka 40 per 100 000 invånare	Antal fall vecka 39 & 40 per 100 000 invånare	Totalt antal IVA-vårdade	Totalt antal avlidna	Andel positiva prover vecka 40 (%)
Blekinge	780	489	45	94	9	17	5,2
Dalarna	2 631	914	35	66	67	178	1,6
Gotland	346	580	27	32	7	6	2,0
Gävleborg	3 450	1 200	26	51	76	170	2,2
Halland	2 641	791	47	79	42	88	3,5
Jämtland Härjedalen	1 312	1 003	43	63	20	64	1,7
Jönköping	5 467	1 504	31	58	95	183	2,4
Kalmar	926	377	6	10	30	63	0,7
Kronoberg	1 780	884	38	93	25	107	3,6
Norrbottnen	1 792	717	30	41	61	88	2,6
Skåne	6 100	443	30	49	124	281	2,6
Stockholm	26 190	1 102	53	92	936	2 405	4,5
Sörmland	2 545	855	13	26	133	254	1,4
Uppsala	4 249	1 107	59	86	160	242	5,2
Värmland	1 321	468	18	25	33	73	1,4
Västerbotten	1 082	398	20	55	34	31	1,1
Västernorrland	1 947	794	12	22	51	136	1,1
Västmanland	3 182	1 154	45	116	56	182	2,8
Västra Götaland	20 487	1 187	23	52	462	860	2,3
Örebro	3 121	1 024	52	71	84	172	3,8
Östergötland	4 194	901	31	48	108	278	3,9
Total	95 543	925	35	64	2 613	5 878	2,9

Intensivvårdade fall

Hittills under pandemin har 2 613 intensivvårdade patienter med covid-19 rapporterats, vilket motsvarar 2,7 procent av alla rapporterade fall. Senaste månaden har mellan sju och tio patienter med bekräftad covid-19 påbörjat intensivvård per vecka, se Figur 4, och hittills har elva nya intensivvårdade patienter med bekräftad covid-19 rapporterats för vecka 40. Patienterna rapporterades från Halland, Norrbotten, Skåne, Stockholm, Uppsala, Västmanland och Västra Götaland. Fördelningen av kön och åldersgrupp för dem som påbörjat intensivvård under vecka 40 är liknande som tidigare. Andelen IVA-vårdade som tillhör en riskgrupp är 71 procent totalt. Fram till och med vecka 36 finns tillförlitlig information om avslutad intensivvård för 2 577 patienter. Andelen patienter som är utskrivna respektive avlidna fram till vecka 36 är oförändrat jämfört med tidigare veckor. För detaljer, se [tidigare veckorapporter](#).

Figur 4. Antal nya intensivvårdade patienter med laboratoriebekräftad covid-19 per vecka



*Viss fördröjning i rapporteringen betyder att antalet intensivvårdade patienter per vecka kan komma att revideras.

Avlidna

Dödsorsak covid-19

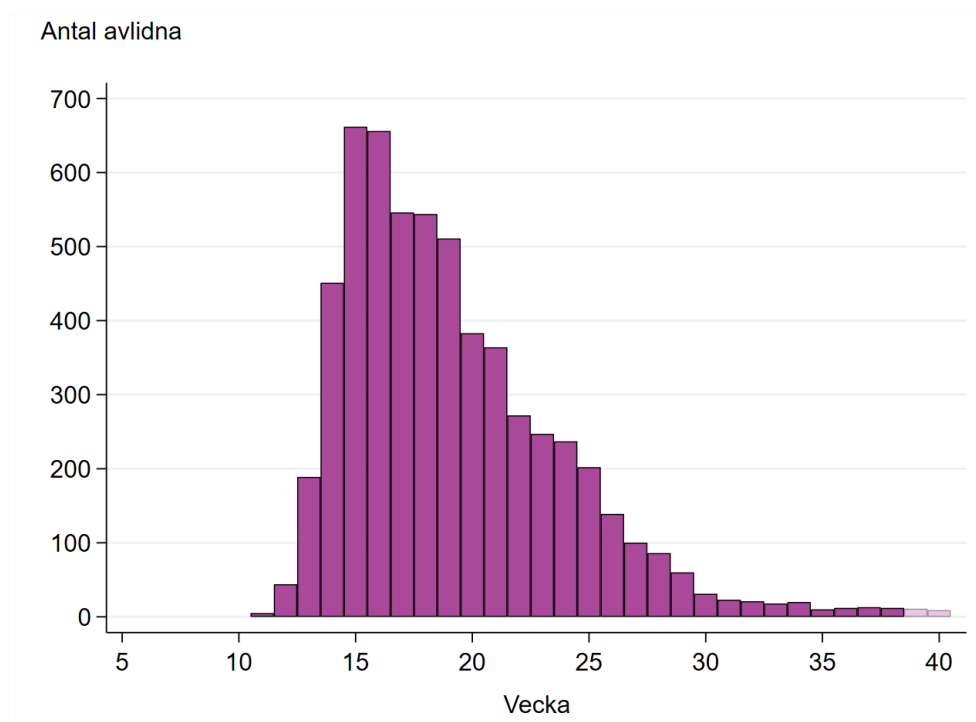
Data över avlidna med underliggande dödsorsak covid-19 publiceras onsdagar varje vecka på [Socialstyrelsens webbplats](#). Där finns statistik över åldersfördelning, regionsfördelning, samsjuklighet samt antal avlidna per dag. För mer information om hur Folkhälsomyndigheten och Socialstyrelsen följer statistiken över avlidna, se [faktablad på Socialstyrelsens webbplats](#).

Avlidna bekräftade fall

Fram till och med vecka 40 hade 5 878 dödsfall bland personer med bekräftad covid-19-infektion rapporterats med datum för dödsfall, se Figur 5. Notera att det totala antalet dödsfall är något lägre än föregående vecka och det beror på att en region korrigerat sina uppgifter. Det finns även en eftersläpning i statistiken över avlidna och antalet dödsfall för vecka 39 och 40 är därför preliminära. Antalet dödsfall för vecka 38 är oförändrat jämfört med medelvärdet från de föregående tre veckorna. Data presenteras enligt avlidendatum i rapporteringssystemet SmiNet. Ett fåtal dödsfall som finns rapporterade utan dödsdatum (5 dödsfall) ingår inte. I Tabell B2 i tabell- och figurbilagan presenteras antalet avlidna bekräftade fall per vecka undantaget de två senaste veckorna.

Från pandemins start till och med aktuell rapportvecka var medelåldern bland dödsfallen 82 år (medianålder 84 år) och 55 procent av de avlidna var män. Totalt har 89 procent av dödsfallen inträffat bland personer som varit 70 år eller äldre. Fram till och med aktuell rapportvecka har 74 personer under 50 år rapporterats avlidna.

Figur 5. Antal avlidna bekräftade fall per vecka.



*Data för de två senaste veckorna är preliminär och förväntas stiga.

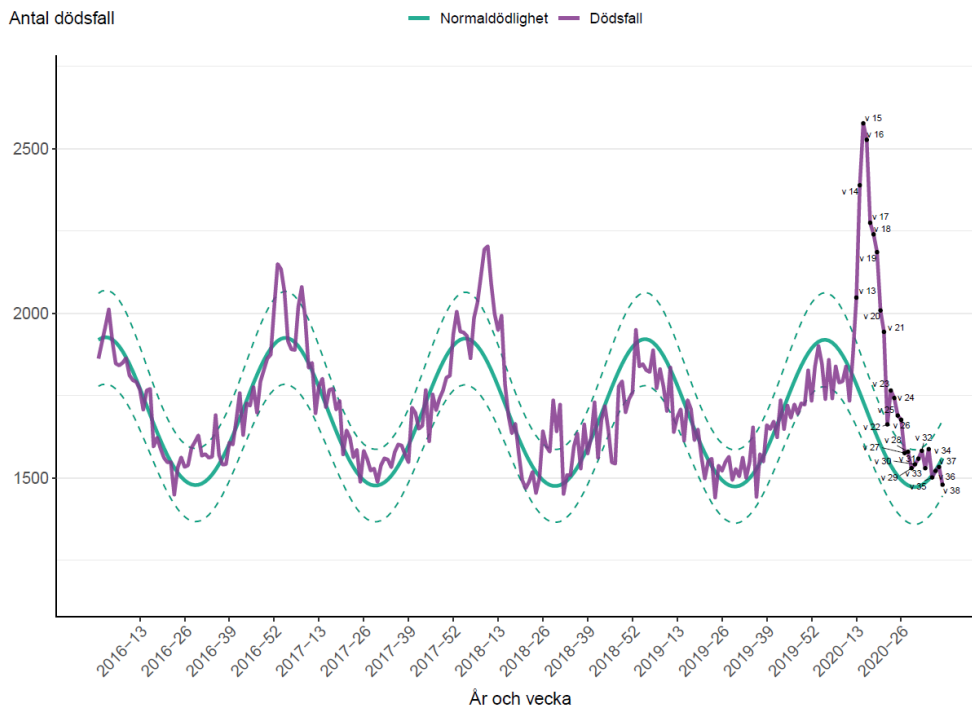
Överdödlighet

För att komplettera analysen av antalet avlidna laboratoriebekräftade fall analyserar Folkhälsomyndigheten även data på antalet dödsfall i Sverige varje vecka (oavsett orsak) genom en statistisk modell. Läs mer i beskrivning [övervakningssystemen för covid-19](#). Eftersläpning i inrapportering av data gör att det är för tidigt att uppskatta överdödligheten de två senaste veckorna men även längre bak i tiden sker viss efterrapportering av dödsfall.

Baserat på hittills tillgängliga data för vecka 38 var dödligheten nationellt inom normalspannet för årstiden i hela landet. Tabell B2 i tabell- och figurbilagan visar överdödligheten, antalet avlidna bekräftade covid-19-fall, samt förhållandet mellan dessa. För ytterligare diagram uppdelat på fler redovisningsgrupper, och i relation till antalet avlidna bekräftade fall, se separat rapport som uppdateras veckovis på [Folkhälsomyndighetens webbplats](#) under rubriken *Överdödlighet*.

I Figur 6 nedan ses det förväntade antalet dödsfall i grönt och det verkliga antalet dödsfall i lila. En viss variation i antalet dödsfall är förväntad, vilket illustreras med de streckade linjerna som markerar det 95-procentiga konfidensintervallet för normaldödligheten – det vill säga, om den faktiska dödligheten ligger inom dessa linjer är den inte på en signifikant förhöjd nivå.

Figur 6. Antal dödsfall i Sverige i alla åldrar samt förväntat antal dödsfall per vecka 2016-2020, till och med vecka 38.



Observera att y-axeln på diagrammet börjar vid cirka 1 150.

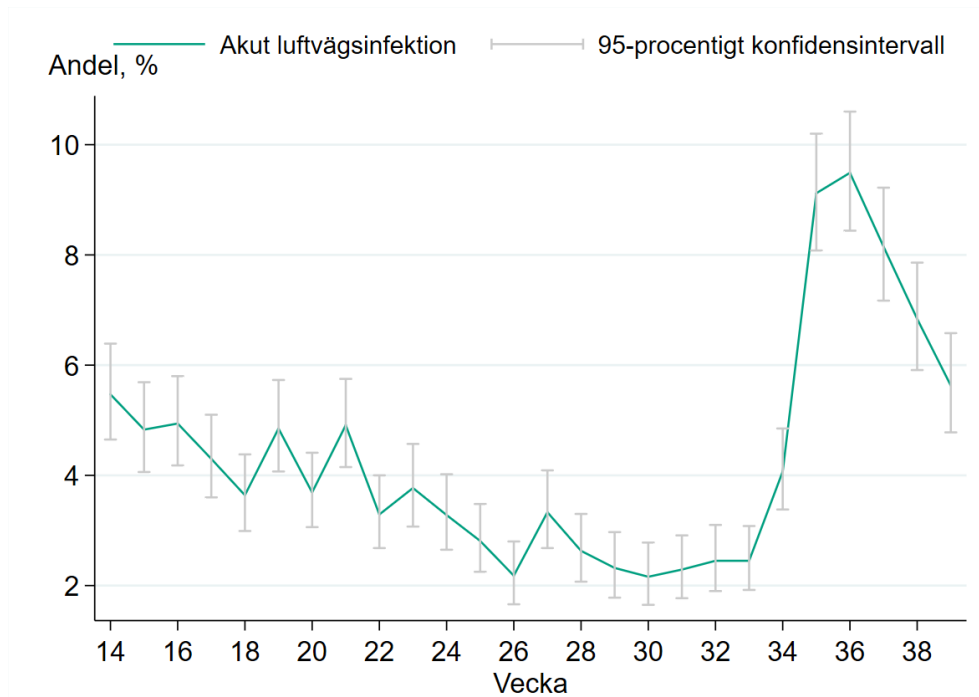
Luftvägsinfektioner i samhället (Hälsorapport)

Genom webbpanelen Hälsorapport mäts sjukligheten hos personer oberoende av om de behöver uppsöka läkare eller vad sjukdomen orsakats av. Läs mer i beskrivning [övervakningssystemen för covid-19](#). Data från Hälsorapport viktas för att uppskatta hur svaren skulle se ut i hela Sveriges befolkning. Resultaten presenteras med två veckors eftersläpning eftersom rapporteringen av symptom sker först efter aktuell rapporteringsvecka har avslutats och analyseras veckan därpå.

Analys av Hälsorapports data visar att 5,6 procent av Sveriges befolkning uppskattas ha blivit sjuka i en akut luftvägsinfektion vecka 39, vilket är något lägre än föregående vecka (6,8 procent) men minskningen är inte statistiskt säkerställd, se Figur 7. Dock ses en tydlig minskning som också är statistiskt säkerställd jämfört med medelvärdet de senaste tre veckorna. Andelen sjuka är fortsatt högre bland barn (8,7 procent) än vuxna (5,0 procent). Akut luftvägsinfektion har definierats som något av följande symptom: snuva, halsont, andningssvårigheter eller hosta. Många virus orsakar akut luftvägsinfektion vilket betyder att förekomsten av luftvägssymtom inte enbart speglar smittspridningen av covid-19.

En viss slumpmässig variation i andelen som blivit sjuka är förväntad, vilket illustreras med de grå vertikala linjerna som markerar det 95-procentiga konfidensintervallet för varje veckas estimat.

Figur 7. Skattad andel av Sveriges befolkning med akut luftvägsinfektion per vecka, beräknat från rapportering i Hälsorapport 2020. Det 95-procentiga konfidensintervallet visas i grått.



Utbrott

Från vecka 39 rapporterar regionernas smittskydds- och vårdhygienenheter information om utbrott av covid-19 i miljöer utanför hushållet. Ett av syftena med att samla information om lokala utbrott nationellt är att identifiera riskutsatta miljöer för att kunna rikta åtgärder och rekommendationer. Miljöerna där utbrott skett delas in i kategorierna hälso- och sjukvård eller omsorg respektive miljöer för allmänheten. Hittills har uppgifter samlats in om knappt 150 utbrott som skett från augusti och framåt, ungefär hälften av utbrotten återfinns i respektive kategori. Förutsättningarna för att upptäcka utbrott skiljer sig åt mellan kategorierna

eftersom misstänkta utbrott av covid-19 inom hälso- och sjukvård liksom äldreomsorg är prioriterade för utredning enligt Folkhälsomyndighetens smittspårningsvägledning. Antalet utbrott i de två kategorierna är därför inte jämförbara.

I majoriteten av utbrotten finns färre än tio bekräftade fall. Inom hälso- och sjukvård eller omsorg var ungefär en tredjedel i särskilda boenden för äldre. Bland andra miljöer för allmänheten har det främst rapporterats utbrott kopplade till fritidsaktiviteter, privata sammankomster samt arbetsplatser eller i skolan. I ungefär en tredjedel av utbrotten i miljöer för allmänheten finns koppling till idrottsaktiviteter, både utbrott i samband med själva idrotten och utbrott som spritt sig vidare till en annan miljö, till exempel bland klasskamrater i högstadie- eller gymnasieålder. Utbrott har också kopplats till större studentfester.

Tabell- och figurbilaga

Antal utförda tester och antal fall

Tabell B1 nedan visar antalet bekräftade fall per vecka, antalet utförda och positiva tester samt andelen positiva tester från vecka 27.¹ Från vecka 40 visas även antalet provtagna individer, antalet positiva individer samt andelen positiva individer per vecka. Figur B1 visar antal utförda tester (nukleinsyrapåvisning, PCR-test) för covid-19 per 100 000 invånare per region för de senaste två veckorna. Figur B2 visar andelen positiva tester per region för de senaste två veckorna. Data är preliminära. Insamlingen av data kring provtagna personer förändras denna vecka och data kan därför komma att justeras i efterhand.

Mer info om antalet genomförda tester samt antalet individer testade för covid-19 finns på [Folkhälsomyndighetens webbplats](#).

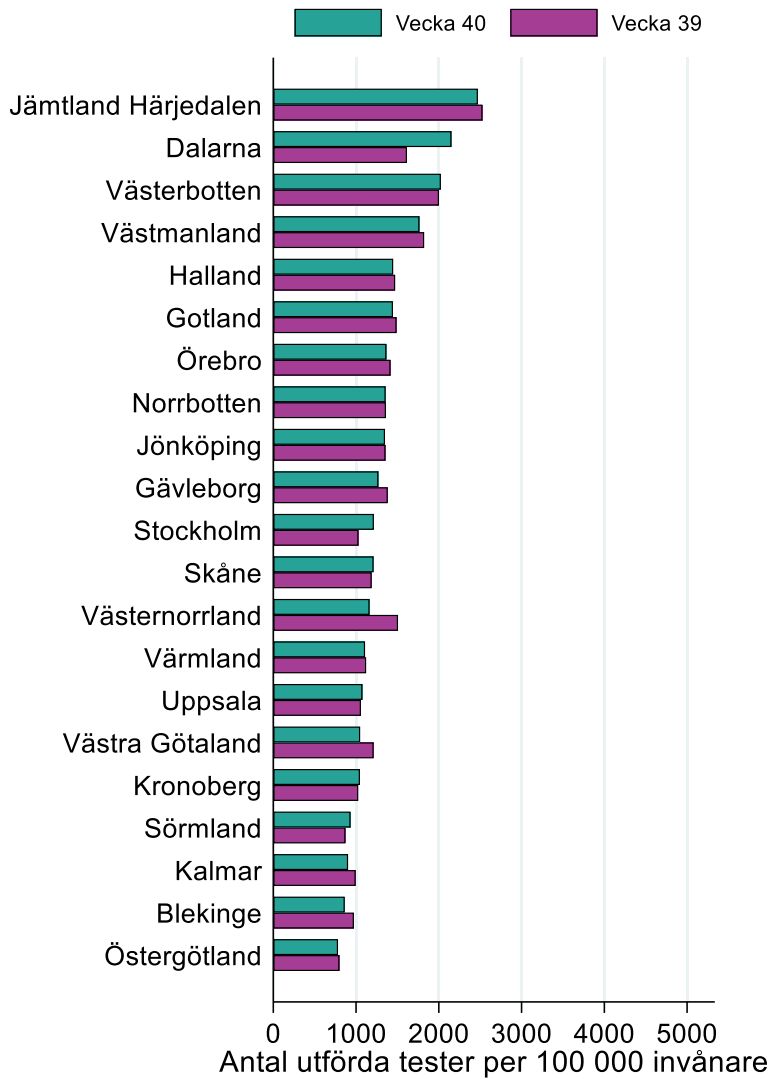
Tabell B1. Antalet bekräftade fall, antalet utförda och positiva tester, samt andelen positiva tester per vecka från vecka 27 till 39, därefter även antal provtagna individer, antalet positiva individer och andelen positiva per vecka.*

Vecka	Antal fall	Antal positiva individer	Antal provtagna individer	Andel positiva individer	Antal positiva tester	Antal utförda tester	Andel positiva prov
27	4 271				5 625	82 524	6,8 %
28	2 178				2 448	83 084	2,9 %
29	1 621				1 801	69 529	2,6 %
30	1 316				1 473	59 205	2,5 %
31	1 553				1 673	53 032	3,2 %
32	2 013				2 107	53 772	3,9 %
33	2 053				2 170	56 762	3,8 %
34	1 687				1 767	65 266	2,7 %
35	1 200				1 329	85 419	1,6 %
36	1 331				1 471	126 188	1,2 %
37	1 596				1 680	142 673	1,2 %
38	2 080				2 170	139 471	1,6 %
39	2 920				3 043	128 852	2,4 %
40	3 641	3 676	127 844	2,9 %	3 757	130 058	2,9 %

* Data är preliminära.

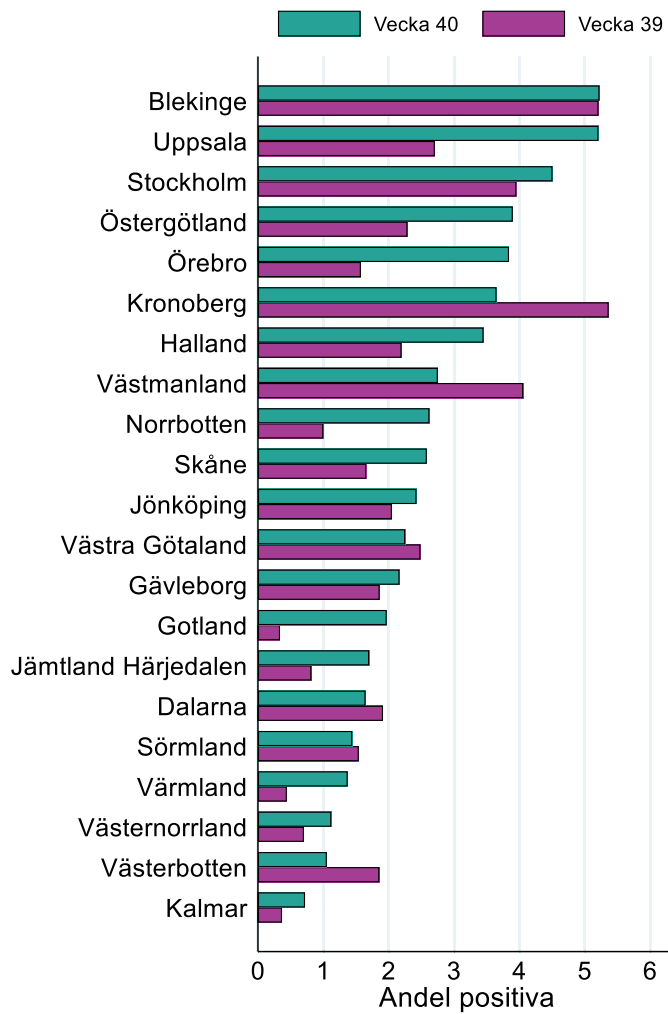
¹ För uppgifter från föregående veckor, se [arkivsidan för tidigare data](#).

Figur B1. Antal utförda tester per 100 000 invånare per region för de senaste två veckorna.



Det höga antalet tester i Västerbotten beror på undersökningen av förekomsten av covid-19 vid Umeå universitet, läs mer under *Antal analyserade tester och antal fall*.

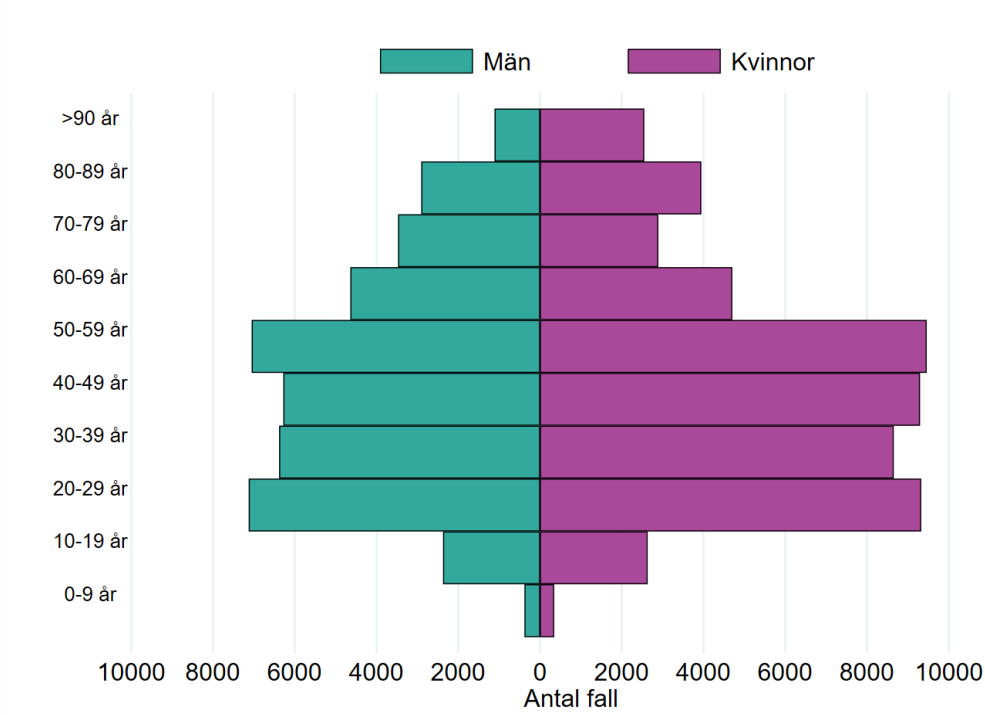
Figur B2. Andel positiva tester per region för de senaste två veckorna.



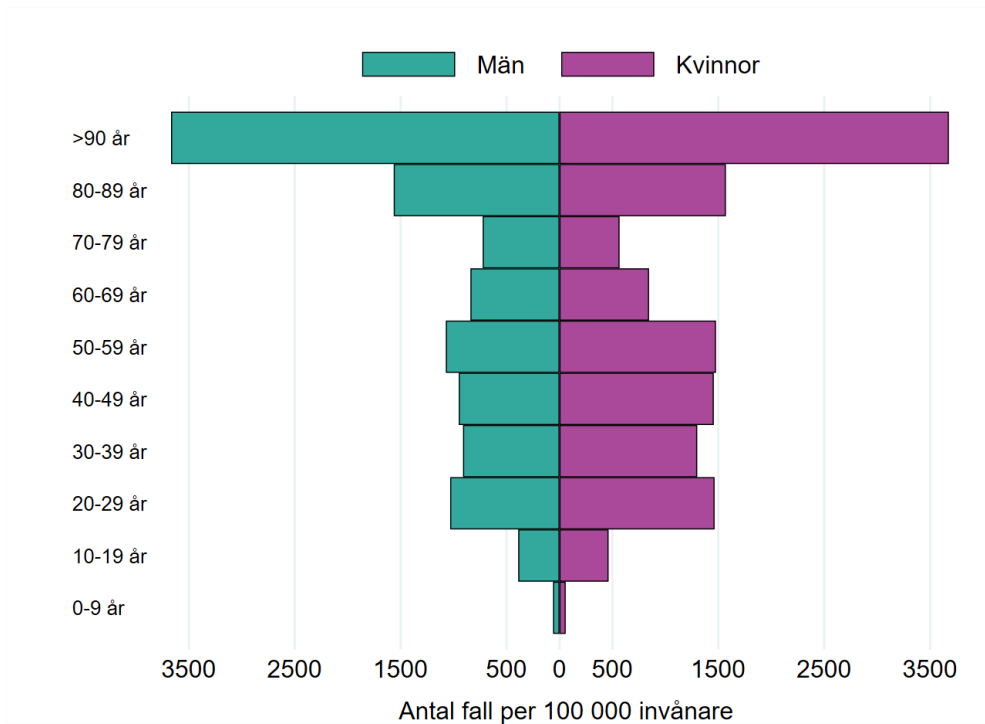
Ålders- och könsfördelning

Ålders- och könsfördelning för alla fall anmälda hittills visas i antal i Figur B3 och i antal justerat för befolkningens mängd (incidens) i respektive grupp i Figur B4.

Figur B3. Ålders- och könsfördelning av **antalet** covid-19 fall



Figur B4. Ålders- och könsfördelning av **incidensen** av covid-19 fall per 100 000 invånare

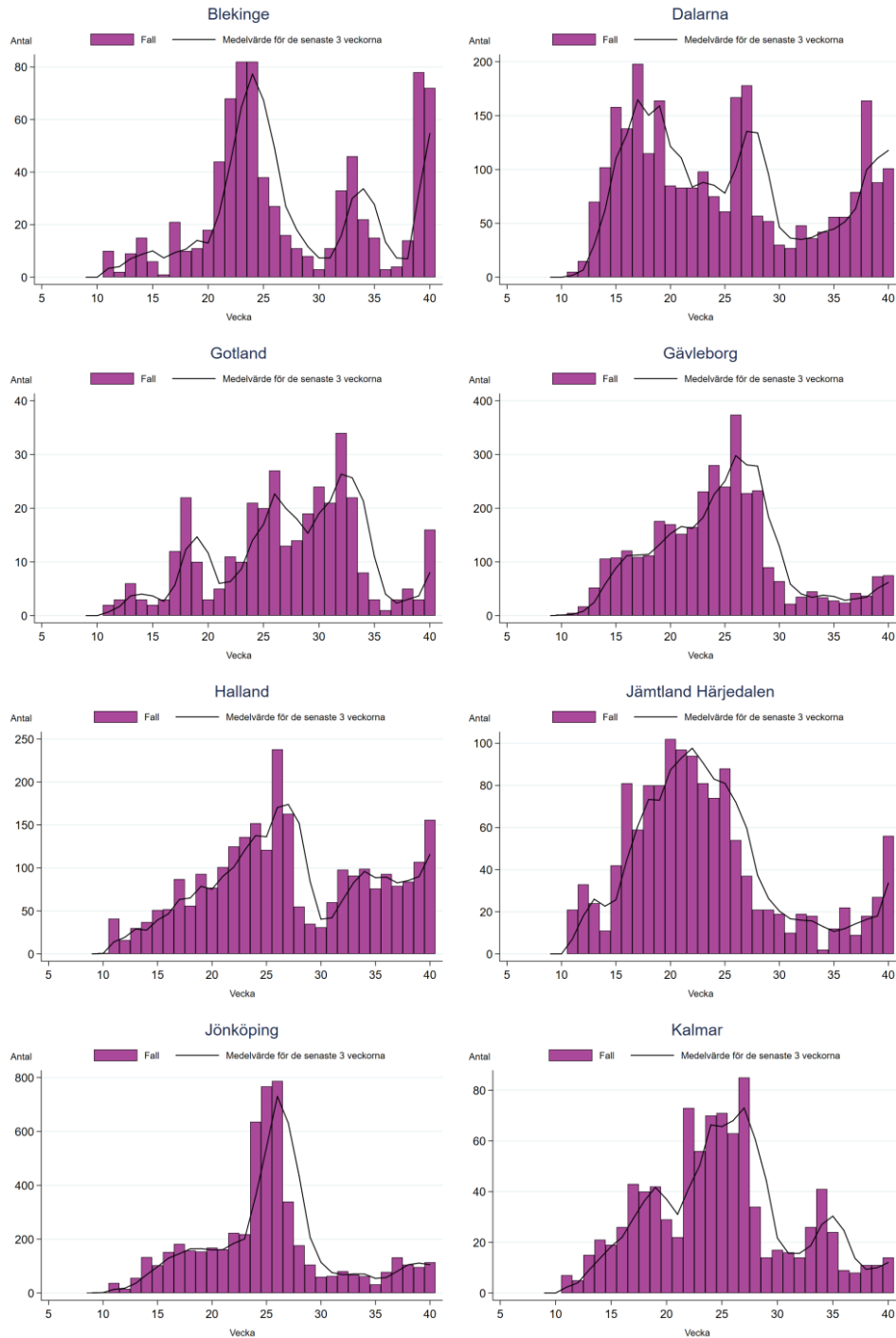


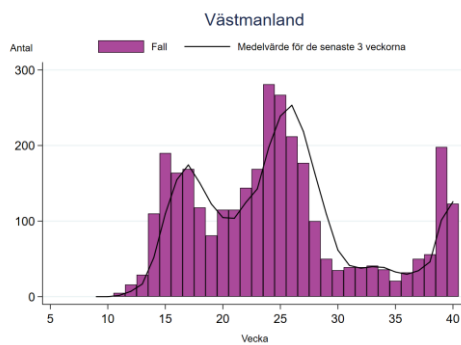
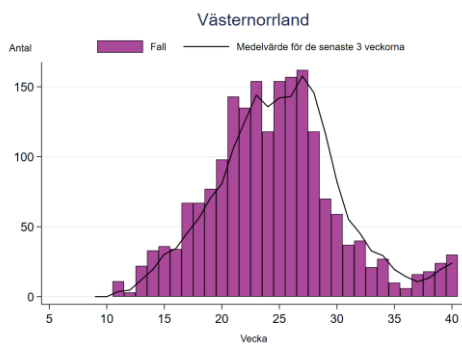
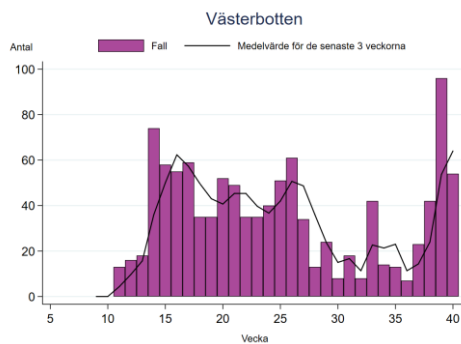
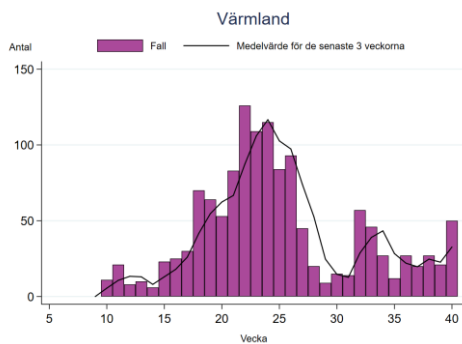
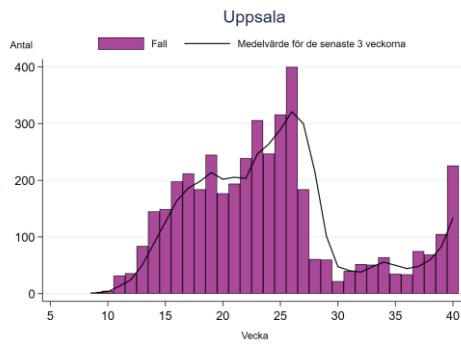
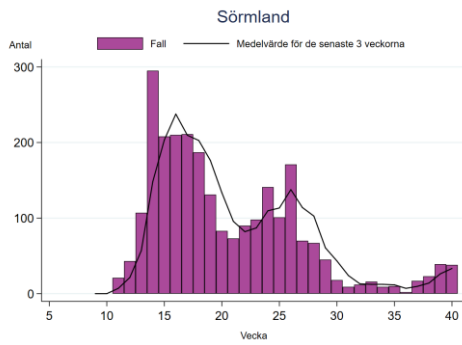
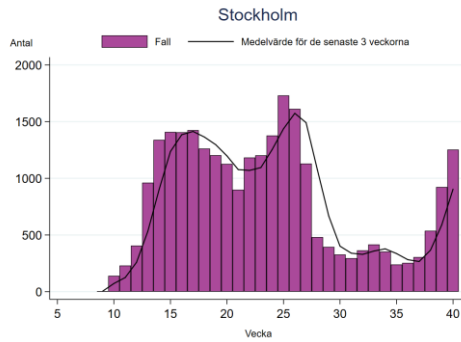
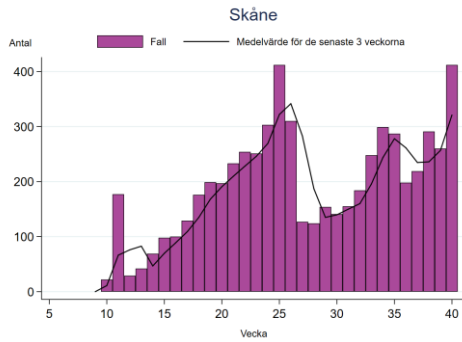
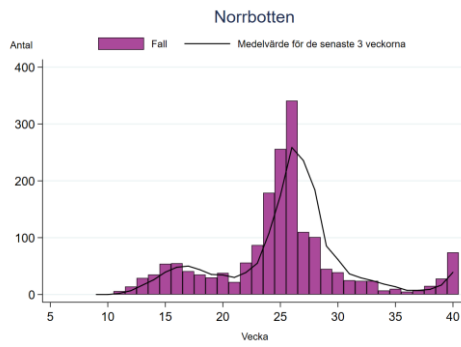
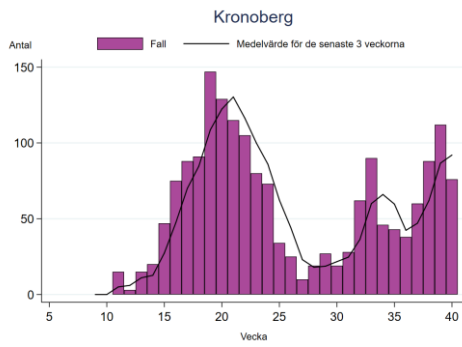
Antal laboratoriebekräftade fall av covid-19 per region

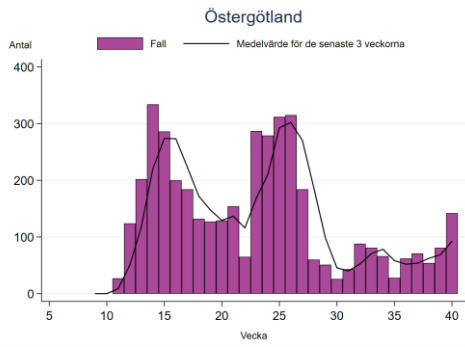
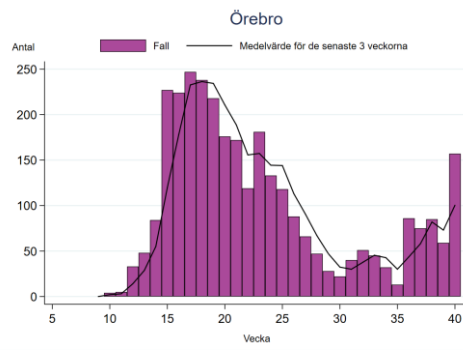
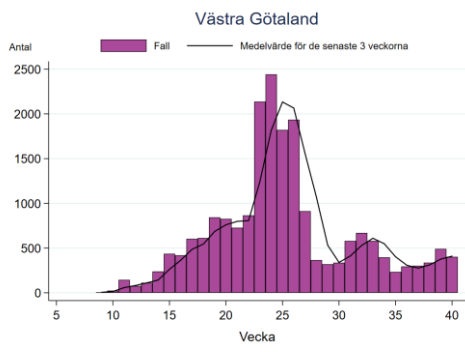
Här presenteras antalet anmälda fall per vecka för varje region. Det rullande medelvärdet över de senaste tre veckorna jämnar ut veckovisa variationer. Mer ingående trendanalyser per regioner presenteras på sidan för [analys och prognos](#).

Observera att skalan på y-axeln varierar.

Figur B5. Antal bekräftade fall av covid-19 per vecka för respektive region.



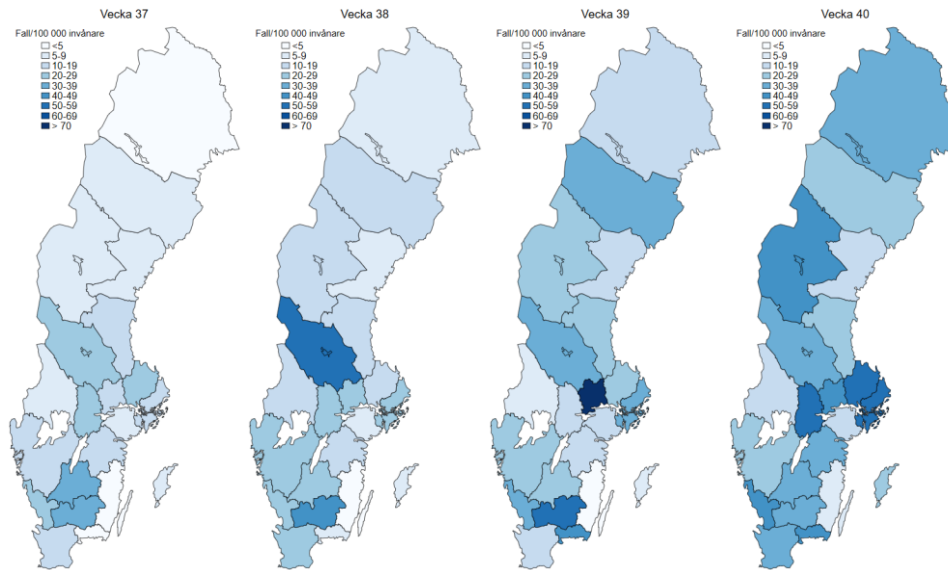




Incidens av covid-19 per region och vecka

Här presenteras den veckovisa incidensen (antalet anmälda fall per 100 000 invånare) för varje region för de senaste fyra veckorna. Veckovisa kartor finns även på Folkhälsomyndighetens [statistikside](#). Föregående veckors kartor återfinns i [tidigare veckorapporter](#).

Figur B6. Incidens av bekräftade fall av covid-19 per vecka för respektive region v 37 till 40.



Överdödlighet och avlidna bekräftade fall

Tabell B2 visar den uppmätta överdödligheten, antalet avlidna bekräftade covid-19-fall, samt förhållandet mellan dessa varje vecka från vecka 27 framåt. Tidigare veckor finns i veckorapporten för vecka 35, se [arkivsidan för veckorapporterna](#). Veckor där överdödligheten inte är signifikant förhöjd jämfört med förväntat värde markeras med symbolen \times . Negativa värden indikerar att dödligheten ligger under det förväntade värdet.

Tabell B2. Uppmätt överdödlighet (antal dödsfall i Sverige i alla åldrar) och antal avlidna bekräftade fall av covid-19 per vecka från vecka 27.

Vecka	Uppmätt över/underdödlighet*	Antal avlidna bekräftade fall*	Andel bekräftade fall / överdödlighet
27 \times	91	100	>100 %
28 \times	102	86	84 %
29 \times	56	60	>100 %
30 \times	69	31	45 %
31 \times	84	23	27 %
32 \times	104	21	20 %
33 \times	44	18	41 %
34 \times	92	20	22 %
35 \times	-7	10	-
36 \times	-2	12	-
37 \times	-7	13	-
38 \times	-81	12	-

*Statistiken är preliminär. Endast avlidna med ett fastställt dödsdatum inkluderas i antalet avlidna bekräftade fall.

\times Värdet är inte signifikant högre eller lägre än baslinjen för normaldödlighet, baserat på det 95-procentiga konfidensintervallet.

- En andel anges inte vid underdödlighet.