



Folkhälsomyndigheten

## Veckorapport om covid-19, vecka 47

---

Denna rapport publicerades den 27 november 2020 och redovisar läget för covid-19 till och med vecka 47 (16 – 22 november).

### Läget i Sverige

Smittspridningen är fortsatt hög i hela landet. Under vecka 47 rapporterades knappt 32 000 bekräftade fall, vilket är ungefär på samma nivå som vecka 46. Att antalet fall inte fortsätter att öka kan dels bero på den ansträngda situationen där efterfrågan på provtagning överstigit kapaciteten i flera regioner och dels på en avstannande takt i smittspridningen. Antalet fall som blir inlagda på sjukhus och inom intensivvården samt antalet personer som avlider med covid-19 fortsätter att öka. Antalet fall på äldreboenden ökade med 31 procent från vecka 46 (537 fall) till vecka 47 (702 fall).

För att sjukvården inte ska bli överbelastad är det viktigt att alla hjälps åt att förhindra att smittan sprids, oavsett ålder och riskfaktorer. I [de flesta regioner](#) gäller nu [lokala skärpta allmänna råd](#) och dessa gäller till och med 13 december. Syftet med råden är att ytterligare bromsa spridningen av covid-19.

Hittills har knappt 1200 respektive 1400 patienter rapporterats nyinlagda på sjukhus under vecka 47 respektive vecka 46. Vid vårens topp vecka 15 var antalet nyinlagda patienter cirka 2 100 patienter. Antalet fall som behövt intensivvård har ökat från vecka 42 framåt och för vecka 47 var antalet nyinskrivna patienter 141, vilket är 21 procent högre än vecka 46 (117 patienter). Antalet kan förväntas öka något på grund av eftersläpande rapportering.

Fler än 150 dödsfall har hittills rapporterats per vecka för de senaste tre veckorna. Notera att efterrapportering gör att antalet avlidna dessa veckor kommer att öka ytterligare. Ännu ses ingen överdödlighet. I veckans rapport ingår en utökad analys av avlidna, se avsnittet *Avlidna bekräftade fall*.

Under vecka 47 provtogs drygt 260 000 individer, vilket är på ungefär samma nivå som föregående vecka. Kapaciteten för att testa för covid-19 fortsätter att öka, men efterfrågan på testning är i flera regioner just nu större än tillgången. Därför vidtar Folkhälsomyndigheten en rad åtgärder i samarbete med regionerna för att se till att de som verkligen behöver testa sig också kan göra det, läs mer om [ansvarsfull testning](#).

Nationellt var incidensen 310 fall per 100 000 invånare under vecka 47. Incidensen över 14 dagar (vecka 46 och 47 sammanlagt) var 613 fall per 100 000 invånare. I jämförelse med medelvärdet för antalet fall under föregående tre veckor ökade

antalet fall i 15 av 21 regioner och ökningarna var statistiskt säkerställda. Inom en del regioner sågs en minskning i antalet fall mellan vecka 46 och 47, men detta kan delvis bero på den ansträngda testsituationen.

## Läget i världen

Antalet bekräftade covid-19 fall i världen var dryg 58 miljoner i slutet av vecka 47, varav nästan 12 miljoner fall i EU/EES och Storbritannien. Antalet fall i världen förändras ständigt. För aktuellt läge, se den europeiska smittskyddsmyndigheten [ECDC](#) och Världshälsoorganisationen [WHO](#). Se även respektive organisations interaktiva visualiseringar via [ECDC:s dashboard](#) och [WHO:s dashboard](#).

## Vad visar övervakningssystemen?

I Tabell 1 sammanfattas uppgifter från de olika övervakningssystem som används för covid-19. Övervakningen är kontinuerligt under utveckling, läs mer om [övervakningssystemen för covid-19](#) (uppdaterad 21 augusti 2020).

Tabell 1. Övervakningsdata för aktuell vecka per system.

Övervakningssystem	Vecka 47*	Förändring jämfört med föregående 3 veckors medelvärde
Laboriebaserad övervakning	Provtagna individer (PCR-test): 260 710	Ökning
	Andel positiva tester: 11,9 %	Ökning
	Antal fall: 31 975	Ökning
SIRI - Svenska Intensivvårdsregistrets Influensaregistrering	Nya inlagda patienter: 141	Ökning
Avlidna bekräftade fall	Avlidna: 155	***
Överdödlighet	Ingen signifikant överdödlighet uppmätt vecka 45	***
Hälsorapport	Skattad andel av befolkningen som insjuknade i akut luftvägsinfektion vecka 46: 6,7 %	Ökning**

\* Fördröjning av rapportering av data gör att data för aktuell vecka är preliminära. Förändringar som inte är statistiskt säkerställda noteras som oförändrade.

\*\* Jämförelse rapporterad vecka mot medelvärdet föregående tre veckor.

\*\*\* Det går inte att skatta trenden i realtid på grund av eftersläpning i rapporteringen.

Data är preliminära och kommer att kompletteras i efterhand.

Kontakt angående rapporten: [info@folkhalsomyndigheten.se](mailto:info@folkhalsomyndigheten.se).

# Innehållsförteckning

Veckorapport om covid-19, vecka 47 .....	1
Läget i Sverige .....	1
Läget i världen .....	2
Vad visar övervakningssystemen? .....	2
Kommentarer till statistiken .....	4
Fördjupad statistik .....	6
Antal provtagna individer och antal fall .....	6
Ålders- och könsfördelning .....	8
Fall på äldreboenden .....	10
Geografisk fördelning .....	11
Sjukhusvårdade fall .....	13
Intensivvårdade fall .....	14
Avlidna .....	16
Sentinelprovtagning inom öppenvård .....	19
Luftvägsinfektioner i samhället (Hälsorapport).....	19
Tabell- och figurbilaga .....	21

## Kommentarer till statistiken

Över tid har det skett förändringar i provtagningen för covid-19. Initialt (från vecka 4) provtogs personer som vistats i områden med känd smittspridning av covid-19. Den 13 mars (vecka 11) ändrades provtagningen eftersom situationen förändrats i delar av Sverige ([läs mer om ändringen den 13 mars](#)). För att skydda de mest utsatta grupperna i samhället från smitta prioriterades provtagning av personer som var i behov av vård på sjukhus samt personal inom vård och äldreomsorg med misstänkt covid-19. Vissa regioner har fortsatt med att smittspåra kontakter och därför provtagit en bredare grupp. I mitten av april presenterade Folkhälsomyndigheten en [nationell strategi för att utöka provtagningen](#) för covid-19. En uppdaterad strategi [publicerades 5 maj](#). Den 5 juni gav [Regeringen uppdrag](#) till Folkhälsomyndigheten och till [länsstyrelserna](#) att säkerställa flöden av storskalig testning. Kapaciteten har ökat successivt och påverkar antalet fall som bekräftas samt att andelen rapporterade fall som inte är i behov av sjukhusvård ökar.

Provtagningen bland barn har under större delen av pandemin fokuserats på de barn som kommit till vården för sina symtom. Folkhälsomyndigheten rekommenderade den 31 augusti att barn från förskoleklass och uppåt bör provtas om de uppvisar symtom för att om möjligt kunna återgå till skolan om de testat negativt för covid-19. Under veckorna i samband med skolstart och tillbakagång i arbete efter semestern syns en ökning av antalet provtagna och [den bredare provtagningen](#) medför att fler skolbarn provtas. Barn under 6 år rekommenderas att i första hand stanna hemma när de är sjuka, utan provtagning. Mer finns att läsa på [Folkhälsomyndighetens webbplats](#).

Efterfrågan på testning har sedan början av november varit större än tillgången i flera regioner. Därför införde Folkhälsomyndigheten en rad åtgärder i samarbete med regionerna med start 18 november för att se till att de som verkligen behöver testa sig också kan göra det, läs mer om [ansvarsfull testning](#). Förändringar i provtagningen under olika delar av pandemin påverkar möjligheten att följa utvecklingen över tid eftersom olika grupper har provtagits i varierande omfattning under olika tidsperioder.

Insamlingen av data över testade individer sker på aggregerad nivå genom frivillig veckovis rapportering från landets laboratorier. Sedan vecka 40 rapporteras data över antalet testade individer per åldersgrupp. Se även *Antal provtagna individer, analyserade tester och antal fall* i tabell- och figurbilagan samt [Folkhälsomyndighetens webbplats](#).

Fall på äldreboenden klassificeras utifrån folkbokföringsadress, klinik som tagit provet samt fritextsökningar i uppgifter från den regionala smittskyddsenheten och anmälande klinik. I denna process finns risk att fall som inte bor på äldreboende klassas att göra det och tvärt om. Trots detta är uppgifterna användbara i övervakningen för att bedöma förändringar på gruppnivå över tid, men för mer korrekta uppgifter hänvisas till [Socialstyrelsens statistik bland äldre utifrån boendeform](#). Uppgifterna i SmiNet och fritextsökningarna kvalitetsgranskas och

uppdateras löpande. Antalet fall på äldreboenden under mars-april är inte fullt jämförbart med antalet efter denna period på grund av skillnader i provtagningen över tid.

Statistiken över avlidna i veckorapporten baseras på data som hittills rapporterats till Folkhälsomyndigheten, skillnader mot den regionala rapporteringen förekommer. Dödsfallen innefattar personer som har fått en laboratoriebekräftad covid-19 diagnos och är rapporterade som avlidna i databasen SmiNet. Dödsfallen har antingen rapporterats avlidna av behandlande läkare eller har enligt folkbokföringen avlidit inom 30 dagar efter en covid-19-diagnos. I ett begränsat antal fall kan det vara känt av Smittskyddsmyndigheten att dödsorsaken inte varit relaterad till covid-19 och då tas dödsfallet bort ur statistiken.

Data som presenteras i rapporten är preliminära och kan komma att kompletteras i efterhand. De presenteras enligt de uppgifter som finns i respektive övervakningssystem. Där uppgift om kön presenteras gäller det juridiskt kön.

I antalet bekräftade fall ingår inte fall med positivt antikroppstest utan endast de som provtagits och analyserats för pågående infektion med nukleinsyrapåvisning (PCR-test). Se [statistik över genomförda tester](#) där även antikroppstest redovisas.

## Fördjupad statistik

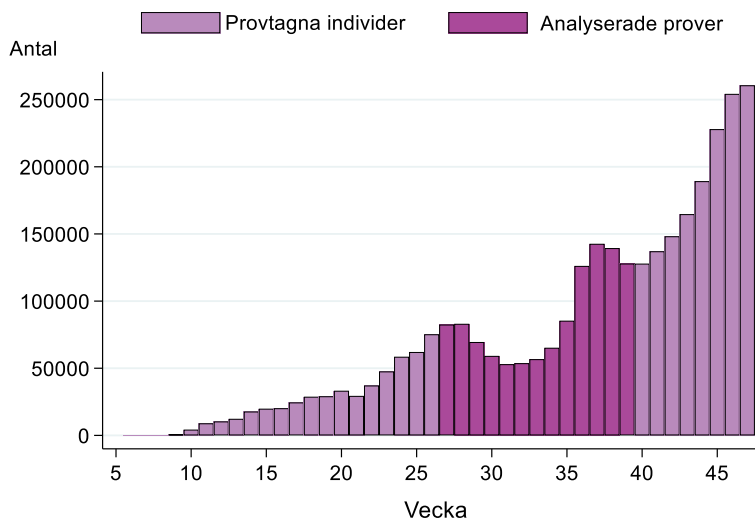
### Antal provtagna individer och antal fall

Under vecka 47 provtogs 260 710 individer, jämfört med 254 295 individer under vecka 46, se Figur 1A. Under vecka 47 rapporterades 30 975 individer med positivt provsvar, vilket motsvarar 11,9 procent av de provtagna individerna. Jämfört med föregående vecka (12,9 procent) är det en lägre andel, se Figur 1B. Andelen positiva bedöms vara något under- eller överskattad varje vecka på grund av eftersläpning i rapporteringen av positiva fynd från laboratorier vilka kan härröra från föregående veckor.

Fram till och med vecka 47 har totalt 221 780 bekräftade fall rapporterats. Under vecka 47 rapporterades 31 975 bekräftade fall, vilket är en ökning med 2,1 procent jämfört med föregående vecka (då 31 332 fall rapporterades, korrigerat från föregående veckorapport), se Figur 1C. Nationellt var incidensen 310 fall per 100 000 invånare under vecka 47. Incidensen över 14 dagar (vecka 46 och 47 sammanlagt) var 613 fall per 100 000 invånare.

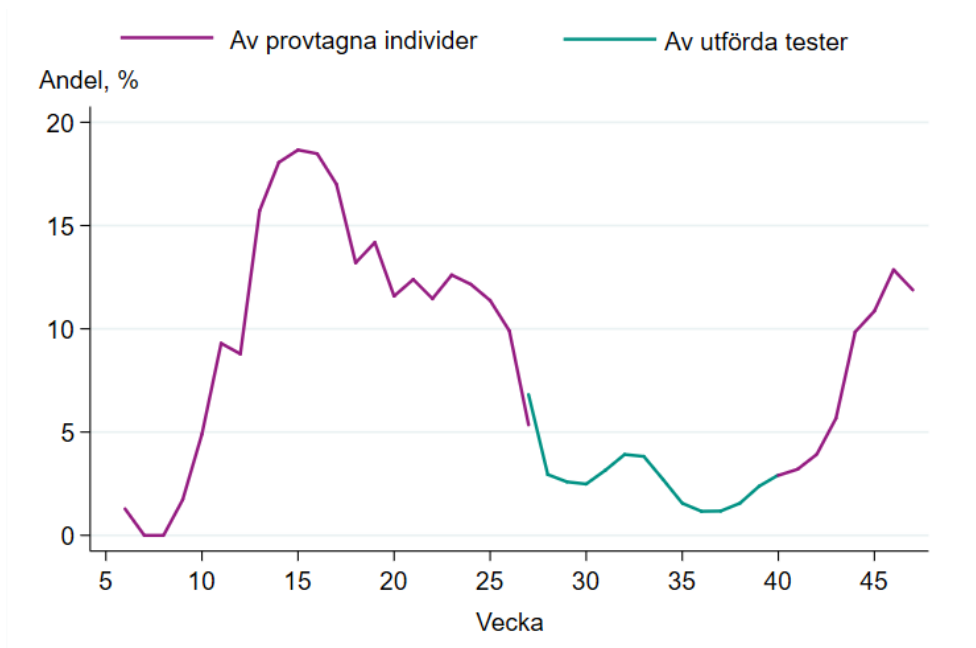
I Figur 1A visas antalet provtagna individer per vecka fram till och med vecka 26, därefter visas antalet utförda tester. Från vecka 40 visas åter antalet provtagna individer per vecka. Se även tabell- och figurbilagan Tabell B1 samt Figur B1 och B3. Mer information om testning finns på [Folkhälsomyndighetens webbplats](#). Figur 1C har två färgskiftningar för att förtydliga att provtagningen under perioden före vecka 23 i stor utsträckning endast utfördes bland personer inom prioriterade grupper, medan provtagningen perioden efter det utökades till att innefatta alla med symptom (läs mer under *Kommentarer till statistiken*). Eftersom provtagningsstrategierna skiljt sig åt under dessa två perioder är det inte möjligt att rakt av jämföra antalet rapporterade fall mellan de olika tidsperioderna.

Figur 1A. Antal provtagna individer per vecka för vecka 6 till 26 samt från vecka 40, och antal utförda tester vecka 27 till 39.

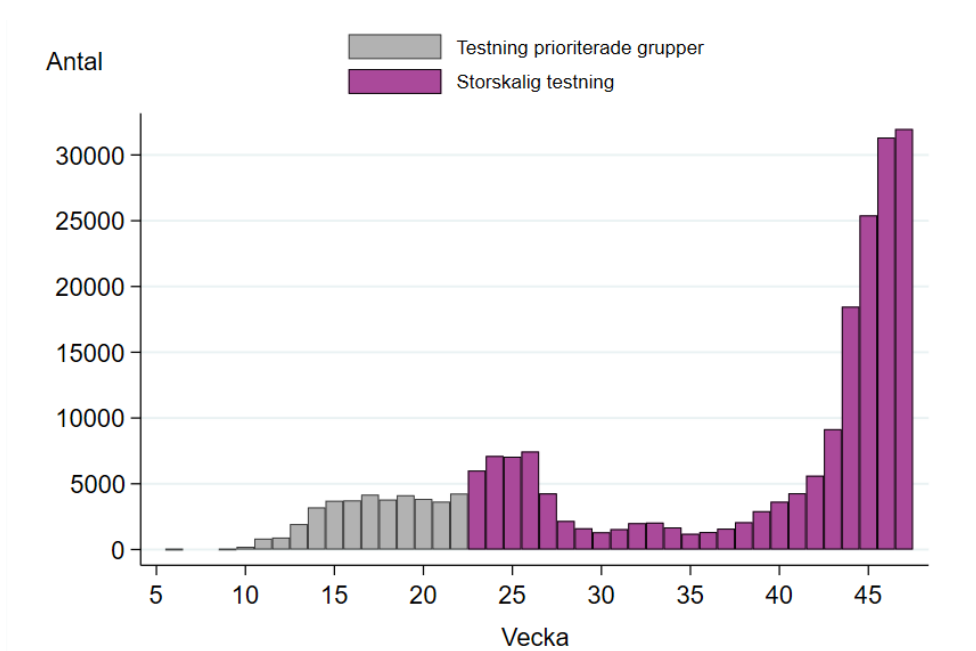


Figuren inkluderar inte fall diagnosticerade inom sentinelövervakningen.

Figur 1B. Andel positiva av provtagna individer (vecka 10 till 27) respektive andel positiva av utförda tester (från vecka 27 till och med vecka 40) samt negativa och bekräftat positiva individer från vecka 40.



Figur 1C. Antal bekräftade fall av covid-19 per vecka uppdelat efter testning av prioriterade grupper och storskalig testning.



Figuren inkluderar inte fall diagnostiserade inom sentinelövervakningen.

## Ålders- och könsfördelning

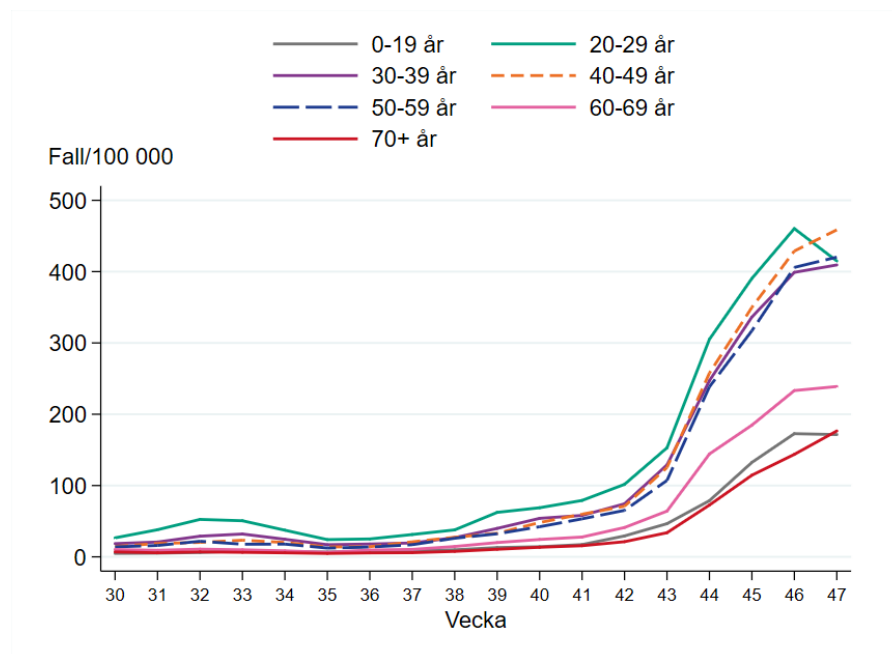
Antalet provtagna individer per 100 000 invånare i varje åldersgrupp i vecka 47 var högst bland personer 30–39 år och 40–49 (se Figur B2 i tabell- och figurbilagan). Andelen testade individer som var positiva för covid-19 i vecka 47 var högst bland personer 15–17 år och 18–19 år, där 20,1 respektive 16,9 procent av de provtagna personerna fått en positiv laboratoriediagnos (se Figur B4 i tabell- och figurbilagan). För 12,5 procent av de provtagna individerna i vecka 47 saknas uppgift om ålder vilket medför att andelen positiva per åldersgrupp överskattas.

Under vecka 47 var incidensen statistiskt säkerställt högre i alla tioåriga åldersgrupper jämfört med medelvärdet under föregående tre veckor (vecka 45–47). Incidensen var högst i åldersgruppen 40–49 år, följt av 50–59 år. I Figur 2A visas incidensen av bekräftade fall (fall per 100 000 invånare) per vecka och åldersgrupp från vecka 30 framåt.

Medianåldern av bekräftade fall över hela pandemin är 42 år (interkvartilintervall: 28–56 år) och 40 år (interkvartilintervall: 26–54 år) över de senaste tre veckorna (vecka 45–47). Figur 2B visar det totala antal bekräftade fall (övre diagrammet) samt incidensen per åldersgrupper 100 000 invånare (nedre diagrammet) från vecka 10 till och med aktuella rapportvecka. Varje fyrkant i nedre diagrammet representerar en vecka och åldersgrupp. En mer orange-gul färg visar på en högre incidens, en mörkare blå färg visar på en lägre incidens.

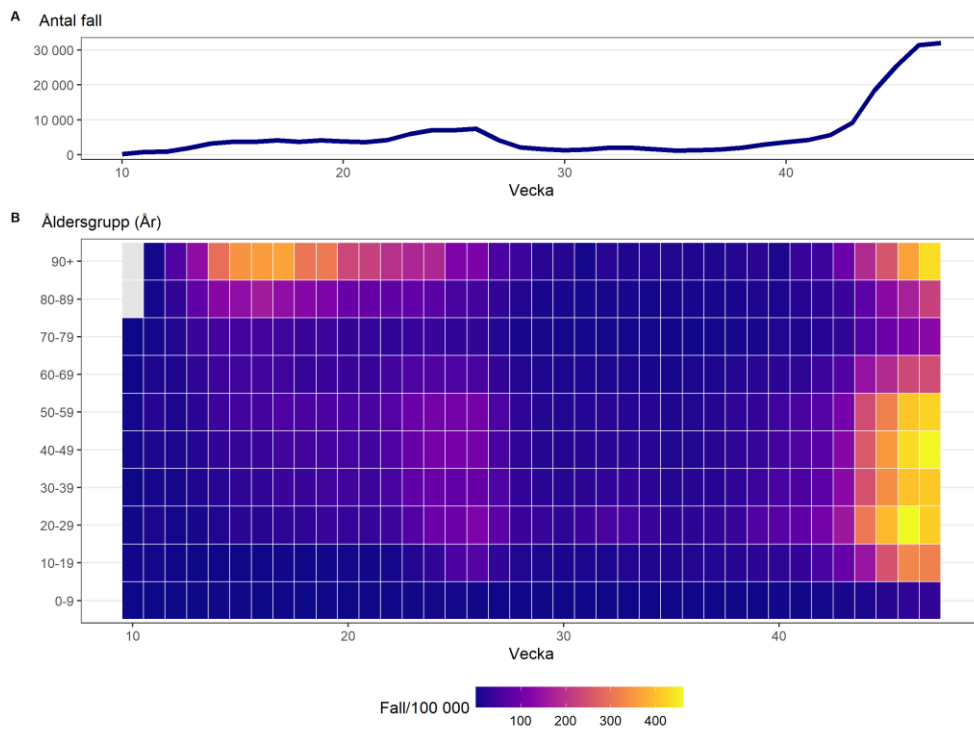
Bland nya bekräftade fall under vecka 47 var 53 procent kvinnor, 47 procent män och för 12 fall saknas uppgift på kön. Ålders- och könsfördelning för alla fall visas i antal i Figur B5 i tabell- och figurbilagan och i incidens i respektive grupp i Figur B6 i tabell- och figurbilagan.

Figur 2A. Incidens av bekräftade fall per vecka och åldersgrupp (fall per 100 000 invånare), vecka 30 till och med aktuell rapportvecka.





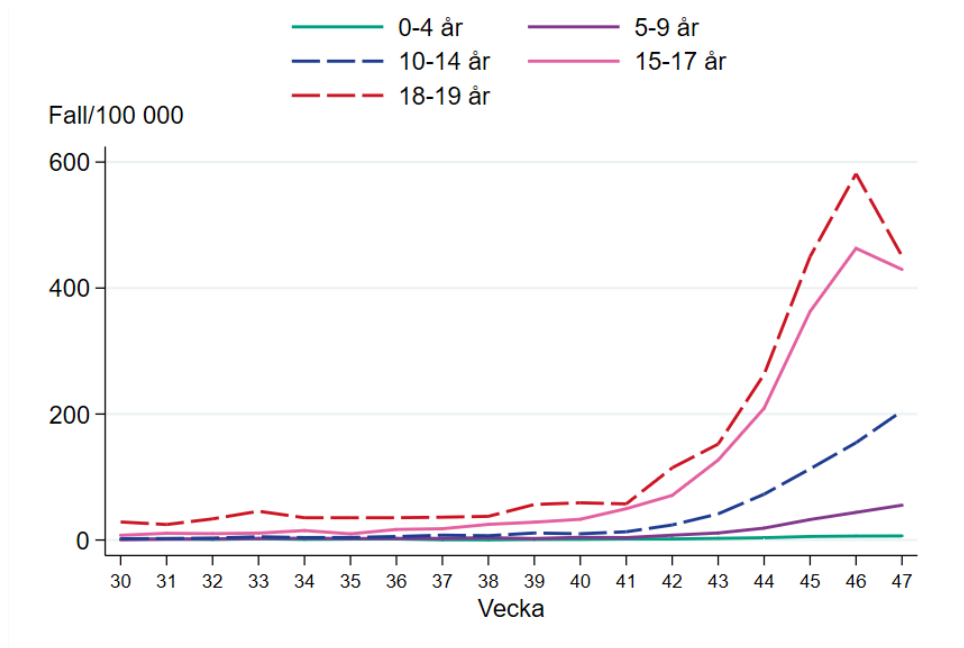
Figur 2B. Antal bekräftade fall av covid-19 per vecka (A) och incidens av bekräftade fall per vecka och åldersgrupp (fall per 100 000 invånare) (B).



### Fall bland barn och ungdomar

För att följa utvecklingen bland barn och ungdomar har fallen under 20 år delats upp i snävare åldersgrupper och visas från vecka 30 framåt i Figur 2C. Fallen i gruppen 0–19 år stod för 13 procent av det totala antalet fall som rapporterades under vecka 47. Bland barn från 5 års ålder och ungdomar upp till 19 år ses högst incidens bland 18–19- och 15–17-åringar, och lägst bland 5–9-åringar. Under vecka 47 ökade antalet fall i åldersgrupperna 5–9 år och 10–14 år jämfört med förra veckan (statistiskt säkerställda ökningar). I jämförelse med de senaste tre veckornas medelvärde var antalet högre i alla åldersgrupper utom 0–4 år och 18–19 år (statistiskt säkerställda ökningar). Förskolebarn rekommenderas främst att stanna hemma vid symtom utan provtagning vilket gör att denna grupp inte är jämförbar med de äldre barnen.

Figur 2C. Incidens av bekräftade fall per vecka och åldersgrupp (fall per 100 000 invånare), för personer upp till 19 år, vecka 30 till och med aktuell rapportvecka.



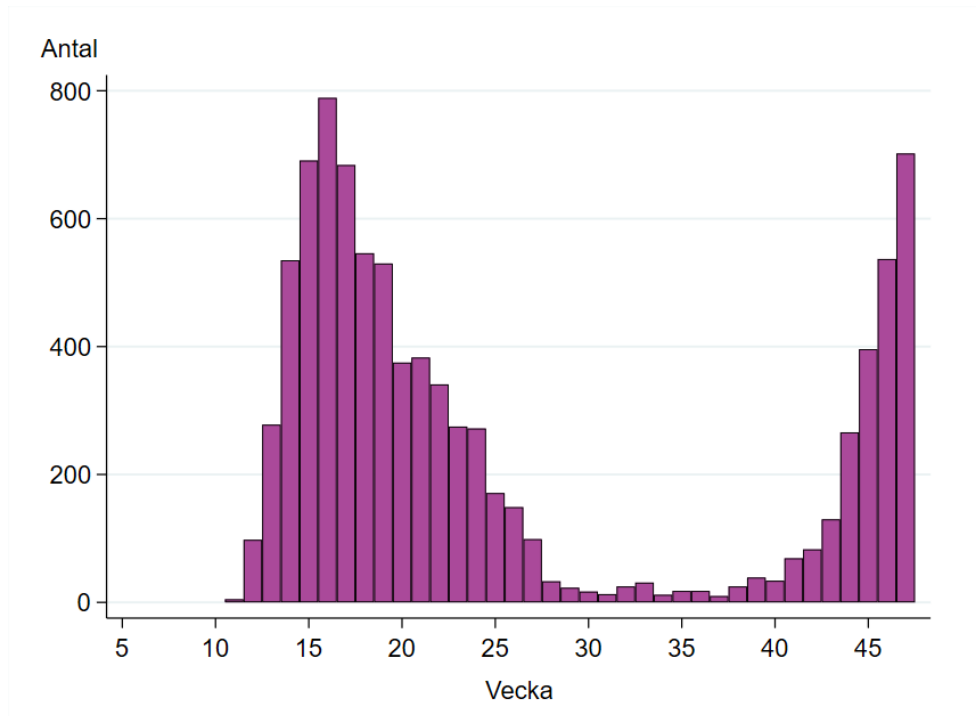
## Fall på äldreboenden

Figur 3 nedan visar antalet fall på äldreboenden per vecka. Under vecka 47 rapporterades 702 fall på äldreboenden vilket är en ökning med 31 procent jämfört med vecka 46. Ökningen är statistiskt säkerställd både i jämförelse med föregående vecka och med medelvärdet för de senaste tre veckorna. Under mars-april rapporterades som högst cirka 800 fall från äldreboenden (vecka 16). Eftersom man i början av pandemin inte hade möjlighet att provta alla med symtom är det troligt att färre fall blev laboratoriebekräftade under denna period. Antalet under mars-april är därför inte jämförbart med antalet efter det.

Bland de fall som rapporterats bland personer 65 år och äldre under hela pandemin var 27 procent från äldreboenden, under vecka 47 var andelen 20 procent. Läs mer om avlidna bland fall på äldreboenden i avsnittet *Avlidna bekräftade fall*.

Läs mer om datakvalitet under *Kommentarer till statistiken*. För uppgifter baserat på registerdata, se [Socialstyrelsens statistik bland äldre utifrån boendeform](#).

Figur 3. Antal fall på äldreboenden per vecka.



## Geografisk fördelning

Under vecka 47 ökade antalet fall i 15 regioner i jämförelse med medelvärdet för antalet fall under föregående tre veckor (statistiskt säkerställd ökning). I jämförelse med föregående vecka ökade antalet i sju regioner (statistisk säkerställd ökning). Högst ökning såg i Jämtland Härjedalen (59 procent) och Västernorrland (58 procent). Antalet fall minskade i sex regioner (Gotland, Halland, Kalmar, Kronoberg, Skåne och Östergötland, statistisk säkerställd minskning). Incidensen var vecka 47 högst i Västmanland (458 per 100 000), följt av Örebro (402 per 100 000) och Stockholm (401 per 100 000). I Tabell 2 sammanfattas data över covid-19 per region för aktuell vecka samt över 14 dagar.

I tabell- och figurbilagan inkluderas även diagram för varje region över tid (Figur B7) samt kartor med incidens från vecka till vecka (Figur B8) och en figur som visar incidensen per region per 100 000 invånare från vecka 10 till och med aktuella rapportvecka (Figur B9). Data över antalet bekräftade fall, IVA-vårdade och avlidna bekräftade fall per region presenteras i data som går att ladda ner [från vår webbplats](#). Skillnader i incidensen mellan regionerna speglar såväl skillnader i smittspridningen som provtagningen. Se även [veckostatistik per region respektive kommun](#).

Tabell 2. Aktuell rapportveckas incidens, de två senaste veckornas incidens samt andelen positiva aktuell rapportvecka per region.

<b>Region</b>	<b>Antal fall vecka 47</b>	<b>Antal fall vecka 47 per 100 000 invånare</b>	<b>Antal fall vecka 47 &amp; 46 per 100 000 invånare</b>	<b>Andel positiva individer vecka 47 (%)</b>
Blekinge	251	157	298	9,1
Dalarna	633	220	460	8,7
Gotland	172	288	684	10,4
Gävleborg	1 016	354	620	13,8
Halland	540	162	457	5,3
Jämtland Härjedalen	443	339	551	7,7
Jönköping	1 298	357	709	14,6
Kalmar	448	183	371	6,4
Kronoberg	554	275	635	12,4
Norrbottn	735	294	530	12,1
Skåne	4 326	314	646	9,4
Stockholm	9 528	401	800	20,1
Sörmland	795	267	509	8,0
Uppsala	1 429	372	726	16,4
Värmland	464	164	312	7,6
Västerbotten	764	281	534	7,0
Västernorrland	929	379	619	14,2
Västmanland	1 263	458	852	11,7
Västra Götaland	4 587	266	509	9,5
Örebro	1 224	402	803	14,5
Östergötland	576	124	286	19,0
<b>Total</b>	<b>31 975</b>	<b>310</b>	<b>613</b>	<b>11,9</b>

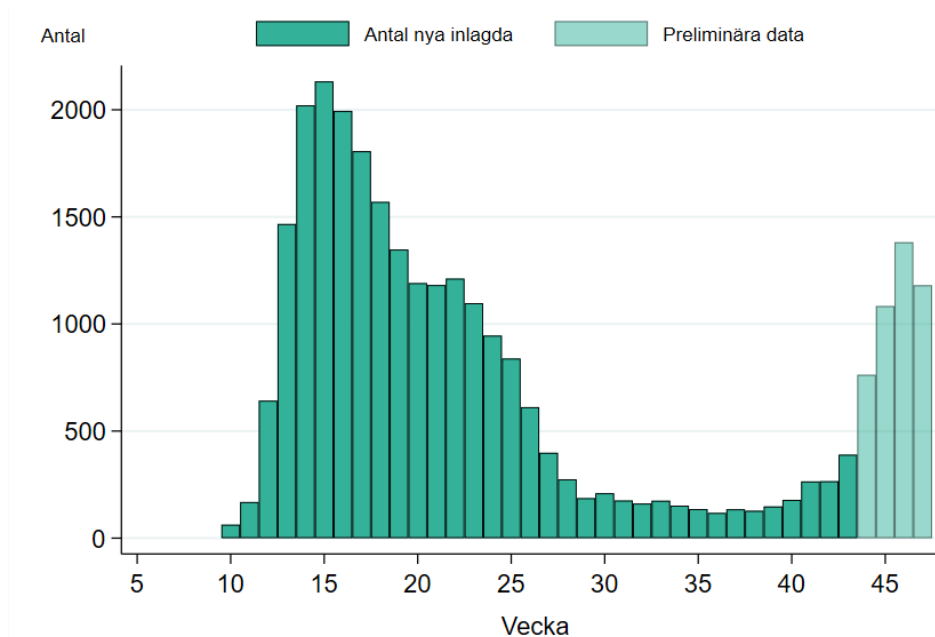
## Sjukhusvårdade fall

### Nyinlagda på sjukhus

Socialstyrelsen samlar statistik om sjukhusvårdade covid-19 patienter. Statistiken visar olika faktorer, till exempel kön, ålder, region, boendeform och förekomst av intensivvård under vårdperioden. Uppgifterna baseras på särskilt insamlad slutenvårdsdata från regionerna samt patientregistrets månadsrapportering. Data som ingår är förstagångsvårdkontakter med diagnoskod covid-19 (U07.1-U07.2) som huvud- eller bidiagnos eller vårdkontakter som saknar diagnoskod men där patienten fått en laboratoriebekräftad diagnos enligt SmiNet inom fyra veckor innan eller två veckor efter inskrivningsdatum. I statistiken räknas en patient bara en gång även om det skulle förekomma fler än ett vårdtillfälle. Patienter som läggs in direkt på intensivvårdsavdelning ingår i statistiken över sjukhusinlagda patienter. Inrapportering sker med viss eftersläpning varför antalet de senaste 4 veckorna är preliminära. Även data från tidigare veckor kompletteras, då enstaka regioner har lång fördröjning i rapporteringen. Det slutgiltiga antalet patienter som vårdats på sjukhus kommer att förändras allt eftersom det inkommer mer uppgifter till Socialstyrelsen. Läs mer om data samt se ytterligare sammanställningar på [Socialstyrelsens webbplats](#). Statistiken på webbplatsen uppdateras varje vecka.

Hittills har knappt 1200 respektive 1400 patienter rapporterats nyinlagda på sjukhus under vecka 47 respektive vecka 46, se Figur 4. På grund av eftersläpning i rapporteringen kommer antalet nyinlagda per vecka sannolikt att justeras uppåt, i synnerhet vad gäller de senaste 4 veckornas data. Vid toppen vecka 15 var antalet nyinlagda patienter cirka 2 100 patienter.

Figur 4. Antal nya sjukhusvårdade patienter med diagnoskod covid-19, eller vårdkontakter som saknar diagnoskod men där patienten fått en laboratoriebekräftad diagnos enligt SmiNet inom fyra veckor innan eller två veckor efter inskrivningsdatum.



## Aktuell beläggning på sjukhus och IVA

Data över hur många patienter som vårdas på sjukhus och inom intensivvården just nu presenteras dagligen på Folkhälsomyndighetens webbplats på sidan om [analyser och prognoser om covid-19](#), se rubriken *Vårdbelastning – aktuell beläggning*. Data visas nationellt samt för varje region. Dessa data hämtas in dagligen från respektive regions webbplats. Viss eftersläpning kan förekomma beroende på när regionernas uppgifter uppdateras. En ökande beläggning ses nationellt från omkring andra veckan i oktober.

## Intensivvårdade fall

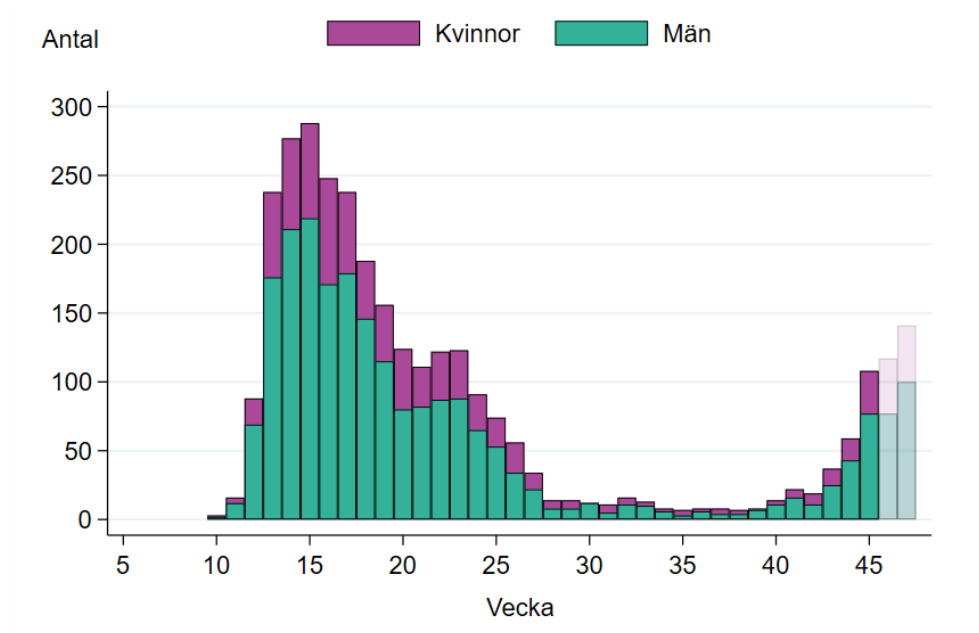
Hittills har 141 nya intensivvårdade patienter med bekräftad covid-19 rapporterats för vecka 47, vilket är 21 procent fler än föregående vecka (117 patienter) och en statistiskt säkerställd ökning jämfört med medelvärdet för de tre föregående veckorna (vecka 44-46). Patienter rapporterades från alla landets regioner. Hittills under pandemin har 3 118 intensivvårdade patienter med covid-19 rapporterats.

Sedan början av pandemin har 72 procent av patienterna som påbörjat intensivvård varit män, se Figur 5A. Under perioden vecka 30 och senare har 70 procent varit män. Andelen av IVA-vårdade som tillhör en riskgrupp var 72 procent totalt respektive 77 procent under perioden vecka 30 och senare. Medelåldern för patienter som påbörjat intensivvård under perioden vecka 30 och senare var 62 år, vilket är högre jämfört med hela pandemin fram till dess, då medelåldern var 59 år. Skillnaden är statistiskt säkerställd. Antalet patienter som intensivvårdats har ökat de senaste tre veckorna bland personer 50 år och äldre, se Figur 5B nedan för åldersfördelning.

Mellan vecka 30 och vecka 43 påbörjade 190 patienter intensivvård. Av dessa har 74 procent skrivits ut och 22 procent avlidit, för övriga 3 procent saknas uppgift om vårdens utfall. I genomsnitt gick det 9 dagar mellan insjuknande och start av intensivvård för dessa fall, jämfört med 11 dagar mellan vecka 10 och vecka 29 (statistisk säkerställd skillnad). Patienterna som skrivits ut från intensivvården under vecka 30 till 43 vårdades i medel 9 dagar inom intensivvården medan de som skrivits ut under vecka 10 till 29 vårdades i genomsnitt 16 dagar (statistiskt säkerställd skillnad). Motsvarande vårdtider för de som avled var 10 respektive 15 dagar (statistiskt säkerställd skillnad).

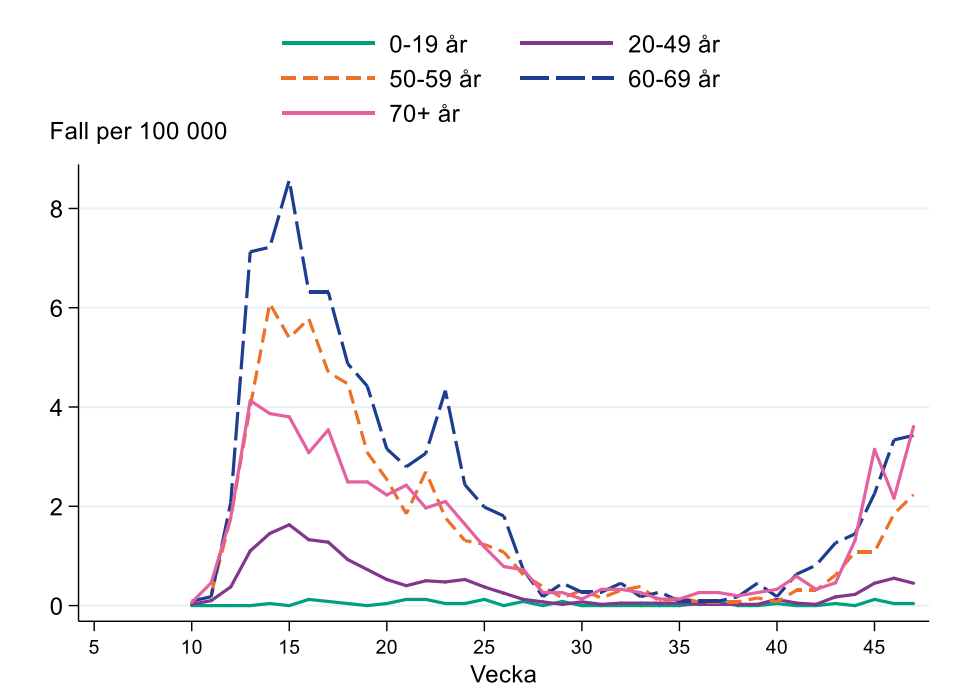
Data över den aktuella beläggningen på sjukhus och intensivvård presenteras dagligen på Folkhälsomyndighetens webbplats på sidan om [analyser och prognoser om covid-19](#), se rubriken *Vårdbelastning – aktuell beläggning*.

Figur 5A. Antal nya intensivvårdade patienter med laboratoriebekräftad covid-19 per kön och vecka.



\*Viss fördröjning i rapporteringen betyder att antalet intensivvårdade patienter per vecka kan komma att revideras.

Figur 5B. Antal nya intensivvårdade patienter med laboratoriebekräftad covid-19 per åldersgrupp och vecka



## Avlidna

### Dödsorsak covid-19

Data över avlidna med underliggande dödsorsak covid-19 publiceras onsdagar varje vecka på [Socialstyrelsens webbplats](#). Där finns statistik över åldersfördelning, regionsfördelning, samsjuklighet samt antal avlidna per dag. För mer information om hur Folkhälsomyndigheten och Socialstyrelsen följer statistiken över avlidna, se [faktablad på Socialstyrelsens webbplats](#).

### Avlidna bekräftade fall

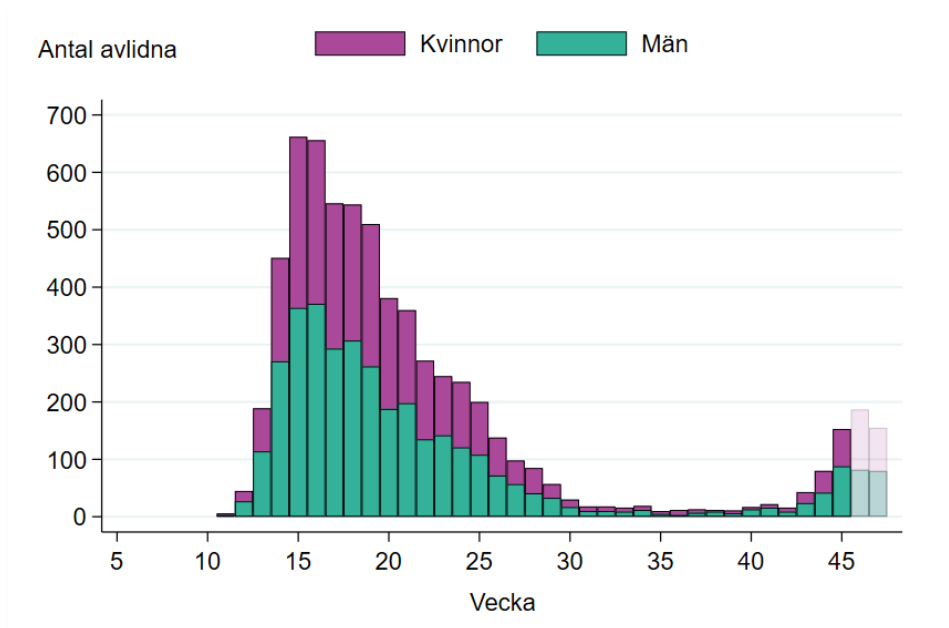
Fram till och med vecka 47 hade 6 512 dödsfall bland personer med bekräftad covid-19-infektion rapporterats med datum då dödsfallet inträffade, se Figur 6A. Ett ökat antal avlidna har rapporterats under de senaste veckorna, fler än 150 dödsfall har hittills rapporterats per vecka för de senaste tre veckorna (vecka 45: 153 dödsfall, vecka 46: 187 dödsfall, vecka 47: 155 dödsfall), jämfört med 43 dödsfall i vecka 43, och 80 dödsfall i vecka 44. Notera att det finns en eftersläpning i statistiken över avlidna och antalet dödsfall är därför preliminära, i synnerhet för vecka 46 och 47. Sedan föregående veckorapport har ytterligare 59 dödsfall rapporterats för vecka 46, jämfört med de 128 som hade rapporterats till förra veckorapporten. Data presenteras enligt avlidendatum i rapporteringssystemet SmiNet. De fåtal dödsfall som finns rapporterade utan dödsdatum (14 dödsfall) ingår inte. I Tabell B2 i tabell- och figurbilagan presenteras antalet avlidna bekräftade fall per vecka undantaget de två senaste veckorna.

Från pandemins start till och med aktuell rapportvecka var medelåldern bland dödsfallen 83 år (medianålder 84 år) och 55 procent av de avlidna var män. I figur 6B visas medianåldern bland dödsfallen fördelat över månaden de inträffat och per kön. Kvinnor har en högre medelålder vid dödsfallet än män under hela perioden. Det finns däremot ingen skillnad över tid varken för män eller kvinnor. Totalt har 90 procent av dödsfallen inträffat bland personer som varit 70 år eller äldre. Fram till och med vecka 47 har 75 personer under 50 år rapporterats avlidna.

Av de avlidna bekräftade fallen sedan pandemins början kommer 45 procent av de avlidna från äldreboenden. Andelen sedan vecka 40 och fram till vecka 45 var 50 procent. Figur 6C visar antalet avlidna bekräftade fall per vecka sedan början av pandemin bland fall som bodde på äldreboende och inte. Av bekräftade fall på äldreboenden under hela pandemin har 34 procent avlidit.

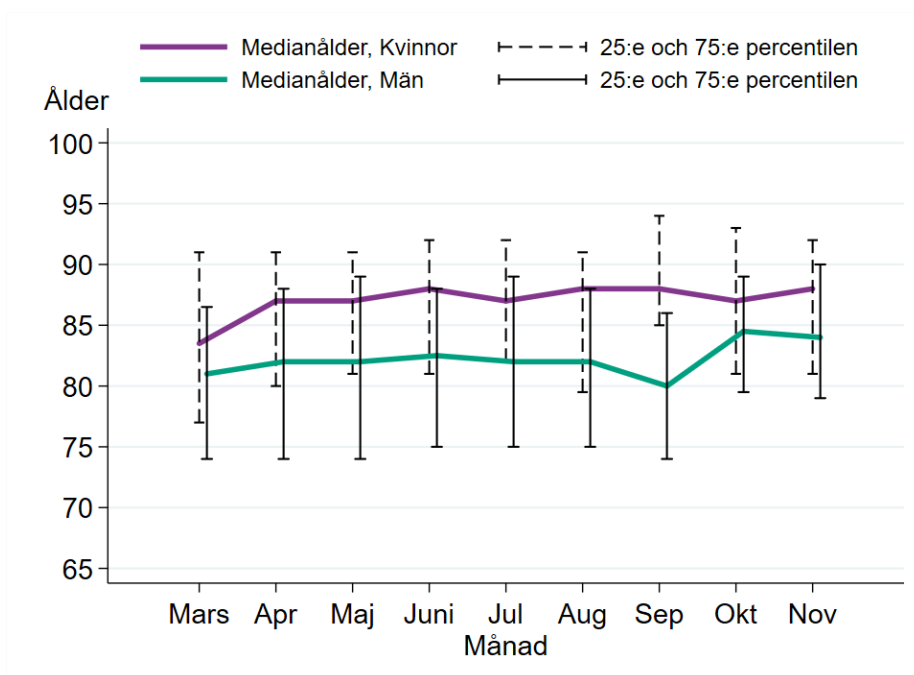


Figur 6. Antal avlidna bekräftade fall per kön per vecka.

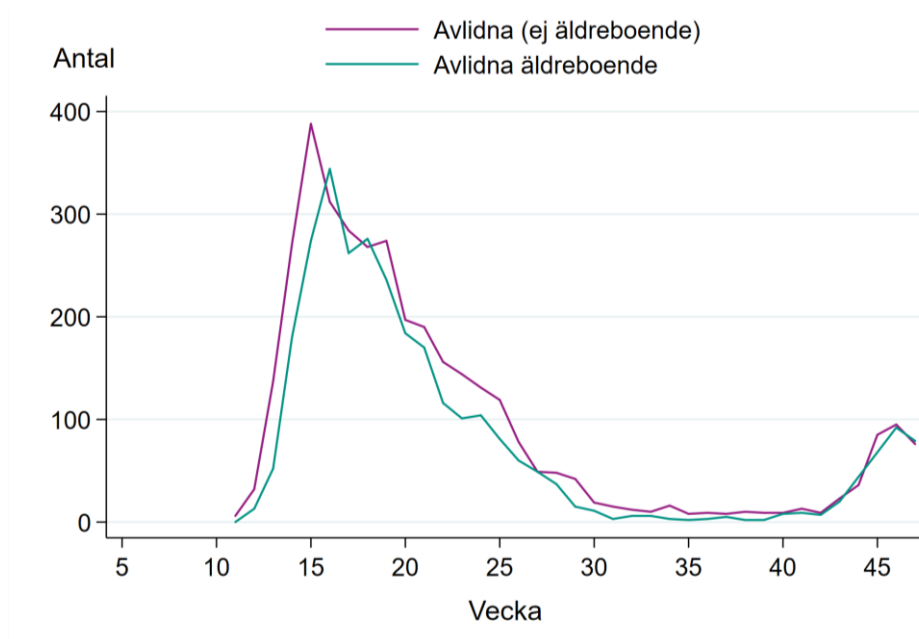


\*Data för de två senaste veckorna är preliminära och förväntas stiga.

Figur 6B. Medianålder per kön bland avlidna bekräftade fall per månad (november månad ofullständiga data).



Figur 6C. Antal avlidna bekräftade fall uppdelat efter fall från äldreboenden och övriga fall.



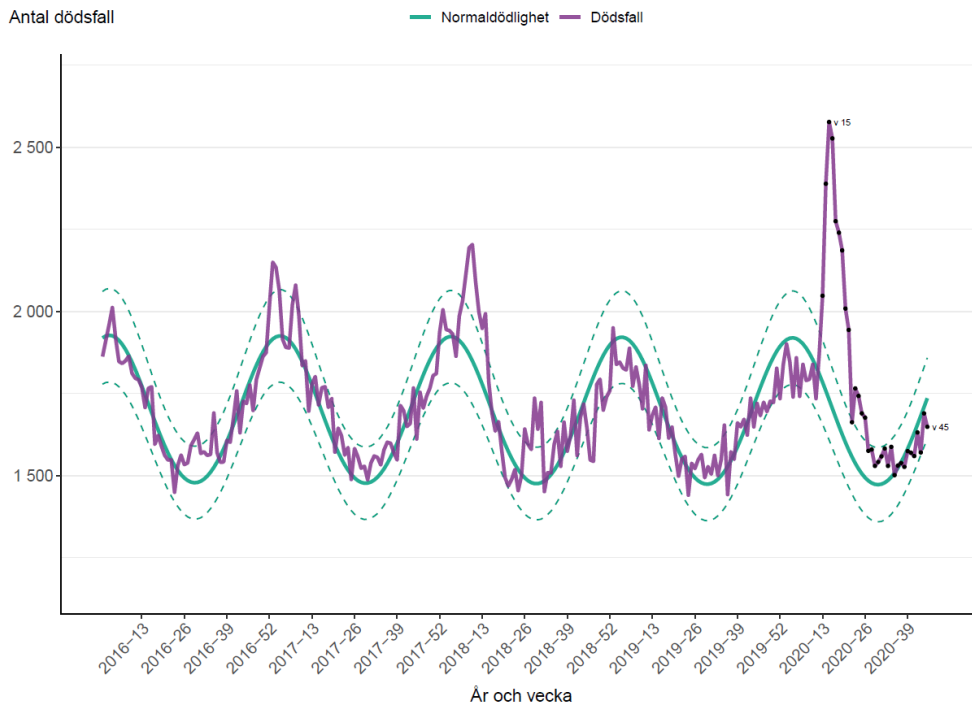
### Överdödlighet

För att komplettera analysen av antalet avlidna laboratoriebekräftade fall analyserar Folkhälsomyndigheten även data på antalet dödsfall i Sverige varje vecka (oavsett orsak) genom en statistisk modell. Läs mer i beskrivning [övervakningssystemen för covid-19](#). Eftersläpning i inrapportering av data gör att det är för tidigt att uppskatta överdödligheten de två senaste veckorna men även längre bak i tiden sker viss efterrapportering av dödsfall.

Baserat på hittills tillgängliga data för vecka 45 bedöms dödligheten inte ligga över normalspannet för årstiden. Tabell B2 i tabell- och figurbilagan visar överdödligheten, antalet avlidna bekräftade covid-19-fall, samt förhållandet mellan dessa. För ytterligare diagram uppdelat på fler redovisningsgrupper, och i relation till antalet avlidna bekräftade fall, se separat rapport som uppdateras veckovis på [Folkhälsomyndighetens webbplats](#) under rubriken *Överdödlighet*.

I Figur 7 nedan ses det förväntade antalet dödsfall i grönt och det verkliga antalet dödsfall i lila. En viss variation i antalet dödsfall är förväntad, vilket illustreras med de streckade linjerna som markerar det 95-procentiga konfidensintervallet för normaldödligheten – det vill säga, om den faktiska dödligheten ligger inom dessa linjer är den inte på en signifikant förhöjd nivå.

Figur 7. Antal dödsfall i Sverige i alla åldrar samt förväntat antal dödsfall per vecka 2016-2020, till och med vecka 45.



Observera att y-axeln på diagrammet börjar vid cirka 1 150.

## Sentinelprovtagning inom öppenvård

Genom sentinelövervakningen tar läkare inom öppenvården näsprov från patienter med influensaliknande sjukdom som Folkhälsomyndigheten analyserar.

Provtagningen är vanligtvis en del av influensaövervakningen och sedan vecka 10 analyseras proverna för covid-19. Under vecka 15 till 39 analyserades proverna endast för covid-19. Övervakningen av influensa påbörjades igen från vecka 40.

För vecka 47 analyserades 31 prover varav 3 prov var positiva för covid-19. På grund av det låga antalet prover är trender inom sentinelövervakningen svårtolkade.

## Luftvägsinfektioner i samhället (Hälsorapport)

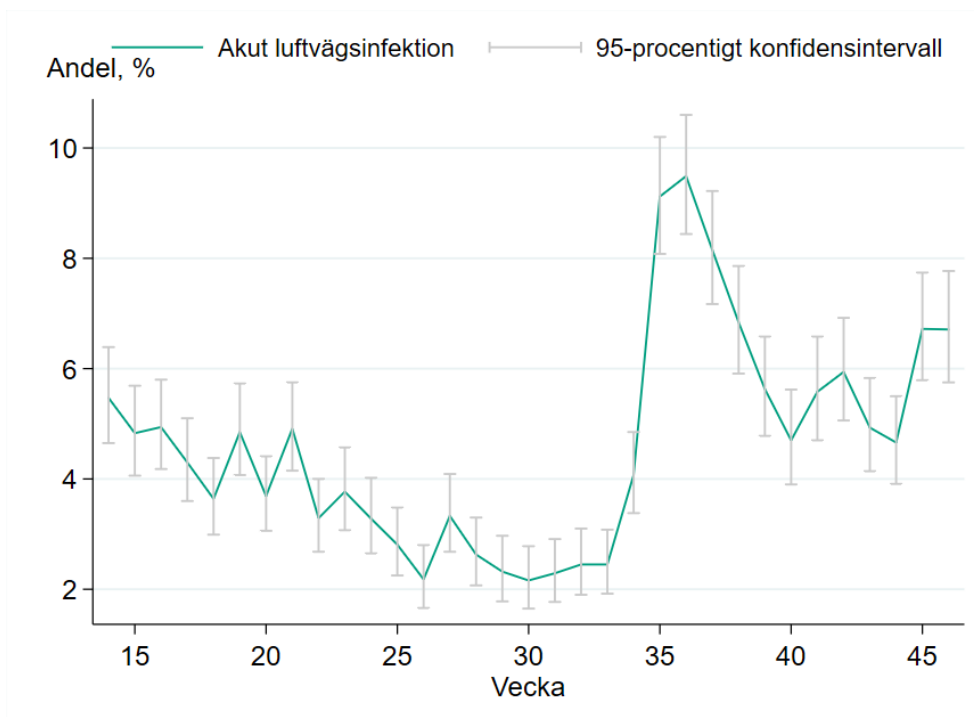
Genom webbpanelen Hälsorapport mäts sjukligheten hos personer oberoende av om de behöver uppsöka läkare eller vad sjukdomen orsakats av. Läs mer i beskrivning [övervakningssystemen för covid-19](#). Data från Hälsorapport viktas för att uppskatta hur svaren skulle se ut i hela Sveriges befolkning. Resultaten presenteras med två veckors eftersläpning eftersom rapporteringen av symtom sker först efter aktuell rapporteringsvecka har avslutats och analyseras veckan därpå.

Analys av Hälsorapports data visar att 6,7 procent av Sveriges befolkning uppskattas ha blivit sjuka i en akut luftvägsinfektion vecka 46, vilket är samma andel som vecka 45, se Figur 8. Värdet var högre än medelvärdet för de tre senaste

veckorna, statistiskt säkerställd ökning. Andelen sjuka är högre bland barn (8,0 procent) än bland vuxna (6,4 procent). Akut luftvägsinfektion har definierats som något av följande symtom: snuva, halsont, andningssvårigheter eller hosta. Många virus orsakar akut luftvägsinfektion vilket betyder att förekomsten av luftvägssymtom inte enbart speglar smittspridningen av covid-19.

En viss slumpmässig variation i andelen som blivit sjuka är förväntad, vilket illustreras med de grå vertikala linjerna som markerar det 95-procentiga konfidensintervallet för varje veckas estimat.

Figur 8. Skattad andel av Sveriges befolkning med akut luftvägsinfektion per vecka, beräknat från rapportering i Hälsorapport 2020. Det 95-procentiga konfidensintervallet visas i grått.



## Tabell- och figurbilaga

### Antal provtagna individer, analyserade tester och antal fall

Tabell B1 nedan visar antalet rapporterade fall, antalet individer med rapporterad positiv laboratorieanmälan i SmiNet, antalet provtagna individer, samt andelen positiva individer per vecka från vecka 40. För uppgifter från föregående veckor, se [arkivsidan för tidigare data](#) samt [arkivsidan över tidigare veckorapporter](#). Eftersom några provtagna individer redan tidigare registrerats som fall, är det viss skillnad på antalet fall och antalet positiva individer respektive vecka. Andelen positiva bedöms vara något under- eller överskattad varje vecka på grund av eftersläpning i rapporteringen av positiva fynd från laboratorier vilka kan härröra från föregående veckor.

Figur B1 visar antal provtagna individer (nukleinsyrapåvisning, PCR-test) för covid-19 per 100 000 invånare per region för de senaste två veckorna. Figur B2 visar andelen positiva individer per region för de senaste två veckorna. Figur B3 visar antalet positiva individer 100 000 invånare per åldersgrupp för de senaste två veckorna. Data är preliminära. Figur B4 visar andelen positiva individer per åldersgrupp för de senaste två veckorna. Data är preliminära.

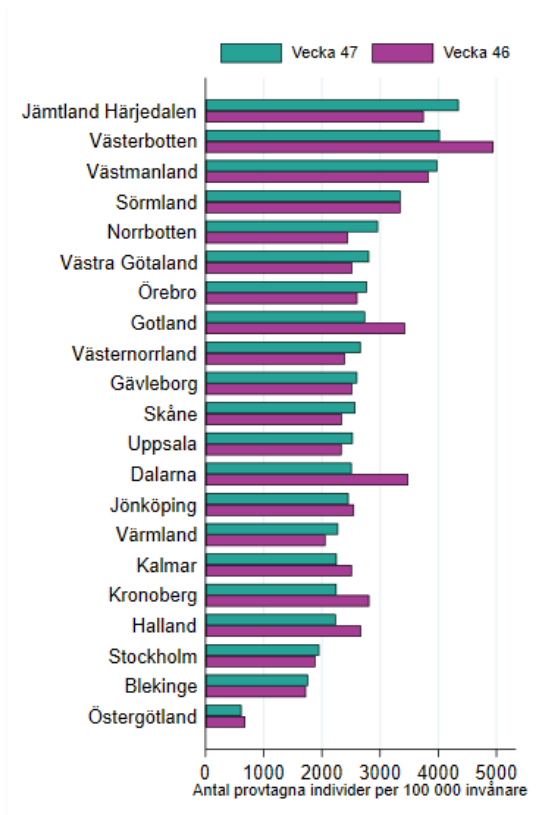
Mer info om antalet genomförda tester samt antalet individer testade för covid-19 finns på [Folkhälsomyndighetens webbplats](#).

Tabell B1. Antalet bekräftade fall, antalet positiva individer, antal provtagna individer och andelen positiva per vecka.\*

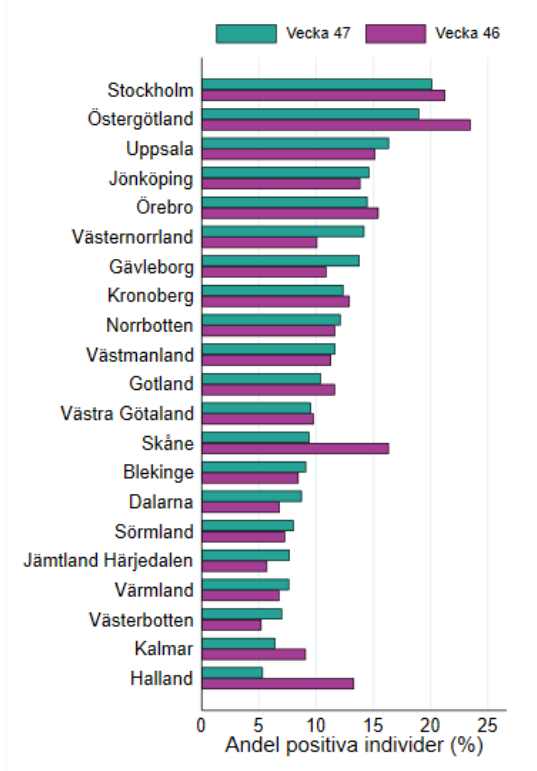
Vecka	Antal fall	Antal positiva individer	Antal provtagna individer	Andel positiva individer
40	3 641	3 713	127 916	2,9 %
41	4 278	4 387	137 108	3,2 %
42	5 620	5 812	148 267	3,9 %
43	9 155	9 335	164 742	5,7 %
44	18 469	18 646	189 301	9,9 %
45	25 412	24 756	228 031	10,9 %
46	31 332	32 705	254 295	12,9 %
47	31 975	30 975	260 710	11,9 %

\* Data är preliminära.

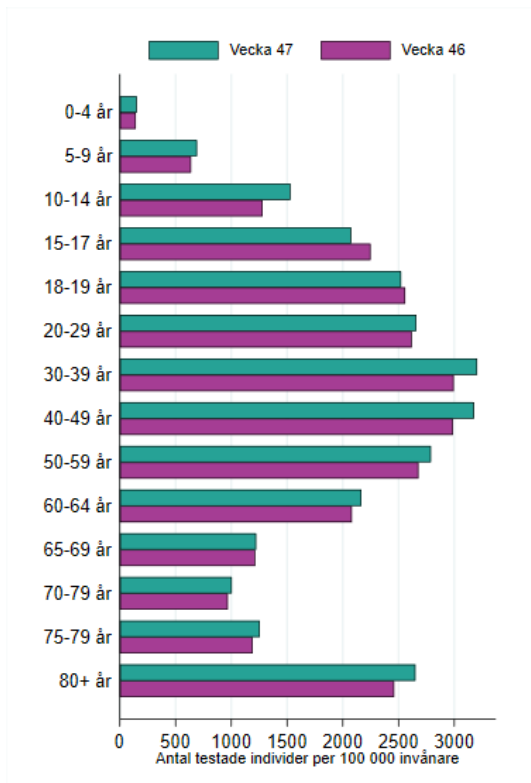
Figur B1. Antal provtagna individer per 100 000 invånare per region för de senaste två veckorna.



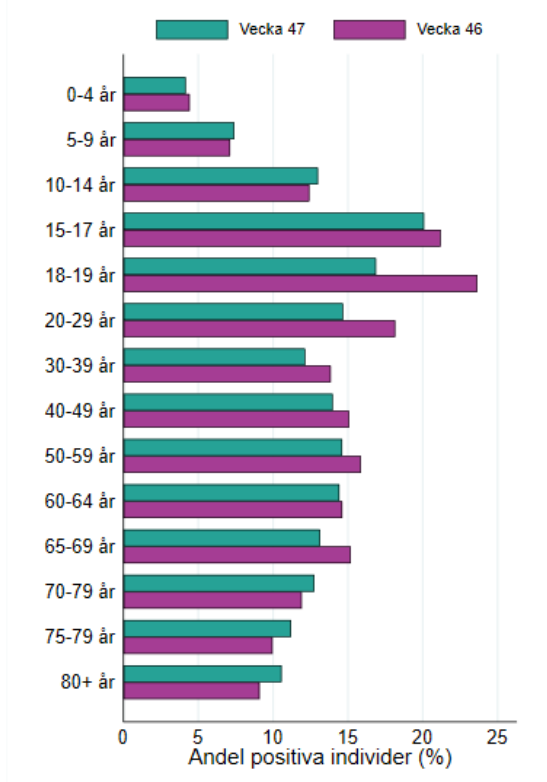
Figur B2. Andel positiva individer per region för de senaste två veckorna.



Figur B3. Antal provtagna individer per 100 000 invånare per åldersgrupp för de senaste två veckorna.



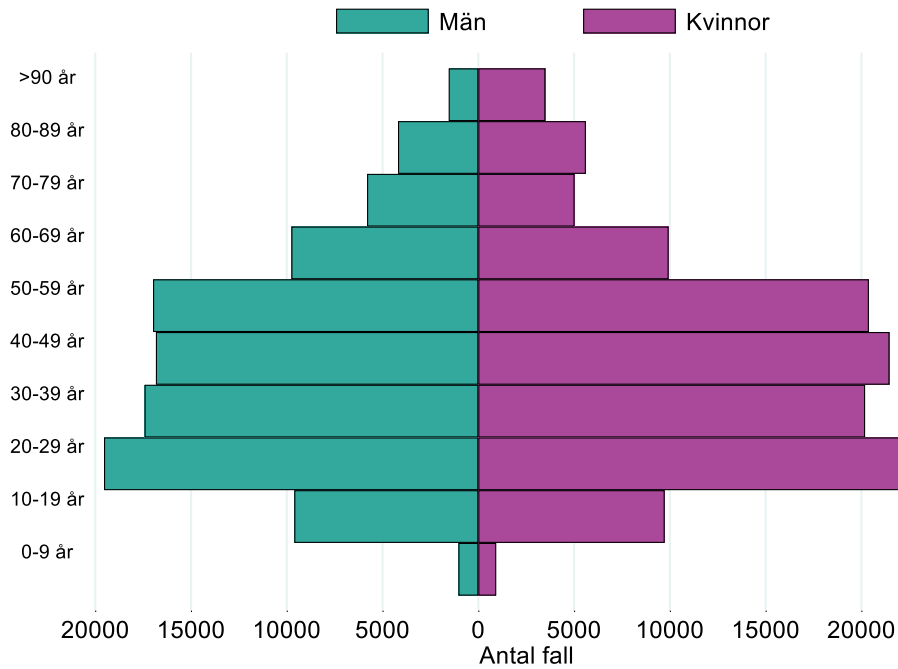
Figur B4. Andel positiva per åldersgrupp för de senaste två veckorna.



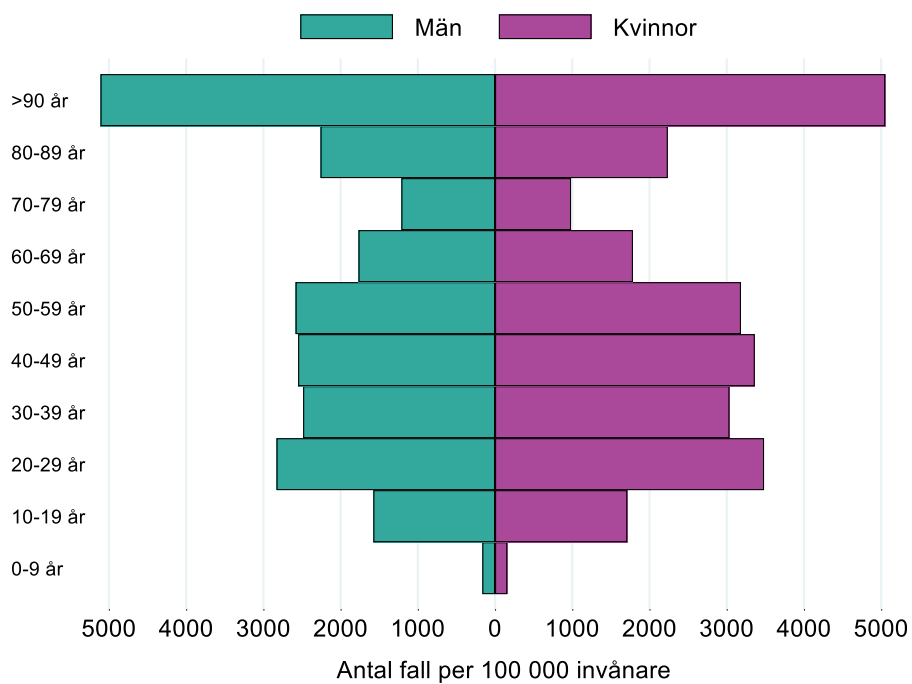
## Ålders- och könsfördelning

Ålders- och könsfördelning för alla fall anmälda hittills visas i antal i Figur B4 och i antal justerat för befolkningens mängd (incidens) i respektive grupp i Figur B5.

Figur B5. Ålders- och könsfördelning av **antalet** covid-19 fall



Figur B6. Ålders- och könsfördelning av **incidensen** av covid-19 fall per 100 000 invånare





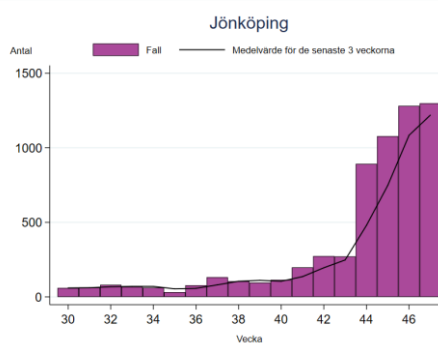
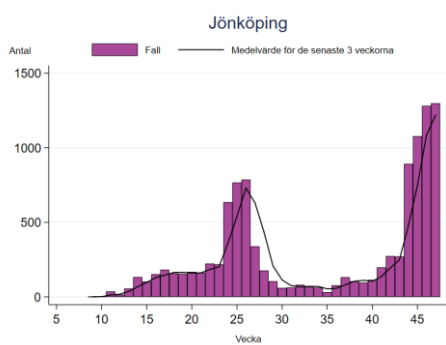
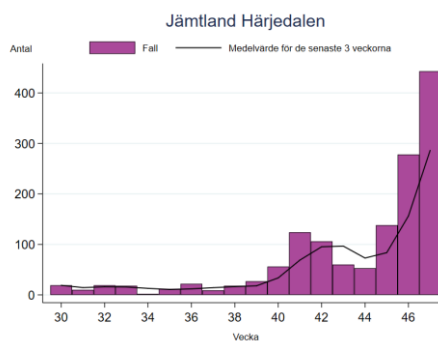
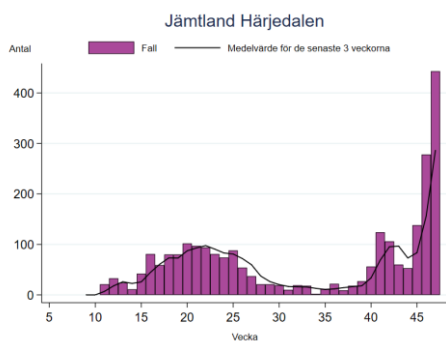
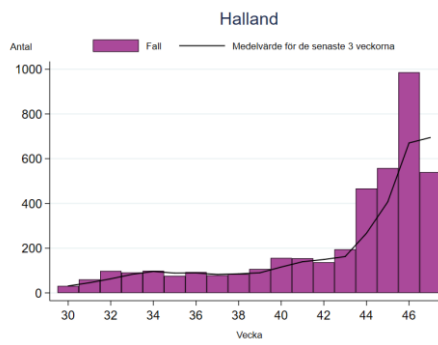
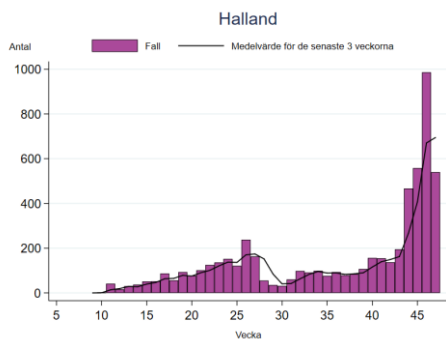
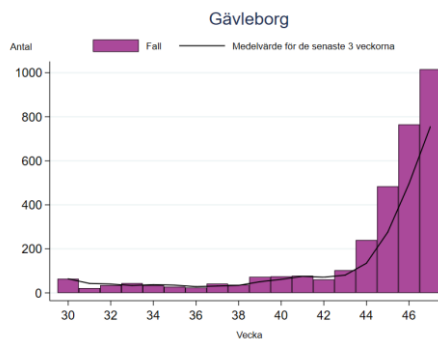
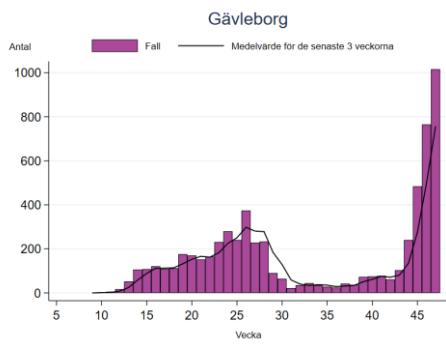
## Antal laboratoriebekräftade fall av covid-19 per region

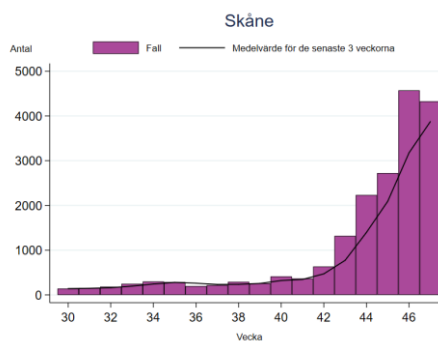
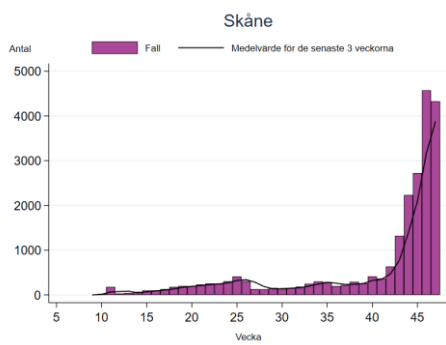
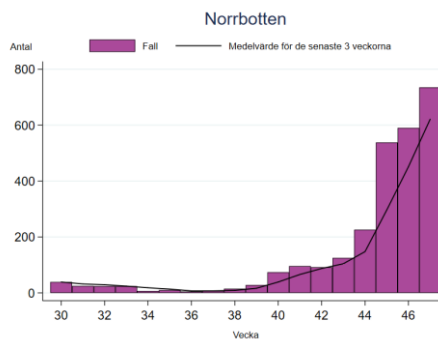
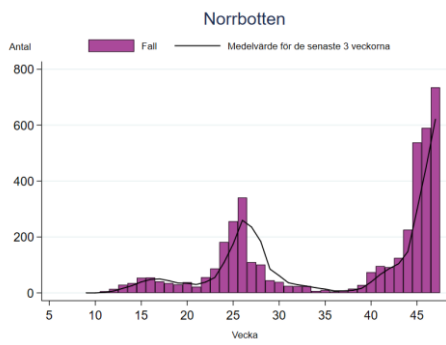
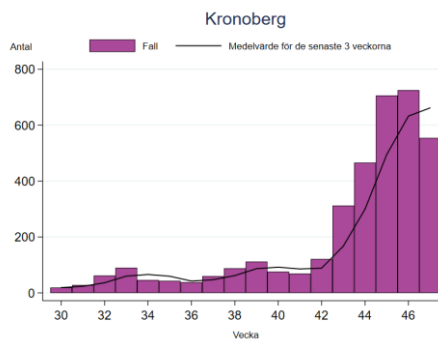
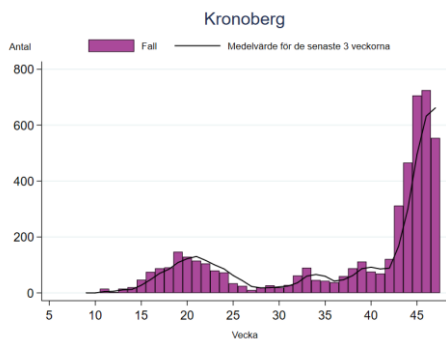
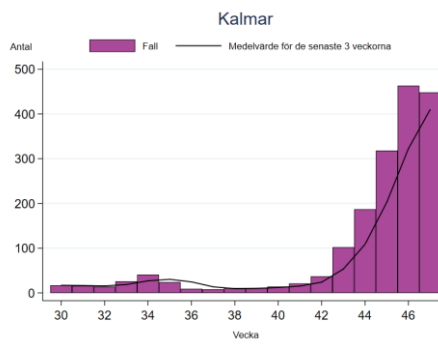
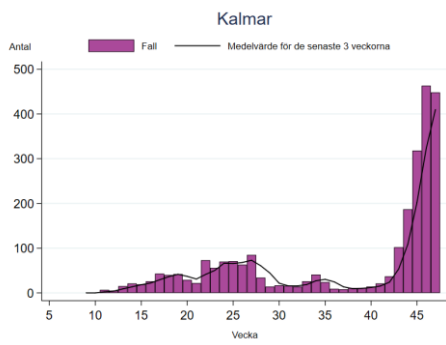
Här presenteras antalet anmälda fall per vecka för varje region för hela perioden samt för perioden från vecka 30. Det rullande medelvärdet över de senaste tre veckorna jämnar ut veckovisa variationer. Mer ingående trendanalyser per regioner presenteras på sidan för [analys och prognos](#).

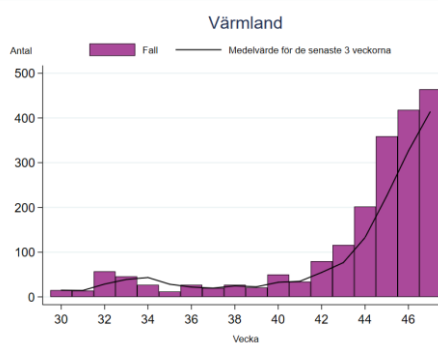
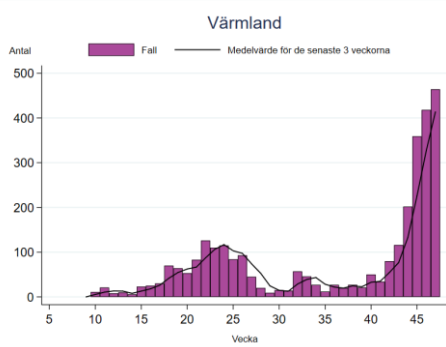
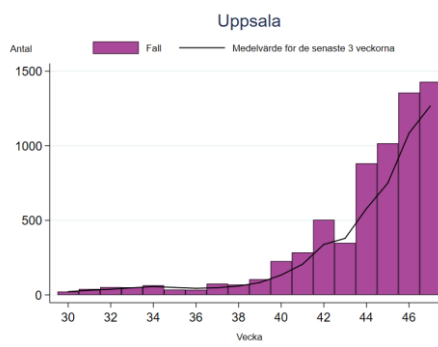
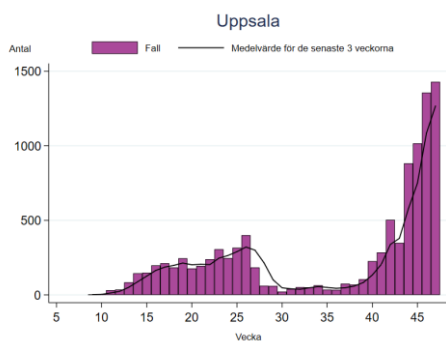
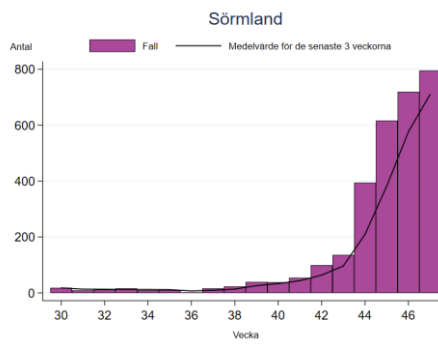
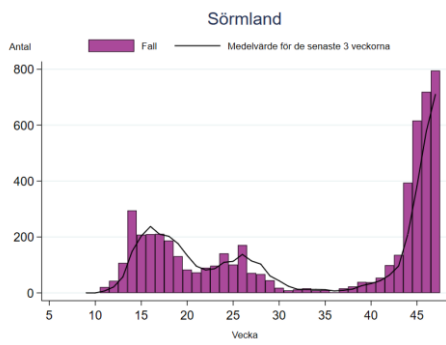
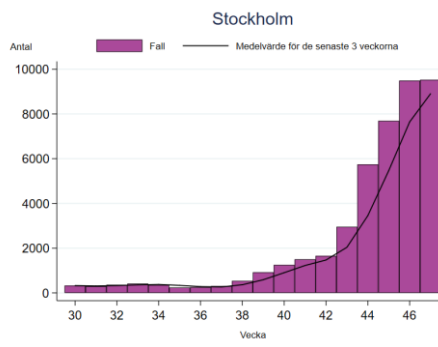
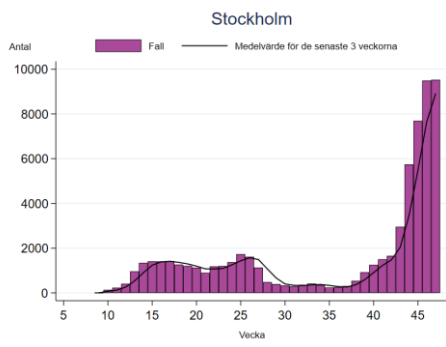
Observera att skalan på y-axeln varierar.

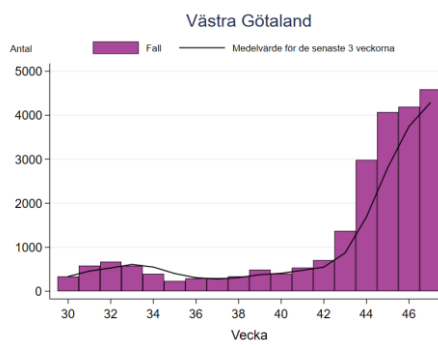
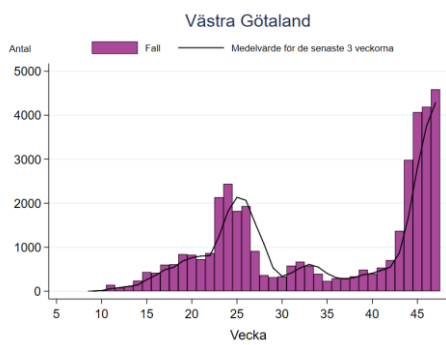
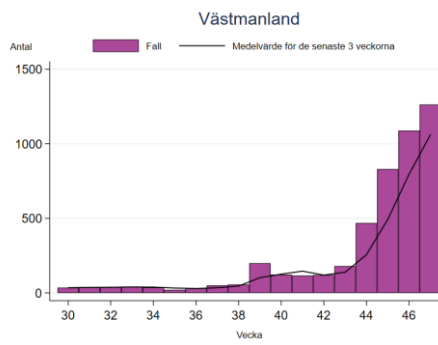
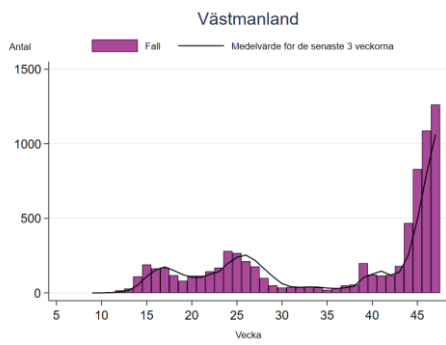
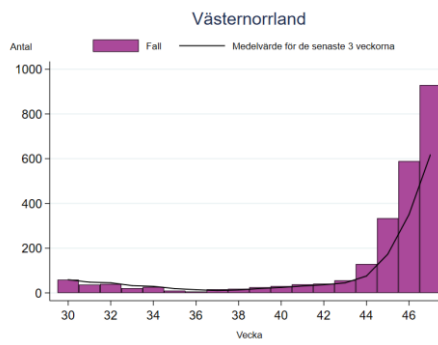
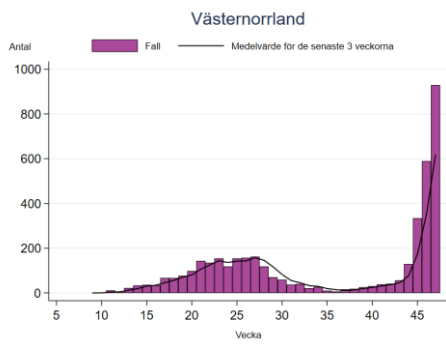
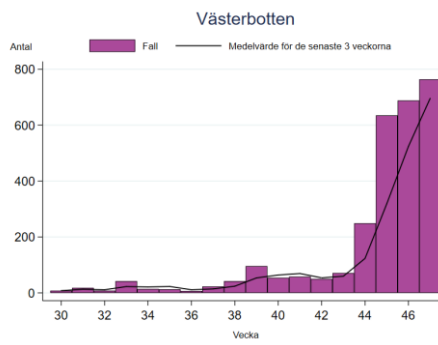
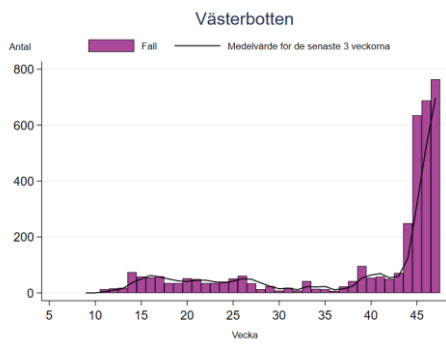
Figur B7. Antal bekräftade fall av covid-19 per vecka för respektive region.

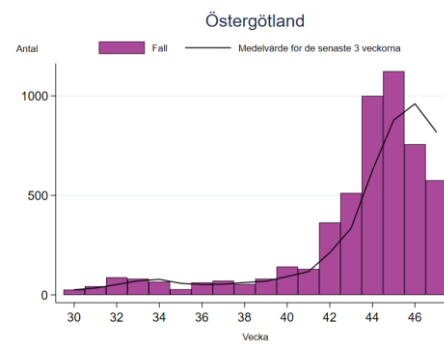
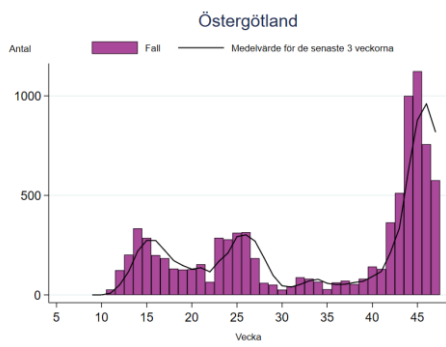
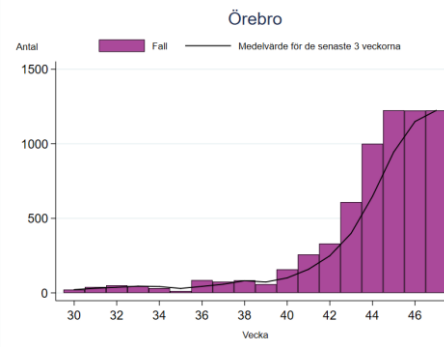
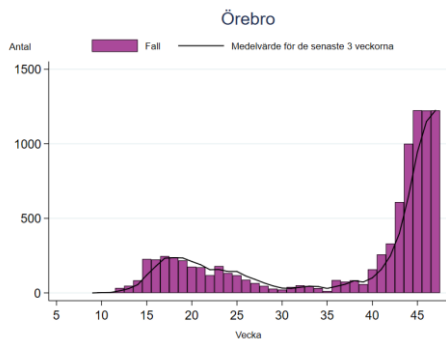








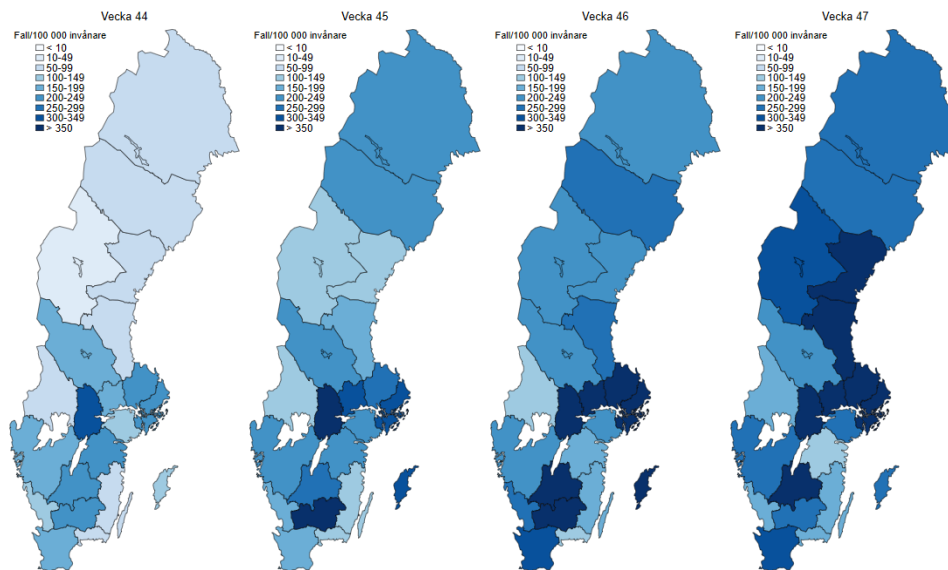




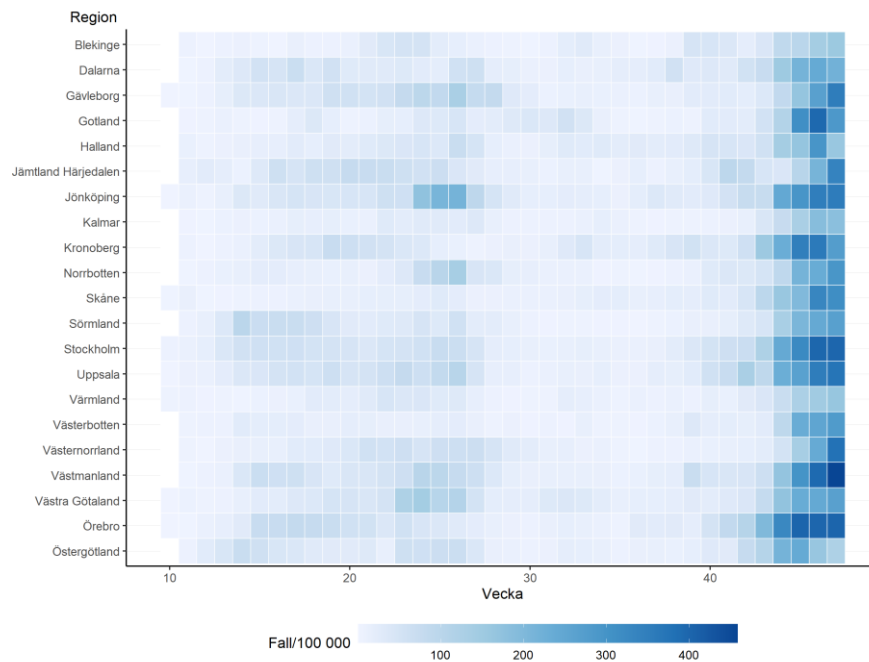
## Incidens av covid-19 per region och vecka

Här presenteras den veckovisa incidensen (antalet anmälda fall per 100 000 invånare) för varje region dels med kartor för de senaste fyra veckorna (Figur B7) och för veckorna 10 till 45 (Figur B8) där varje fyrkant representerar en vecka och region. Veckovisa kartor finns även på Folkhälsomyndighetens [statistiksida](#). Föregående veckors kartor återfinns i tidigare veckorapporter (se [arkivet över veckorapporter](#)).

Figur B8. Incidens av bekräftade fall av covid-19 per vecka för respektive region v 44 till 47.



Figur B9. Incidens av bekräftade fall av covid-19 per vecka för respektive region v 10 till 47.



## Överdödlighet och avlidna bekräftade fall

Tabell B2 visar den uppmätta överdödligheten, antalet avlidna bekräftade covid-19-fall, samt förhållandet mellan dessa varje vecka från vecka 40 framåt. Tidigare veckor finns i veckorapporten för vecka 35 och vecka 45, se [arkivsidan för veckorapporterna](#). Veckor där överdödligheten inte är signifikant förhöjd jämfört med förväntat värde markeras med symbolen  $\times$ . Negativa värden indikerar att dödligheten ligger under det förväntade värdet.

Tabell B2. Uppmätt överdödlighet (antal dödsfall i Sverige i alla åldrar) och antal avlidna bekräftade fall av covid-19 per vecka från vecka 40.

Vecka	Uppmätt över/underdödlighet*	Antal avlidna bekräftade fall*	Andel avlidna bekräftade fall/överdödlighet
40 $\times$	-35	17	-
41 $\times$	-70	22	-
42 $\times$	-24	16	-
43 $\times$	-111	43	-
44 $\times$	-19	80	-
45	-87	153	-

\*Statistiken är preliminär. Endast avlidna med ett fastställt dödsdatum inkluderas i antalet avlidna bekräftade fall.

$\times$  Värdet är inte signifikant högre eller lägre än baslinjen för normaldödlighet, baserat på det 95-procentiga konfidensintervallet.

- En andel anges inte vid underdödlighet.