



Folkhälsomyndigheten

Veckorapport om covid-19, vecka 50

Denna rapport publicerades den 18 december 2020 och redovisar läget för covid-19 till och med vecka 50 (7 – 13 december).

Läget i Sverige

Det sker fortfarande en omfattande smittspridning i hela landet och antalet patienter som läggs in på sjukhus är högt. En överdödlighet ses sedan vecka 47. Vid och inför [firande av kommande helger och högtider](#) är det av yttersta vikt att alla hjälps åt att minska smittspridningen. Från och med den 14 december gäller skärpta nationella [föreskrifter och allmänna råd](#) om allas ansvar att förhindra smitta av covid-19. Alla i samhället, både individer och verksamhetsansvariga, har en skyldighet att vidta åtgärder för att förhindra smittspridning. Syftet med råden är att minska fysisk kontakt mellan människor för att ytterligare bromsa spridningen av covid-19.

Under vecka 50 rapporterades nästan 44 000 bekräftade fall, vilket är en ökning med 19 procent jämfört med vecka 49. Nationellt var incidensen 423 fall per 100 000 invånare under vecka 50. Incidensen över 14 dagar (vecka 49 och 50 sammanlagt) var 779 fall per 100 000 invånare. Under vecka 50 provtogs knappt 271 000 personer, vilket är 4 procent fler än vecka 49 då drygt 261 000 personer provtogs.

Det finns regionala skillnader i smittspridningen och i mer än hälften av regionerna ses en fortsatt ökning jämfört med medelvärdet för föregående tre veckor. Incidensen var vecka 50 högst i region Skåne (665 per 100 000), följt av Gävleborg (542 per 100 000), Västernorrland (492 per 100 000), Stockholm (476 per 100 000) och Västmanland (465 per 100 000).

Från vecka 47 syns åter igen en överdödlighet i Sverige. Överdödligheten ses bland befolkningen 70 år och äldre, och i högre grad för män än för kvinnor, i linje med statistiken över avlidna bekräftade fall. Antalet avlidna inom 30 dagar efter en covid-19-diagnos har ökat kraftigt de senaste veckorna och för vecka 48 har hittills 407 avlidna bekräftade fall rapporterats. Eftersläpning i inrapportering av data gör att det är för tidigt att uppskatta trender de två senaste veckorna, men även längre bak i tiden sker viss efterrapportering av dödsfall.

Hittills har 1 850 patienter rapporterats nyinlagda på sjukhus under vecka 48, vilket kan jämföras med 2 100 under vårens mest intensiva vecka. Antalet nya intensivvårdade patienter är ungefär lika många som föregående vecka, hittills har 153 nya intensivvårdade patienter med bekräftad covid-19 rapporterats för vecka 50. Antalet kan förväntas öka något på grund av eftersläpande rapportering.

I veckans rapport kan du läsa mer om inrapporterade utbrott, den epidemiologiska utvecklingen i Europa samt om resultat från den senaste undersökningen av förekomsten av covid-19 i Sverige.

Läget i världen

Antalet bekräftade covid-19 fall i världen var nästan 71 miljoner i slutet av vecka 50, varav nästan 15 miljoner fall i EU/EES och Förenade konungariket Storbritannien och Nordirland. Antalet fall i världen förändras ständigt. För aktuellt läge, se den europeiska smittskyddsmyndigheten [ECDC](#) och Världshälsoorganisationen [WHO](#). Se även respektive organisations interaktiva visualiseringar via [ECDC:s dashboard](#) och [WHO:s dashboard](#).

Vad visar övervakningssystemen?

I Tabell 1 sammanfattas uppgifter från de olika övervakningssystem som används för covid-19. Övervakningen är kontinuerligt under utveckling, läs mer om [övervakningssystemen för covid-19](#) (uppdaterad 21 augusti 2020).

Tabell 1. Övervakningsdata för aktuell vecka per system.

Övervakningssystem	Vecka 50*	Förändring jämfört med föregående 3 veckors medelvärde
Laboriebaserad övervakning	Provtagna individer (PCR-test): 270 944	Ökning
	Andel positiva tester: 17,1 %	Ökning
	Antal fall: 43 653	Ökning
SIRI - Svenska Intensivvårdsregistrets Influensaregistrering	Nya inlagda patienter: 153	Oförändrad
Överdödlighet	Överdödlighet vid gränsen till statistisk signifikans för vecka 48	***
Hälsorapport	Skattad andel av befolkningen som insjuknade i akut luftvägsinfektion vecka 49: 5,0 %	Oförändrad**

* Fördröjning av rapportering av data gör att data för aktuell vecka är preliminära. Förändringar som inte är statistiskt säkerställda noteras som oförändrade.

** Jämförelse rapporterad vecka mot medelvärdet föregående tre veckor.

*** Det går inte att skatta trenden i realtid på grund av eftersläpning i rapporteringen.

Data är preliminära och kommer att kompletteras i efterhand.

Kontakt angående rapporten: info@folkhalsomyndigheten.se.

Innehållsförteckning

Veckorapport om covid-19, vecka 50.....	1
Läget i Sverige	1
Läget i världen	2
Vad visar övervakningssystemen?	2
Kommentarer till statistiken	4
Fördjupad statistik.....	6
Antal provtagna individer och antal fall	6
Ålders- och könsfördelning	8
Fall på äldreboenden	11
Geografisk fördelning.....	12
Sjukhusvårdade fall	14
Avlidna	16
Sentinelprovtagning inom öppenvård	19
Utbrott	19
Luftvägsinfektioner i samhället (Hälsorapport).....	23
Specialavsnitt.....	24
Undersökning av förekomsten av covid-19 i Sverige.....	24
Epidemiologisk utveckling i Europa.....	24
Tabell- och figurbilaga	26

Kommentarer till statistiken

Över tid har det skett förändringar i provtagningen för covid-19. Initialt (från vecka 4) provtogs personer som vistats i områden med känd smittspridning av covid-19. Den 13 mars (vecka 11) ändrades provtagningen eftersom situationen förändrats i delar av Sverige ([läs mer om ändringen den 13 mars](#)). För att skydda de mest utsatta grupperna i samhället från smitta prioriterades provtagning av personer som var i behov av vård på sjukhus samt personal inom vård och äldreomsorg med misstänkt covid-19. Vissa regioner har fortsatt med att smittspåra kontakter och därför provtagit en bredare grupp. I mitten av april presenterade Folkhälsomyndigheten en [nationell strategi för att utöka provtagningen](#) för covid-19. En uppdaterad strategi [publicerades 5 maj](#). Den 5 juni gav [Regeringen uppdrag](#) till Folkhälsomyndigheten och till [länsstyrelserna](#) att säkerställa flöden av storskalig testning. Kapaciteten har ökat successivt och påverkar antalet fall som bekräftas samt att andelen rapporterade fall som inte är i behov av sjukhusvård ökar.

Provtagningen bland barn har under större delen av pandemin fokuserats på de barn som kommit till vården för sina symtom. Folkhälsomyndigheten rekommenderade den 31 augusti att barn från förskoleklass och uppåt bör provtas om de uppvisar symtom för att om möjligt kunna återgå till skolan om de testat negativt för covid-19. Under veckorna i samband med skolstart och tillbakagång i arbete efter semestern syns en ökning av antalet provtagna och [den bredare provtagningen](#) medför att fler skolbarn provtas. Barn under 6 år rekommenderas att i första hand stanna hemma när de är sjuka, utan provtagning. Mer finns att läsa på [Folkhälsomyndighetens webbplats](#).

Efterfrågan på testning har sedan början av november varit större än tillgången i flera regioner. Därför införde Folkhälsomyndigheten en rad åtgärder i samarbete med regionerna med start 18 november för att se till att de som verkligen behöver testa sig också kan göra det, läs mer om [ansvarsfull testning](#). Förändringar i provtagningen under olika delar av pandemin påverkar möjligheten att följa utvecklingen över tid eftersom olika grupper har provtagits i varierande omfattning under olika tidsperioder.

Insamlingen av data över testade individer sker på aggregerad nivå genom frivillig veckovis rapportering från landets laboratorier. Sedan vecka 40 rapporteras data över antalet testade individer per åldersgrupp. Se även *Antal provtagna individer, analyserade tester och antal fall* i tabell- och figurbilagan samt [Folkhälsomyndighetens webbplats](#).

För statistik om fall på äldreboenden hänvisas till [Socialstyrelsens statistik bland äldre utifrån boendeform](#). Antalet fall på äldreboenden under mars-april är inte fullt jämförbart med antalet efter denna period på grund av skillnader i provtagningen över tid.

Uppgifterna om sjukhusvårdade fall baseras på socialstyrelsens särskilt insamlade slutenvårdsdata från regionerna samt patientregistrets månadsrapportering. Data som ingår är förstagångsvårdkontakter med diagnoskod covid-19 (U07.1-U07.2) som huvud- eller bidiagnos eller vårdkontakter som saknar diagnoskod men där patienten fått en laboratoriebekräftad diagnos enligt SmiNet inom fyra veckor innan eller två veckor efter inskrivningsdatum. I statistiken räknas en patient bara en gång även om det skulle förekomma fler än ett vårdtillfälle. Patienter som läggs in direkt på intensivvårdsavdelning ingår i statistiken över sjukhusinlagda patienter. Inrapportering sker med viss eftersläpning varför antalet de senaste 4 veckorna är preliminära. Även data från tidigare veckor kompletteras, då enstaka regioner har lång fördröjning i rapporteringen. Det slutgiltiga antalet patienter som vårdats på sjukhus kommer att förändras allt eftersom det inkommer mer uppgifter till Socialstyrelsen. Läs mer om data samt se ytterligare sammanställningar på [Socialstyrelsens webbplats](#). Statistiken på webbplatsen uppdateras varje vecka.

Statistiken över avlidna i veckorapporten baseras på data som hittills rapporterats till Folkhälsomyndigheten, skillnader mot den regionala rapporteringen förekommer. Dödsfallen innefattar personer som har fått en laboratoriebekräftad covid-19 diagnos och är rapporterade som avlidna i databasen SmiNet. Dödsfallen har antingen rapporterats avlidna av behandlande läkare eller har enligt folkbokföringen avlidit inom 30 dagar efter en covid-19-diagnos. I ett begränsat antal fall kan det vara känt av Smittskyddsmyndigheten att dödsorsaken inte varit relaterad till covid-19 och då tas dödsfallet bort ur statistiken.

Data som presenteras i rapporten är preliminära och kan komma att kompletteras i efterhand. De presenteras enligt de uppgifter som finns i respektive övervakningssystem. Där uppgift om kön presenteras gäller det juridiskt kön.

Den 26 november ändrades [falldefinitionen](#) för vad som skall betraktas som ett bekräftat fall av covid-19 till att även inkludera påvisning av antigen, tidigare ingick enbart de som provtagits och analyserats för pågående infektion med nukleinsyrapåvisning (PCR-test). I antalet bekräftade fall ingår inte fall med positivt antikroppstest.

Se [statistik över genomförda tester](#) där även antikroppstest redovisas.

Fördjupad statistik

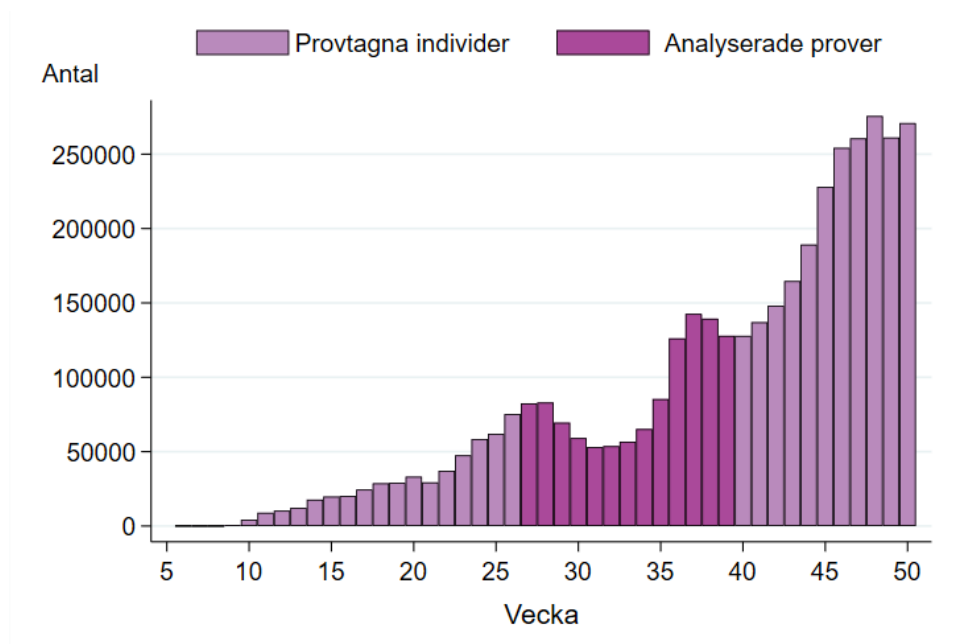
Antal provtagna individer och antal fall

Under vecka 50 provtogs 270 944 individer, jämfört med 261 229 individer under vecka 49, se Figur 1A. Under vecka 50 rapporterades 46 210 individer med positivt provsvar, vilket motsvarar 17,1 procent av de provtagna individerna. Jämfört med föregående vecka (14,4 procent) är det en högre andel, se Figur 1B. Andelen positiva bedöms vara något under- eller överskattad varje vecka på grund av eftersläpning i rapporteringen av positiva fynd från laboratorier vilka kan härröra från föregående veckor.

Fram till och med vecka 50 har totalt 337 782 bekräftade fall rapporterats. Under vecka 50 rapporterades 43 653 bekräftade fall, vilket är en ökning med 19 procent jämfört med föregående vecka (då 36 844 fall rapporterades, justerat från föregående veckorapport), se Figur 1C. Fram till och med vecka 50 har, av det totala antalet fall, drygt 250 fall diagnosticerats endast med antigen test. Vecka 50 var det 205 fall som diagnosticerats endast med antigen test. Nationellt var incidensen 423 fall per 100 000 invånare under vecka 50. Incidensen över 14 dagar (vecka 49 och 50 sammanlagt) var 779 fall per 100 000 invånare.

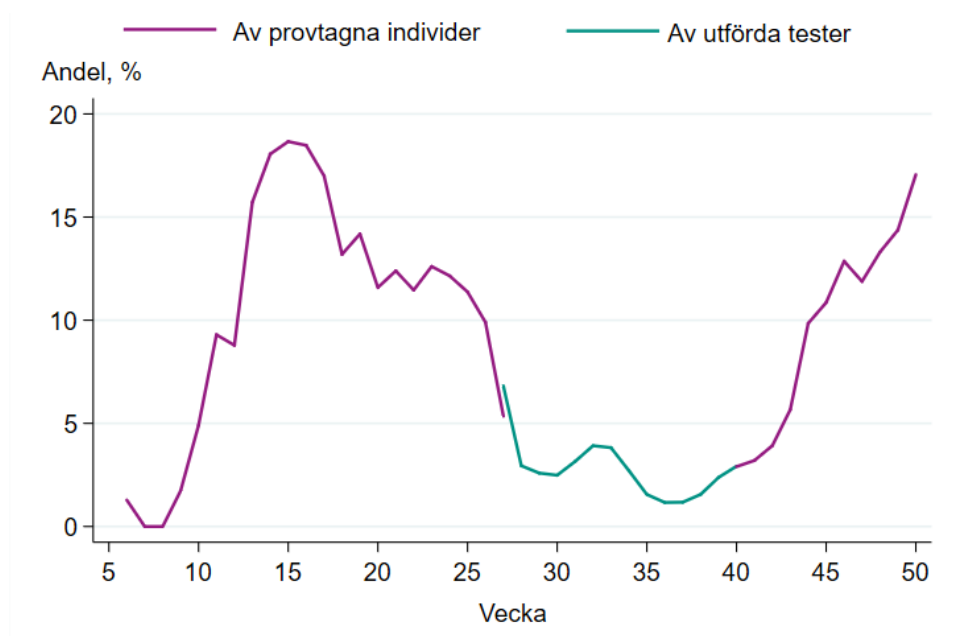
I Figur 1A visas antalet provtagna individer per vecka fram till och med vecka 26, därefter visas antalet utförda tester. Från vecka 40 visas åter antalet provtagna individer per vecka. Se även tabell- och figurbilagan Tabell B1 samt Figur B1 och B3. Mer information om testning finns på [Folkhälsomyndighetens webbplats](#). Figur 1C har två färgskiftningar för att förtydliga att provtagningen under perioden före vecka 23 i stor utsträckning endast utfördes bland personer inom prioriterade grupper, medan provtagningen under perioden efter utökades till att innefatta alla med symptom (läs mer under *Kommentarer till statistiken*). Eftersom provtagningsstrategierna skiljt sig åt under dessa två perioder är det inte möjligt att rakt av jämföra antalet rapporterade fall mellan de olika tidsperioderna.

Figur 1A. Antal provtagna individer per vecka för vecka 6 till 26 samt från vecka 40, och antal utförda tester vecka 27 till 39.

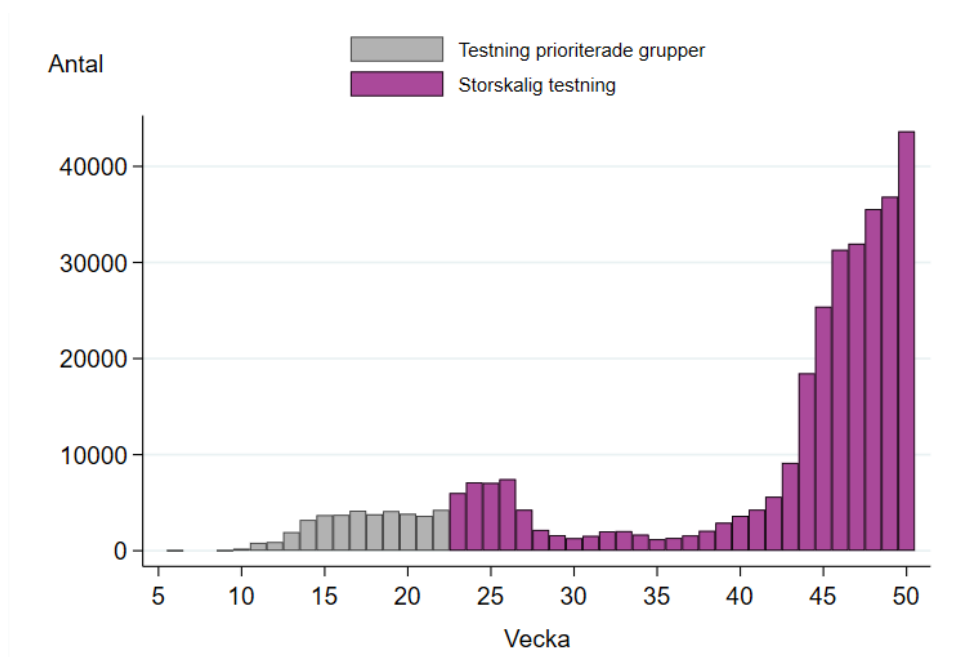


Figuren inkluderar inte fall diagnostiserade inom sentinelövervakningen.

Figur 1B. Andel positiva av provtagna individer (vecka 10 till 27) respektive andel positiva av utförda tester (från vecka 27 till och med vecka 40) samt negativa och bekräftat positiva individer från vecka 40.



Figur 1C. Antal bekräftade fall av covid-19 per vecka uppdelat efter testning av prioriterade grupper och storskalig testning.



Figuren inkluderar inte fall diagnostiserade inom sentinelövervakningen.

Ålders- och könsfördelning

Antalet provtagna individer per 100 000 invånare i varje åldersgrupp i vecka 50 var högst bland personer 30–39 år, 40–49 år och 80 år och äldre (se Figur B3 i tabell- och figurbilagan). Andelen testade individer som var positiva för covid-19 i vecka 50 var högst bland personer 15–17 år och 18–19 år, där 31 respektive 28 procent av de provtagna personerna fått en positiv laboratoriediagnos (se Figur B4 i tabell- och figurbilagan). För 13,3 procent av de provtagna individerna i vecka 50 saknas uppgift om ålder vilket medför att andelen positiva per åldersgrupp överskattas.

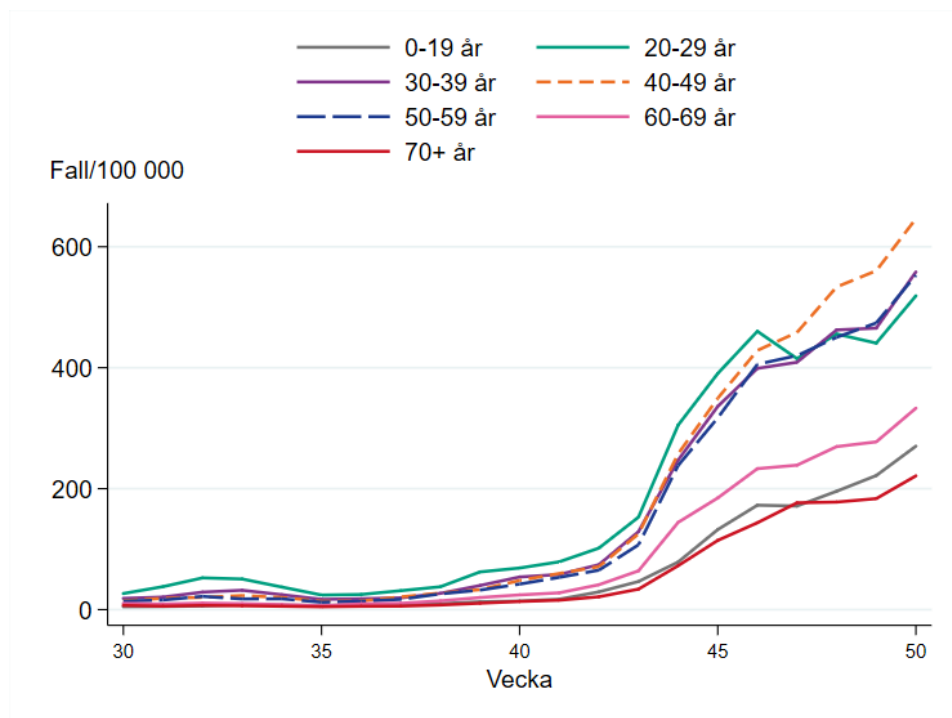
Under vecka 50 var incidensen statistiskt säkerställt högre i alla tioåriga åldersgrupper jämfört med medelvärdet av incidensen under föregående tre veckor (vecka 47–49). Incidensen var högst i åldersgruppen 40–49 år, följt av 30–39, 50–59 år och 20–29 år. I Figur 2A visas incidensen av bekräftade fall (fall per 100 000 invånare) per vecka och åldersgrupp från vecka 30 framåt.

Medianåldern av bekräftade fall över hela pandemin är 42 år (interkvartilintervall: 27–55 år) och 41 år (interkvartilintervall: 26–54 år) över de senaste tre veckorna (vecka 48–50). Figur 2B visar det totala antal bekräftade fall (övre diagrammet) samt incidensen per åldersgrupper 100 000 invånare (nedre diagrammet) från vecka 10 till och med aktuella rapportvecka. Varje fyrkant i nedre diagrammet representerar en vecka och åldersgrupp. En mer orange-gul färg visar på en högre incidens, en mörkare blå färg visar på en lägre incidens. Incidenstalen per åldersgrupp och vecka framgår också i figur 2A. Skillnaderna i åldersfördelning

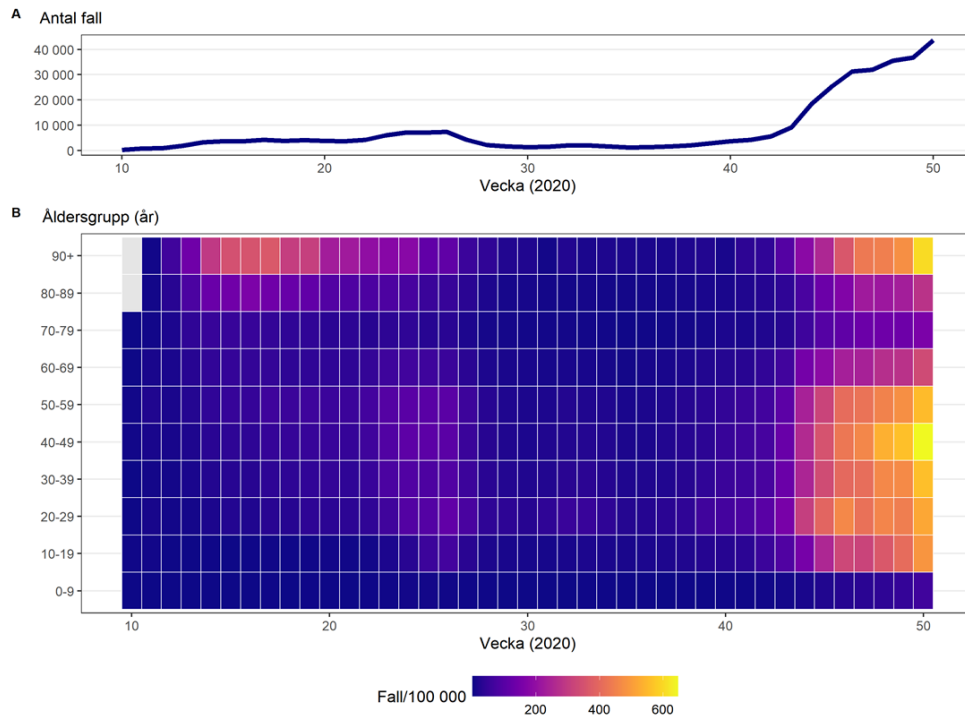
mellan våren och hösten speglar vilka grupper som provtas. I figur B3 och B4 i tabell- och figurbilagan visas hur provtagningen och andelen positiva förändrats i åldersgrupperna sedan vecka 40.

Bland nya bekräftade fall under vecka 50 var 53 procent kvinnor, 47 procent män och för 28 fall saknas uppgift på kön. Ålders- och könsfördelning för alla fall visas i antal i Figur B5 i tabell- och figurbilagan och i incidens i respektive grupp i Figur B6 i tabell- och figurbilagan.

Figur 2A. Incidens av bekräftade fall per vecka och åldersgrupp (fall per 100 000 invånare), vecka 30 till och med aktuell rapportvecka.



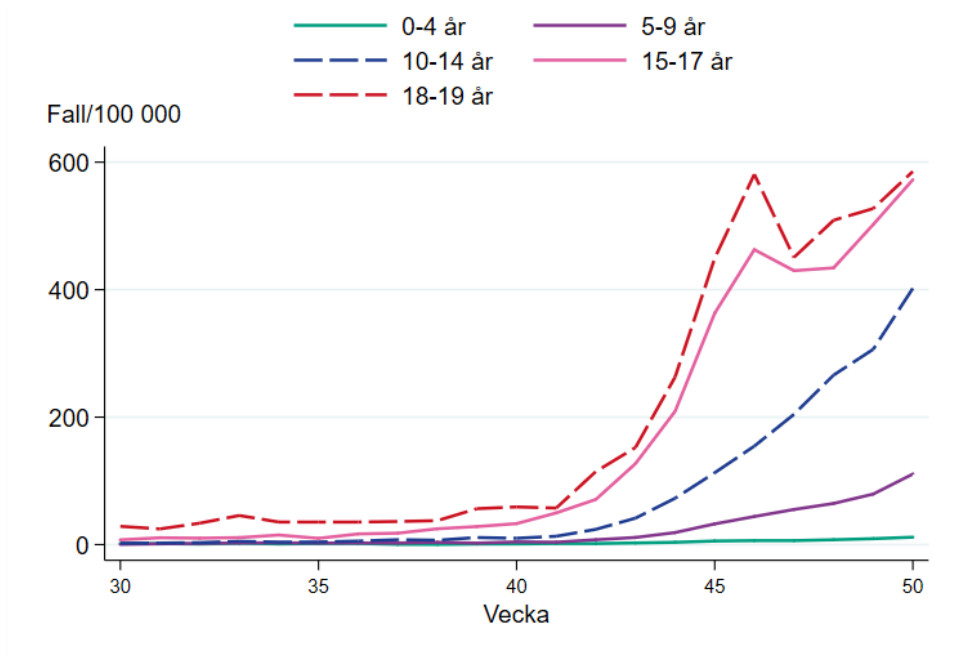
Figur 2B. Antal bekräftade fall av covid-19 per vecka (A) och incidens av bekräftade fall per vecka och åldersgrupp (fall per 100 000 invånare) (B).



Fall bland barn och ungdomar

För att följa utvecklingen bland barn och ungdomar har fallen under 20 år delats upp i snävare åldersgrupper och visas från vecka 30 framåt i Figur 2C. Fallen i gruppen 0–19 år stod för 15 procent av det totala antalet fall som rapporterades under vecka 50. Bland barn från 5 års ålder och ungdomar upp till och med 19 år ses högst incidens vecka 50 bland 18–19- och 15–17-åringar, och lägst bland 5–9-åringar. Under vecka 50 var incidensen i alla åldersgrupperna under 20 år högre jämfört med de senaste tre veckornas (vecka 47–49) medelvärde (statistiskt säkerställda ökning). Förskolebarn rekommenderas främst att stanna hemma vid symtom utan provtagning vilket gör att denna grupp inte är jämförbar med de äldre barnen.

Figur 2C. Incidens av bekräftade fall per vecka och åldersgrupp (fall per 100 000 invånare), för personer upp till 19 år, vecka 30 till och med aktuell rapportvecka.



Fall på äldreboenden

För aktuell statistik om fall på äldreboende hänvisas till [Socialstyrelsens statistik bland äldre utifrån boendeform](#). Antalet fall på äldreboenden under vecka 49 är högre än högsta antalet under mars-april. Eftersom man i början av pandemin inte hade möjlighet att provta alla med symtom är det troligt att färre fall blev laboratoriebekräftade under denna period. Antalet under mars-april är därför inte jämförbart med antalet efter det.

Geografisk fördelning

Under vecka 50 ökade antalet fall i 13 regioner i jämförelse med medelvärdet för antalet fall under föregående tre veckor (statistiskt säkerställd ökning). I jämförelse med föregående vecka ökade antalet i 15 regioner (statistisk säkerställd ökning). Högst ökning mellan vecka 49 och 50 sågs i regionerna Västra Götaland (52 procent) Kronoberg (31 procent), Skåne (26 procent), Sörmland (25 procent) och Östergötland (25 procent). Under vecka 50 minskade antalet fall i en region (Örebro) i jämförelse med medelvärdet för antalet fall under föregående tre veckor (statistiskt säkerställd minskning). I jämförelse med föregående vecka minskade antalet i Gotland (27 procentig minskning, statistisk säkerställd minskning).

Incidensen var vecka 50 högst i region Skåne (665 per 100 000), följt av Gävleborg (542 per 100 000), Västernorrland (492 per 100 000), Stockholm (476 per 100 000) och Västmanland (465 per 100 000). I Tabell 2 sammanfattas data över covid-19 per region för aktuell vecka samt över 14 dagar.

I tabell- och figurbilagan inkluderas även diagram för varje region över tid (Figur B7) samt kartor med incidens från vecka till vecka (Figur B8) och en figur som visar incidensen per region per 100 000 invånare från vecka 10 till och med aktuella rapportvecka (Figur B9). Data över antalet bekräftade fall, IVA-vårdade och avlidna bekräftade fall per region presenteras i data som går att ladda ner [från vår webbplats](#). Skillnader i incidensen mellan regionerna speglar såväl skillnader i smittspridningen som provtagningen. Se även [veckostatistik per region respektive kommun](#).

Tabell 2. Aktuell rapportveckas incidens, de två senaste veckornas incidens samt andelen positiva aktuell rapportvecka per region.

Region	Antal fall vecka 50	Antal fall vecka 50 per 100 000 invånare	Antal fall vecka 50 & 49 per 100 000 invånare	Andel positiva individer vecka 50 (%)
Blekinge	557	349	635	16,6
Dalarna	1 018	354	645	14,7
Gotland	235	394	932	17,2
Gävleborg	1 559	542	1029	23,3
Halland	1 191	357	675	15,7
Jämtland Härjedalen	355	271	518	7,4
Jönköping	1 220	336	628	15,0
Kalmar	730	297	549	14,7
Kronoberg	712	353	622	17,8
Norrbottn	715	286	557	14,1
Skåne	9 161	665	1191	22,8
Stockholm	11 308	476	916	21,7
Sörmland	709	238	428	8,4
Uppsala	1 513	394	759	16,2
Värmland	632	224	419	9,8
Västerbotten	990	364	663	9,7
Västernorrland	1 208	492	971	19,1
Västmanland	1 284	465	948	13,9
Västra Götaland	6 786	393	652	14,3
Örebro	788	259	501	11,0
Östergötland	982	211	380	25,8
Total	43 653	423	779	17,1

Sjukhusvårdade fall

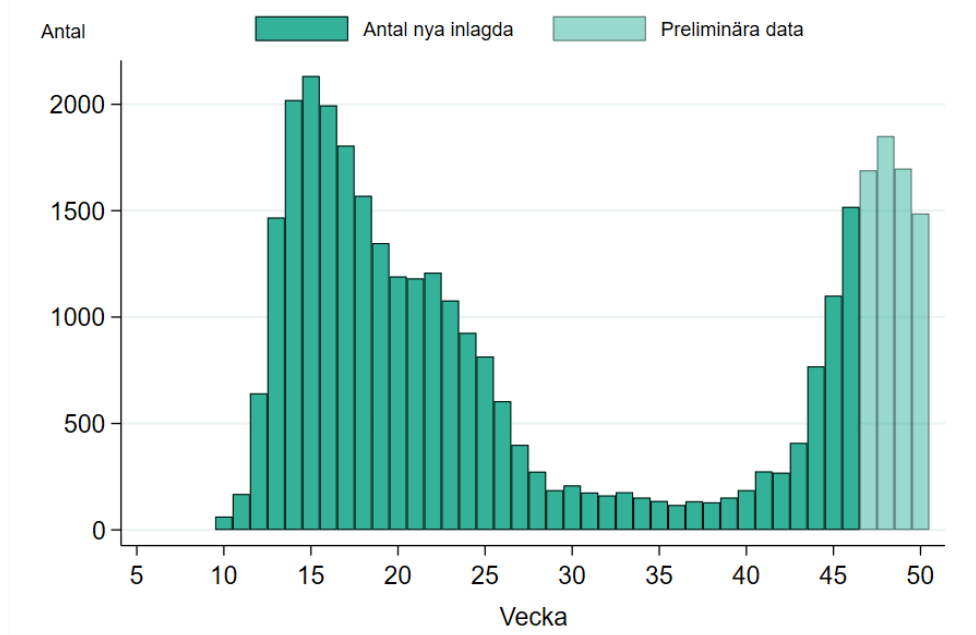
Nyinlagda på sjukhus

Socialstyrelsen samlar statistik om sjukhusvårdade covid-19 patienter. Patienter som läggs in direkt på intensivvårdsavdelning ingår i statistiken över sjukhusinlagda patienter. Inrapportering sker med viss eftersläpning varför antalet de senaste fyra veckorna är preliminära. Även data från tidigare veckor kompletteras, då enstaka regioner har lång fördröjning i rapporteringen. Läs mer om statistiken i avsnittet *Kommentar till statistiken*.

Hittills har nästan 1 700 respektive 1 500 patienter rapporterats nyinlagda på sjukhus under vecka 49 respektive vecka 50. Högst notering under hösten ses vecka 48 med cirka 1 850 nyinlagda patienter hittills rapporterade, se Figur 3. På grund av eftersläpning i rapporteringen kommer antalet nyinlagda per vecka sannolikt att justeras uppåt, i synnerhet vad gäller de senaste fyra veckornas data. Det högsta antalet nyinlagda patienter sågs vecka 15 med cirka 2 100 patienter.

Ytterligare data över nyinlagda patienter per vecka presenteras på [Socialstyrelsens webbplats](#), exempelvis åldersfördelningen över tid.

Figur 3. Antal nya sjukhusvårdade patienter med diagnoskod covid-19, eller vårdkontakter som saknar diagnoskod men där patienten fått en laboratoriebekräftad diagnos enligt SmiNet inom fyra veckor innan eller två veckor efter inskrivningsdatum.



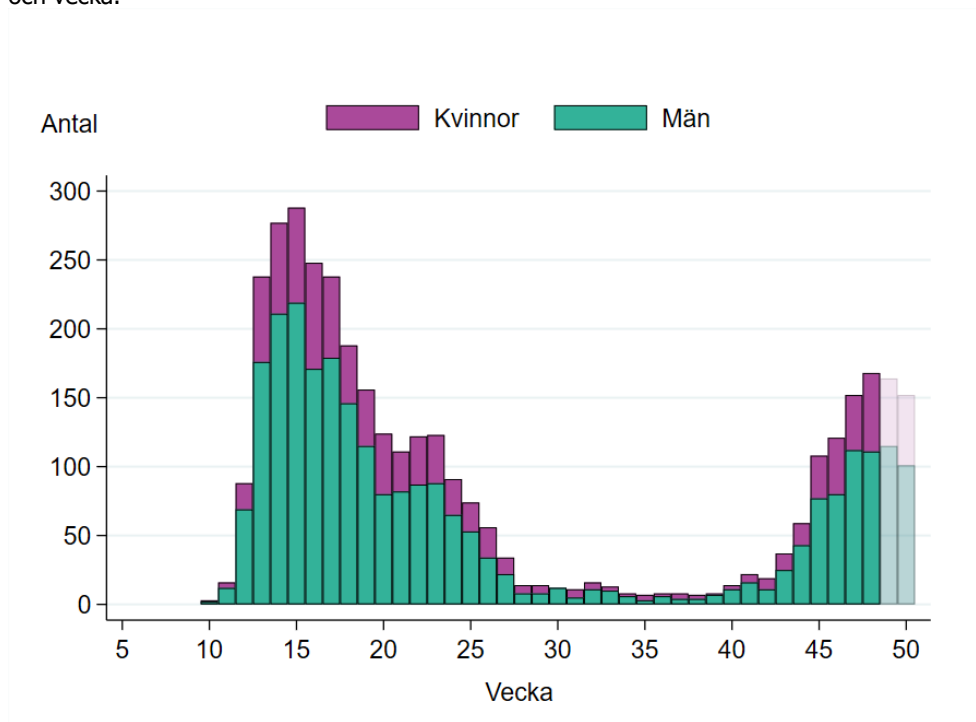
Intensivvårdade fall

Hittills har 153 nya intensivvårdade patienter med bekräftad covid-19 rapporterats för vecka 50, vilket är ungefär lika många som medelvärdet för de tre föregående veckorna (162 patienter). Patienterna rapporterades från alla regioner förutom Dalarna. Hittills under pandemin har 3 619 intensivvårdade patienter med covid-19 rapporterats.

Sedan början av pandemin har 72 procent av patienterna som påbörjat intensivvård varit män, se Figur 4A. Under perioden vecka 30 och senare har 69 procent varit män. Andelen av IVA-vårdade som tillhör en riskgrupp var 74 procent totalt respektive 79 procent under perioden vecka 30 och senare. Medelåldern för patienter som påbörjat intensivvård under perioden vecka 30 och senare var 63 år, vilket är högre jämfört med hela pandemin fram till dess, då medelåldern var 59 år. Skillnaden är statistiskt säkerställd. I Figur 4B visas antalet intensivvårdade per åldersgrupp. Befolkningens mängden i åldersgruppen 80 år och äldre är betydligt lägre än övriga åldersgrupper, vilket gör att små variationer i antalet IVA-vårdade har stor inverkan på incidensen per 100 000. Under vecka 47 och vecka 50 har antalet intensivvårdade patienter i åldersgruppen varit 25 respektive 10 patienter.

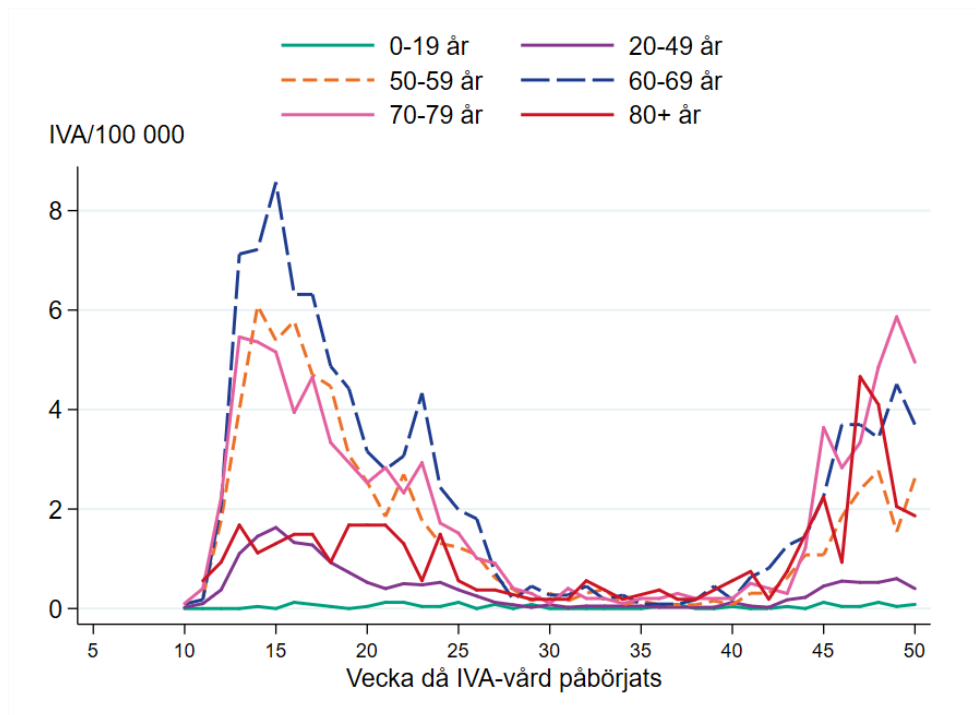
Mellan vecka 30 och vecka 46 påbörjade 478 patienter intensivvård. Av dessa har 81 procent skrivits ut och 17 procent avlidit, för övriga 3 procent saknas uppgift om vårdens utfall. På grund av avrundning summerar dessa inte till 100.

Figur 4A. Antal nya intensivvårdade patienter med laboratoriebekräftad covid-19 per kön och vecka.



*Viss fördröjning i rapporteringen betyder att antalet intensivvårdade patienter per vecka kan komma att revideras.

Figur 4B. Antal nya intensivvårdade patienter med laboratoriebekräftad covid-19 per 100 000 invånare per åldersgrupp och vecka.



Aktuell beläggning på sjukhus och IVA

Data över hur många patienter som vårdas på sjukhus och inom intensivvården just nu presenteras dagligen på Folkhälsomyndighetens webbplats på sidan om [analyser och prognoser om covid-19](#), se rubriken *Vårdbelastning – aktuell beläggning*. Data visas nationellt samt för varje region. Dessa data hämtas in dagligen från respektive regions webbplats. Viss eftersläpning kan förekomma beroende på när regionernas uppgifter uppdateras. En ökande beläggning ses nationellt från omkring andra veckan i oktober.

Socialstyrelsen presenterar på sin [webbplats](#) sedan början av december också data över antalet patienter med covid-19 som vårdas på intensivvårdsavdelning eller på vanlig vårdavdelning. Data bygger på rapportering från regionerna samt från Svenska intensivvårdsregistret. Rapportering av beläggning på vanlig vårdavdelning sker med viss eftersläpning varför data över de senaste veckorna är preliminära.

Avlidna

Dödsorsak covid-19

Data över avlidna med underliggande dödsorsak covid-19 publiceras onsdagar varje vecka på [Socialstyrelsens webbplats](#). Där finns statistik över åldersfördelning, regionsfördelning, samsjuklighet samt antal avlidna per dag. För mer information om hur Folkhälsomyndigheten och Socialstyrelsen följer statistiken över avlidna, se [faktablad på Socialstyrelsens webbplats](#).

Avlidna bekräftade fall

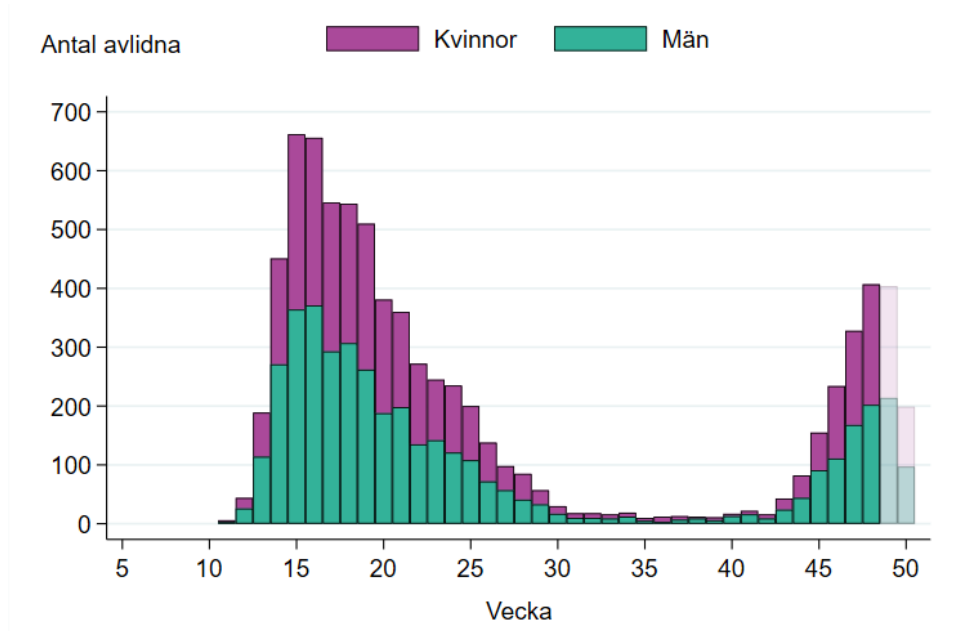
Fram till och med vecka 50 hade 7 745 dödsfall bland personer med bekräftad covid-19-infektion rapporterats med datum då dödsfallet inträffade, se Figur 5. Data presenteras enligt avlidendatum i rapporteringssystemet SmiNet. De fåtal dödsfall som finns rapporterade utan dödsdatum (25 dödsfall) ingår inte. I Tabell B2 i tabell- och figurbilagan presenteras antalet avlidna bekräftade fall per vecka undantaget de två senaste veckorna.

Analys av eftersläpningen i rapporteringen av dödsfall under november månad visar att det tar i genomsnitt 6 dagar från dess att dödsfallet inträffat tills dess att informationen om dödsfallet är rapporterat i SmiNet, 95 procent av de avlidna är rapporterade inom 14 dagar. Detta betyder att det är först två veckor bakåt i tiden som inrapporteringen av antal avlidna är någorlunda stabil. Antalet rapporterade avlidna vecka 48 (407) är mer än dubbelt så många jämfört med medelantalet för tre veckor innan (vecka 45-47; 239). På grund av eftersläpningen av statistiken är antalet dödsfall preliminära, i synnerhet för vecka 49 och 50. Sedan föregående veckorapport har ytterligare 68 dödsfall rapporterats för vecka 48, utöver de 339 som hade rapporterats till förra veckorapporten. För vecka 47 har det tillkommit 7 dödsfall, utöver de 321 dödsfall som rapporterades i förra veckans veckorapport.

Från pandemins start till och med aktuell rapportvecka var medelåldern bland dödsfallen 83 år (medianålder 85 år) och 54 procent av de avlidna var män. Totalt har 90 procent av dödsfallen inträffat bland personer som varit 70 år eller äldre. Fram till och med vecka 50 har 90 personer under 50 år rapporterats avlidna.

För aktuell statistik om avlidna bland fall på äldreboende hänvisas till [Socialstyrelsens statistik bland äldre utifrån boendeform](#).

Figur 5. Antal avlidna bekräftade fall per kön per vecka.



*Data för de två senaste veckorna är preliminära och förväntas stiga.

Överdödlighet

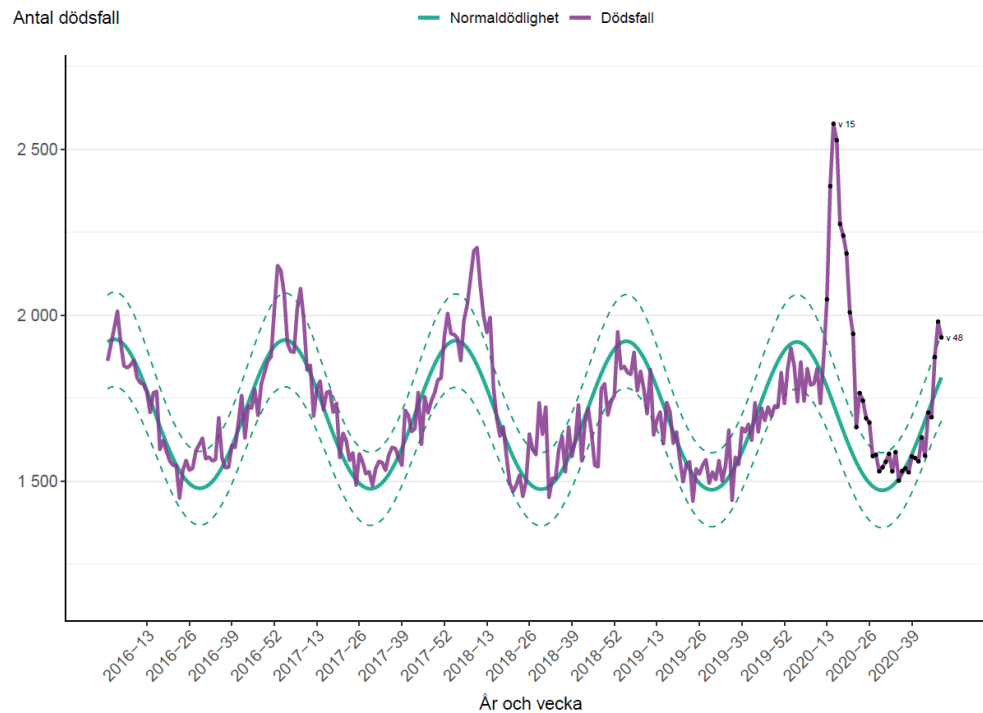
För att komplettera analysen av antalet avlidna laboratoriebekräftade fall analyserar Folkhälsomyndigheten även data på antalet dödsfall i Sverige varje vecka (oavsett orsak) genom en statistisk modell. Läs mer i beskrivning [övervakningssystemen för covid-19](#). Eftersläpning i inrapportering av data gör att det är för tidigt att uppskatta överdödligheten de två senaste veckorna men även längre bak i tiden sker viss efterrapportering av dödsfall.

Från vecka 47 syns åter igen en överdödlighet i Sverige. För vecka 47 och 48 rör det sig om cirka 190 respektive 120 dödsfall över antalet som är förväntat för årstiden. För vecka 48 ligger överdödligheten strax under gränser för signifikans men förväntas överstiga gränsen när ytterligare dödsfall rapporterats in för veckan. En närmare analys visar på en överdödlighet bland befolkningen 70 år och äldre, och i högre grad för män än för kvinnor, i linje med statistiken över avlidna bekräftade fall. Utifrån NUTS-1-indelningens storregioner syns en överdödlighet i Östra Sverige och Södra Sverige men inte i Norra Sverige.

Tabell B2 i tabell- och figurbilagan visar överdödligheten, antalet avlidna bekräftade covid-19-fall, samt förhållandet mellan dessa. För ytterligare diagram uppdelat på fler redovisningsgrupper, och i relation till antalet avlidna bekräftade fall, se separat rapport som uppdateras veckovis på [Folkhälsomyndighetens webbplats](#) under rubriken *Överdödlighet*.

I Figur 6 nedan ses det förväntade antalet dödsfall i grönt och det verkliga antalet dödsfall i lila. En viss variation i antalet dödsfall är förväntad, vilket illustreras med de streckade linjerna som markerar det 95-procentiga konfidensintervallet för normaldödligheten – det vill säga, om den faktiska dödligheten ligger inom dessa linjer är den inte på en signifikant förhöjd nivå.

Figur 6. Antal dödsfall i Sverige i alla åldrar samt förväntat antal dödsfall per vecka 2016-2020, till och med vecka 48.



Observera att y-axeln på diagrammet börjar vid cirka 1 150.

Sentinelprovtagning inom öppenvård

Genom sentinelövervakningen tar läkare inom öppenvården näsprov från patienter med influensaliknande sjukdom som Folkhälsomyndigheten analyserar.

Provtagningen är vanligtvis en del av influensaövervakningen och sedan vecka 10 analyseras proverna för covid-19. Under vecka 15 till 39 analyserades proverna endast för covid-19. Övervakningen av influensa påbörjades igen från vecka 40.

För vecka 50 analyserades 20 prover varav 1 prov var positiva för covid-19. På grund av det låga antalet prover är trender inom sentinelövervakningen svårtolkade.

Utbrott

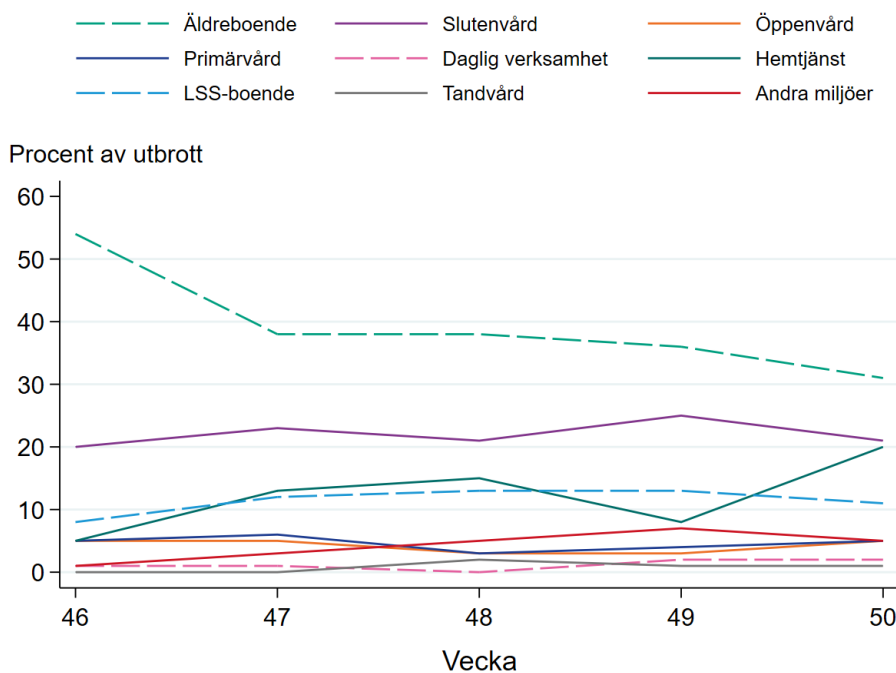
Från vecka 39 ombuds landets smittskyddsenheter att rapportera in utbrott av covid-19 inom hälso- och sjukvård eller omsorg och i miljöer för allmänheten till Folkhälsomyndigheten. Med start vecka 47 (med rapportering för vecka 46) ändrades rapporteringen till att enbart omfatta antal utbrott i olika miljöer för vilka utredning påbörjades föregående vecka. Hittills har 18 smittskyddsenheter rapporterat utbrott inom hälso- och sjukvård eller omsorg minst en vecka. Av dessa har 7 rapporterat alla veckor och 7 har rapporterat alla utom en vecka. Motsvarande antal rapporterade smittskyddsenheter för utbrott i miljöer för allmänheten är 16, 5 och 7. Som utbrott anses i detta sammanhang minst två bekräftade fall (ej hushållskontakter) som vistats tillsammans inom en tidsperiod som tyder på

gemensam exponering. Sammanställningen visar utbrott som smittskydds enheterna utreder och rapporteringen ger inte en komplett bild av alla utbrott som sker i landet. Notera att sammanställningen avser utbrott enligt definitionen ovan, heltäckande slutsatser om vart smittspridning sker kan inte dras utifrån dessa data.

Under perioden vecka 46 till 50 har 1 123 utbrott inom hälso- och sjukvård eller omsorg och 963 utbrott i miljöer för allmänheten rapporterats. För vecka 50 rapporterades 234 och 199 utbrott i respektive miljö. Vecka 50 var äldreboende den miljö inom hälso- och sjukvård eller omsorg varifrån flest utbrott rapporterades, följt av slutenvård och hemtjänst. Bland miljöer för allmänheten var grundskola den miljö från vilka flest utbrott rapporterades vecka 50, följt av övriga arbetsplatser och förskola. Om de allmänna råden efterföljs kan smittspridning i många miljöer för allmänheten undvikas, t.ex. i samband med sociala sammankomster eller fritidsaktiviteter. Från 7 december rekommenderas gymnasieskolor att bedriva distans- eller fjärrundervisning. Därmed kan vi förvänta oss att en större del av utbrotten kommer från arbetsplatser där det inte går att arbeta hemifrån och grundskolor som bedriver närundervisning. Erfarenheter som delats från regionernas smittskydds enheter avseende smittspårning visar att personal i skolan oftare smittas av sina kollegor och mer sällan av eleverna. Skolan som arbetsplats för vuxna liknar andra verksamheter där personalen behöver vara på arbetsplatsen.

I Figur 7A visas andel utbrott inom hälso- och sjukvård eller omsorg per miljöer och i Tabell 3 visas antal utbrott i miljöer inom hälso- och sjukvård eller omsorg. I Figur 7B visas andel utbrott per miljö av inrapporterade utbrott i miljöer för allmänheten per vecka och i Tabell 4 visas antal utbrott i miljöer för allmänheten

Figur 7A. Andel utbrott av totalt inrapporterade utbrott per vecka, per miljö inom hälso- och sjukvård eller omsorg.

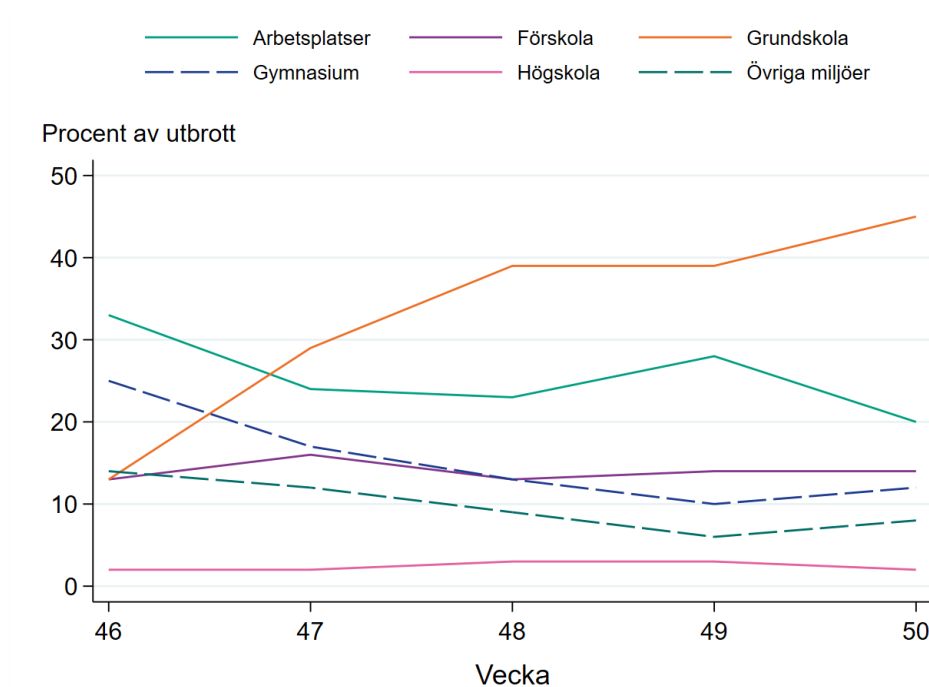


Tandvård tillagd vecka 48

Tabell 3. Antal utbrott i miljöer inom hälso- och sjukvård eller omsorg.

Typ av miljö	Vecka 46	Vecka 47	Vecka 48	Vecka 49	Vecka 50
Slutenvård	29	61	54	53	48
Öppenvård	8	13	9	7	11
Primärvård	7	16	9	9	12
Äldreboende	80	102	99	76	73
Daglig verksamhet	2	3	0	5	5
Hemtjänst	8	35	38	18	46
LSS-boende	12	33	34	28	25
Tandvård	1	7	12	14	11
Andra miljöer	0	0	4	3	3
Totalt antal utbrott	147	270	259	213	234
Antal rapporterade smittskyddsenheter	11	17	14	13	16

Figur 7B. Andel utbrott per miljö av inrapporterade utbrott i miljöer för allmänheten per vecka, miljöer med få utbrott kategoriseras som övriga miljöer.



Utbrott som skett i samband med fritidsaktiviteter, i sällskap som träffats i hemmet, i eller mellan sällskap som träffats på restaurang eller annan lokal, religiösa sammankomster samt andra miljöer för allmänheten kategoriseras som övriga miljöer.

Tabell 4. Antal utbrott i miljöer för allmänheten per vecka.

Typ av miljö	Vecka 46	Vecka 47	Vecka 48	Vecka 49	Vecka 50
Arbetsplatser	45	52	47	57	39
Förskola	17	35	27	30	28
Grundskola	17	61	81	81	90
Gymnasium	34	36	27	20	23
Högskola	3	5	7	7	3
Idrott junior	2	0	0	2	2
Fritid junior	0	0	0	0	0
Idrott senior	11	10	7	4	1
Fritid senior	2	1	0	1	0
Smittspridning inom sällskap	1	1	4	3	9
Smittspridning mellan sällskap	2	1	1	0	0
Religiösa sammankomster	0	3	2	0	1
Andra miljöer	1	9	5	2	3
Totalt antal utbrott	135	214	208	207	199
Antal rapporterade smittskyddsenheter	12	14	12	12	13

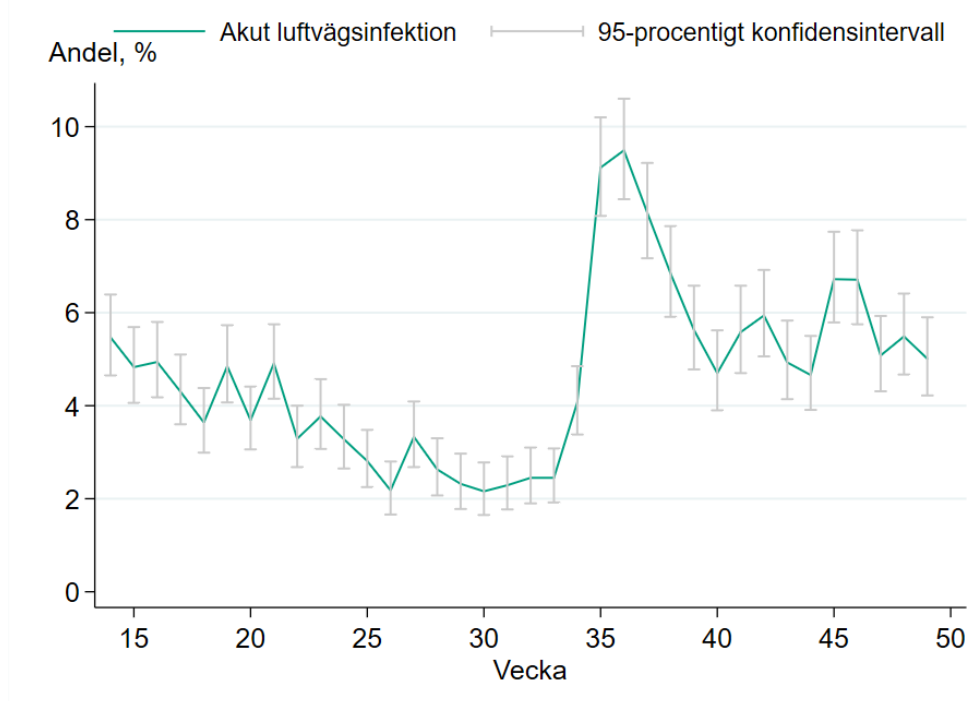
Luftvägsinfektioner i samhället (Hälsorapport)

Genom webbpanelen Hälsorapport mäts sjukligheten hos personer oberoende av om de behöver uppsöka läkare eller vad sjukdomen orsakats av. Läs mer i beskrivning [övervakningssystemen för covid-19](#). Data från Hälsorapport viktas för att uppskatta hur svaren skulle se ut i hela Sveriges befolkning. Resultaten presenteras med två veckors eftersläpning eftersom rapporteringen av symtom sker först efter aktuell rapporteringsvecka har avslutats och analyseras veckan därpå.

Analys av Hälsorapports data visar att 5,0 procent av Sveriges befolkning uppskattas ha blivit sjuka i en akut luftvägsinfektion vecka 49 vilket är på ungefär samma nivå som föregående vecka, se Figur 8. Värdet var lägre än medelvärdet för de tre senaste veckorna, men skillnaden var inte statistiskt säkerställd. Andelen sjuka är högre bland barn (11,8 procent) än bland vuxna (3,5 procent). Akut luftvägsinfektion har definierats som något av följande symtom: snuva, halsont, andningssvårigheter eller hosta. Många virus orsakar akut luftvägsinfektion vilket betyder att förekomsten av luftvägssymtom inte enbart speglar smittspridningen av covid-19.

En viss slumpmässig variation i andelen som blivit sjuka är förväntad, vilket illustreras med de grå vertikala linjerna som markerar det 95-procentiga konfidensintervallet för varje veckas estimat.

Figur 8. Skattad andel av Sveriges befolkning med akut luftvägsinfektion per vecka, beräknat från rapportering i Hälsorapport 2020. Det 95-procentiga konfidensintervallet visas i grått.



Specialavsnitt

Undersökning av förekomsten av covid-19 i Sverige

Folkhälsomyndigheten genomför undersökningar för att uppskatta förekomsten av covid-19 i Sverige vid olika tillfällen under pandemin. Under första veckan i december genomfördes den femte undersökningen på nationell nivå. Prov från 2 983 slumpvis utvalda deltagare visar att uppskattningsvis 0,7 procent av befolkningen hade eller har nyligen haft en infektion med covid-19. Läs mer i Folkhälsomyndighetens [nyhetstext om resultaten](#).

Epidemiologisk utveckling i Europa

Europeiska smittskyddsmyndigheten, ECDC, sammanställer data från olika datakällor över bekräftade fall och rapporterade dödsfall relaterade till covid-19. Varje vecka sammanställs 14-dagars incidens per 100 000 invånare samt antalet rapporterade dödsfall per vecka. Att tänka på vid jämförelse av övervakningsdata är att ländernas olika övervakningssystem, teststrategier och laboratoriekapacitet gör att data kan skilja sig mellan länder. Skillnaderna kan även variera över tid. Det finns även skillnader mellan länder i vilka dödsfall som rapporteras och hur stor eftersläpningen av inrapporteringen är. Detta sammanvägt gör att det är svårt att tolka vad skillnader mellan länder i den epidemiologiska utvecklingen beror på. Mer information kring bland annat hur många tester som utförs i de olika länderna finns på [ECDCs webbplats](#).

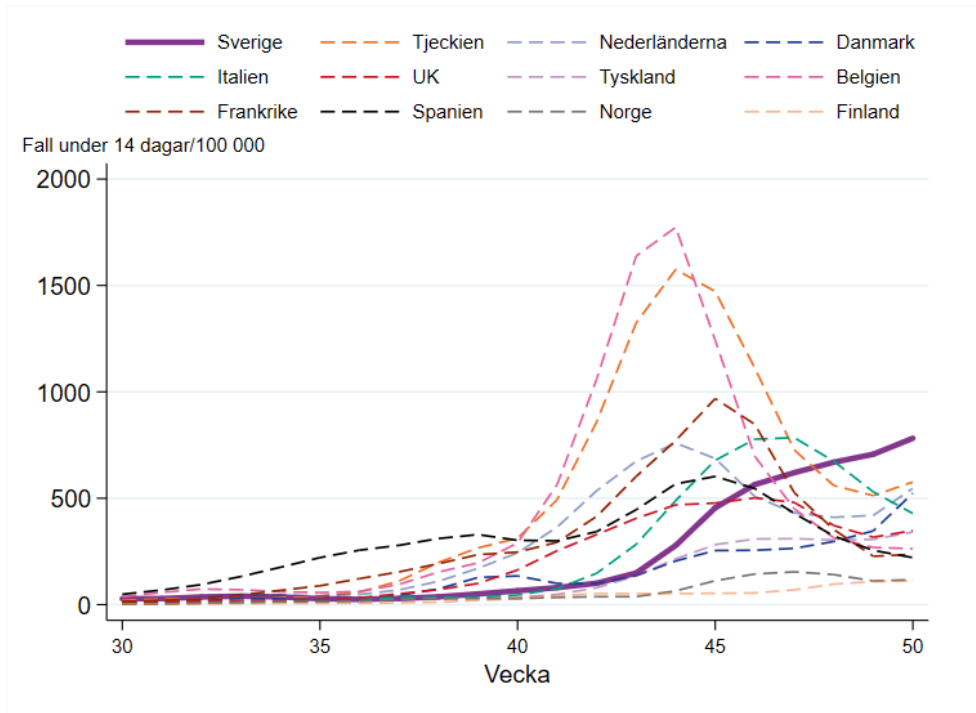
Under sommarmånaderna hade de flesta länder i Europa en lägre nivå av smittspridning. Från och med mitten av augusti började ett ökat antal fall rapporteras. Spanien var till exempel först ut (vecka 33) med att passera över 100 fall per 100 000 invånare under en 14-dagars period, därefter passerade Frankrike (vecka 36), följt av Tjeckien (vecka 37), Belgien, Ungern, Österrike, Nederländerna (alla vecka 38), Danmark (vecka 39), Irland och UK (vecka 40), Polen och Portugal (vecka 41), Italien och Sverige (vecka 42). Därefter har vissa länder haft en brant ökande kurva medan andra har haft en långsammare stigning. Länderna befinner sig i olika faser av smittspridningen och antal rapporterade fall har i en del länder avstannat medan det i andra länder fortsätter eller har nyligen börjat öka. Likaså ses ett varierande antal rapporterade dödsfall per vecka. Det europeiska samarbetsprojektet EuroMOMO analyserar varje vecka det totala antalet dödsfall i Europa oavsett orsak (på engelska så kallad all-cause mortality) som sedan jämförs mot ett förväntat värde. För vecka 50 rapporterar de att det är en signifikant överdödlighet i Europa men att det finns stora skillnader mellan länderna. Mer info finns på [EuroMOMOs webbplats](#).

ECDC rapporterar i sin [riskbedömning](#) från den 4 december att mellan den 23 och 29 november hade 30 av 31 länder en allvarlig situation (situation of 'serious concern').

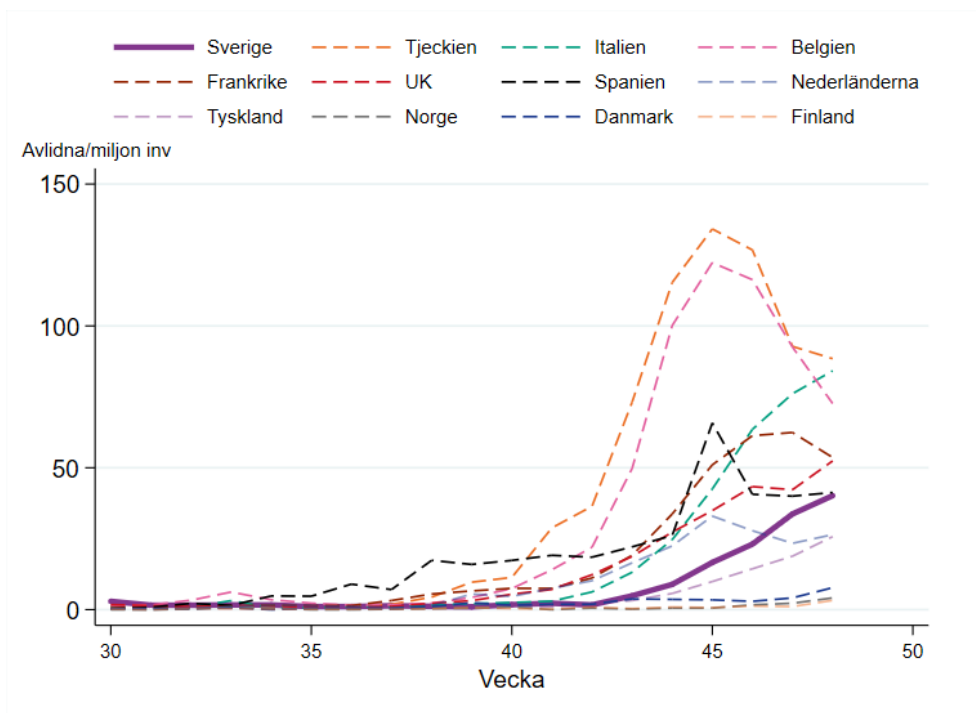
I Figur 9A visas ett urval av europeiska länders 14-dagars incidens per 100 000 invånare (vecka 30-50) och i Figur 9B visas ett urval av europeiska länders antal

rapporterat avlidna per miljon invånare och per vecka (vecka 30-48). Data för fler länder finns på [ECDCs webbplats](#).

Figur 9A. 14-dagars incidens (antal rapporterade fall under 14 dagar per 100000 invånare), vecka 30 till och med aktuell rapportvecka (Datakälla ECDC).



Figur 9B. Antal avlidna per miljon invånare och vecka och land, vecka 30 till och med vecka 48 (Datakälla ECDC).



Tabell- och figurbilaga

Antal provtagna individer, analyserade tester och antal fall

Tabell B1 nedan visar antalet rapporterade fall, antalet individer med rapporterad positiv laboratorieanmälan i SmiNet, antalet provtagna individer, samt andelen positiva individer per vecka från vecka 40. För uppgifter från föregående veckor, se [arkivsidan för tidigare data](#) samt [arkivsidan över tidigare veckorapporter](#). Eftersom några provtagna individer redan tidigare registrerats som fall, är det viss skillnad på antalet fall och antalet positiva individer respektive vecka. Andelen positiva bedöms vara något under- eller överskattad varje vecka på grund av eftersläpning i rapporteringen av positiva fynd från laboratorier vilka kan härröra från föregående veckor.

Figur B1 visar antal provtagna individer (nukleinsyrapåvisning, PCR-test) för covid-19 per 100 000 invånare per region för de senaste två veckorna. Figur B2 visar andelen positiva individer per region för de senaste två veckorna. Figur B3 visar antalet provtagna individer totalt och per 100 000 invånare per åldersgrupp sedan vecka 40. Figur B4 visar andelen positiva individer per åldersgrupp sedan vecka 40. Varje fyrkant i diagrammen representerar en vecka och åldersgrupp. En mer gul färg visar på ett högre antal testade per invånare/ andel positiva, en mörkare blå eller svart färg visar på ett lägre antal testade per invånare/andel positiva individer. Data är preliminära.

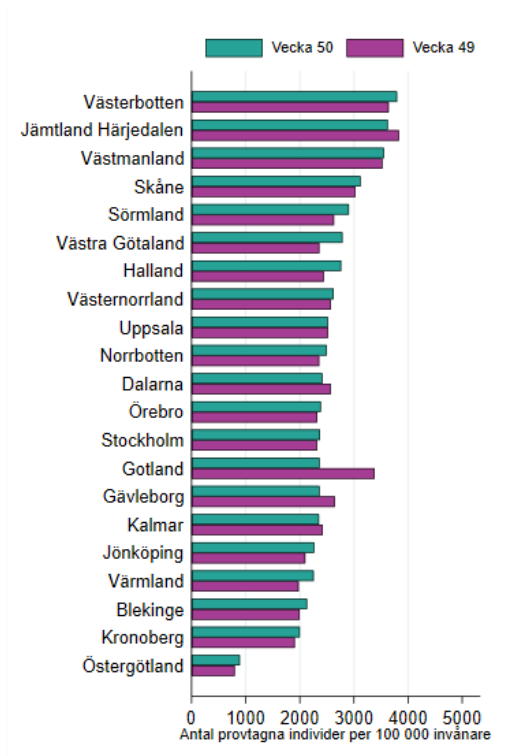
Mer info om antalet genomförda tester samt antalet individer testade för covid-19 finns på [Folkhälsomyndighetens webbplats](#).

Tabell B1. Antalet bekräftade fall, antalet positiva individer, antal provtagna individer och andelen positiva per vecka.*

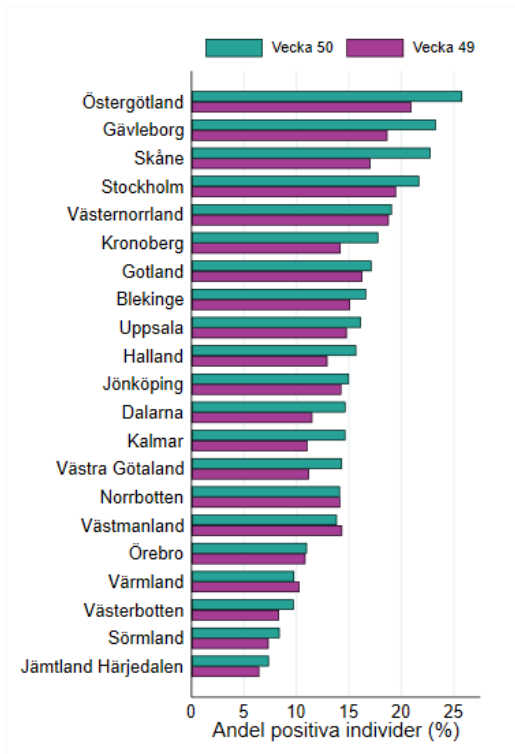
Vecka	Antal fall	Antal positiva individer	Antal provtagna individer	Andel positiva individer
40	3 642	3 713	127 916	2,9 %
41	4 278	4 387	137 108	3,2 %
42	5 620	5 812	148 267	3,9 %
43	9 156	9 335	164 742	5,7 %
44	18 467	18 646	189 301	9,9 %
45	25 405	24 756	228 031	10,9 %
46	31 317	32 705	254 295	12,9 %
47	31 960	30 975	260 710	11,9 %
48	35 545	36 675	275 712	13,3 %
49	36 844	37 544	261 229	14,4 %
50	43 653	46 210	270 944	17,1 %

* Data är preliminära.

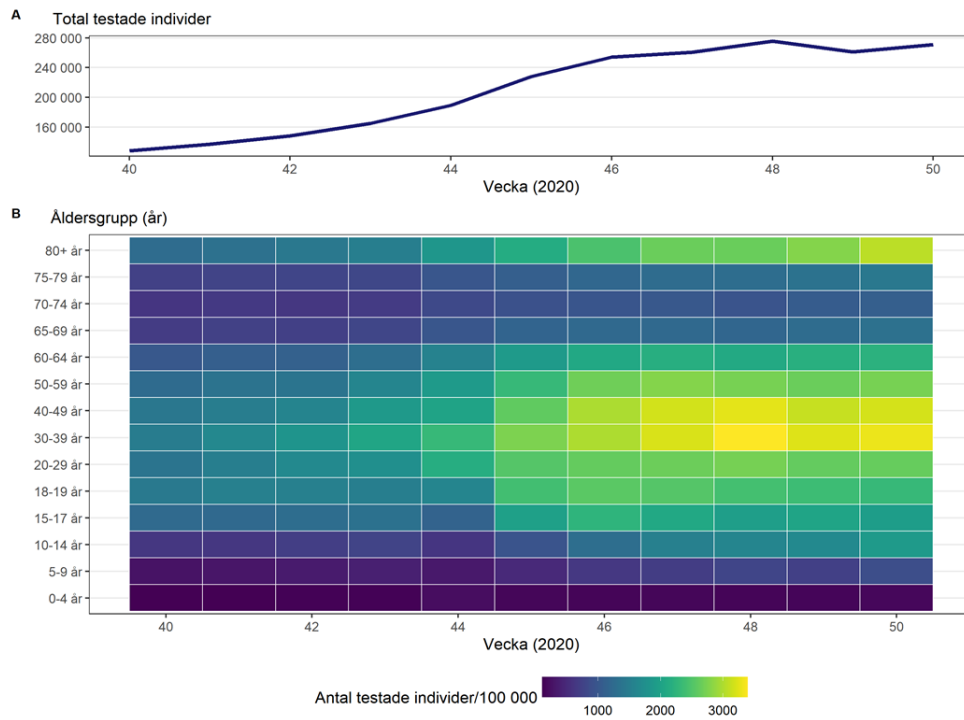
Figur B1. Antal provtagna individer per 100 000 invånare per region för de senaste två veckorna.



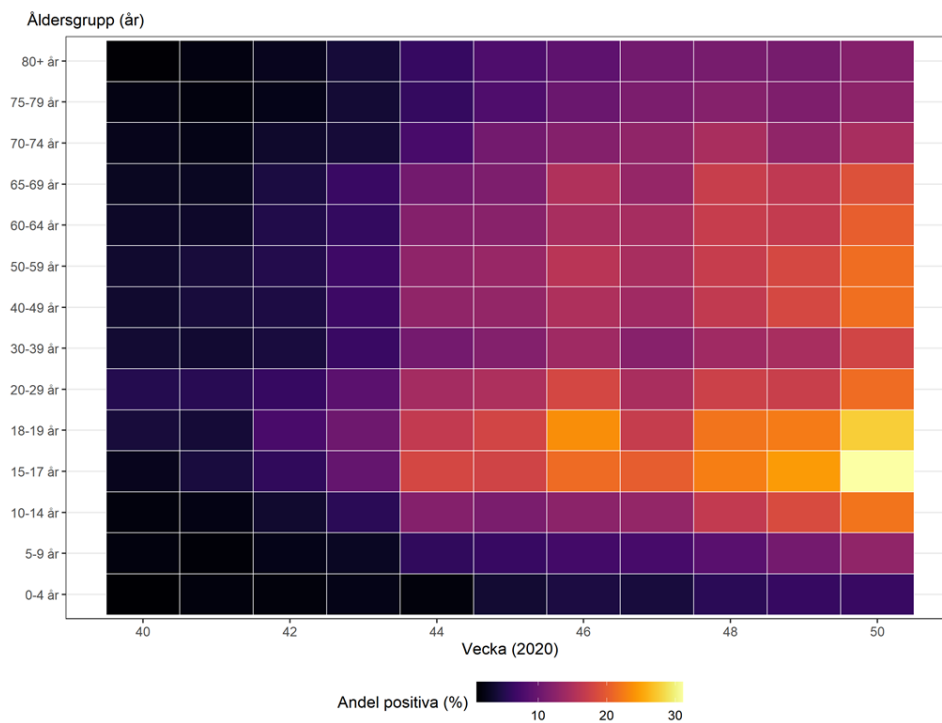
Figur B2. Andel positiva individer per region för de senaste två veckorna.



Figur B3. Antal testade individer per vecka (A) och antal provtagna individer per 100 000 invånare per åldersgrupp per vecka (B).



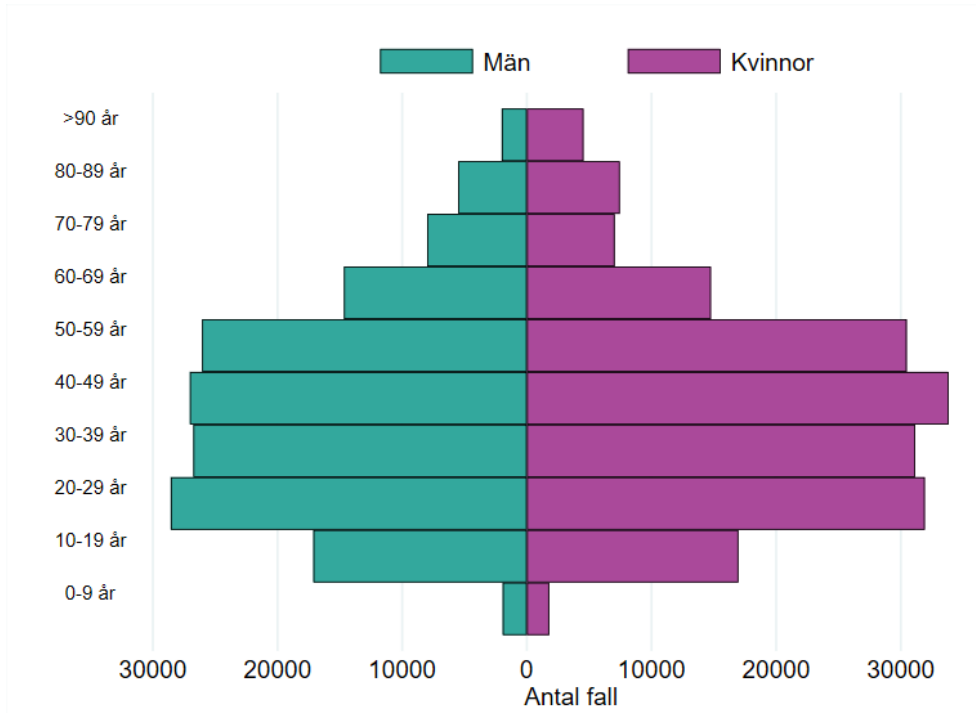
Figur B4. Andel positiva bland testade individer per vecka och åldersgrupp.



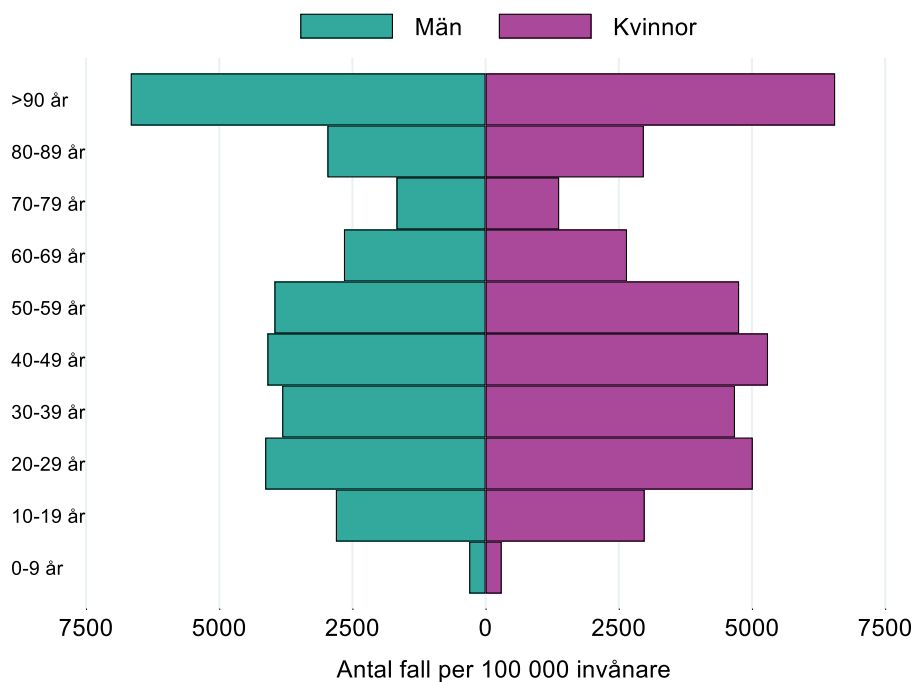
Ålders- och könsfördelning

Ålders- och könsfördelning för alla fall anmälda hittills visas i antal i Figur B5 och i antal justerat för befolkningens mängd (incidens) i respektive grupp i Figur B6.

Figur B5. Ålders- och könsfördelning av **antalet** covid-19 fall



Figur B6. Ålders- och könsfördelning av **incidensen** av covid-19 fall per 100 000 invånare

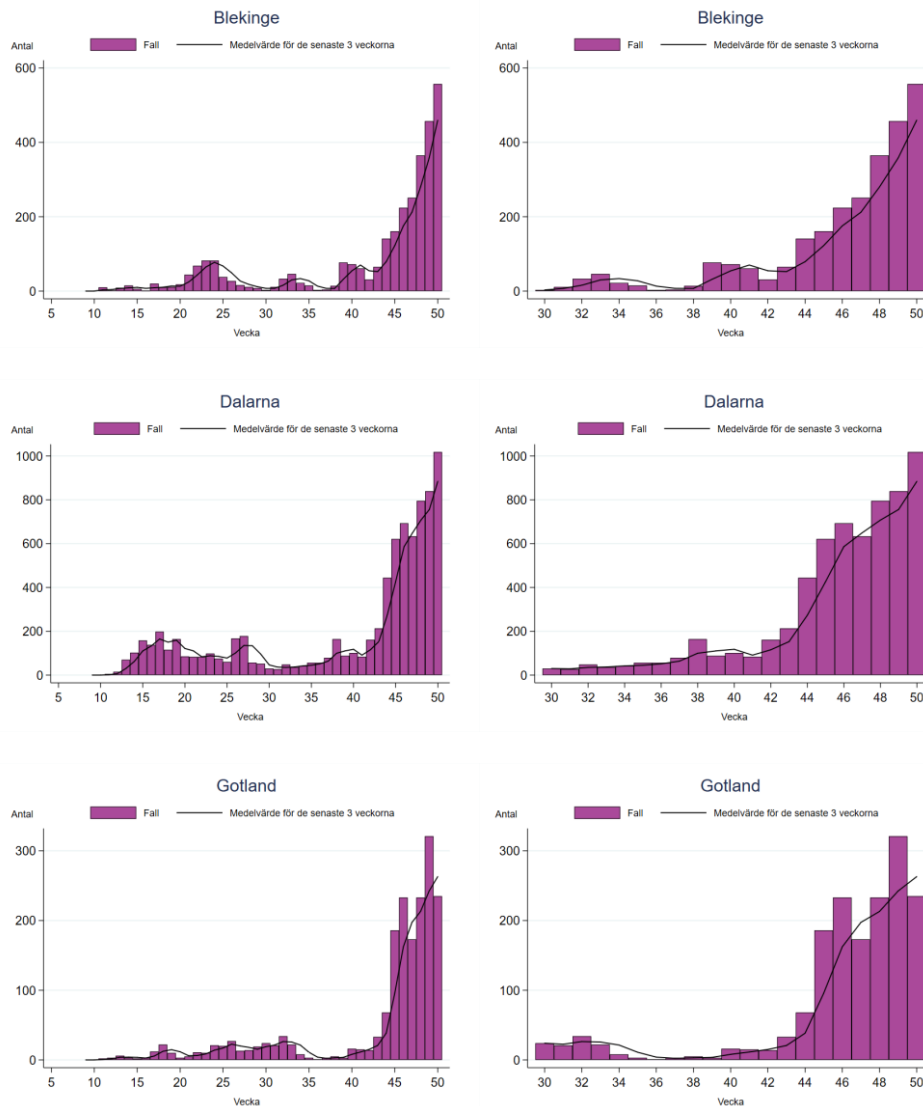


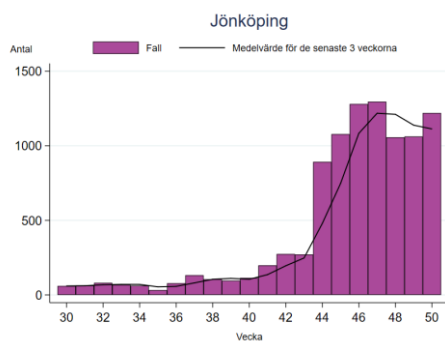
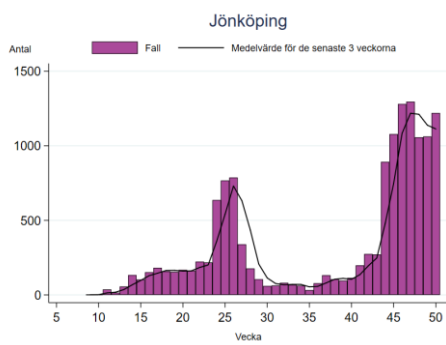
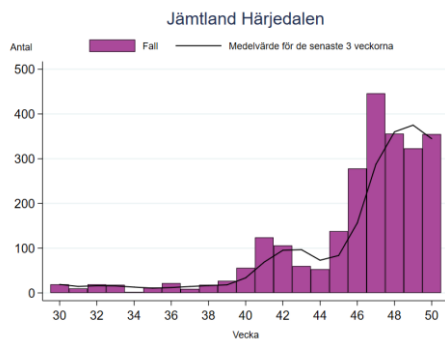
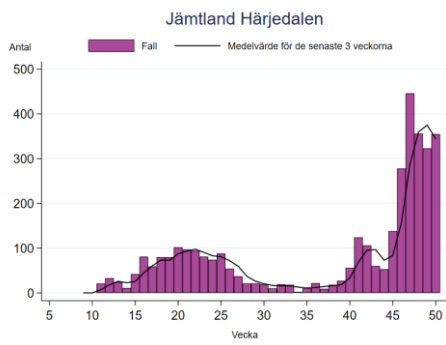
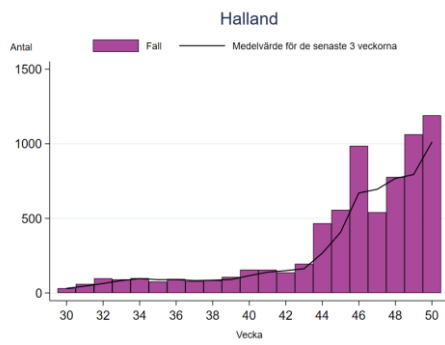
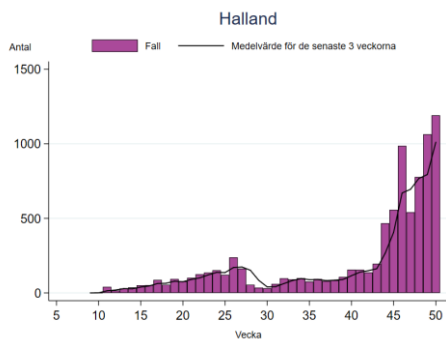
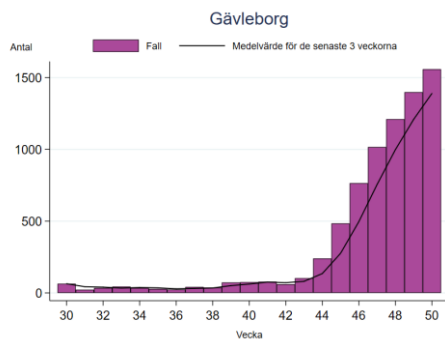
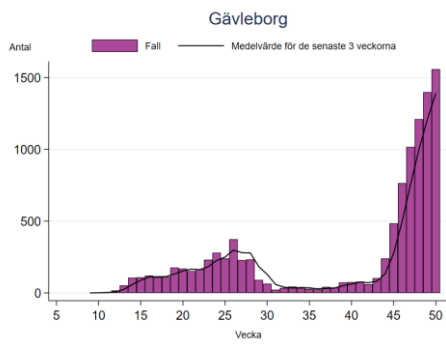
Antal laboratoriebekräftade fall av covid-19 per region

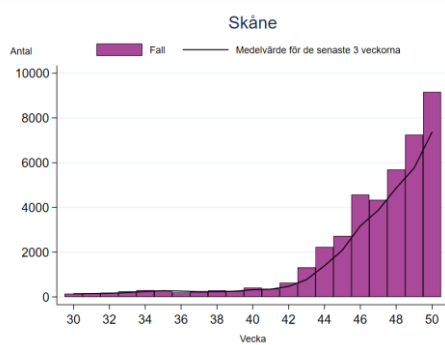
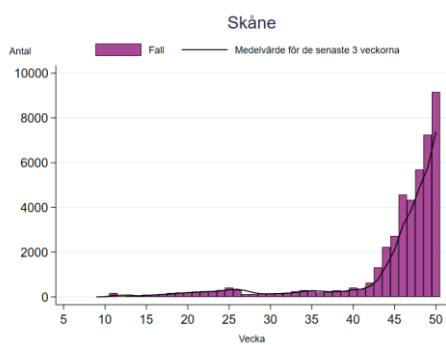
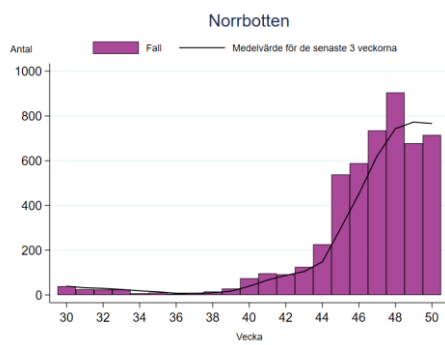
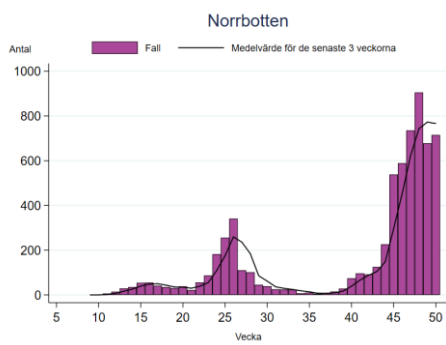
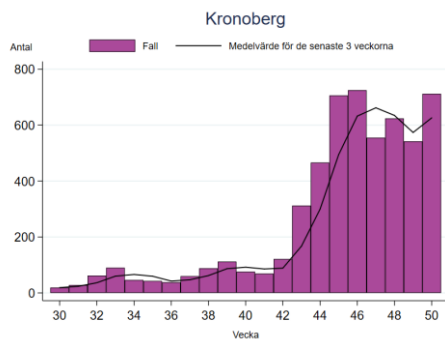
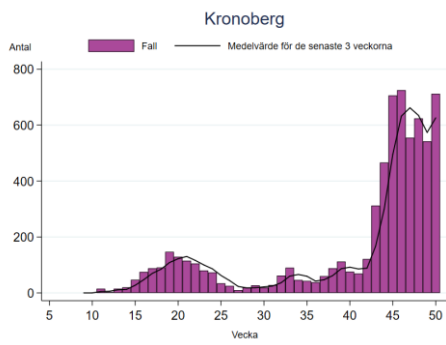
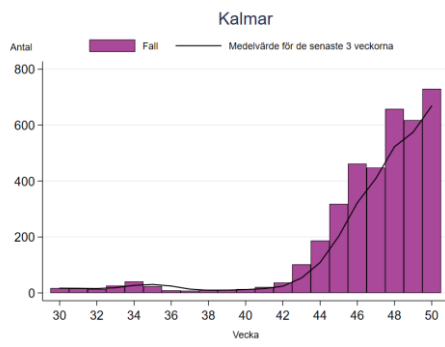
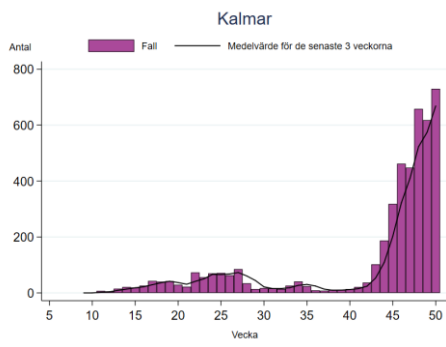
Här presenteras antalet anmälda fall per vecka för varje region för hela perioden samt för perioden från vecka 30. Det rullande medelvärdet över de senaste tre veckorna jämnar ut veckovisa variationer. Mer ingående trendanalyser per regioner presenteras på sidan för [analys och prognos](#).

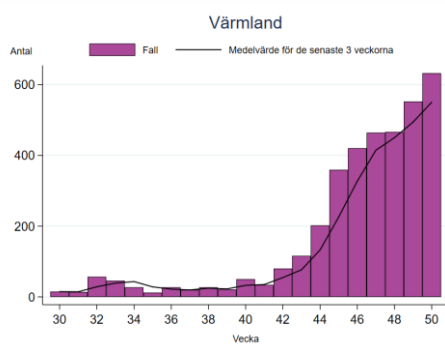
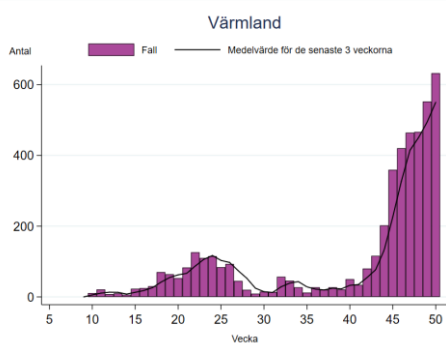
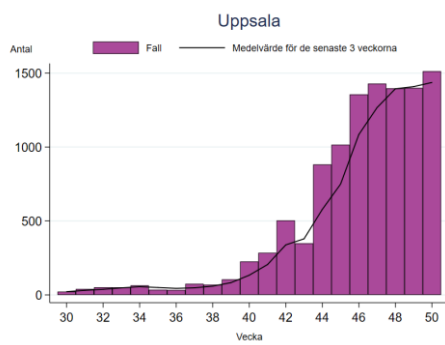
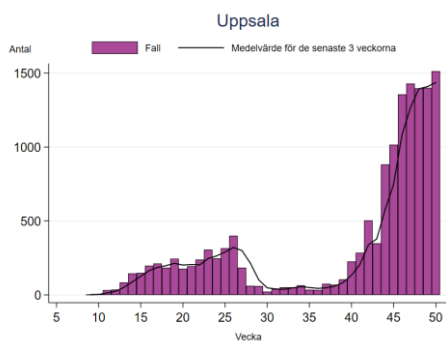
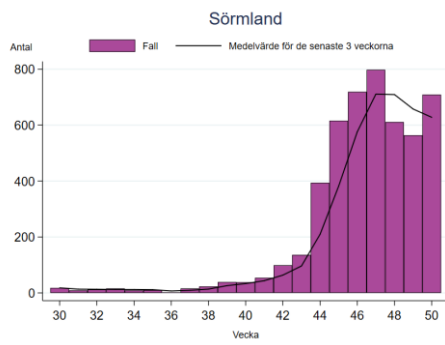
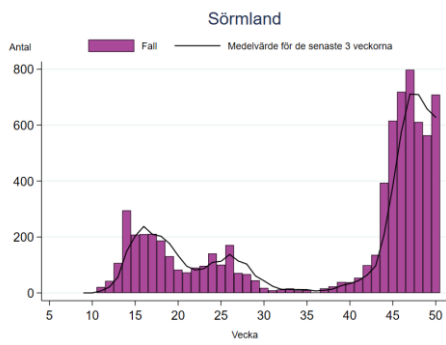
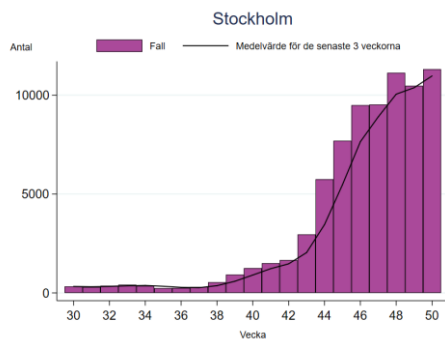
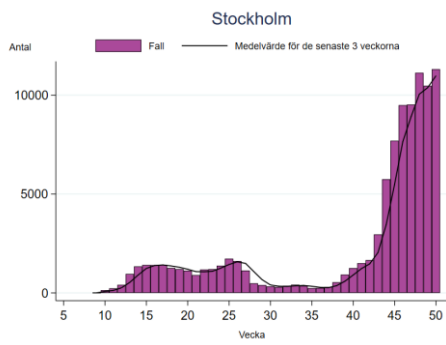
Observera att skalan på y-axeln varierar.

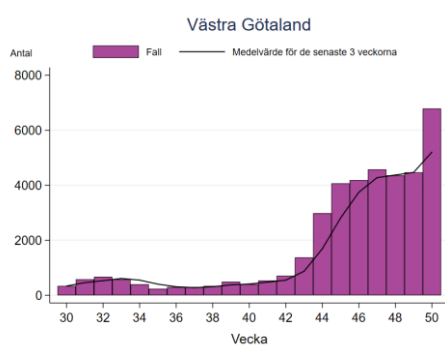
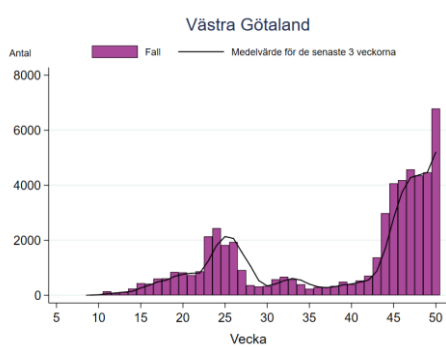
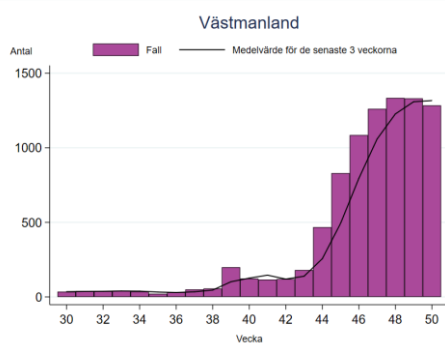
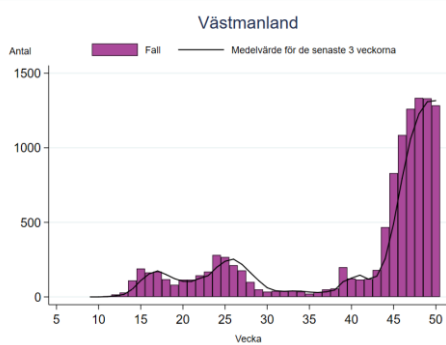
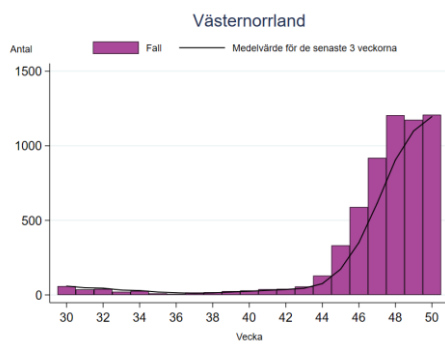
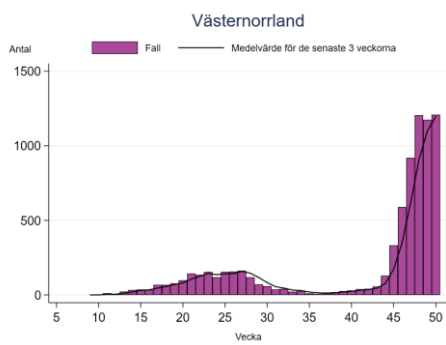
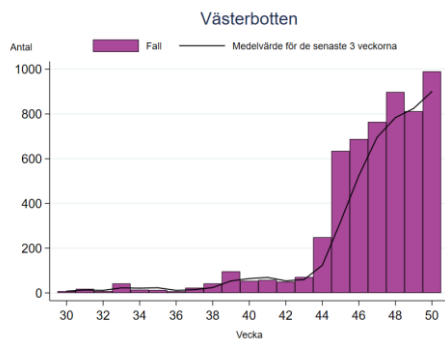
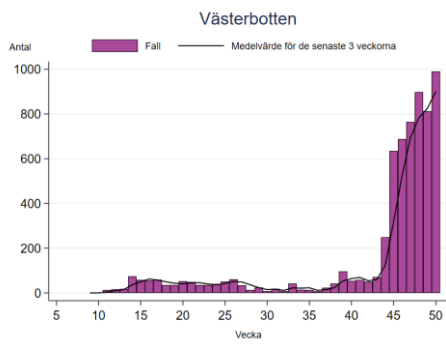
Figur B7. Antal bekräftade fall av covid-19 per vecka för respektive region.

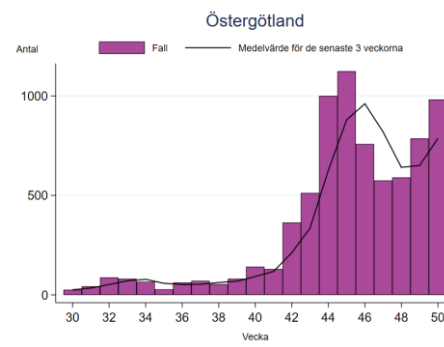
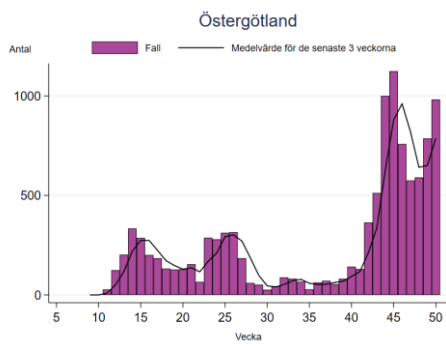
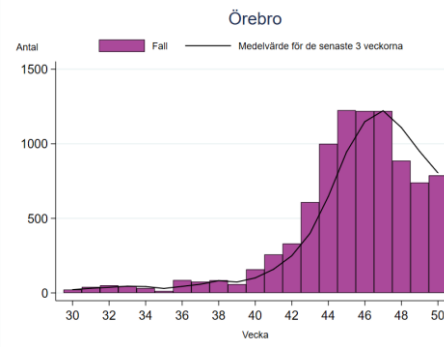
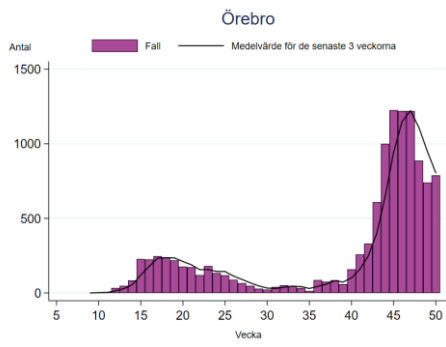








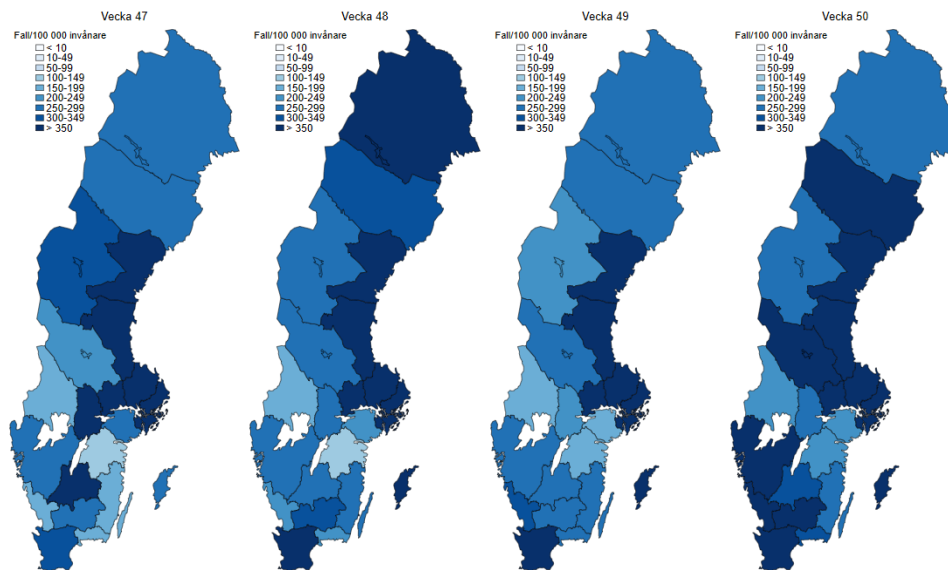




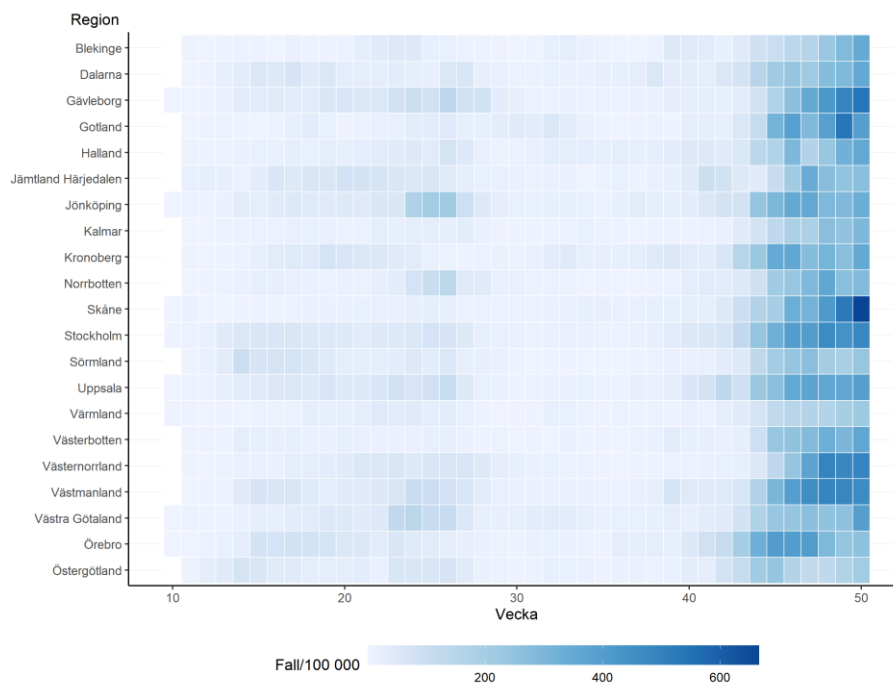
Incidens av covid-19 per region och vecka

Här presenteras den veckovisa incidensen (antalet anmälda fall per 100 000 invånare) för varje region dels med kartor för de senaste fyra veckorna (Figur B8) och för veckorna 10 till 45 (Figur B9) där varje fyrkant representerar en vecka och region. Veckovisa kartor finns även på Folkhälsomyndighetens [statistiksida](#). Föregående veckors kartor återfinns i tidigare veckorapporter (se [arkivet över veckorapporter](#)).

Figur B8. Incidens av bekräftade fall av covid-19 per vecka för respektive region v 47 till 50.



Figur B9. Incidens av bekräftade fall av covid-19 per vecka för respektive region v 10 till 50.



Överdödlighet och avlidna bekräftade fall

Tabell B2 visar den uppmätta överdödligheten, antalet avlidna bekräftade covid-19-fall, samt förhållandet mellan dessa varje vecka från vecka 40 framåt. Tidigare veckor finns i veckorapporten för vecka 35 och vecka 45, se [arkivsidan för veckorapporterna](#). Veckor där överdödligheten inte är signifikant förhöjd jämfört med förväntat värde markeras med symbolen \times . Negativa värden indikerar att dödligheten ligger under det förväntade värdet.

Tabell B2. Uppmätt över/underdödlighet (antal dödsfall i Sverige i alla åldrar) och antal avlidna bekräftade fall av covid-19 per vecka från vecka 40.

Vecka	Uppmätt över/underdödlighet*	Antal avlidna bekräftade fall*	Andel avlidna bekräftade fall/överdödlighet
40 \times	-35	17	-
41 \times	-70	22	-
42 \times	-24	16	-
43 \times	-105	43	-
44 \times	-2	82	-
45 \times	-43	155	-
46 \times	112	234	>100%
47	193	328	>100%
48 \times	120	407	>100%

*Statistiken är preliminär. Endast avlidna med ett fastställt dödsdatum inkluderas i antalet avlidna bekräftade fall.

\times Värdet är inte signifikant högre eller lägre än baslinjen för normaldödlighet, baserat på det 95-procentiga konfidensintervallet.

- En andel anges inte vid underdödlighet.