



Folkhälsomyndigheten

## Veckorapport om covid-19, vecka 23

Denna rapport publicerades den 17 juni 2021 och redovisar läget för covid-19 till och med vecka 23 (7 – 13 jun 2021).

### Läget i Sverige

Antalet bekräftade fall och antalet nyinlagda på sjukhus fortsätter att minska nationellt med vissa regionala skillnader. Databasen SmiNet stängdes ned av säkerhetsskäl under [kvällen den 13e juni](#), men detta bedöms ha en minimal påverkan på statistiken för vecka 23. Jämförelser med föregående veckor behöver dock beakta det tidigare avbrottet under vecka 21, som ledde till efterregistrering av fall under vecka 22.

Övervakningen av varianter av SARS-CoV-2 visar att alfavarianten (B.1.1.7) fortsatt dominerar i Sverige, se [statistik om varianter av särskild betydelse](#). Fall av deltavarianten (B.1.617.2) utan koppling till utlandsresor har upptäckts i flera regioner i Sverige. Denna variant har troligtvis en ökad smittsamhet och medför eventuellt en ökad risk för svår sjukdom. Folkhälsomyndigheten intensifierar nu övervakningen genom storskalig PCR-typning av prover för att bättre bedöma förekomsten i landet.

Under vecka 23 rapporterades cirka 4 400 bekräftade fall av covid-19 i Sverige. Cirka 151 700 individer provtogs vecka 23, vilket är 18 procent färre än vecka 22. Andelen individer som fick ett positivt provsvar var cirka 3 procent.

Hittills har 27 nya intensivvårdade patienter med bekräftad covid-19 rapporterats för vecka 23, vilket är lägre än medelvärdet för veckorna 20-22, som var 58 patienter. Under vecka 23 rapporterades nyinlagda patienter från tio regioner. Det rapporterade antalet för de två senaste veckorna bedöms bli något högre på grund av eftersläpande rapportering, särskilt vad gäller aktuell rapportvecka. Fram till och med vecka 23 har totalt 7 558 intensivvårdade patienter med covid-19 rapporterats.

På grund av fördröjning i rapporteringen av avlidna bekräftade fall gäller analyserna i veckorapporten data fram till för två veckor sedan. På grund av nedstängningen av SmiNet kan eftersläpningen av antalet rapporterade dödsfall vara något mer påverkad. För vecka 21 har hittills 45 avlidna bekräftade fall rapporterats, vilket är färre än antalet avlidna per vecka under perioden vecka 18–20 2021 (i medeltal 93 dödsfall rapporterade per vecka). Fram till och med vecka 23 har det rapporterats totalt 14 574 dödsfall bland bekräftade fall. Medelåldern för dödsfallen är 82 år över hela pandemin och 73 år de senaste 30 dagarna. Under vecka 21 var dödligheten inom normalspannet för årstiden enligt överdödlighetsmodellen EuroMoMo.

Under vecka 21, mellan 26:e och 28:e maj stängdes databasen SmiNet tillfälligt ned av säkerhetsskäl. I SmiNet lagras elektroniska fallanmälningar om covid-19

och andra smittsamma sjukdomar som är anmälningspliktiga enligt smittskyddslagen. De fall som bekräftats under de dagar systemet var stängt rapporterades in under helgen vecka 21 och under vecka 22. De bekräftade fallen redovisas i statistiken utifrån det datum anmälan registrerades i SmiNet. Detta innebär att fall som egentligen skulle ha registrerats och redovisas under vecka 21 nu istället redovisas under vecka 22. Databasen stängdes igen av säkerhetsskäl under kvällen den 13e juni, men statistiken för vecka 23 bedöms ha påverkats minimalt.

# Tabell- och figursamling

## Innehållsförteckning

Veckorapport om covid-19, vecka 23 .....	1
Läget i Sverige .....	1
Tabell- och figursamling .....	3
Kommentarer till statistiken .....	3
Bekräftade fall och provtagna individer nationellt.....	4
Åldersfördelning bland bekräftade fall.....	5
Geografisk fördelning .....	8
Intensivvårdade fall .....	14
Avlidna bekräftade fall .....	15
Länksamling.....	16

## Kommentarer till statistiken

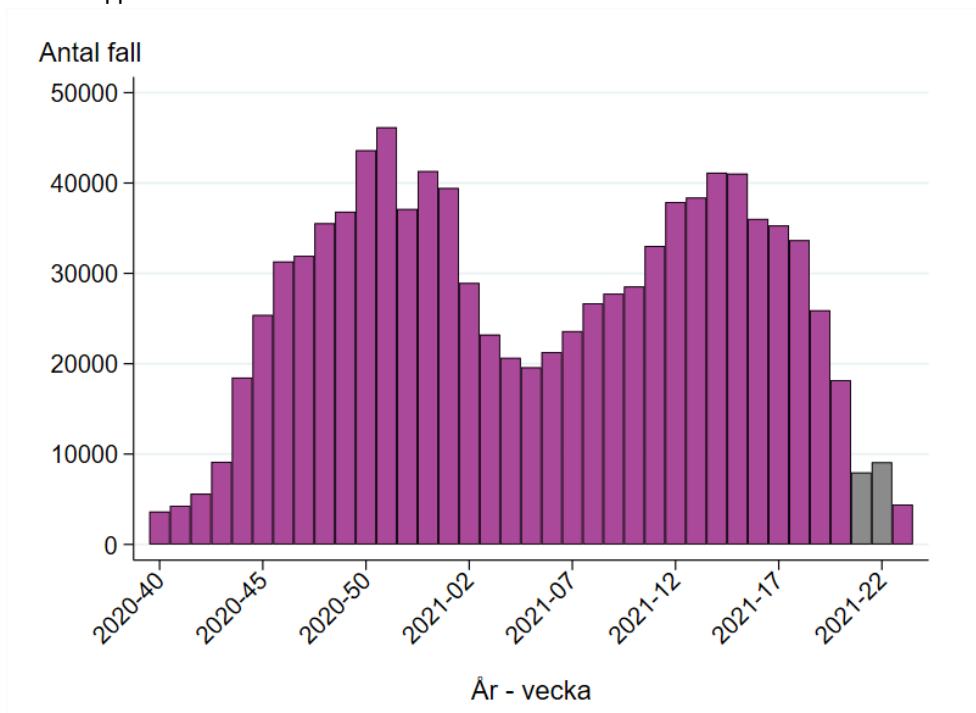
Övervakningen är kontinuerligt under utveckling, läs mer om [datakällor för övervakning av covid-19](#). Data som presenteras i rapporten är preliminära enligt de uppgifter som finns i respektive övervakningssystem och kan komma att kompletteras i efterhand. För uppgifter från föregående veckor, se [arkivsidan över tidigare veckorapporter](#). Där uppgift om kön presenteras gäller det juridiskt kön.

Data läses onsdagar för veckorapporten.

Kontakt angående rapporten: [info@folkhalsomyndigheten.se](mailto:info@folkhalsomyndigheten.se).

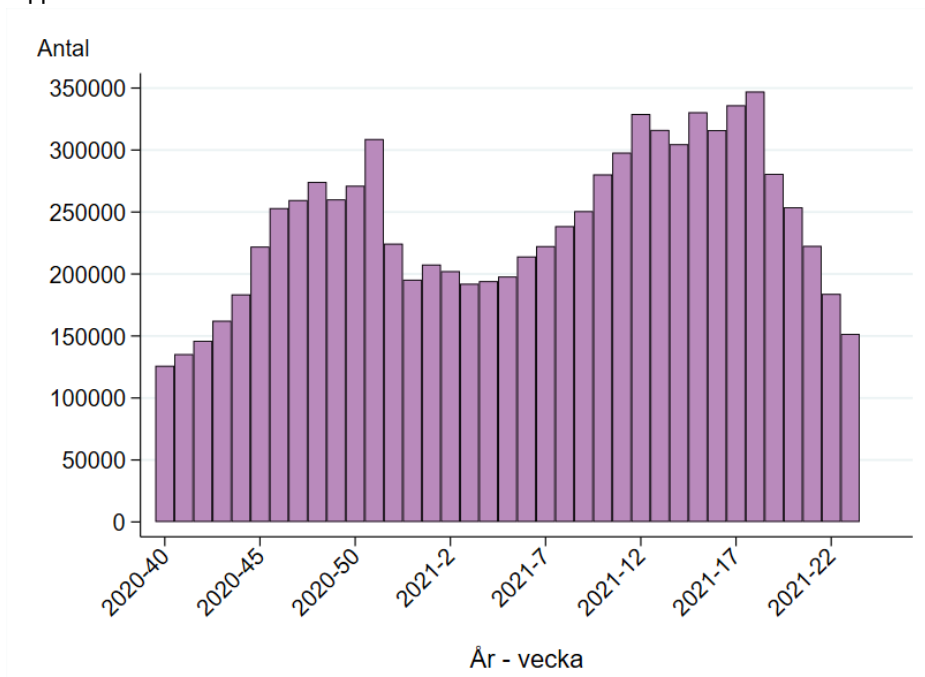
## Bekräftade fall och provtagna individer nationellt

Figur 1A. Antal bekräftade fall av covid-19 per vecka, från vecka 40, 2020 till och med aktuell rapportvecka.



Fotnot: På grund av problem med inrapportering av bekräftade fall under vecka 21 har en del fall från vecka 21 istället redovisats under vecka 22. Data som redovisas för de här veckorna (gråmarkerade i figuren) bedöms inte representera smittspridningen.

Figur 1B. Antal provtagna individer per vecka från vecka 40, 2020 till och med aktuell rapportvecka.

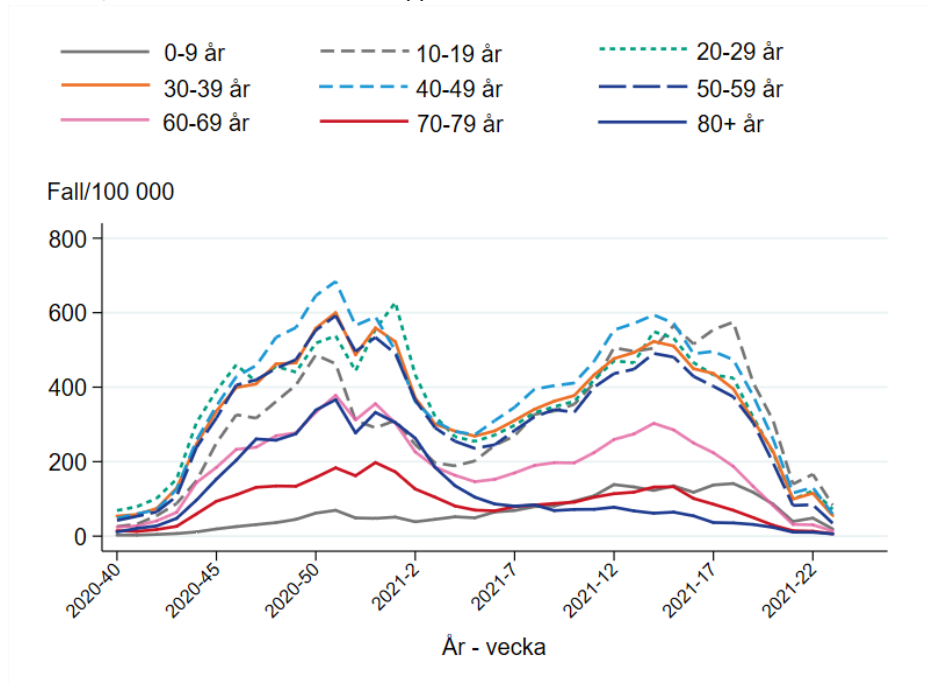


## Åldersfördelning bland bekräftade fall

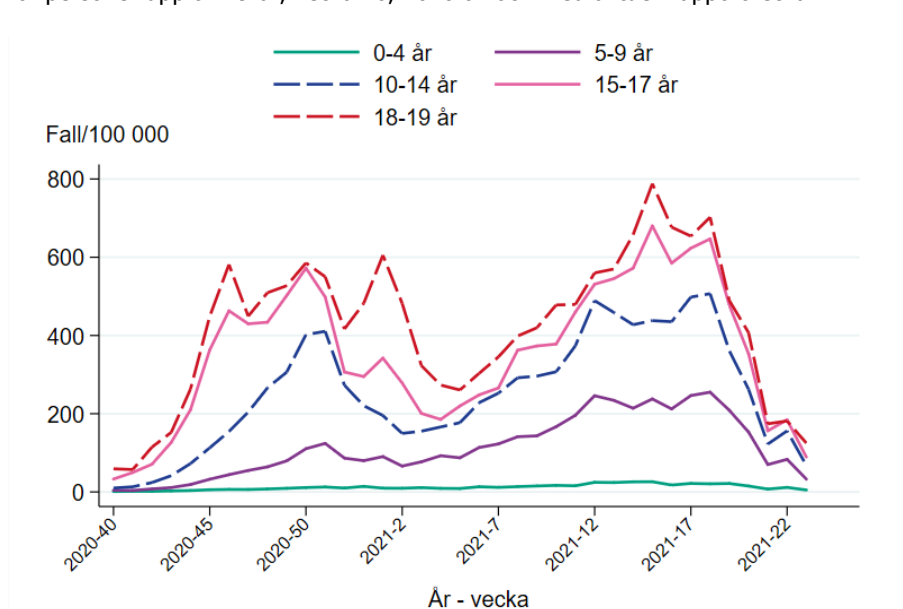
På grund av problem med inrapportering av bekräftade fall under vecka 21 har en del fall från vecka 21 istället redovisats under vecka 22. Data som redovisats för de här veckorna bedöms inte representera smittspridningen.

### Incidens per åldersgrupp

Figur 2A. Incidens av bekräftade fall per vecka och åldersgrupp (fall per 100 000 invånare), vecka 40, 2020 till och med aktuell rapportvecka.

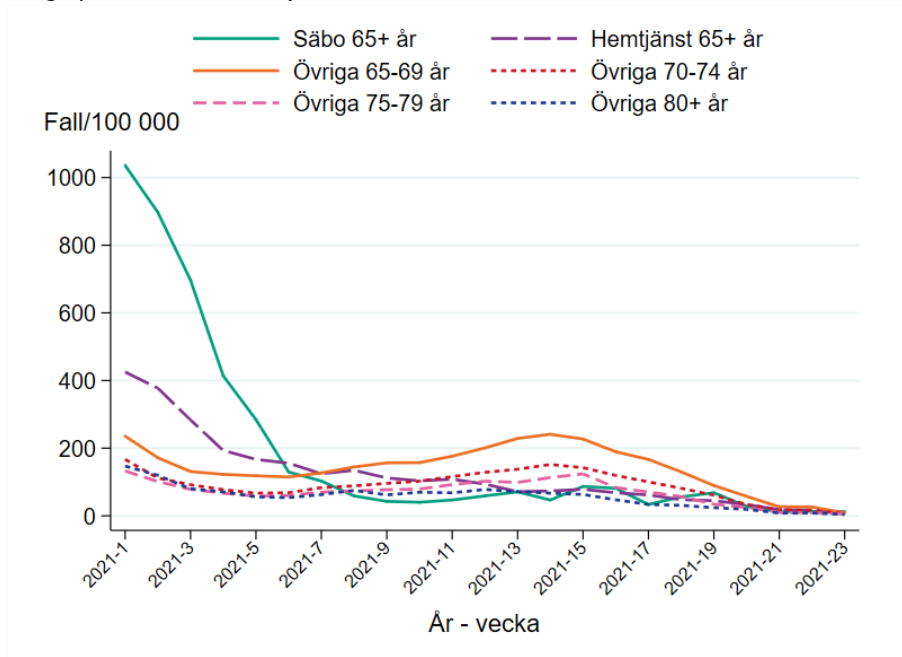


Figur 2B. Incidens av bekräftade fall per vecka och åldersgrupp (fall per 100 000 invånare), för personer upp till 19 år, vecka 40, 2020 till och med aktuell rapportvecka.



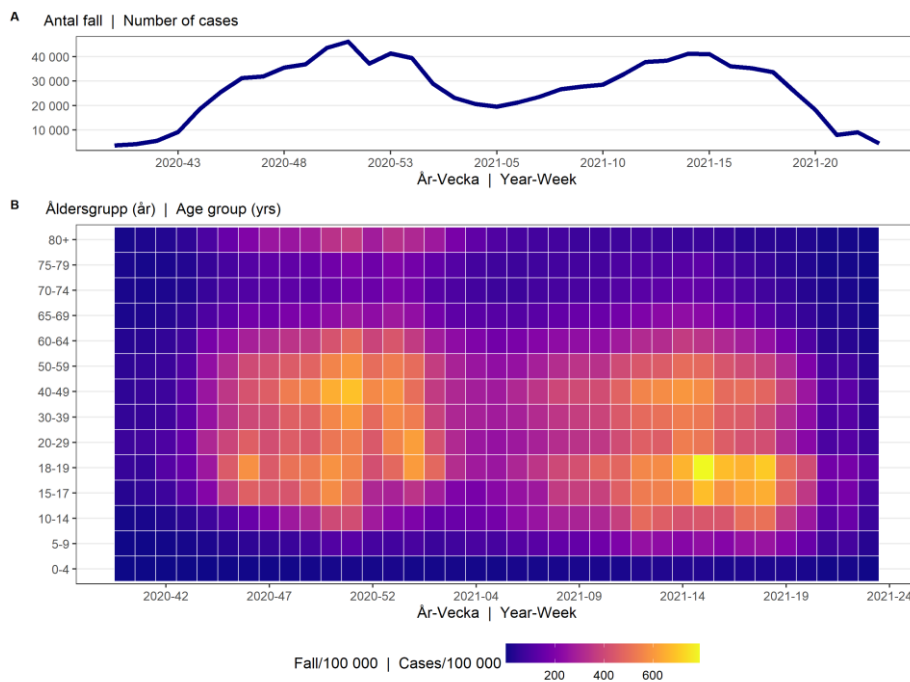
Fotnot: Förskolebarn rekommenderas främst att stanna hemma vid symtom utan provtagning, vilket gör att denna grupp inte är jämförbar med de äldre barnen.

Figur 2C. Incidens av bekräftade fall per vecka och grupp (fall per 100 000 invånare), bland personer över 65 år (personer på särskilda boenden för äldre, personer med hemtjänst samt övriga personer över 65 år).



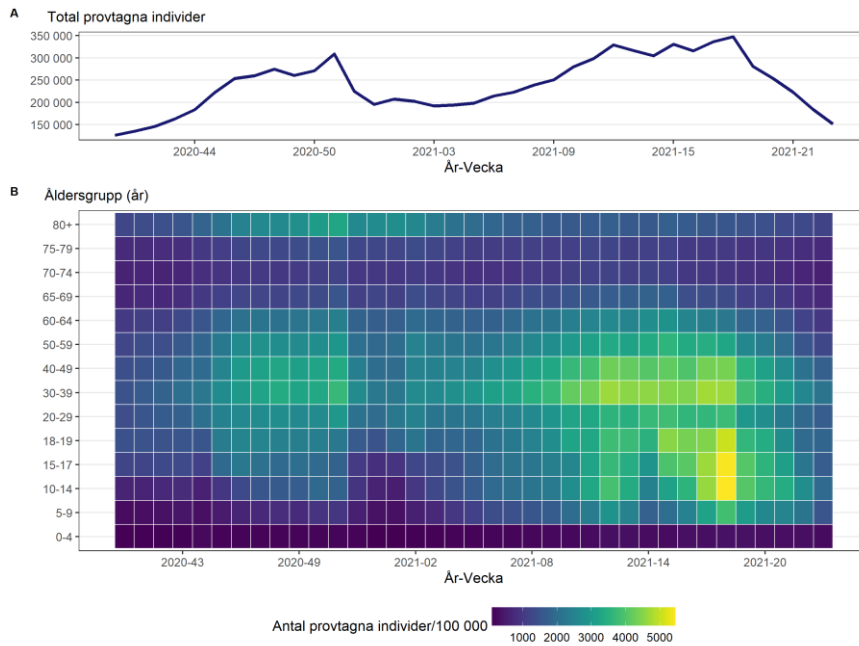
Fotnot: Fallen klassificeras utifrån uppgifter från Socialstyrelsens register över insatser enligt socialtjänstlagen till äldre och personer med funktionsnedsättning. Antalet personer som bor på SÄBO eller har hemtjänst ändras ständigt. Det finns en eftersläpning i registret och uppgifter kan komma att justeras i efterhand.

Figur 2D. Antal bekräftade fall av covid-19 per vecka (A) och incidens av bekräftade fall per vecka och åldersgrupp (fall per 100 000 invånare) (B), där varje fyrkant representerar en vecka och åldersgrupp.



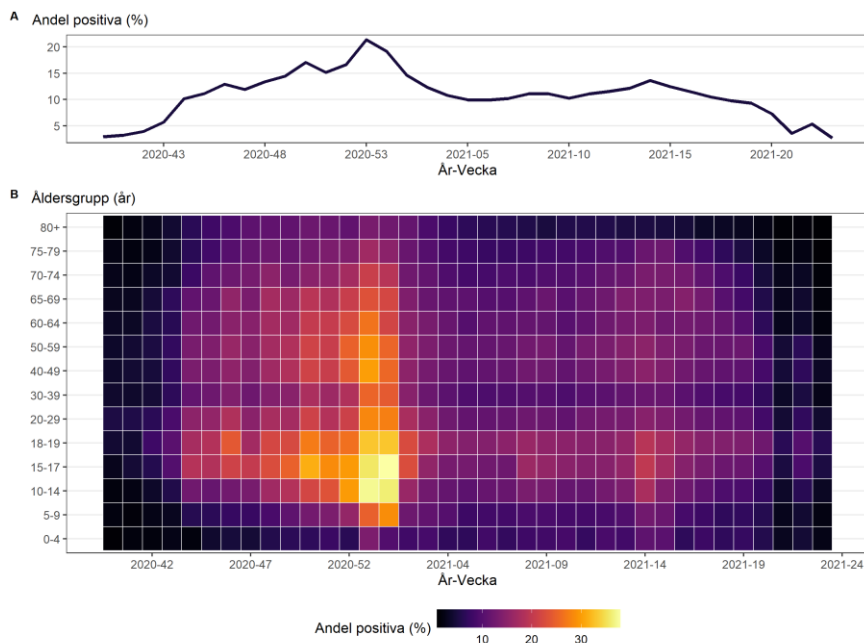
## Provtagning och andel positiva per åldersgrupp

Figur 2E. Antal provtagna individer per vecka (A) och antal provtagna individer per 100 000 invånare per åldersgrupp per vecka (B), där varje fyrkant representerar en vecka och en åldersgrupp.



Fotnot: För en del av de provtagna individerna saknas uppgift om ålder: 16 % av individer provtagna under perioden 2020-v40 till och med 2021-v01 och 3 % från 2021-v02 och framåt. Detta påverkar figuren 2E(B).

Figur 2F. Andel positiva bland testade individer per vecka nationellt (A) och per åldersgrupp (B), där varje fyrkant representerar en vecka och åldersgrupp.

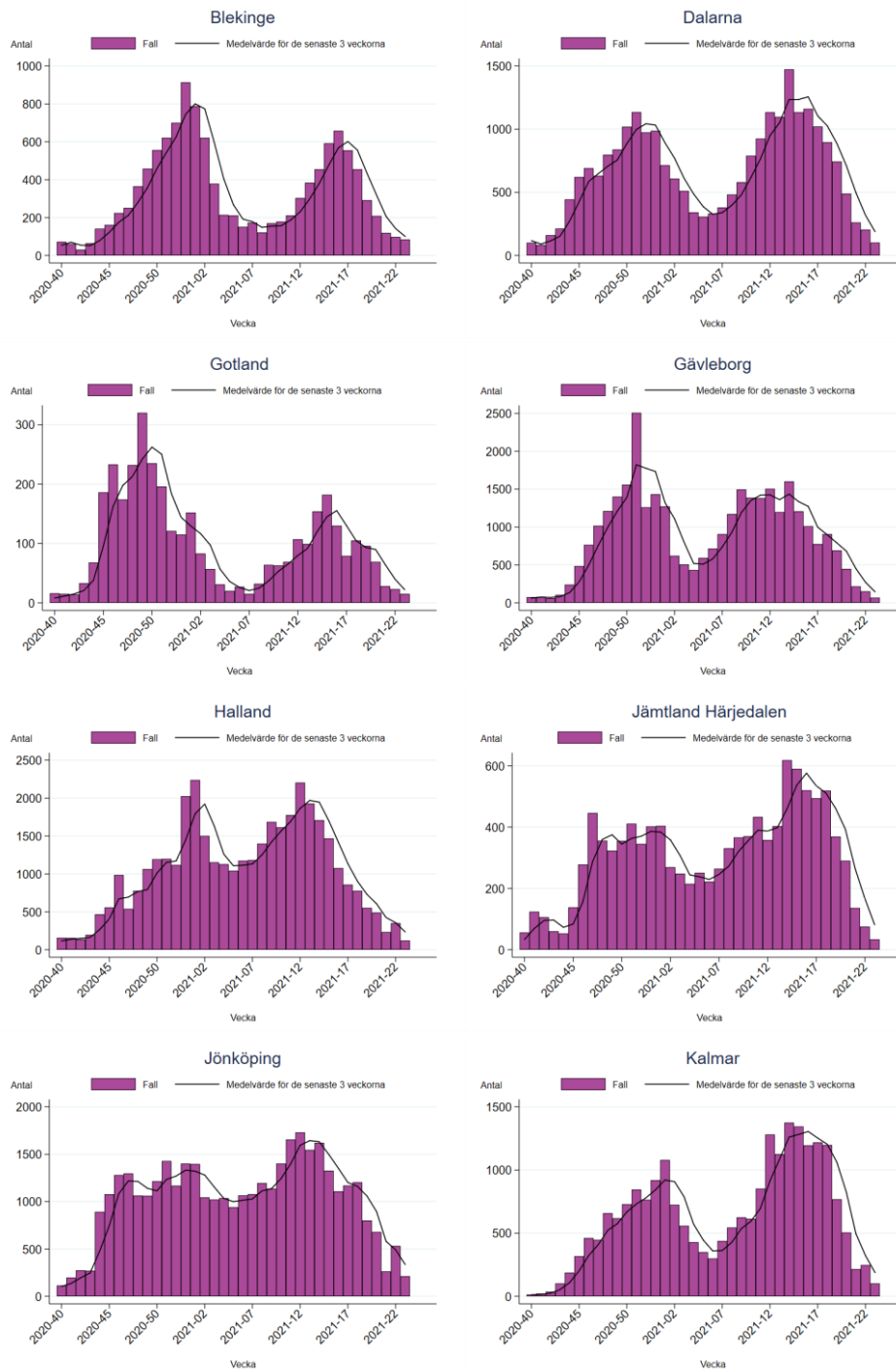


Fotnot: Andelen positiva bedöms vara något under- eller överskattad varje vecka på grund av eftersläpning i rapporteringen från laboratorierna. Positiva fynd för aktuell vecka kan därför härröra från föregående veckor. För en del av de provtagna individerna saknas uppgift om ålder: 16 % av individer provtagna under perioden 2020-v40 till och med 2021-v01 och 3 % från 2021-v02 och framåt. Detta påverkar figuren 2F(B).

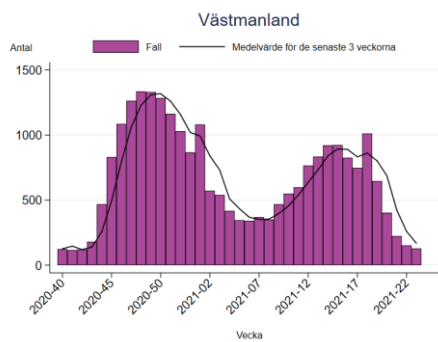
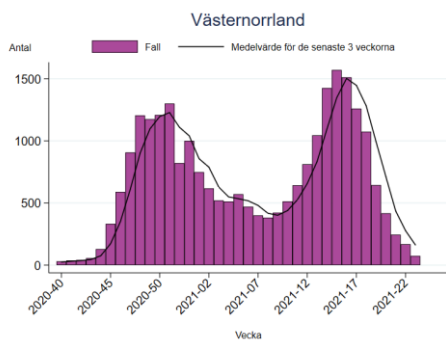
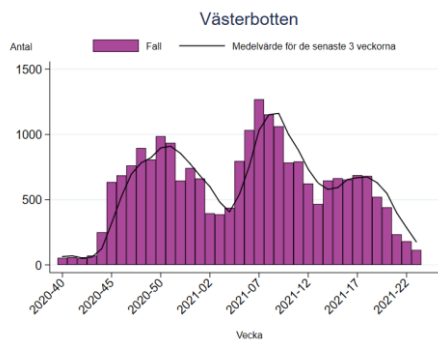
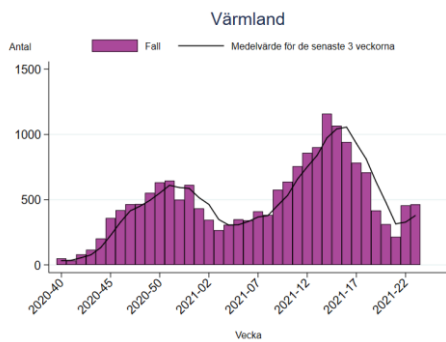
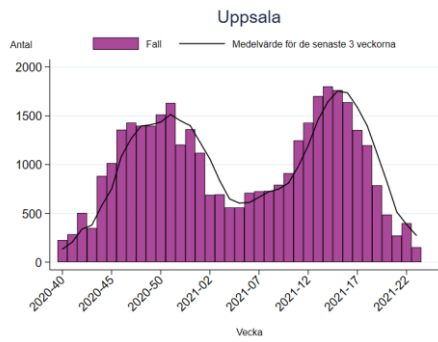
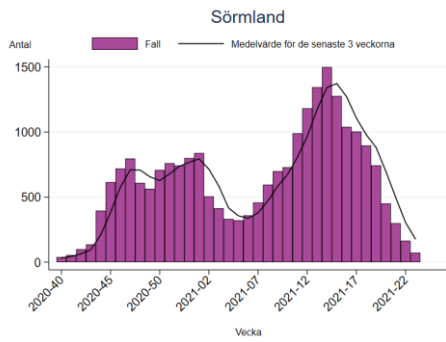
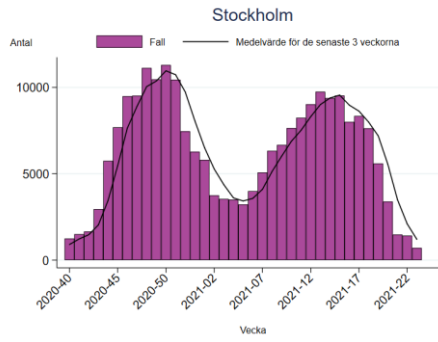
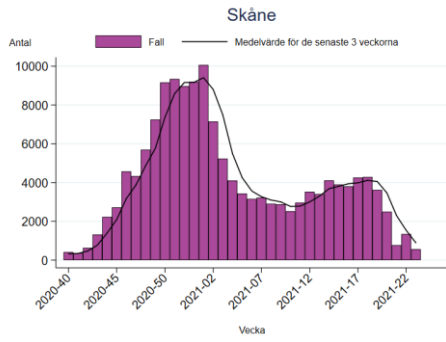
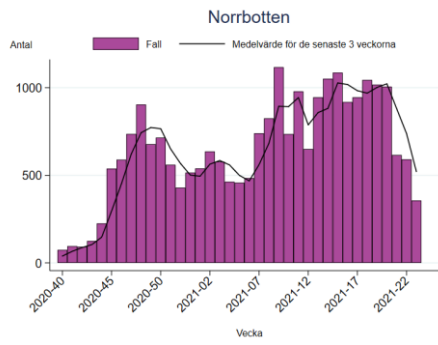
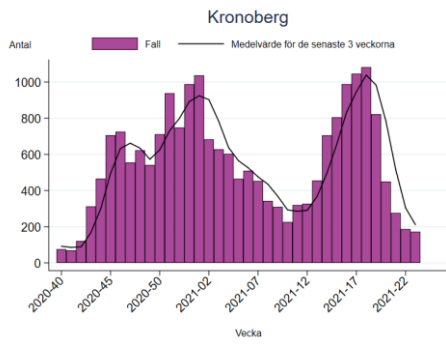
## Geografisk fördelning Antal laboratoriebekräftade fall av covid-19 per region

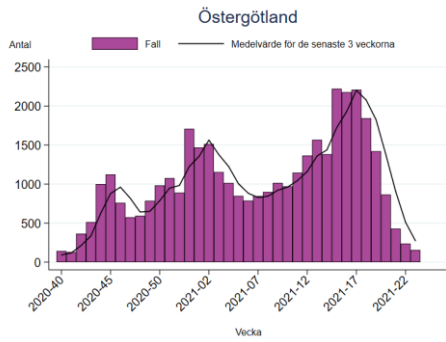
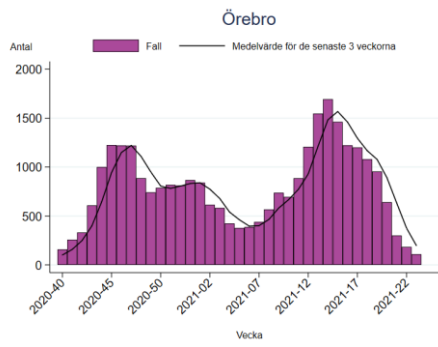
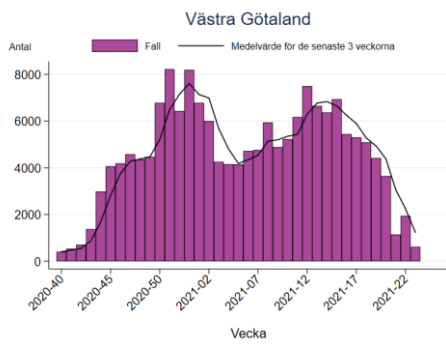
På grund av problem med inrapportering av bekräftade fall under vecka 21 har en del fall från vecka 21 istället redovisats under vecka 22. Data som redovisas för de här veckorna bedöms inte representera smittspridningen.

Figur 3A. Antal bekräftade fall av covid-19 per vecka (staplar) samt det rullande medelvärdet över de senaste tre veckorna, för respektive region. Observera att skalan på y-axeln varierar.





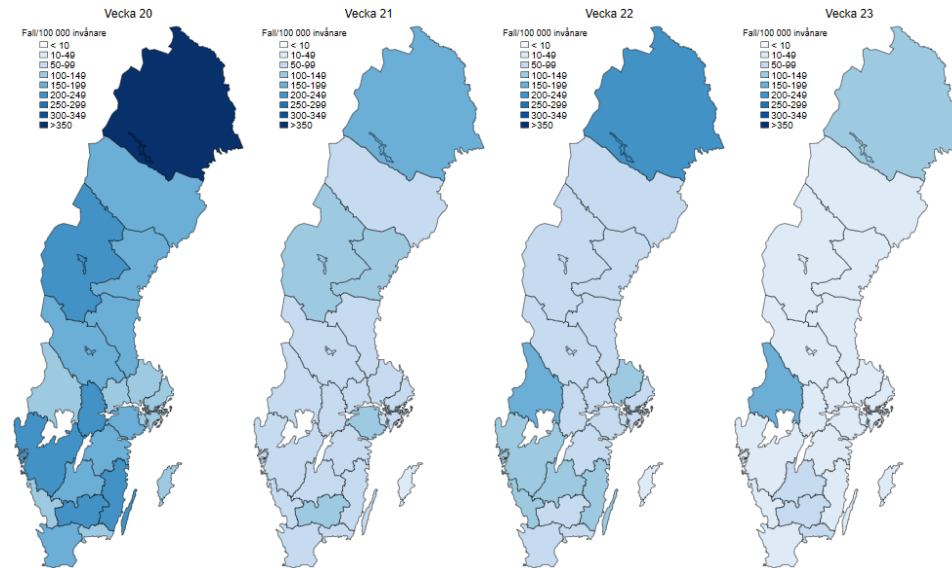




## Incidens av covid-19 per region och vecka

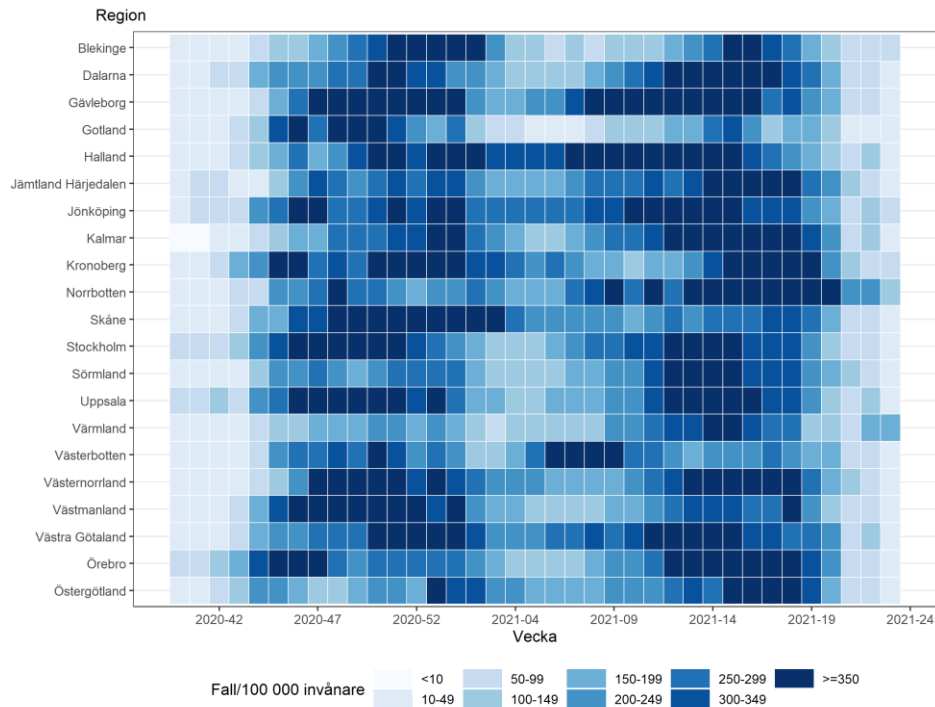
På grund av problem med inrapportering av bekräftade fall under vecka 21 har en del fall från vecka 21 istället redovisats under vecka 22. Data som redovisas för de här veckorna bedöms inte representera smittspridningen.

Figur 3B. Incidens av bekräftade fall av covid-19 per vecka för respektive region de senaste fyra veckorna.



Fotnot: Från och med den här veckans veckorapport har intervallerna och därmed färgindelningen för incidensen justerats för att bättre illustrera regionala skillnader.

Figur 3C. Incidens av bekräftade fall av covid-19 per vecka för respektive region från vecka 40, 2020 till och med aktuell rapportvecka, där varje fyrkant representerar en vecka och region.



Fotnot: Från och med den här veckans veckorapport har intervallerna och därmed färgindelningen för incidensen justerats för att bättre illustrera regionala skillnader.

Tabell 1. Aktuell rapportveckas antal fall och incidens, de två senaste veckornas incidens samt andelen positiva aktuell rapportvecka per region.

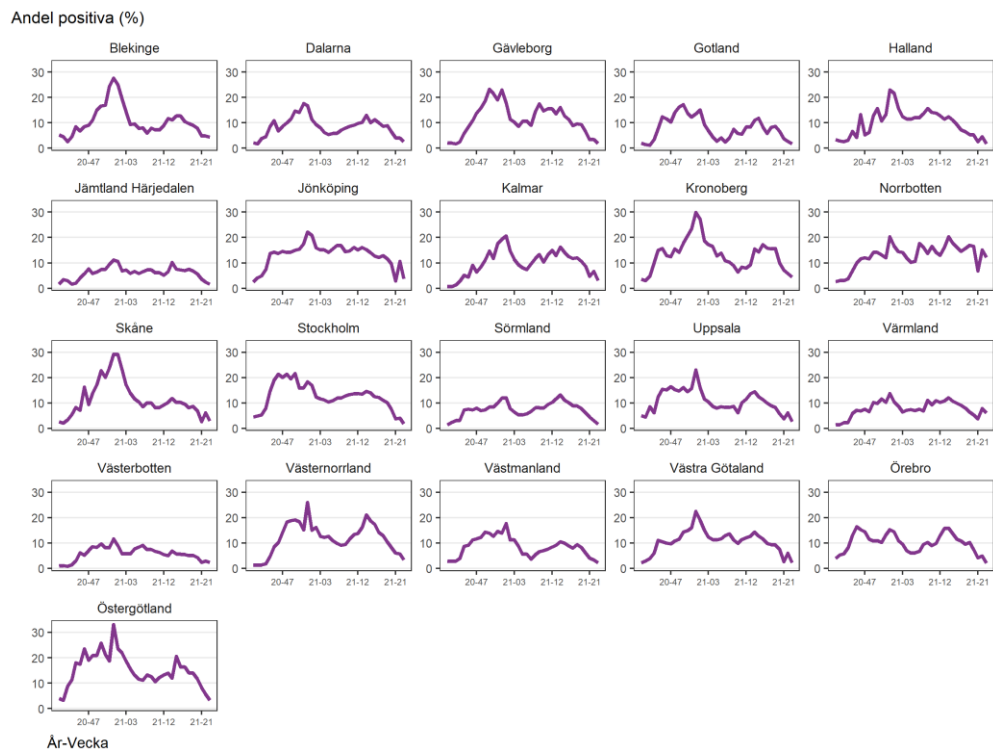
Region	Antal fall vecka 23	Antal fall vecka 23 per 100,000 invånare	Antal fall vecka 22 & 23 per 100,000 invånare	Andel positiva individer vecka 23 (%)
Blekinge	84	53	114	4,4
Dalarna	102	35	106	2,6
Gotland	15	25	63	1,8
Gävleborg	68	24	76	1,9
Halland	121	36	140	1,8
Jämtland Härjedalen	34	26	83	1,6
Jönköping	212	58	204	3,7
Kalmar	102	41	142	3,1
Kronoberg	172	85	177	4,5
Norrbottn	356	143	379	12,2
Skåne	564	41	137	2,9
Stockholm	709	30	89	1,8
Sörmland	72	24	79	1,7
Uppsala	152	39	142	2,7
Värmland	464	164	325	6,0
Västerbotten	114	42	108	2,4
Västernorrland	74	30	99	3,4
Västmanland	128	46	101	2,3
Västra Götaland	617	36	147	2,3
Örebro	109	36	96	2,1
Östergötland	155	33	84	3,3
<b>Total</b>	<b>4 424</b>	<b>43</b>	<b>130</b>	<b>2,7</b>

## Provtagning och andel positiva per region

Figur 3D. Antal provtagna individer (nukleinsyrapåvisning, PCR-test) per 100 000 invånare och region, från vecka 40, 2020 till och med aktuell rapportvecka.



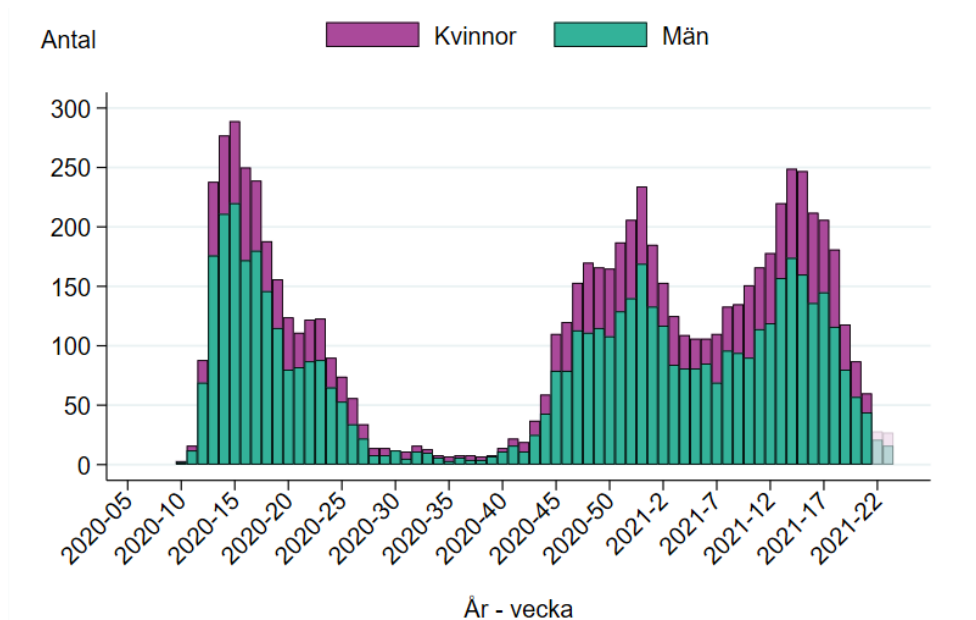
Figur 3E. Andel positiva individer i procent, per region från vecka 40, 2020 till och med aktuell rapportvecka.



## Intensivvårdade fall

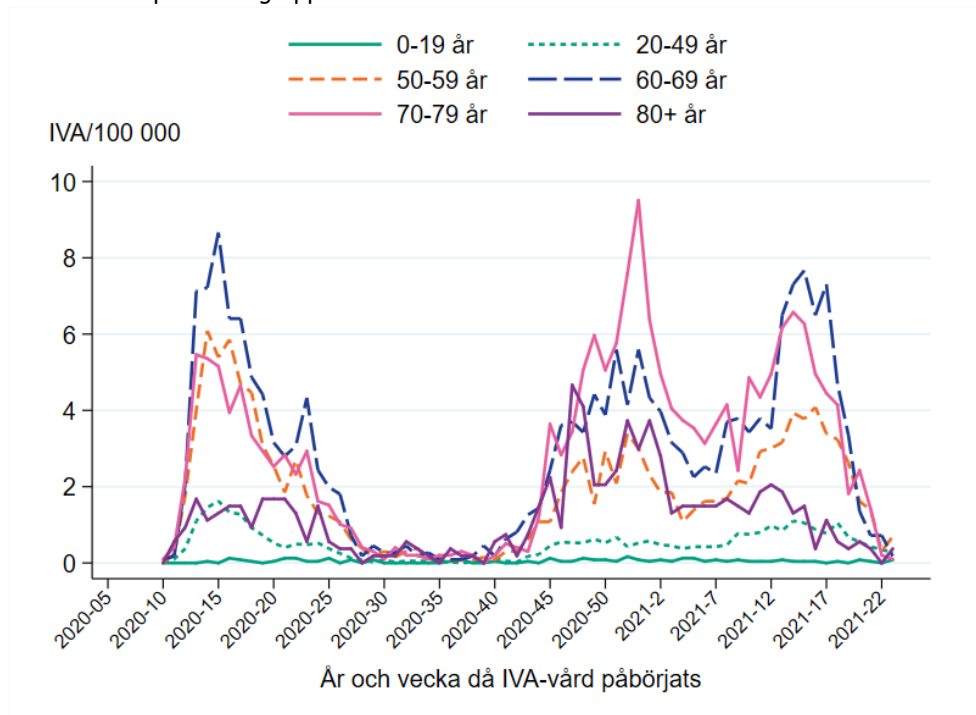
På grund av problem med inrapportering av bekräftade fall under vecka 21 har en del fall från vecka 21 istället redovisats under vecka 22. Data som redovisas för de här veckorna bedöms inte representera smittspridningen.

Figur 4A. Antal nya intensivvårdade patienter med laboratoriebekräftad covid-19 per kön och vecka. Varje veckas staplar läggs ihop till totalsumman för veckan.\*



\*Det rapporterade antalet för de två senaste veckorna bedöms stiga något på grund av eftersläpande rapportering, särskilt vad gäller aktuell rapportvecka.

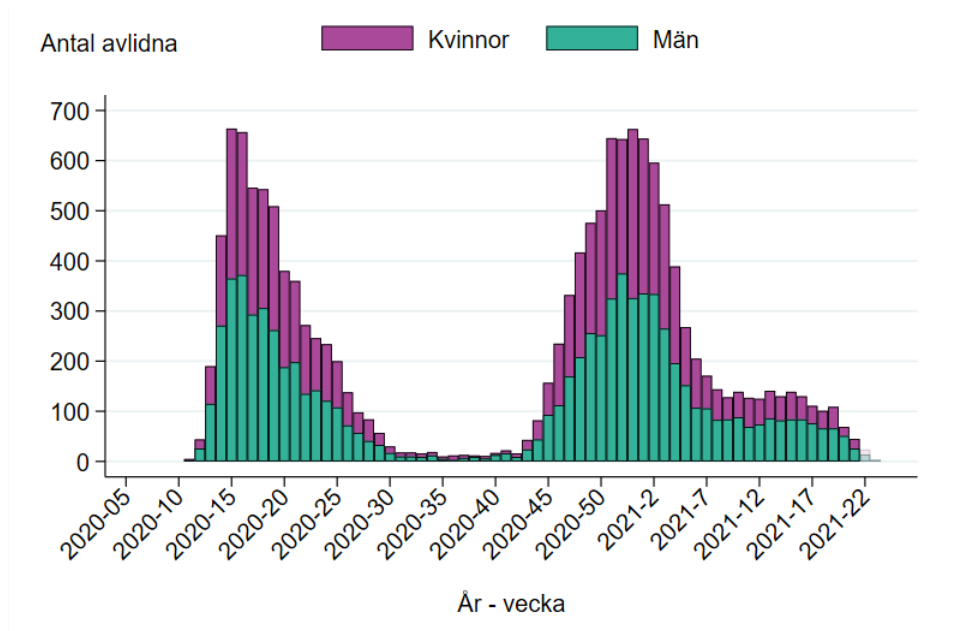
Figur 4B. Antal nya intensivvårdade patienter med laboratoriebekräftad covid-19 per 100 000 invånare per åldersgrupp och vecka.



## Avlidna bekräftade fall

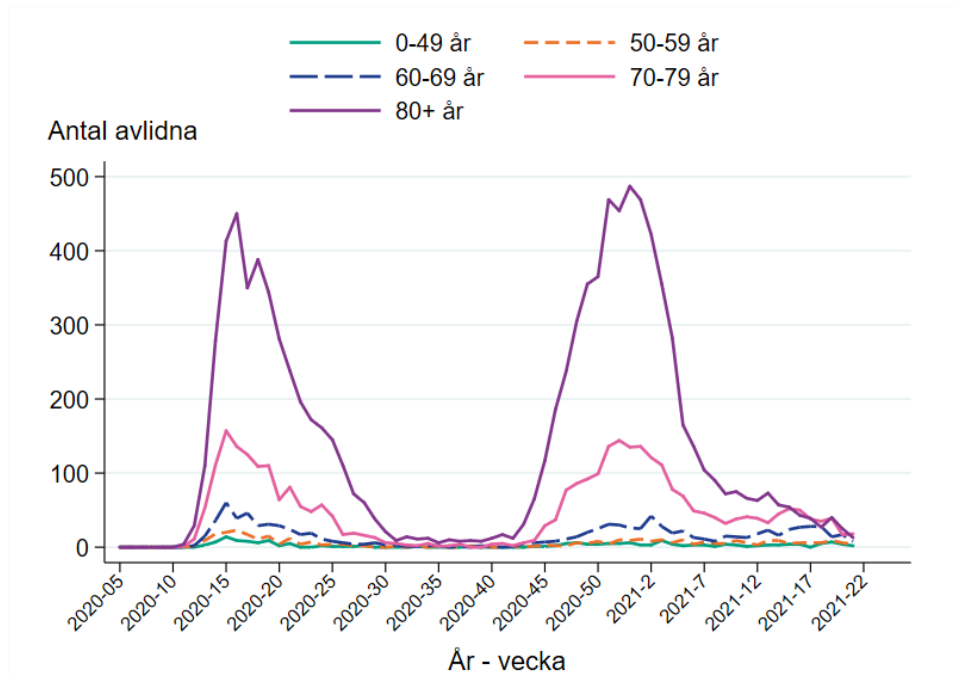
På grund av problem med inrapportering av bekräftade fall under vecka 21 har en del fall från vecka 21 istället redovisats under vecka 22. Data som redovisats för de här veckorna bedöms inte representera smittspridningen.

Figur 5A. Antal avlidna bekräftade fall per kön per vecka. Varje veckas staplar läggs ihop till totalsumman för veckan.\*



\*Data för de två senaste veckorna är preliminära och kommer troligen att stiga. Data presenteras enligt det datum som personen anges ha avlidit i rapporteringssystemet SmiNet. De fåtal dödsfall som finns registrerade utan dödsdatum (37 dödsfall) finns inte med i grafen.

Figur 5B. Antal avlidna bekräftade fall per åldersgrupp och vecka från vecka 11 2020 till vecka 21 2021.



## Länksamling

Data som går att ladda ner

[Data över antalet bekräftade fall](#), IVA-vårdade och avlidna bekräftade fall per region presenteras på och går att ladda ner från vår webbplats. Fall och incidens per kommun och stadsdel finns även i veckostatistik per region respektive kommun.

Testade individer

På vår webbplats finns [uppdaterad information om antal testade individer](#).

Virusvarianter

På vår webbplats redovisas senaste tillgängliga resultat från övervakningen av [virusvarianter av särskild betydelse](#).

Vaccinationstäckning

En detaljerad beskrivning av [incidensen i relation till vaccinationstäckningen](#) i olika grupper finns på vår webbplats. Där finns också aktuell [vaccinationstäckning i prioriterade grupper](#).

Akut luftvägsinfektion (Hälsorapport)

Varje vecka presenteras resultaten över andelen av Sveriges befolkning som uppskattas ha blivit sjuka i en akut luftvägsinfektion under föregående vecka baserat på enkätsvar i Hälsorapports webbpanel. Resultaten presenteras på [Hälsorapports resultatsida](#).

Trendanalyser per region

Trendanalyser per regioner presenteras på sidan för [analys och prognos](#). Kartor med incidens per vecka och region finns på Folkhälsomyndighetens [statistikside](#).

Bekräftade fall på särskilda boenden

För aktuell statistik om fall och avlidna fall på särskilda boenden hänvisas till [Socialstyrelsens statistik bland äldre utifrån boendeform](#).

Nyinlagda på sjukhus

Socialstyrelsen samlar statistik om sjukhusvårdade covid-19 patienter och [data över nyinlagda patienter per vecka](#) presenteras på Socialstyrelsens webbplats. I statistiken ingår även patienter som läggs in direkt på intensivvårdsavdelning.

Aktuell beläggning på sjukhus och IVA

Data över hur många patienter som vårdas på sjukhus och inom intensivvården just nu presenteras dagligen på vår webbplats på sidan om [analyser och prognoser om covid-19](#), se rubriken *Vårdbelastning – aktuell beläggning*. Data visas nationellt samt regionvis. Data hämtas från respektive regions webbplats.

Dödsorsak covid-19

[Data över avlidna med underliggande dödsorsak covid-19](#) publiceras onsdagar varje vecka på Socialstyrelsens webbplats. Där finns statistik över åldersfördelning, regionsfördelning, samsjuklighet samt antal avlidna per dag. För mer information om hur Folkhälsomyndigheten och Socialstyrelsen följer statistiken över avlidna, se [faktablad på Socialstyrelsens webbplats](#).



## Överdödlighet

Analys över antalet dödsfall i Sverige varje vecka (oavsett orsak) och eventuell över- eller underdödlighet redovisas i en separat rapport på [sidan om analyser och prognoser](#) under rubriken *Överdödlighet*. Där ingår exempelvis diagram för det nationella läget samt och uppdelat på fler redovisningsgrupper, och i relation till antalet avlidna bekräftade fall.