



Folkhälsomyndigheten

Veckorapport om covid-19, vecka 33

Denna rapport publicerades den 26 augusti 2021 och redovisar läget för covid-19 till och med vecka 33 (16 – 22 augusti 2021).

Läget i Sverige

Antalet fall av covid-19 i Sverige har fortsatt att öka, vilket även återspeglas i ett något ökat antal patienter inom slutenvården och sjukdomsfall bland personer på särskilda boenden för äldre (säbo). Fortsatt är antalet fall på betydligt lägre nivåer jämfört med våren. I och med skolstart och återgång till arbete efter sommaren är det extra viktigt att följa de rekommendationer som fortfarande gäller. Hög vaccinationsgrad i befolkningen minskar smittspridningen. Vaccinet skyddar både individen mot allvarlig sjukdom och minskar smittspridning i samhället. Alla som har möjlighet uppmanas därför att vaccinera sig. Att hålla avstånd är fortsatt viktigt och behövs som komplement till vaccinationer.

Av fallen vecka 33 var 14 procent hittills rapporterade smittade utomlands. Bland dessa rapporterades de flesta vara smittade i Europa med flest fall från Kosovo och Spanien. Alla som rest utanför Norden och inte är fullvaccinerade rekommenderas att testa sig vid hemkomst, vara vaksamma på symtom på covid-19 och minimera sina kontakter den närmaste veckan efter hemkomsten.

Under vecka 33 rapporterades 6 466 bekräftade fall av covid-19 i Sverige, vilket är cirka 11 procent fler än under vecka 32. Incidensen av fall över 14 dagar (vecka 32 och 33 sammanlagt) för riket var 118 fall per 100 000 invånare. Vecka 33 provtogs 119 320 individer, vilket är cirka 18 procent fler än vecka 32. Andelen positiva individer under vecka 33 var 5,5 procent, vilket är något lägre än föregående vecka. Den ökade provtagningen är sannolikt delvis en effekt av att många är tillbaka till skola och arbete och olika luftvägsinfektioner sprids, vilket kan öka behovet av att testa sig.

Det finns regionala skillnader i utvecklingen mellan vecka 32 och 33. Totalt sett ökade incidensen i sex regioner, minskade i tre (Gotland, Gävleborg och Västerbotten) och var oförändrad i övriga. Sett till storstadsregionerna var antalet fall i Stockholm oförändrat efter en tids ökning, medan antalet fall i Västra Götaland och Skåne ökade mellan vecka 32 och 33. Vid en jämförelse av incidensen vecka 33 mot medelvärdet av incidensen under föregående tre veckor var den högre i 13 regioner. Skillnaderna var statistiskt säkerställda. Incidensen vecka 33 varierade mellan 24 och 87 fall per 100 000 invånare i regionerna och incidensen för riket var 62 fall per 100 000 invånare.

Mellan vecka 32 och 33 ökade incidensen i de flesta åldersgrupperna, nämligen bland personer 0–9 år, 10–19 år, 30–39 år, 40–49 år, 60–69 år, samt personer 80 år och äldre. För åldersgruppen 20–29 år minskade incidensen och för övriga

åldersgrupper var incidensen oförändrad. Skillnaderna var statistiskt säkerställda. Vecka 33 var incidensen högst i gruppen 20–29 år följt av grupperna 10-19 år samt 30–39 år. Av fallen vecka 33 var 72 procent under 40 år. Störst andel av fallen finns fortsatt bland personer under 40 år, men andelen har minskat de senaste veckorna. Antalet provtagna individer per 100 000 invånare var högst i åldersgrupperna 18–19 år, 20–29 år, 30–39 år följt av 15–17 år.

Hittills har 20 nya intensivvårdade patienter med bekräftad covid-19 rapporterats under vecka 33, föregående tre veckor var medeltalet 18 patienter per vecka. Under vecka 33 rapporterades nya intensivvårdade patienter från sju regioner. Medelåldern för nya intensivvårdade är 61 år över hela pandemin och 54 år under de senaste fyra veckorna. Det rapporterade antalet patienter för de två senaste veckorna bedöms bli något högre på grund av eftersläpande rapportering, särskilt vad gäller aktuell rapportvecka.

På grund av fördröjning i rapporteringen av avlidna bekräftade fall gäller analyserna i veckorapporten data avseende avlidna fram till för två veckor sedan. För vecka 31 har hittills 5 bekräftade fall rapporterats avlidna, föregående tre veckor var medeltalet 3 dödsfall per vecka. Medelåldern för dödsfallen är 82 år över hela pandemin och 71 år för vecka 28–31. Under vecka 31 var dödligheten inom normalspannet för årstiden enligt överdödlighetsmodellen EuroMoMo.

Folkhälsomyndighetens övervakning av SARS-CoV-2 virusvarianter visar att deltavarianten fortsatt är dominerande, se [statistik om varianter av särskild betydelse](#) på Folkhälsomyndighetens webbplats.

Innehållsförteckning

Veckorapport om covid-19, vecka 33	1
Läget i Sverige	1
Kommentarer till statistiken	3
Tabell- och figursamling	4
Bekräftade fall och provtagna individer nationellt.....	4
Andel smittade i utlandet	5
Åldersfördelning bland bekräftade fall.....	6
Geografisk fördelning.....	8
Intensivvårdade fall	14
Avlidna bekräftade fall	15
Länksamling.....	16

Kommentarer till statistiken

Övervakningen är kontinuerligt under utveckling, läs mer om [datakällor för övervakning av covid-19](#). Data som presenteras i rapporten är preliminära enligt de uppgifter som finns i respektive övervakningssystem och kan komma att kompletteras i efterhand. För uppgifter från föregående veckor, se [arkivsidan över tidigare veckorapporter](#). Där uppgift om kön presenteras gäller det juridiskt kön.

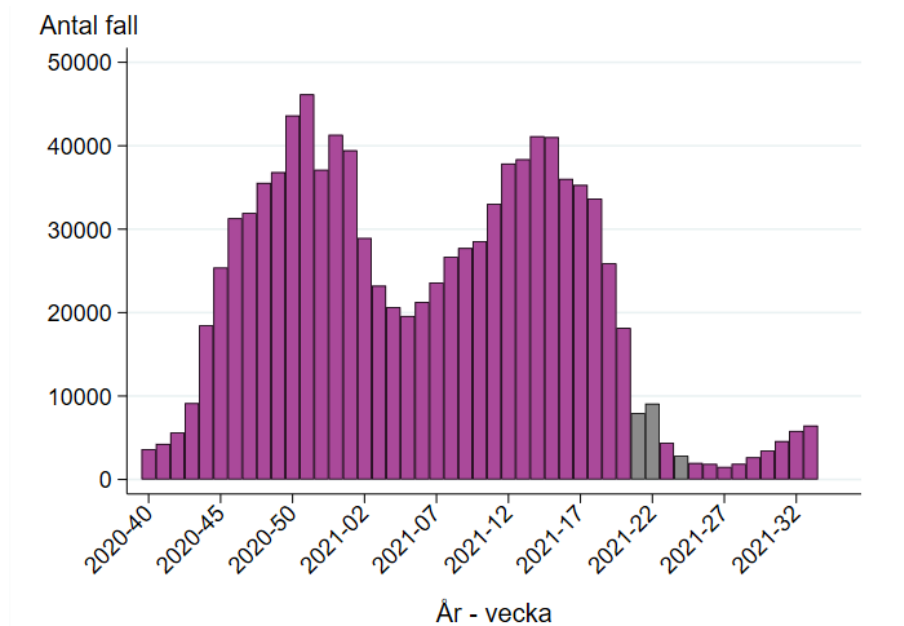
Data låses onsdagar för veckorapporten.

Kontakt angående rapporten: info@folkhalsomyndigheten.se.

Tabell- och figursamling

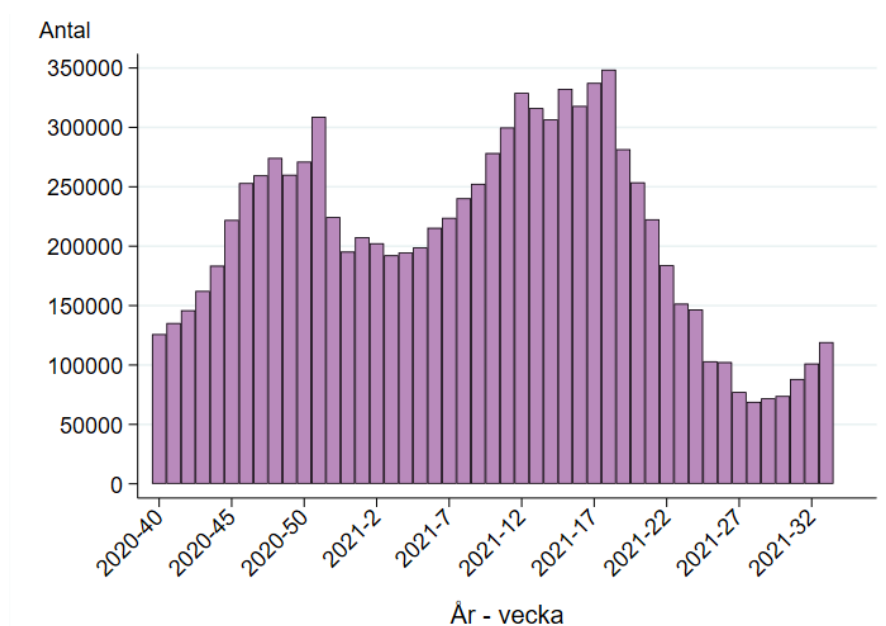
Bekräftade fall och provtagna individer nationellt

Figur 1A. Antal bekräftade fall av covid-19 per vecka, från vecka 40, 2020 till och med aktuell rapportvecka.



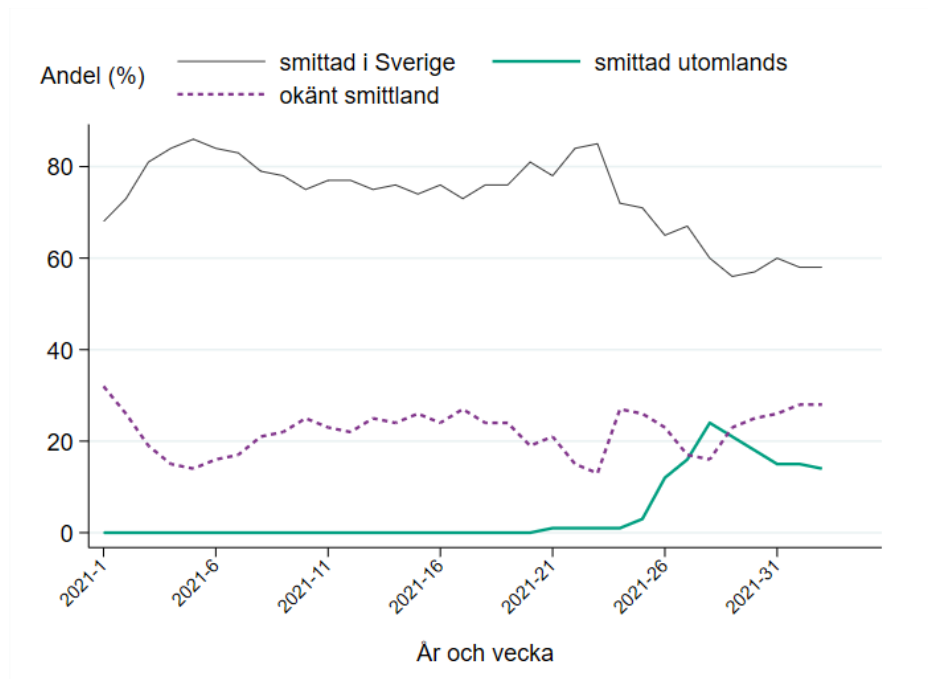
Fotnot: På grund av problem med inrapportering av bekräftade fall under vecka 21 har en del fall från vecka 21 istället redovisats under vecka 22. Även vecka 24 påverkades data av problem med inrapportering. Data som redovisas för de här veckorna (gråmarkerade i figuren) bedöms inte representera smittspridningen korrekt.

Figur 1B. Antal provtagna individer per vecka från vecka 40, 2020 till och med aktuell rapportvecka.



Andel smittade i utlandet

Figur 1C. Andelen fall som är rapporterade som smittade utomlands (grön linje), i Sverige (grå linje) och utan känt smittland (lila streckad linje)

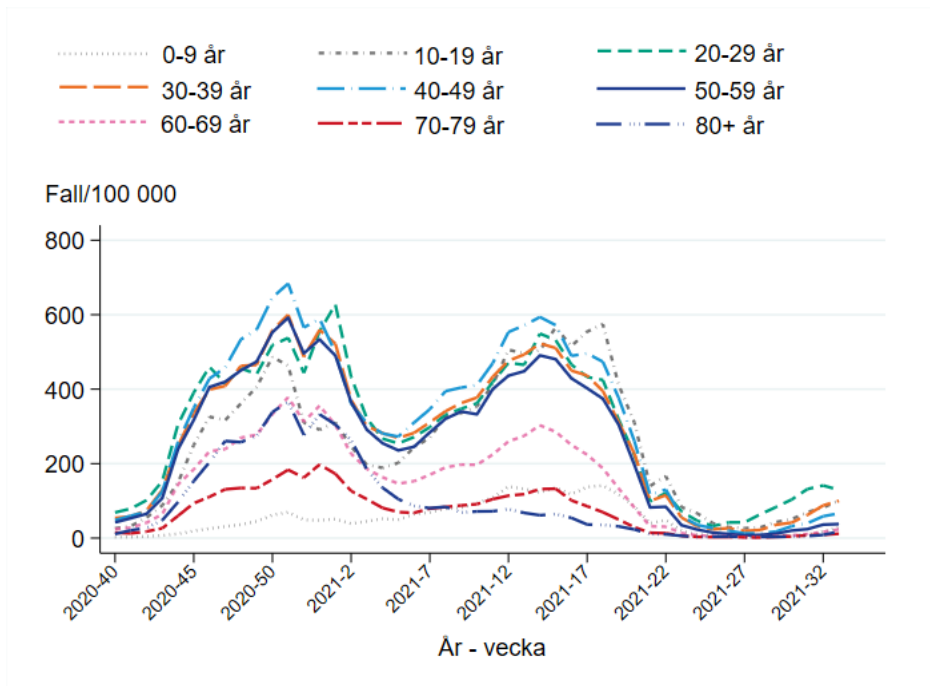


Fotnot: Eventuellt smittland anges i den kliniska anmälan eller i fallet i SmiNet. Andelen fall med okänt smittland varierar över tid. Under perioden vecka 21 till 25 påverkades kliniska anmälningar av säkerhetsåtgärder i SmiNet.

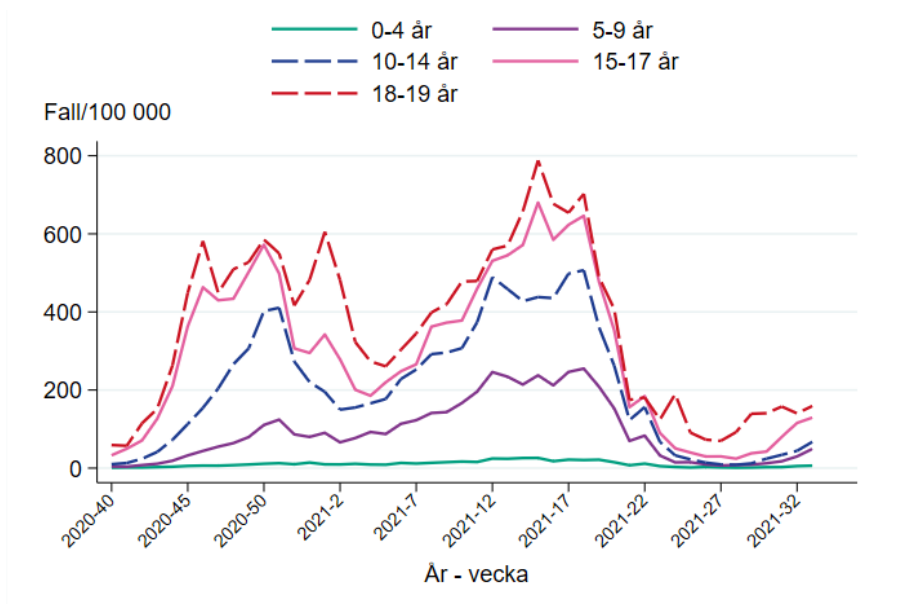
Åldersfördelning bland bekräftade fall

Incidens per åldersgrupp

Figur 2A. Incidens av bekräftade fall per vecka och åldersgrupp (fall per 100 000 invånare), vecka 40, 2020 till och med aktuell rapportvecka.

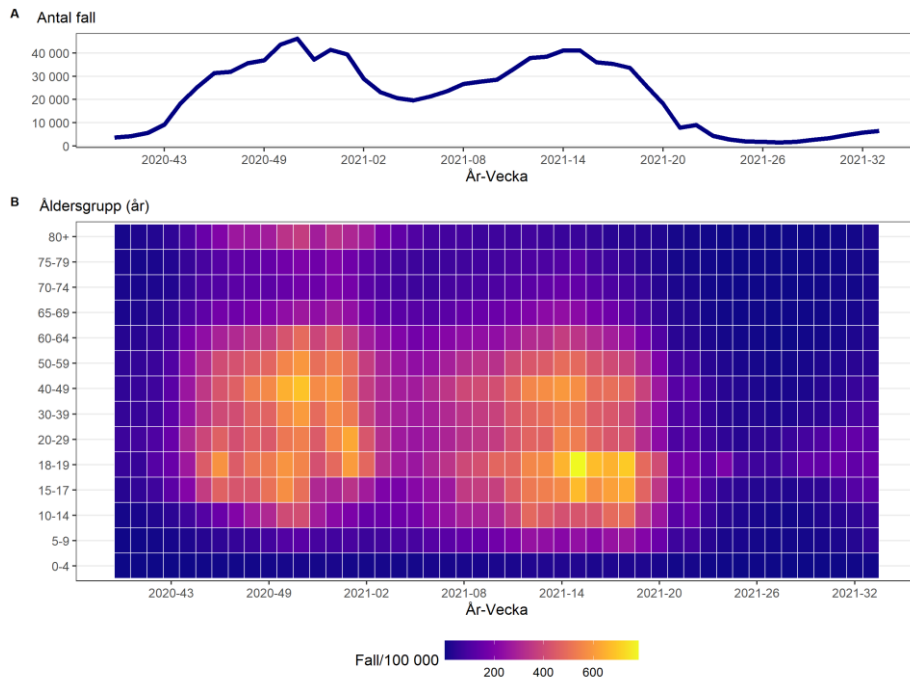


Figur 2B. Incidens av bekräftade fall per vecka och åldersgrupp (fall per 100 000 invånare), för personer upp till 19 år, vecka 40, 2020 till och med aktuell rapportvecka.



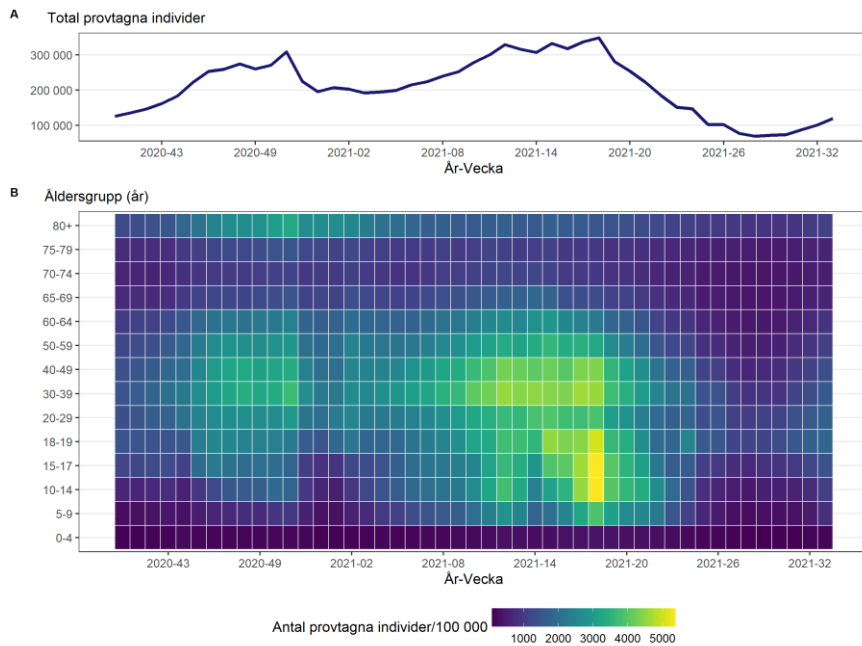
Fotnot: Förskolebarn rekommenderas främst att stanna hemma vid symtom utan provtagning, vilket gör att denna grupp inte är jämförbar med de äldre barnen.

Figur 2C. Antal bekräftade fall av covid-19 per vecka (A) och incidens av bekräftade fall per vecka och åldersgrupp (fall per 100 000 invånare) (B), där varje fyrkant representerar en vecka och åldersgrupp.



Provtagning per åldersgrupp

Figur 2D. Antal provtagna individer per vecka (A) och antal provtagna individer per 100 000 invånare per åldersgrupp per vecka (B), där varje fyrkant representerar en vecka och en åldersgrupp.

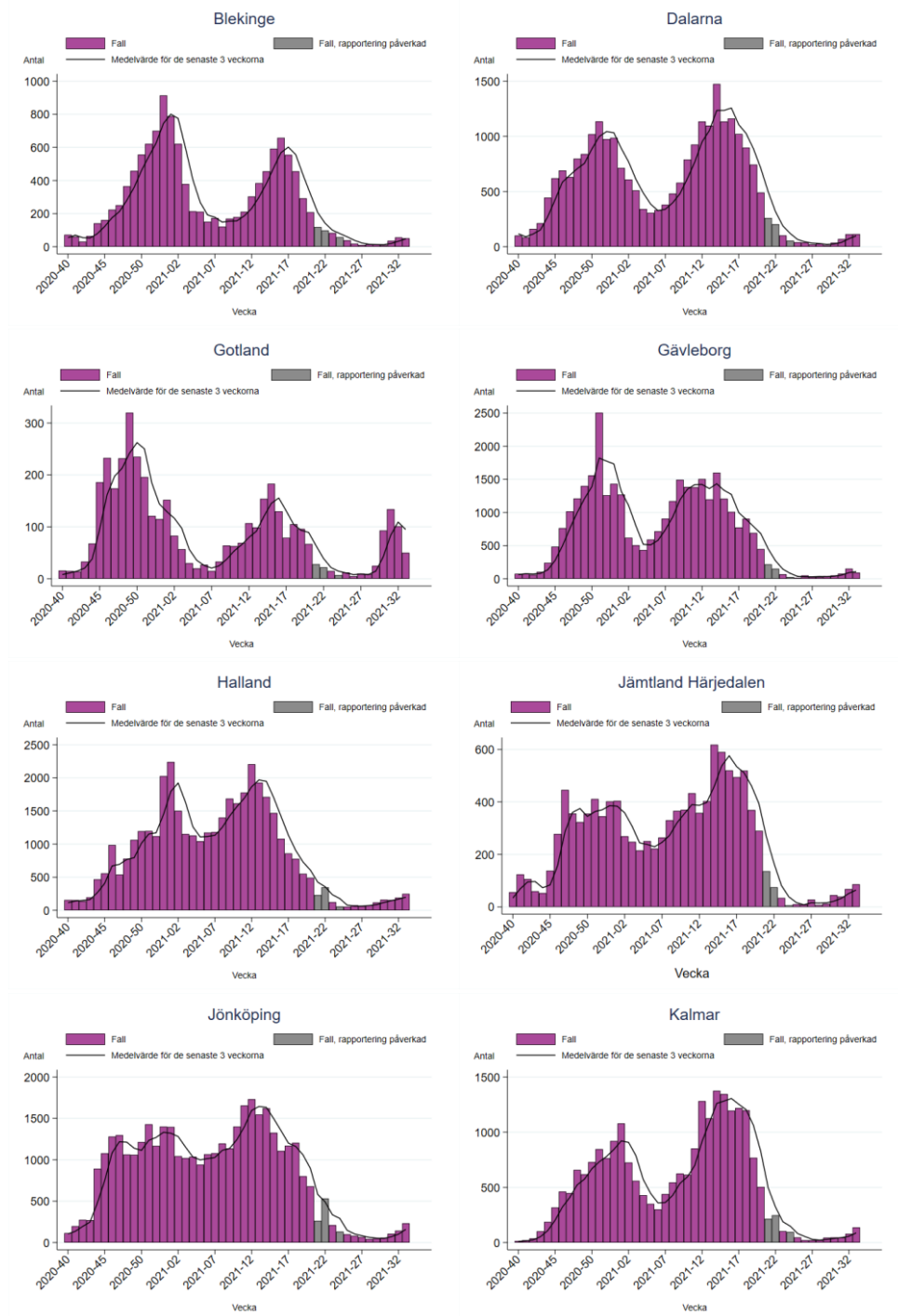


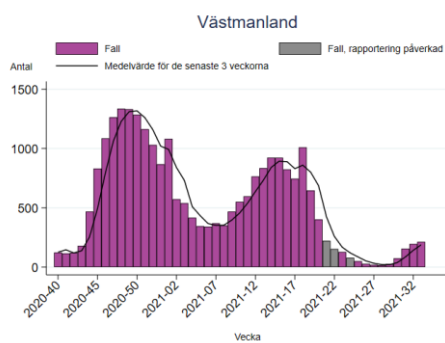
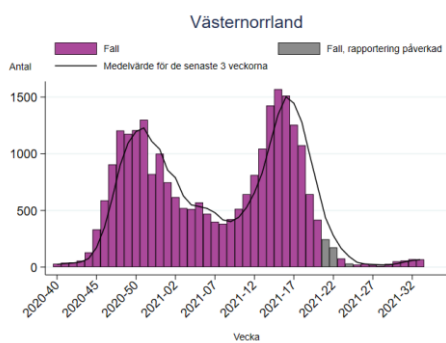
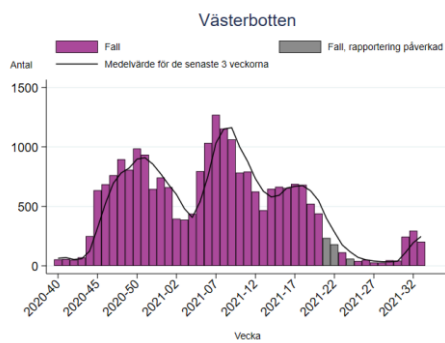
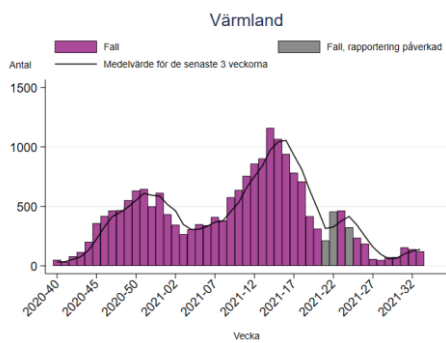
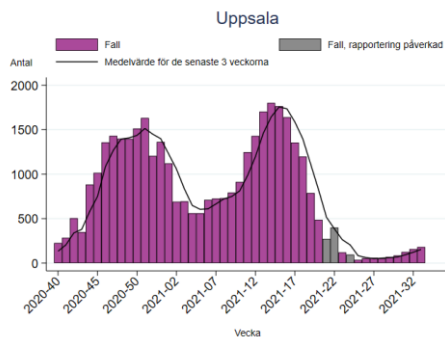
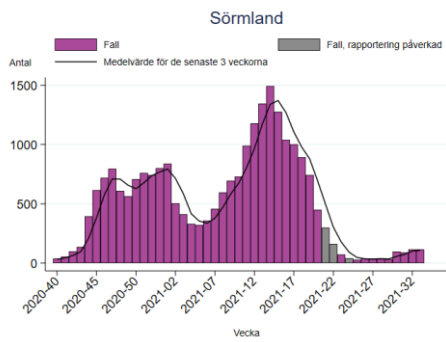
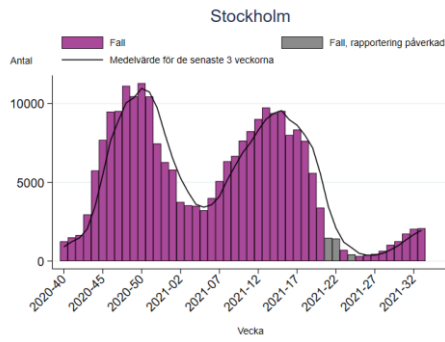
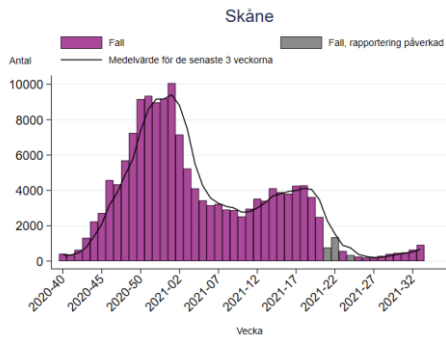
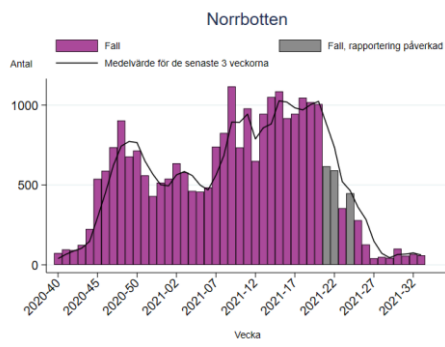
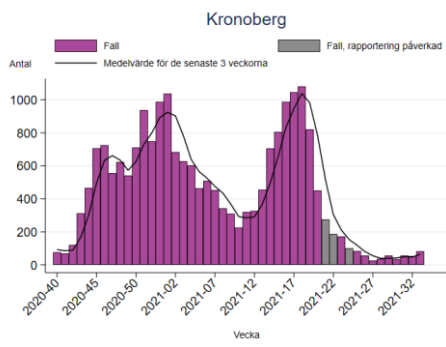
Fotnot: För en del av de provtagna individerna saknas uppgift om ålder: 16 % av individer provtagna under perioden 2020-v40 till och med 2021-v01 och 4 % från 2021-v02 och framåt. Detta påverkar figuren 2D(B).

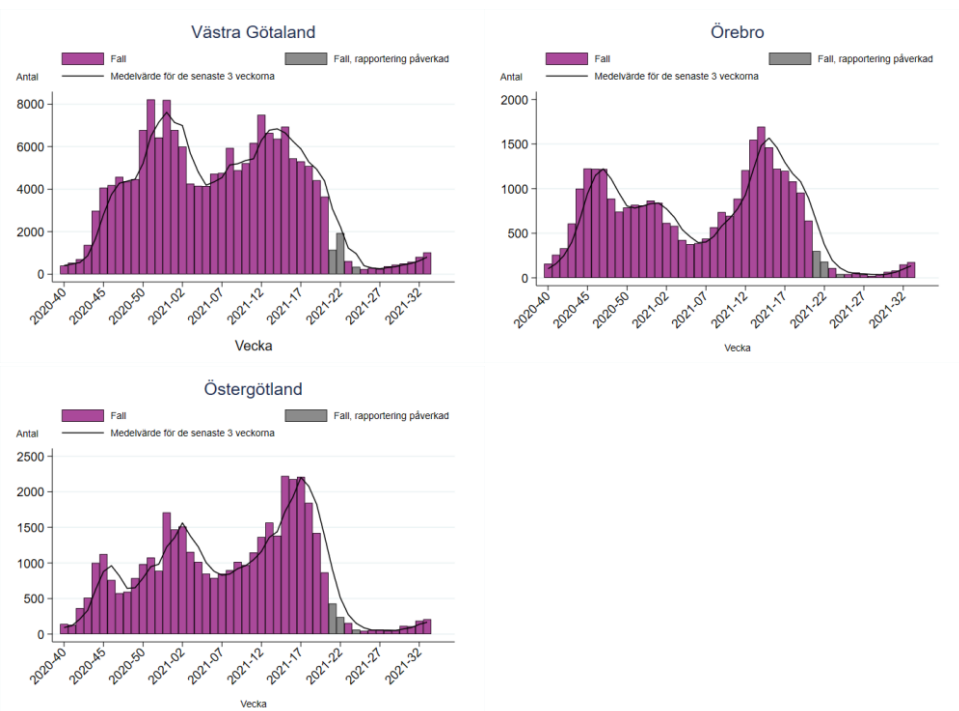
Geografisk fördelning

Antal laboratoriebekräftade fall av covid-19 per region

Figur 3A. Antal bekräftade fall av covid-19 per vecka (staplar) samt det rullande medelvärdet över de senaste tre veckorna, för respektive region. Observera att skalan på y-axeln varierar.



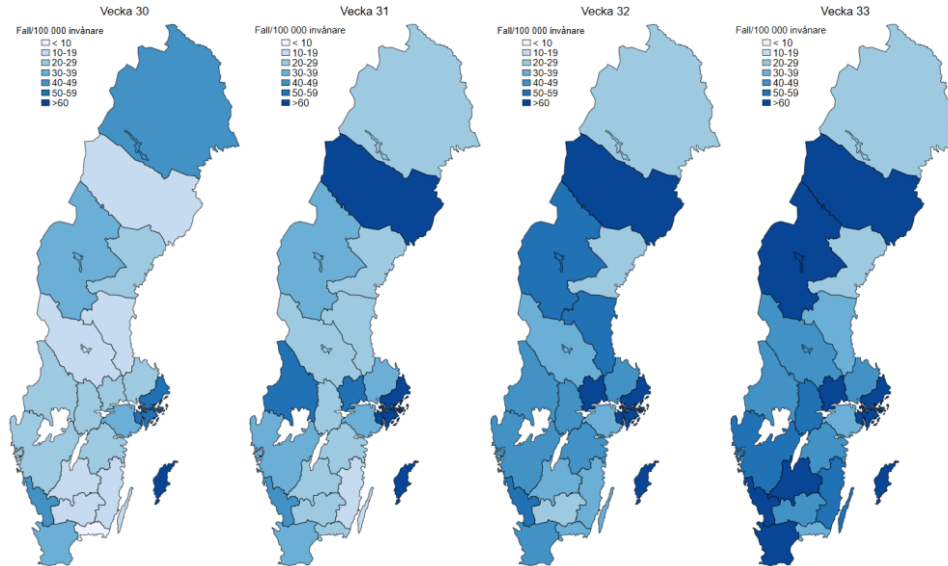




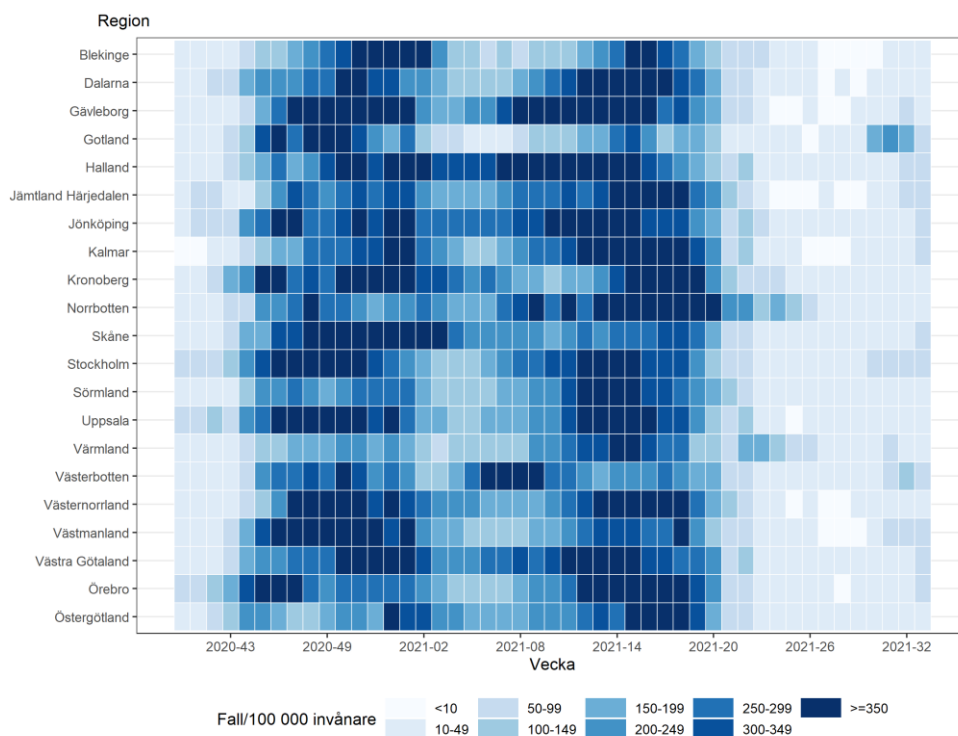
På grund av problem med inrapportering av bekräftade fall under vecka 21 har en del fall från vecka 21 istället redovisats under vecka 22. Även vecka 24 påverkades data av problem med inrapportering. Data som redovisas för de här veckorna (gråmarkerade i figuren) bedöms inte representera smittspridningen korrekt.

Incidens av covid-19 per region och vecka

Figur 3B. Incidens av bekräftade fall av covid-19 per vecka för respektive region de senaste fyra veckorna.



Figur 3C. Incidens av bekräftade fall av covid-19 per vecka för respektive region från vecka 40, 2020 till och med aktuell rapportvecka, där varje fyrkant representerar en vecka och region.

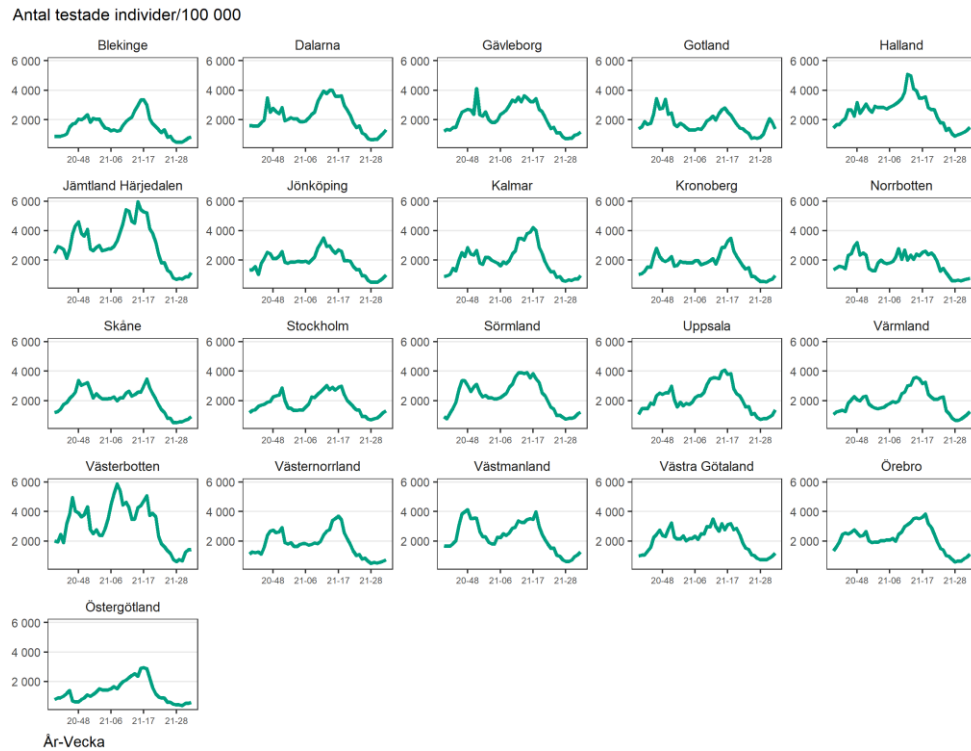


Tabell 1. Aktuell rapportveckas antal fall och incidens samt de två senaste veckornas incidens per region.

Region	Antal fall vecka 33	Antal fall vecka 33 per 100,000 invånare	Antal fall vecka 33 & 32 per 100,000 invånare
Blekinge	51	32	67
Dalarna	115	40	79
Gotland	50	83	251
Gävleborg	92	32	85
Halland	248	74	130
Jämtland Härjedalen	86	66	117
Jönköping	233	64	103
Kalmar	138	56	88
Kronoberg	82	41	67
Norrbottn	60	24	51
Skåne	917	66	112
Stockholm	2 083	87	173
Sörmland	116	39	77
Uppsala	181	47	87
Värmland	122	43	93
Västerbotten	203	74	183
Västernorrland	68	28	56
Västmanland	213	77	147
Västra Götaland	1 024	59	106
Örebro	176	58	106
Östergötland	208	45	85
Total	6 466	62	118

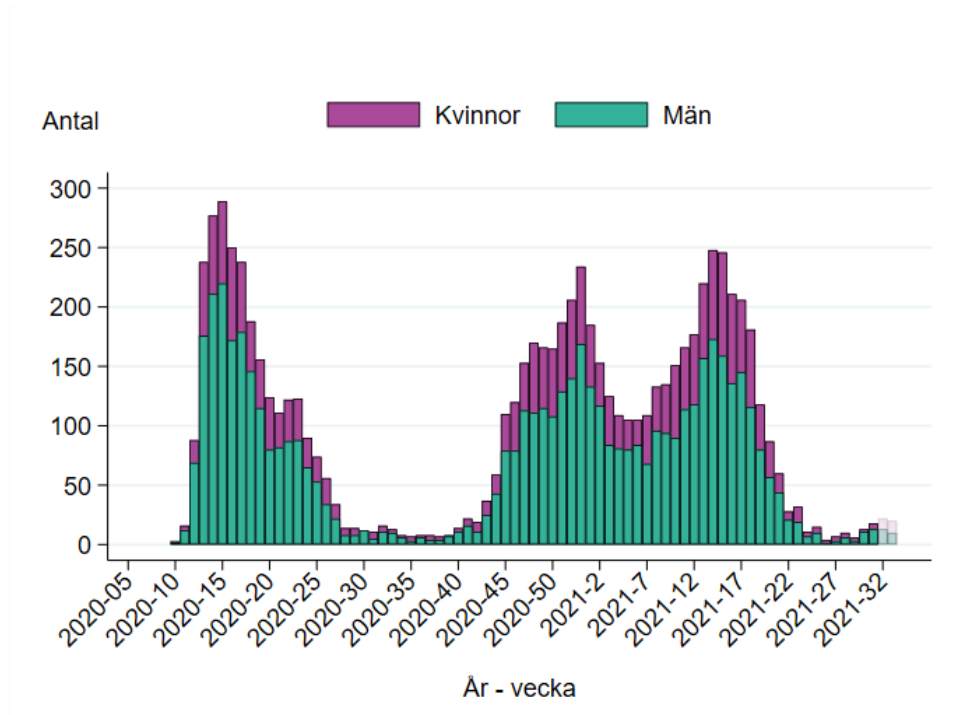
Provtagning per region

Figur 3D. Antal provtagna individer (nukleinsyrapåvisning, PCR-test) per 100 000 invånare och region, från vecka 40, 2020 till och med aktuell rapportvecka.



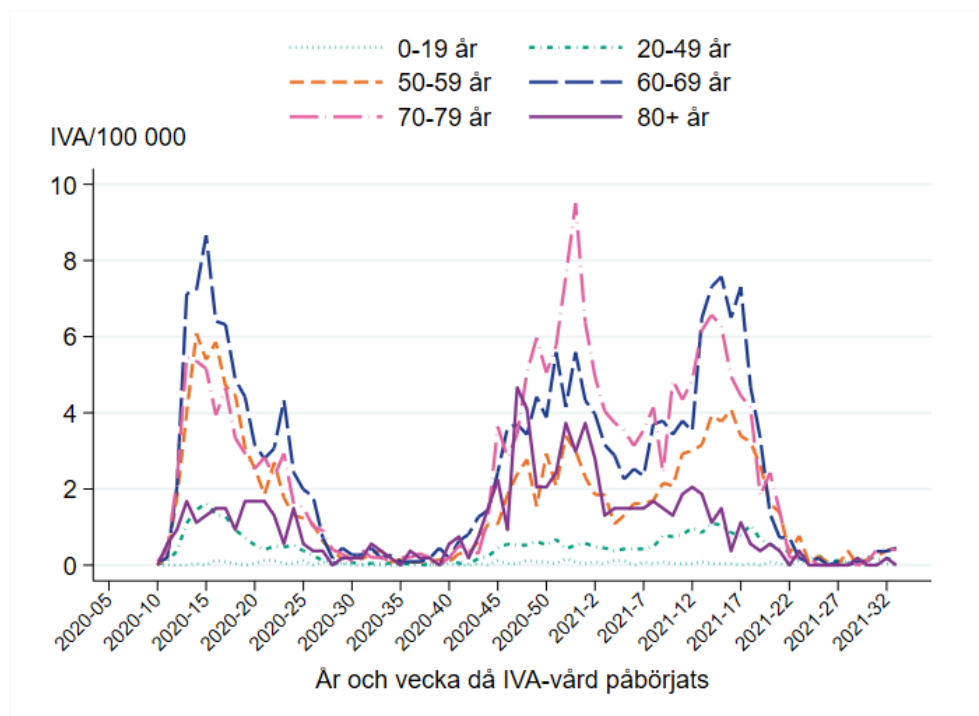
Intensivvårdade fall

Figur 4A. Antal nya intensivvårdade patienter med laboratoriebekräftad covid-19 per kön och vecka. Varje veckas staplar läggs ihop till totalsumman för veckan.*



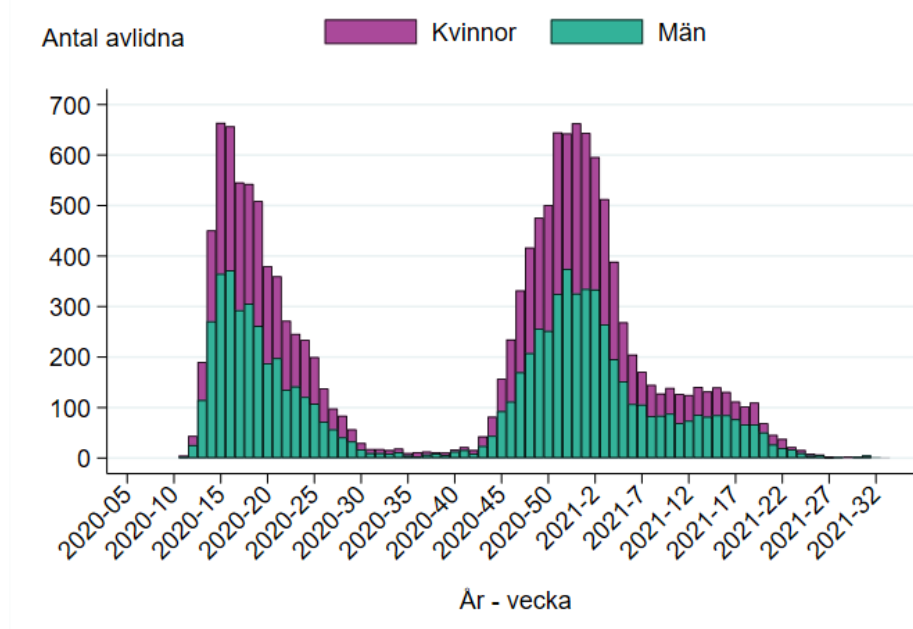
*Det rapporterade antalet för de två senaste veckorna bedöms stiga något på grund av eftersläpande rapportering, särskilt vad gäller aktuell rapportvecka.

Figur 4B. Antal nya intensivvårdade patienter med laboratoriebekräftad covid-19 per 100 000 invånare per åldersgrupp och vecka.



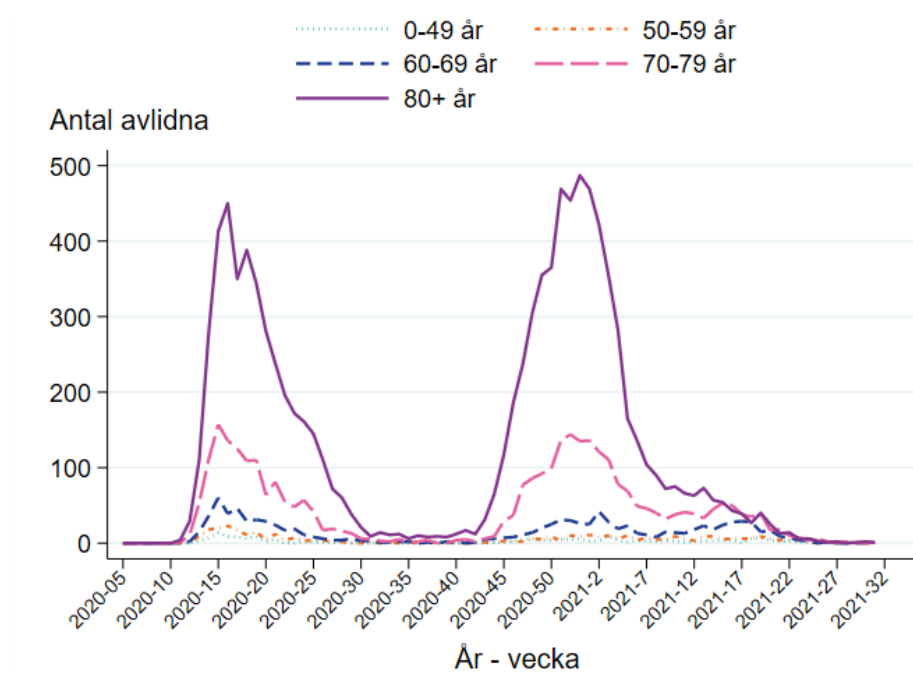
Avlidna bekräftade fall

Figur 5A. Antal avlidna bekräftade fall per kön per vecka. Varje veckas staplar läggs ihop till totalsumman för veckan.*



*Data för de två senaste veckorna är preliminära och kommer troligen att stiga. Data presenteras enligt det datum som personen anges ha avlidit i rapporteringssystemet SmiNet. De fåtal dödsfall som finns registrerade utan dödsdatum (39 dödsfall) finns inte med i grafen.

Figur 5B. Antal avlidna bekräftade fall per åldersgrupp och vecka från vecka 11 2020 till vecka 33 2021.



Länksamling

Data som går att ladda ner

[Data över antalet bekräftade fall](#), IVA-vårdade och avlidna bekräftade fall per region presenteras på och går att ladda ner från vår webbplats. Fall och incidens per kommun och stadsdel finns även i veckostatistik per region respektive kommun.

Testade individer

På vår webbplats finns [uppdaterad information om antal testade individer](#).

Virusvarianter

På vår webbplats redovisas senaste tillgängliga resultat från övervakningen av [virusvarianter av särskild betydelse](#).

Vaccinationstäckning

En detaljerad beskrivning av [incidensen i relation till vaccinationstäckningen](#) i olika grupper finns på vår webbplats. Där finns också aktuell [vaccinationstäckning i prioriterade grupper](#).

Akut luftvägsinfektion (Hälsorapport)

Varje vecka presenteras resultaten över andelen av Sveriges befolkning som uppskattas ha blivit sjuka i en akut luftvägsinfektion under föregående vecka baserat på enkätsvar i Hälsorapports webbpanel. Resultaten presenteras på [Hälsorapports resultatsida](#).

Trendanalyser per region

Trendanalyser per regioner presenteras på sidan för [analys och prognos](#). Kartor med incidens per vecka och region finns på Folkhälsomyndighetens [statistiksida](#).

Bekräftade fall på särskilda boenden

För aktuell statistik om fall och avlidna fall på särskilda boenden hänvisas till [Socialstyrelsens statistik bland äldre efter boendeform](#).

Nyinlagda på sjukhus

Socialstyrelsen samlar statistik om sjukhusvårdade covid-19 patienter och [data över nyinlagda patienter per vecka](#) presenteras på Socialstyrelsens webbplats. I statistiken ingår även patienter som läggs in direkt på intensivvårdsavdelning.

Aktuell beläggning på sjukhus och IVA

Data över hur många patienter som vårdas på sjukhus och inom intensivvården just nu presenteras dagligen på vår webbplats på sidan om [analyser och prognoser om covid-19](#), se rubriken *Vårdbelastning – aktuell beläggning*. Data visas nationellt samt regionvis. Data hämtas från respektive regions webbplats

Dödsorsak covid-19

[Data över avlidna med underliggande dödsorsak covid-19](#) publiceras onsdagar varje vecka på Socialstyrelsens webbplats. Där finns statistik över åldersfördelning, regionsfördelning, samsjuklighet samt antal avlidna per dag. För mer information om hur Folkhälsomyndigheten och Socialstyrelsen följer statistiken över avlidna, se [faktablad på Socialstyrelsens webbplats](#).

Överdödlighet

Analys över antalet dödsfall i Sverige varje vecka (oavsett orsak) och eventuell över- eller underdödlighet redovisas i en separat rapport [på sidan om analyser och prognoser](#) under rubriken Överdödlighet. Där ingår exempelvis diagram för det nationella läget samt och uppdelat på fler redovisningsgrupper och i relation till antalet avlidna bekräftade fall.