

Veckorapport om covid-19, vecka 52

Denna rapport publicerades den 7 januari 2022 och redovisar läget för covid-19 till och med vecka 52 (27 december 2021–2 januari 2022).

Läget i Sverige

Spridningen av covid-19 har fortsatt att öka under jul och nyårshelgerna och under vecka 52 ökade antalet bekräftade fall kraftigt. Även beläggningen inom slutenvården har ökat de senaste veckorna, men inom både intensivvården och övrig slutenvård är beläggningen fortsatt på en lägre nivå än under tidigare perioder av hög smittspridning. Vaccinets mycket goda effekt mot svår sjukdom gör det viktigt att alla som rekommenderas att vaccinera sig mot covid-19 gör det, och att de som erbjuds en påfyllnadsdos tar denna. Både ovaccinerade och vaccinerade personer rekommenderas att stanna hemma vid symtom på luftvägsinfektion och följa de rekommendationer som gäller för att minska smittspridning.

Under vecka 52 rapporterades 59 465 bekräftade fall av covid-19 i Sverige, vilket är en ökning med 112 procent jämfört med vecka 51. Antalet ovaccinerade fall ökade med 57 procent och antalet vaccinerade fall ökade med 142 procent. Av de bekräftade fallen vecka 52 var 15 597 ovaccinerade, vilket motsvarar 26 procent. Högst antal bekräftade fall per 100 000 invånare vecka 52 fanns i åldersgruppen 20–29 år, följt av 30–39 år och 40–49 år. Hos personer under 20 år var incidensen högst i grupperna 18–19 år och 10–14 år. Under vecka 52 rapporterades 180 fall av covid-19 bland personer på SÄBO. Antalet fall ökade även bland personer med hemtjänst under vecka 52 då 343 fall bekräftades. Antalet fall bland personer på SÄBO och personer med hemtjänst var under vecka 52 det högsta antalet sedan början av 2021.

Antalet fall per 100 000 invånare i Sverige vecka 51 och 52 sammanlagt var 843, med en regional variation mellan 348 och 1 236 fall per 100 000 invånare. I jämförelse med föregående vecka ökade antalet fall per 100 000 invånare i alla regioner. Skillnaderna var statistiskt säkerställda.

Vecka 52 provtogs 327 024 individer för covid-19 i Sverige, vilket är en minskning med 3 procent jämfört med vecka 51. Minskningen beror till största del på minskad provtagning i åldersgrupperna 0-9 år och 10-19 år, i åldersgrupperna från 50 år och äldre ökade provtagningen. Högst antal provtagna individer per 100 000 invånare under vecka 52 fanns i åldersgruppen 30-39 år, följt av grupperna 40–49 år och 50-59 år. Andelen av proverna som var positiva för covid-19 vecka 52 var 19,4 procent, vilket är en stor ökning jämfört med tidigare under hösten. Det varierar stort mellan regionerna, högst andel positiva sågs i Stockholm, Skåne och Västra Götaland med ca 26 procent positiva.

I ett nationellt övervakningsprogram följer Folkhälsomyndigheten, med stöd från regionerna, förekomsten av virusvarianter av särskild betydelse som

påvisats i Sverige. Under vecka 52 bedöms omikron vara den dominerande virusvarianten i Sverige, se uppdaterad [statistik om varianter av särskild betydelse](#) och [förekomst av misstänkta fall av omikron på Folkhälsomyndigheten webbplats](#).

Hittills har 61 nya intensivvårdade patienter med bekräftad covid-19 rapporterats under vecka 52 vilket är högre än de föregående tre veckorna då medeltalet var 55 patienter per vecka. Av de nya intensivvårdade patienterna under vecka 52 var 46 personer ovaccinerade, vilket motsvarar 75 procent. Under de fyra senaste veckorna (vecka 49–52) var antalet intensivvårdade per 100 000 invånare tolv gånger högre bland ovaccinerade än bland vaccinerade, skillnaden var statistiskt säkerställd. Medelåldern för nya intensivvårdade patienter var för de senaste fyra veckorna 53 år bland ovaccinerade och 65 år bland vaccinerade. Under vecka 52 rapporterades nya intensivvårdade patienter från 17 regioner. Det rapporterade antalet patienter för de två senaste veckorna bedöms bli något högre på grund av fördröjning i rapporteringen, särskilt vad gäller aktuell rapportvecka.

På grund av en fördröjning i rapporteringen av avlidna bekräftade fall fokuserar analyserna i veckorapporten främst på data avseende avlidna fram till för två veckor sedan. Hittills har 44 bekräftade fall rapporterats avlidna under vecka 50. Föregående tre veckor var medeltalet 27 dödsfall per vecka. Bland de rapporterade dödsfallen vecka 50 var 16 ovaccinerade, vilket motsvarar 36 procent. Av de rapporterade avlidna vecka 50 hade 28 personer en insats enligt socialtjänstlagen, det vill säga hemtjänstinsatser eller boende på SÄBO. Under vecka 47–50 var antalet avlidna i gruppen 50–69 år och 70 år och äldre, både med och utan insats, högre per 100 000 ovaccinerade jämfört med vaccinerade. Skillnaderna var statistiskt säkerställda. Hittills har det rapporterats 75 dödsfall för vecka 51 och 52, varav 30 dödsfall bland personer med hemtjänst eller på SÄBO. Medelåldern för dödsfallen vecka 47–50 var 76 år bland ovaccinerade och 82 år bland vaccinerade.

Läget i världen

Efter en gradvis ökning sedan oktober, ökade antalet bekräftade fall av covid-19 i världen markant med 71 procent under vecka 52 jämfört med föregående vecka. Europa var den världsdelen som hade högst antal rapporterade fall per 100 000 invånare och antalet fall ökade med 65 procent jämfört med veckan innan, rapporterar Världshälsoorganisationen [WHO](#). Inom Europa har kraftiga ökningar setts i ett flertal länder, bland annat i Frankrike, Spanien, Grekland, Italien, Island, Danmark och Finland, rapporterar ECDC. Se även [ECDCs](#) och [WHOs](#) interaktiva visualiseringar.

Innehållsförteckning

Veckorapport om covid-19, vecka 50.....	1
Läget i Sverige	1
Läget i världen	2
Kommentarer till statistiken	3
Tabell- och figursamling	4
Bekräftade fall och provtagna individer nationellt.....	4
Åldersfördelning bland bekräftade fall och provtagna individer.....	6
Intensivvårdade fall	13
Avlidna bekräftade fall	15
Länksamling.....	16

Kommentarer till statistiken

Övervakningen är kontinuerligt under utveckling, läs mer om [datakällor för övervakning av covid-19](#). Data som presenteras i rapporten är preliminära enligt de uppgifter som finns i respektive övervakningssystem och kan komma att kompletteras i efterhand. För uppgifter från föregående veckor, se [arkivsidan över tidigare veckorapporter](#). Där uppgift om kön presenteras gäller det juridiskt kön.

Populationens uppdelning i ovaccinerade och vaccinerade uppdateras varje vecka utifrån vaccinationsstatus i nationella vaccinationsregistret (NVR). Med ovaccinerad avses personer som inte har någon dos registrerad i NVR, endast har en dos registrerad eller två doser och det gått mindre än 14 dagar sedan andra registrerade dosen. Vaccinerad avser personer med två doser registrerade i NVR, där datum för andra dosen är för minst 14 dagar sedan vid tillfället för positivt test. Personer med en tredje registrerad dos ingår i gruppen vaccinerade.

Förändringarna i provtagningsrekommendationerna under november medför att data över antal bekräftade fall inte blir helt jämförbara över tid.

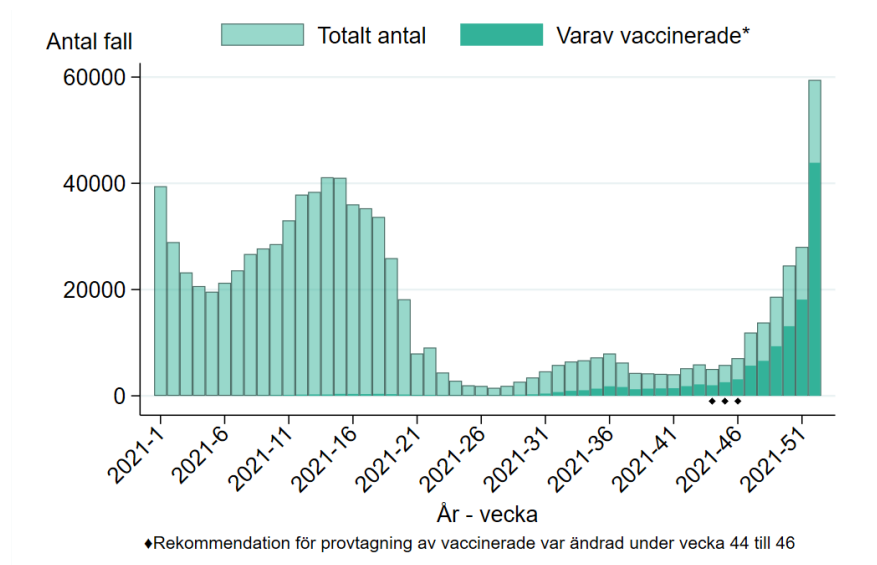
Data läses onsdagar för veckorapporten.

Kontakt angående rapporten: info@folkhalsomyndigheten.se.

Tabell- och figursamling

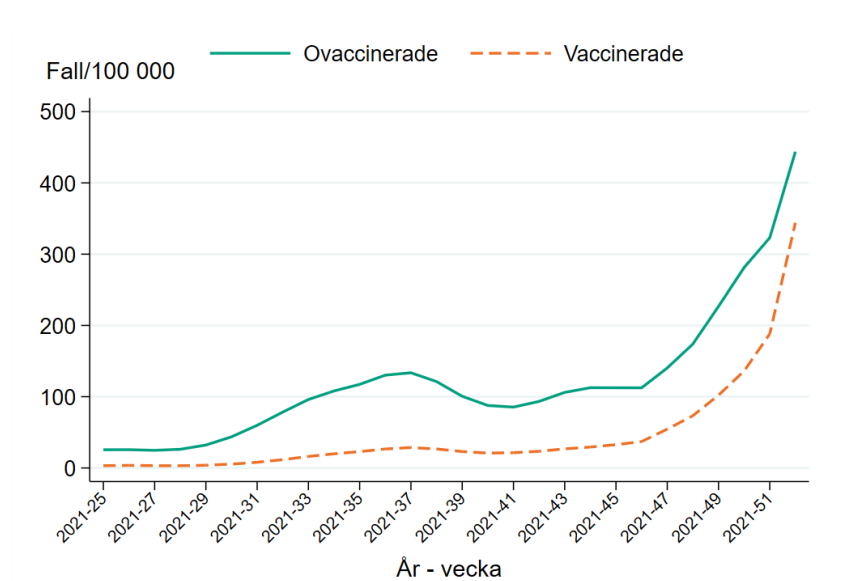
Bekräftade fall och provtagna individer nationellt

Figur 1A. Antal bekräftade fall av covid-19 per vecka, från vecka 1 2021 till och med aktuell rapportvecka, totalt och vaccinerade fall.

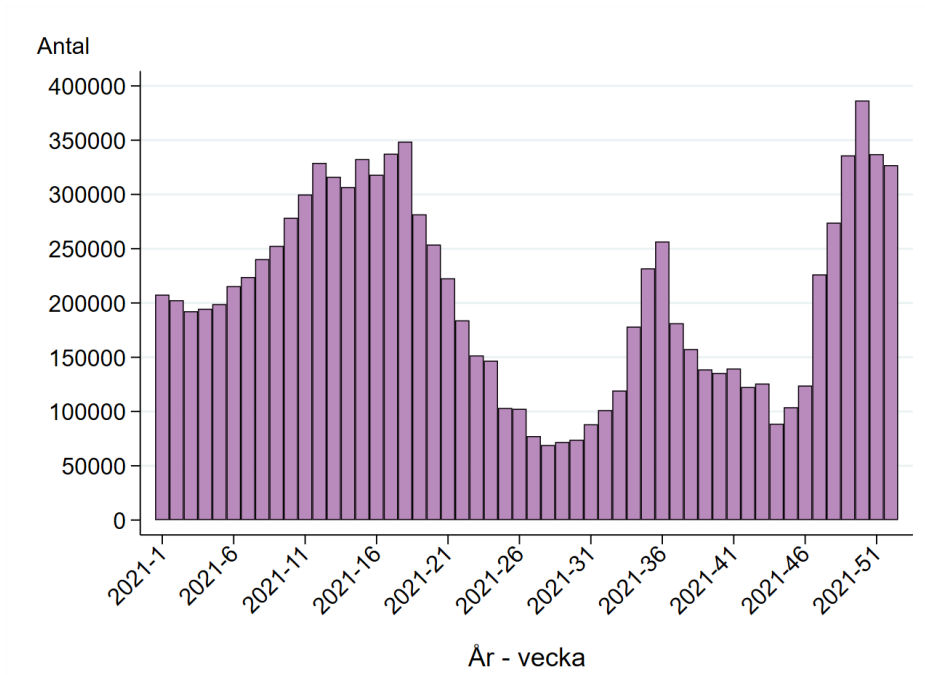


*Staplarna visar det totala antalet bekräftade fall varje vecka samt antal vaccinerade (vaccinerade visas som en delmängd av totalt antal).

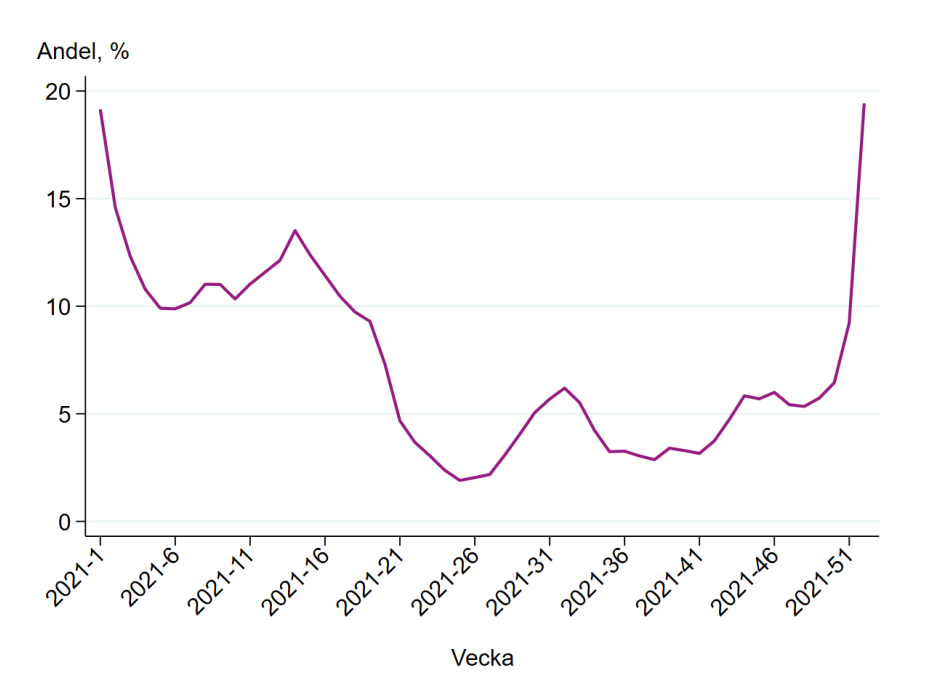
Figur 1B. Rullande medelvärde för de tre senaste veckorna över antal bekräftade fall per 100 000 invånare uppdelat på ovaccinerade och vaccinerade, bland personer 12 år och äldre, från vecka 25 2021 till och med aktuell rapportvecka.



Figur 1C. Antal provtagna individer per vecka från vecka 1 2021 till och med aktuell rapportvecka.



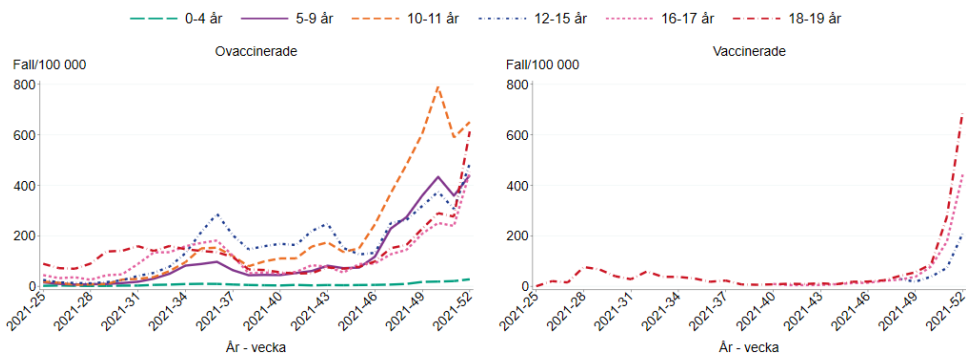
Figur 1D. Andel positiva bland PCR-testade individer från vecka 1 2021 till och med aktuell rapportvecka



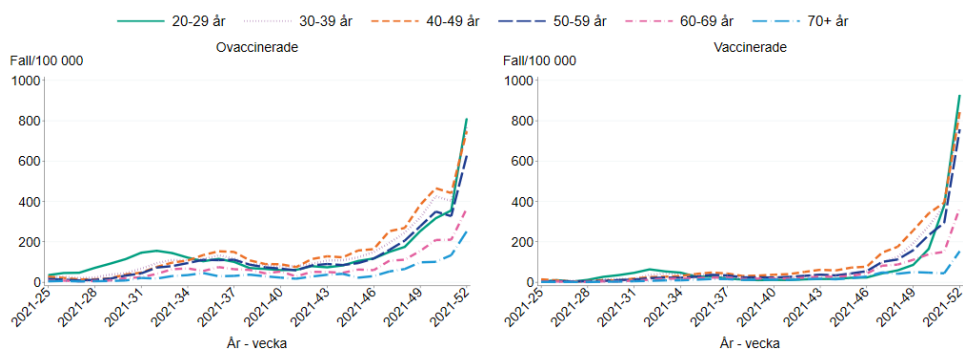
Åldersfördelning bland bekräftade fall och provtagna individer

Antal fall per åldersgrupp

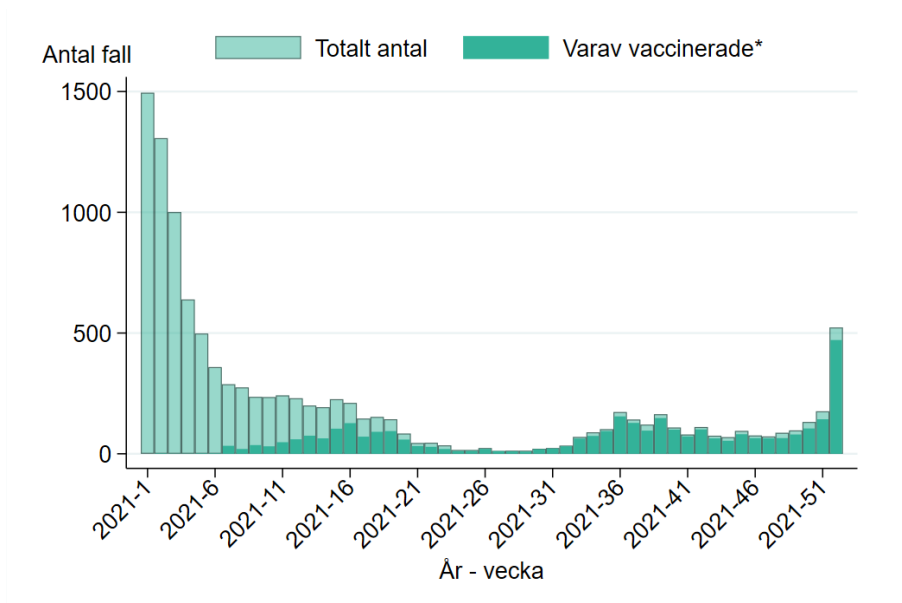
Figur 2A. Antal bekräftade fall per vecka och åldersgrupp per 100 000 invånare uppdelat på ovaccinerade och vaccinerade för personer upp till 19 år, från vecka 25 2021 till och med aktuell rapportvecka.



Figur 2B. Antal bekräftade fall per vecka och åldersgrupp per 100 000 invånare uppdelat på ovaccinerade och vaccinerade, bland personer 20 år och äldre, från vecka 25 2021 till och med aktuell rapportvecka. Personer på SÄBO eller med hemtjänst ingår ej.



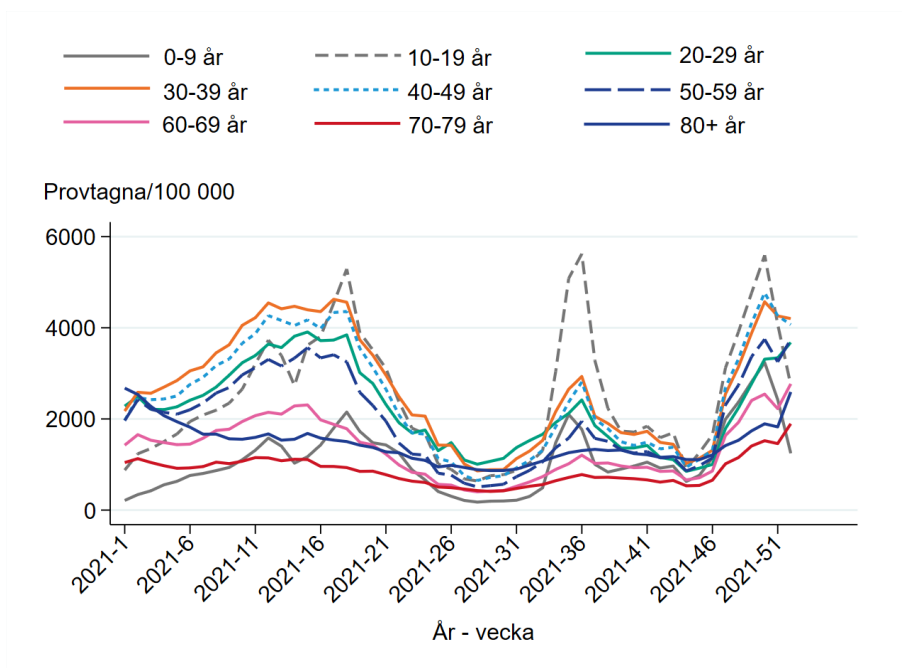
Figur 2C. Bekräftade fall per vecka bland personer på SÄBO (65+ år) eller med hemtjänst (65+ år) från vecka 1 2021 till och med aktuell rapportvecka, totalt och vaccinerade fall.



*Staplarna visar det totala antalet bekräftade fall varje vecka samt antal vaccinerade (vaccinerade visas som en delmängd av totalt antal).

Provtagning per åldersgrupp

Figur 2D. Antal provtagna individer per 100 000 invånare per åldersgrupp per vecka, från vecka 1 2021 till och med aktuell rapportvecka.



Geografisk fördelning

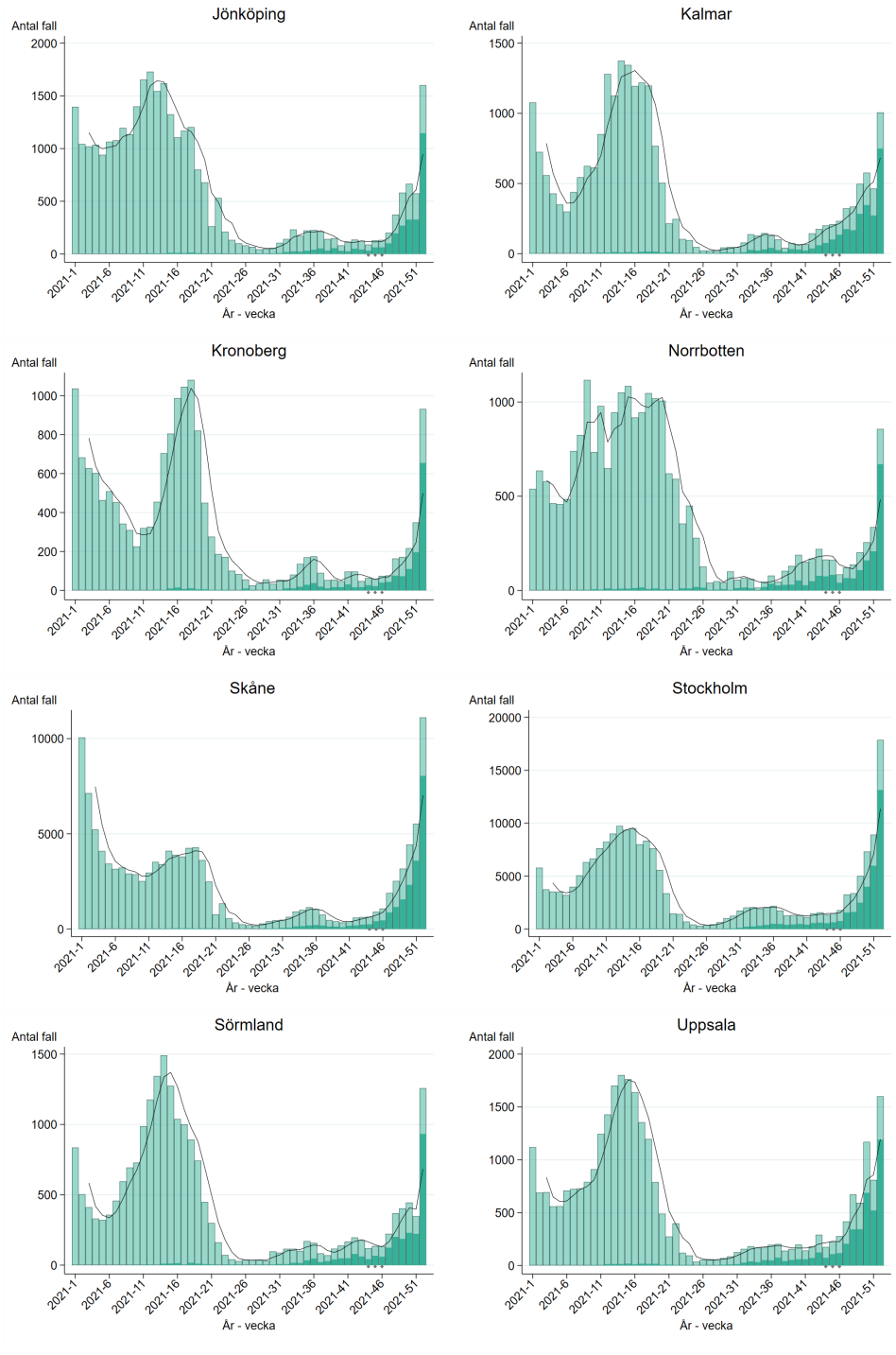
Antal laboratoriebekräftade fall av covid-19 per region

Figur 3A. Antal bekräftade fall av covid-19 per vecka (staplar) totalt och vaccinerade samt det rullande medelvärdet av totalt antal fall över de senaste tre veckorna, från vecka 1 2021 till och med aktuell rapportvecka, för respektive region. Observera att skalan på y-axeln varierar.



*Staplarna visar det totala antalet bekräftade fall varje vecka samt antal vaccinerade (vaccinerade visas som delmängd av totalt antal). ♦ Rekommendation för provtagning av vaccinerade var ändrad under vecka 44 till 46.

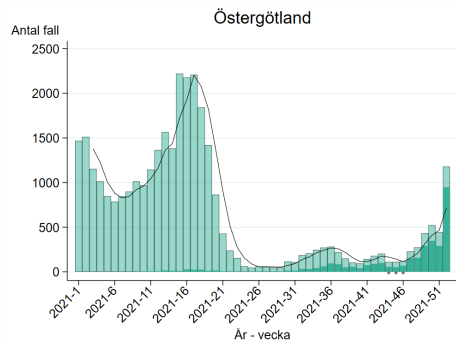
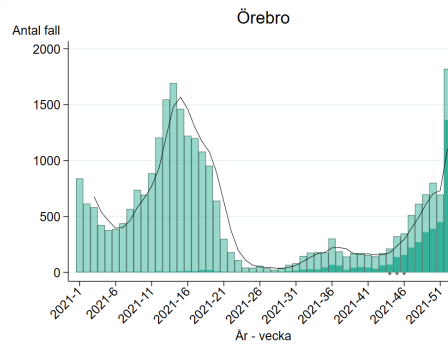
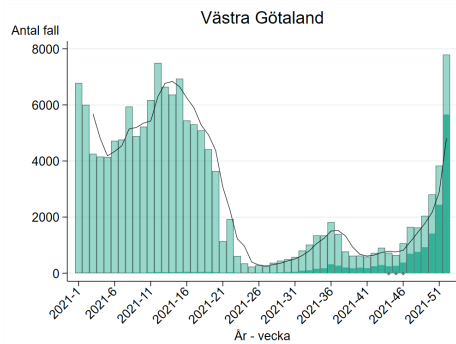
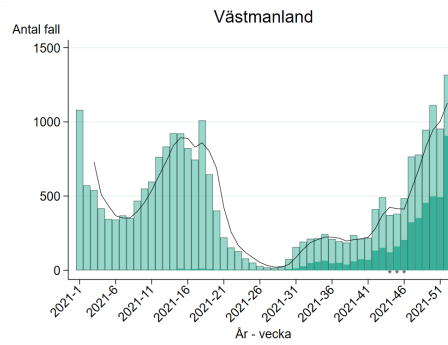
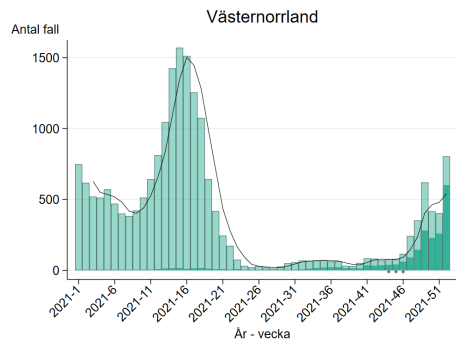
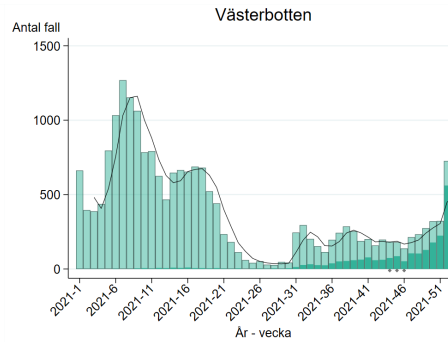
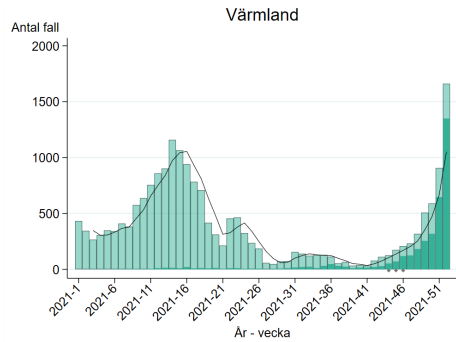
■ Totalt antal
■ Varav vaccinerade*
 — Medelvärde för de tre senaste veckorna



*Staplarna visar det totala antalet bekräftade fall varje vecka samt antal vaccinerade (vaccinerade visas som delmängd av totalt antal). ♦ Rekommendation för provtagning av vaccinerade var ändrad under vecka 44 till 46.

■ Totalt antal
 ■ Varav vaccinerade*

 — Medelvärde för de tre senaste veckorna



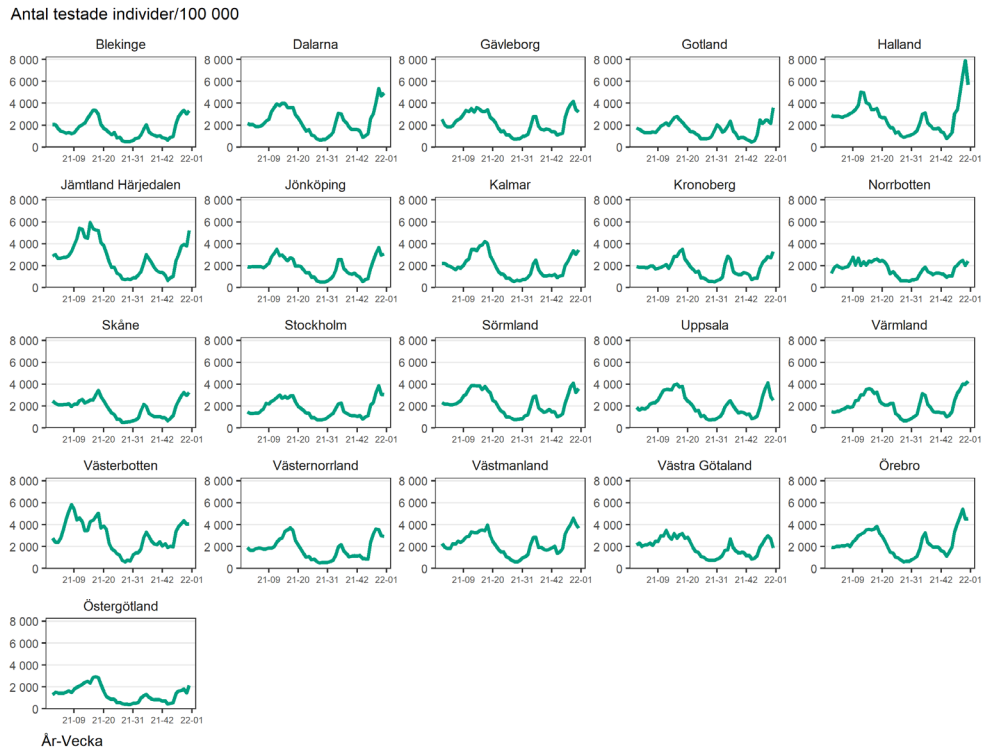
*Staplarna visar det totala antalet bekräftade fall varje vecka samt antal vaccinerade (vaccinerade visas som en delmängd av totalt antal). ♦ Rekommendation för provtagning av vaccinerade var ändrad under vecka 44 till 46.

Tabell 1. Antal bekräftade fall, antal fall per 100 000 invånare aktuell rapportvecka samt för de två senaste veckorna, andelen positiva och andel genombrottsinfektioner för aktuell rapportvecka, per region.

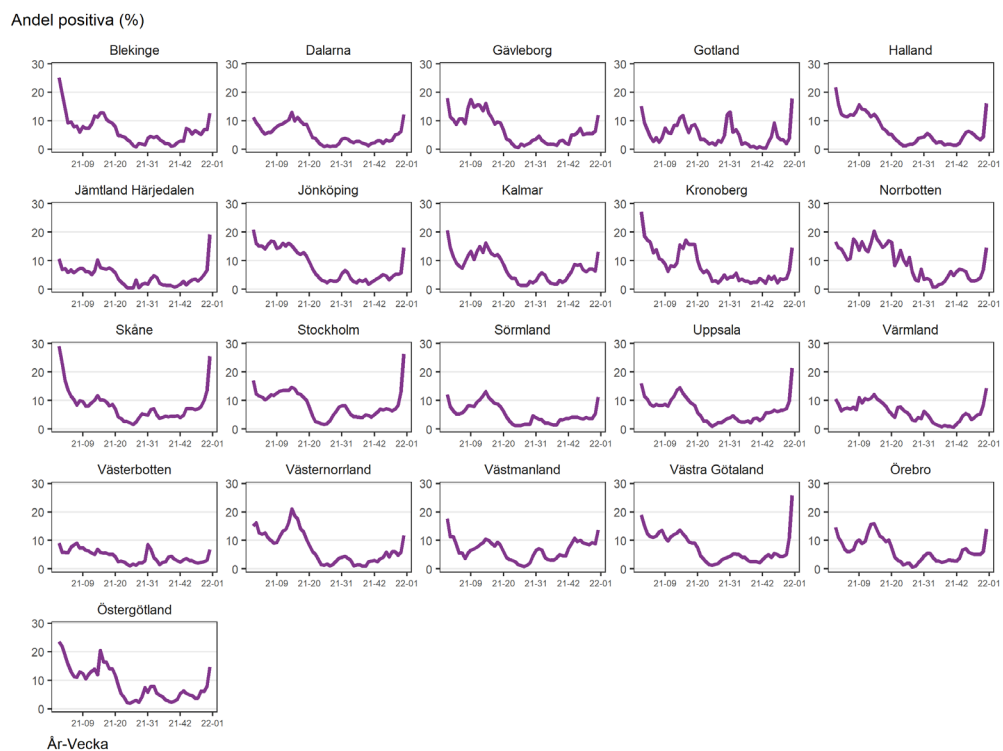
Region	Antal fall vecka 52	Antal fall vecka 52 per 100 000 invånare	Antal fall vecka 52 & 51 per 100 000 invånare	Andel positiva individer vecka 52 (procent)	Andel genombrottsinfektioner vecka 52 (procent)
Blekinge	658	414	618	12,8	79
Dalarna	1 670	581	855	12,2	75
Gotland	383	637	715	17,9	82
Gävleborg	1 040	362	567	12,0	71
Halland	2 876	854	1170	16,1	74
Jämtland Härjedalen	1 290	984	1236	19,3	76
Jönköping	1 602	439	596	14,7	72
Kalmar	1 007	409	598	13,1	74
Kronoberg	932	461	633	14,6	70
Norrbottnen	857	343	478	14,6	78
Skåne	11 115	800	1198	25,5	72
Stockholm	17 875	747	1120	26,4	74
Sörmland	1 258	420	536	11,3	74
Uppsala	1 601	412	621	21,4	74
Värmland	1 661	587	908	14,4	81
Västerbotten	726	266	384	6,8	77
Västernorrland	804	329	493	11,8	75
Västmanland	1 317	475	819	13,7	69
Västra Götaland	7 793	449	670	25,8	73
Örebro	1 821	596	824	14,1	75
Östergötland	1 179	252	348	14,7	80
Total	59 465	573	843	19,4	74

Provtagning och andel positiva per region

Figur 3B. Antal provtagna individer (nukleinsyrapåvisning, PCR-test) per 100 000 invånare och region, från vecka 1 2021 till och med aktuell rapportvecka.

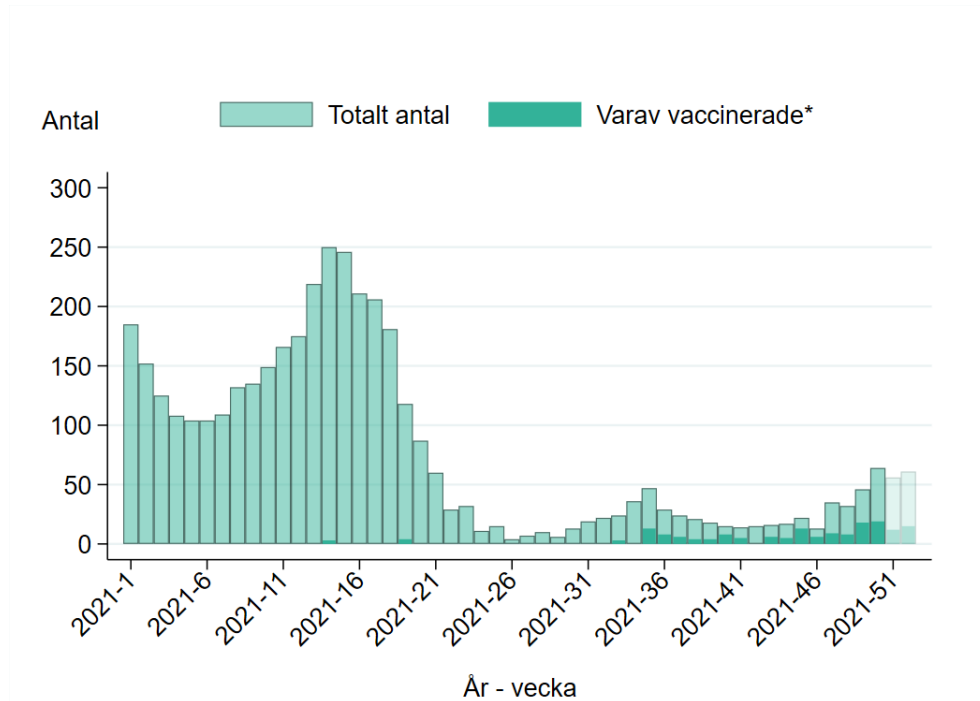


Figur 3C. Andel positiva individer i procent, per region från vecka 1 2021 till och med aktuell rapportvecka.



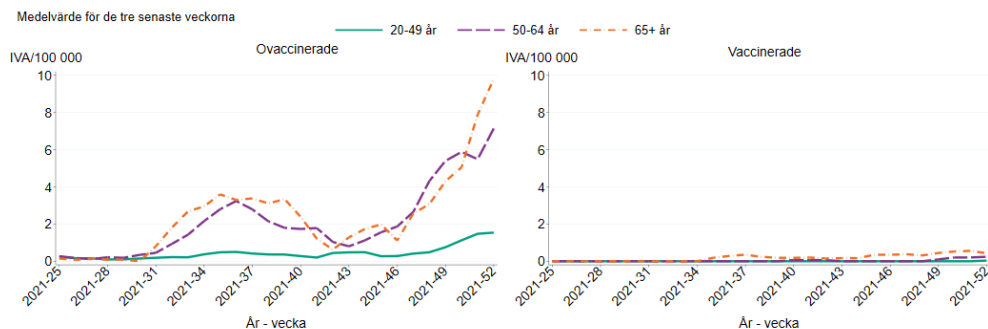
Intensivvårdade fall

Figur 4A. Antal* nya intensivvårdade patienter med laboratoriebekräftad covid-19 per vecka, totalt och vaccinerade, från vecka 1 2021 till och med aktuell rapportvecka.



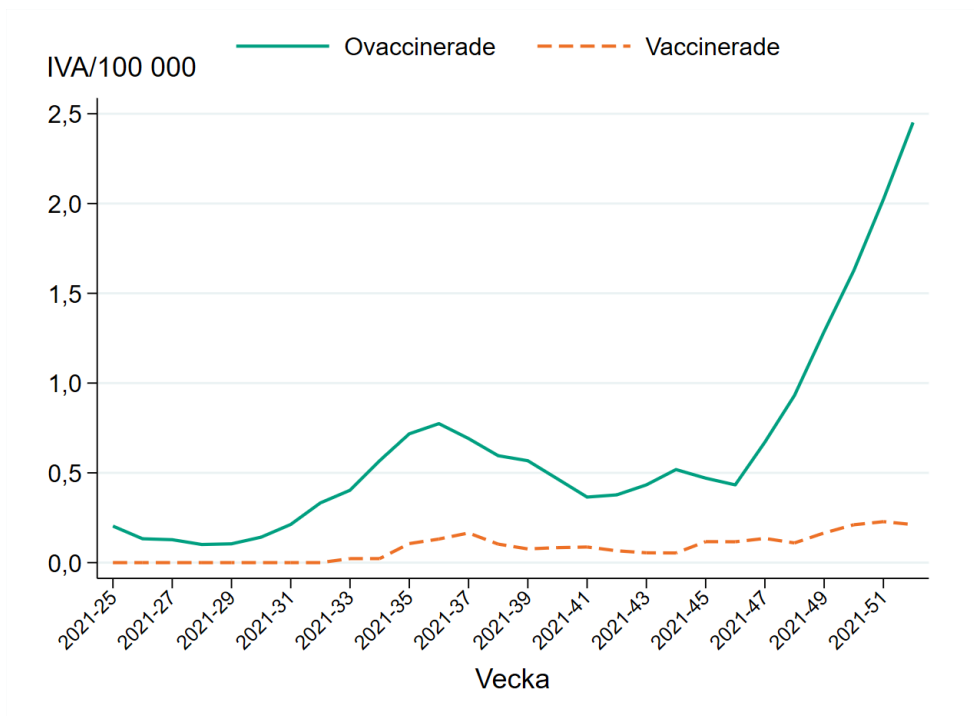
*Staplarna visar det totala antalet nya intensivvårdade patienter varje vecka samt antal vaccinerade (vaccinerade visas som en delmängd av totalt antal). De veckor när antalet vaccinerade patienter är färre än tre visas inte antal vaccinerade, endast totalantalet visas. Detta på grund av risk för röjande av uppgifter om enskild individ. Antalet nya patienter på IVA under perioden fördelar sig enligt följande: Av totalt 3 995 patienter var 3 804 ovaccinerade och 191 vaccinerade. Av de vaccinerade visas inte 22 på grund av risk för röjande men ingår i totalantalet för aktuella veckor. Det rapporterade antalet för de två senaste veckorna bedöms stiga något på grund av eftersläpande rapportering, särskilt vad gäller aktuell rapportvecka.

Figur 4B. Rullande medelvärde för de tre senaste veckorna över antal nya intensivvårdade patienter med laboratoriebekräftad covid-19 per 100 000 invånare per vecka och åldersgrupp, uppdelat på ovaccinerade och vaccinerade*, från vecka 25 2021 till aktuell rapportvecka.



*De veckor när antalet vaccinerade patienter i respektive åldersgrupp är färre än tre ingår inte de vaccinerade i beräkningen av antalet per 100 000 som visas i grafen. Detta på grund av risk för röjande av uppgifter om enskild individ. Det rapporterade antalet för de två senaste veckorna bedöms stiga något på grund av eftersläpande rapportering, särskilt vad gäller aktuell rapportvecka.

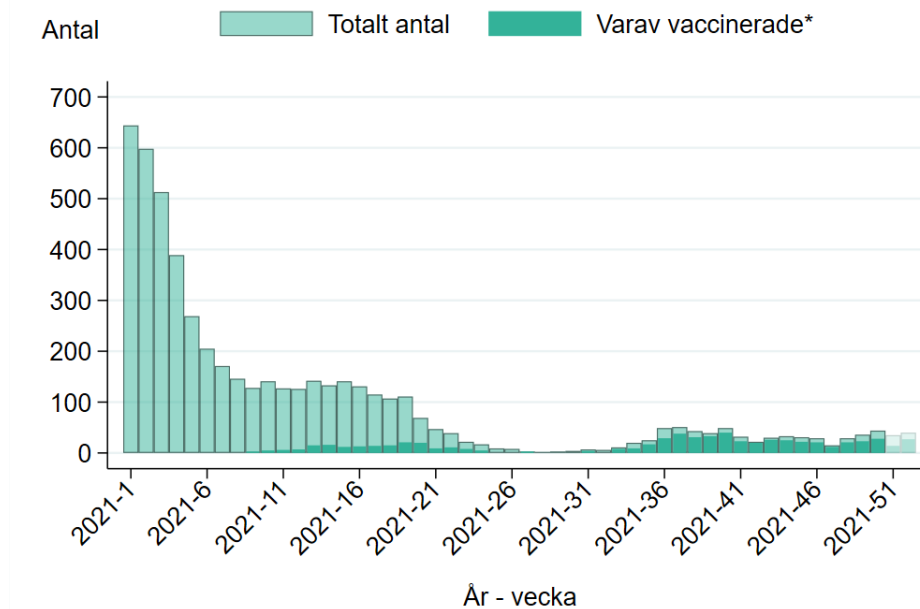
Figur 4C. Rullande medelvärde för de tre senaste veckorna över antal* nya intensivvårdade patienter med laboratoriebekräftad covid-19 per 100 000 invånare per vecka och vaccinationsstatus, bland personer 12 år och äldre, från vecka 25 2021 till aktuell rapportvecka.



* De veckor när antalet vaccinerade patienter i respektive åldersgrupp är färre än tre ingår inte de vaccinerade i beräkningen av antalet per 100 000 som visas i grafen. Detta på grund av risk för röjande av uppgifter om enskild individ. Det rapporterade antalet för de två senaste veckorna bedöms stiga något på grund av eftersläpande rapportering, särskilt vad gäller aktuell rapportvecka.

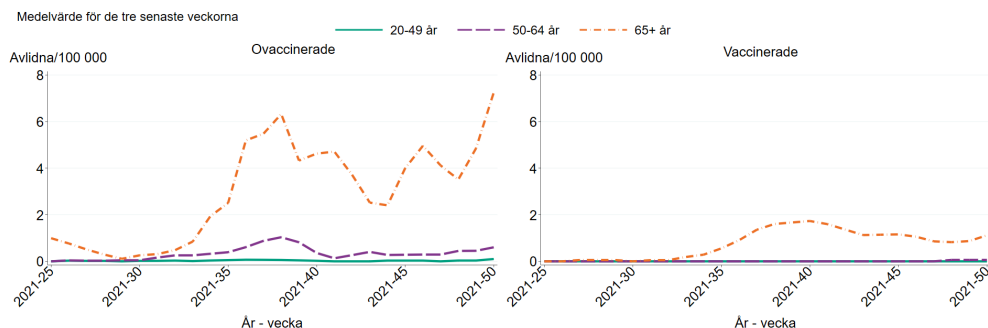
Avlidna bekräftade fall

Figur 5A. Antal* avlidna bekräftade fall per vecka, uppdelat på ovaccinerade och vaccinerade fall, från vecka 1 2021 till aktuell rapportvecka.



*Staplarna visar det totala antalet avlidna varje vecka samt antal vaccinerade (vaccinerade visas som en delmängd av totalt antal). De veckor när antalet vaccinerade fall som avlidit är färre än tre visas inte antal vaccinerade, endast totalantalet visas. Detta på grund av risk för rójande av uppgifter om enskild individ. Antalet avlidna under perioden fördelar sig enligt följande: Av totalt 5 236 avlidna var 4 569 ovaccinerade och 667 vaccinerade, varav totalt 13 under perioden endast ingår i totalantalet för aktuell vecka på grund av risk för rójande. Data för de två senaste veckorna är preliminära och kommer troligen att stiga. Data presenteras enligt det datum som personen anges ha avlidit i rapporteringssystemet SmiNet. De fåtal dödsfall som finns registrerade utan dödsdatum (41 dödsfall) finns inte med i grafen.

Figur 5B. Rullande medelvärde för de tre senaste veckorna över antal avlidna bekräftade fall per 100 000 invånare per vecka och åldersgrupp, uppdelat på ovaccinerade och vaccinerade* från vecka 25 2021 till aktuell rapportvecka.



*De veckor när antalet vaccinerade avlidna i respektive åldersgrupp är färre än tre ingår inte de vaccinerade i beräkningarna av antalet per 100 000 som visas i grafen. Detta på grund av risk för rójande av uppgifter om enskild individ. Det rapporterade antalet för de två senaste veckorna bedöms stiga något på grund av eftersläpande rapportering, särskilt vad gäller aktuell rapportvecka.



Folkhälsomyndigheten

Länksamling

Data som går att ladda ner

[Data över antalet bekräftade fall](#), IVA-vårdade och avlidna bekräftade fall per region presenteras på och går att ladda ner från vår webbplats. Fall och incidens per kommun och stadsdel finns även i veckostatistik per region respektive kommun.

Testade individer

På vår webbplats finns [uppdaterad information om antal testade individer](#).

Virusvarianter

På vår webbplats redovisas senaste tillgängliga resultat från övervakningen av [virusvarianter av särskild betydelse](#).

Vaccinationsuppföljning

En detaljerad beskrivning av [incidensen i relation till vaccinationstäckningen](#) i olika grupper finns på vår webbplats. Där finns också beskrivning om vaccinationernas effekt och vaccinationstäckning, se [uppföljning av vaccination mot covid-19](#)

Akut luftvägsinfektion (Hälsorapport)

Varje vecka presenteras resultaten över andelen av Sveriges befolkning som uppskattas ha blivit sjuka i en akut luftvägsinfektion under föregående vecka baserat på enkätsvar i Hälsorapports webbpanel. Resultaten presenteras på [Hälsorapports resultatsida](#).

Trendanalyser per region

Trendanalyser per regioner presenteras på sidan för [analys och prognos](#). Kartor med incidens per vecka och region finns på Folkhälsomyndighetens [statistiksida](#).

Bekräftade fall på särskilda boenden

För aktuell statistik om fall och avlidna fall på särskilda boenden hänvisas till [Socialstyrelsens statistik bland äldre efter boendeform](#).

Nyinlagda på sjukhus

Socialstyrelsen samlar statistik om sjukhusvårdade covid-19 patienter och [data över nyinlagda patienter per vecka](#) presenteras på Socialstyrelsens webbplats. I statistiken ingår även patienter som läggs in direkt på intensivvårdsavdelning.

Aktuell beläggning på sjukhus och IVA

Data över hur många patienter som vårdas på sjukhus och inom intensivvården just nu presenteras dagligen på vår webbplats på sidan om [analyser och prognoser om covid-19](#), se rubriken *Vårdbelastning – aktuell beläggning*. Data visas nationellt samt regionvis. Data hämtas från respektive regions webbplats

Dödsorsak covid-19

[Data över avlidna med underliggande dödsorsak covid-19](#) publiceras onsdagar

varje vecka på Socialstyrelsens webbplats. Där finns statistik över åldersfördelning, regionsfördelning, samsjuklighet samt antal avlidna per dag. För mer information om hur Folkhälsomyndigheten och Socialstyrelsen följer statistiken över avlidna, se [faktablad på Socialstyrelsens webbplats](#).

Överdödlighet

Analys över antalet dödsfall i Sverige varje vecka (oavsett orsak) och eventuell över- eller underdödlighet redovisas i en separat rapport [på sidan om analyser och prognoser](#) under rubriken Överdödlighet. Där ingår exempelvis diagram för det nationella läget samt och uppdelat på fler redovisningsgrupper och i relation till antalet avlidna bekräftade fall.