



Folkhälsomyndigheten

Veckorapport om covid-19, vecka 1

Denna rapport publicerades den 15 januari 2021 och redovisar läget för covid-19 till och med vecka 1 (4 – 10 januari 2021).

Läget i Sverige

Under de första veckorna i januari återvänder många till arbete och skola efter en tids ledighet. Vi vill därför belysa vikten av att hålla i de åtgärder som finns på plats för att minska smittspridningen av covid-19 genom att minska fysisk kontakt mellan människor. Gymnasieskolorna i hela landet [fortsätter undervisning på distans](#) till 24 januari och inför vårterminen 2021 har även högstadieskolorna möjlighet att införa delvis fjärr- och distansundervisning (se [nyhet](#)). Alla skolor uppmanas att förstärka det förebyggande [arbetet mot smittspridningen](#). Folkhälsomyndigheten har [beslutat föreskrifter som ansluter till den så kallade pandemilagen](#) som trädde i kraft den 10 januari. Bland annat får butiker, gym och köpcentrum nya förhållningsregler om hur många besökare som får vistas samtidigt i lokalen. Läs mer om [de råd och rekommendationer som råder](#) för allmänheten.

Vaccinationerna mot covid-19 pågår nu i Sverige och till och med vecka 1 bedöms cirka 80 000 personer ha vaccinerats mot covid-19 enligt de preliminära uppgifter som regionerna rapporterat till Folkhälsomyndigheten. Uppdaterad statistik om vaccinationerna publiceras på [Folkhälsomyndigheten hemsida](#).

Det sker fortfarande en omfattande smittspridning i landet. Under vecka 1 rapporterades cirka 39 500 bekräftade fall och cirka 210 000 individer provtogs. Antalet provtagna ligger fortsatt på en hög nivå och är något högre än vecka 53 men fortsatt lägre än veckorna före jul. Nationellt var incidensen 382 fall per 100 000 invånare under vecka 1. Incidensen över 14 dagar (vecka 53 och 1 sammanlagt) var 782 fall per 100 000 invånare. Incidensen var vecka 1 högst i region Skåne (730 per 100 000), följt av Halland (655 per 100 000) och Kronoberg (516 per 100 000).

Under jul-, nyår och trettonhelg påverkas provtagning och inrapporteringen av data vilket gör att statistiken blir svårtolkad. Hur stor påverkan blir kan också variera mellan regionerna. Det är flera faktorer som kan tänkas påverka i befolkningen, inom provtagningsverksamheten och sjukvården. Det kan till exempel röra sig om en ändrad benägenhet hos individen att provta sig vid symptom, begränsad tillgång till provtagning inom den storskaliga provtagningsverksamheten samt att bemanningen för analyser av prover och rapportering av positiva resultat är förändrad. Detta sammantaget leder till att färre fall identifieras och att eftersläpningen i inrapportering av data blir större. Även inrapportering till olika

register förväntas vara påverkade vilket ytterligare förstärker eftersläpning i statistiken över avlidna och intensivvårdade fall. En minskning i antalet fall jämfört med veckorna före jul beror alltså inte nödvändigtvis på en förändrad smittspridning och det kan dröja till andra halvan av januari tills en bedömning av det epidemiologiska läget kan säkerställas.

Sedan december 2020 har det rapporterats om två nya varianter av SARS-CoV-2 från Storbritannien respektive Sydafrika. Med anledning av detta har analyserna i Sverige utökats och intensifierats. Hittills har 25 fall av den brittiska virusvarianten samt två fall av den sydafrikanska hittats bland provtagna personer. Statistik över de nya virusvarianterna visas på en [särskild samlingssida på webben](#).

Hittills har 173 nya intensivvårdade patienter med bekräftad covid-19 rapporterats för vecka 1, vilket är färre än medelvärdet för de tre föregående veckorna (207 patienter). Patienterna rapporterades från alla regioner. Antalen de senaste två veckorna förväntas stiga något på grund av eftersläpande rapportering.

Sedan vecka 47 till och med vecka 52 syns en signifikant förhöjd dödlighet på nationell nivå. Under och efter jul- nyår- och trettondagshelgerna var inrapporteringen av dödsfall kraftigt påverkad. Detta betyder att det nu är först tre veckor bakåt i tiden som inrapporterat antal avlidna är någorlunda komplett. För vecka 51 har hittills totalt 630 avlidna bekräftade fall rapporterats.

Informationsinsamlingen av utbrott inom hälso- och sjukvård eller omsorg samt miljöer för allmänheten pausas med anledning av att den inte längre uppfyller sitt syfte och ger svårtolkade resultat. Syftet med informationsinsamlingen har varit att skapa en nationell lägesbild avseende de utbrott som de regionala smittskyddsmyndigheterna utreder och på så sätt identifiera riskutsatta miljöer. Informationen har bidragit till bedömning av epidemins läge tillsammans med information från den övriga övervakningen. Utbrottsrapporteringen startade i somras då samhällsspridningen av covid-19 var låg. Under hösten har smittspridningen i samhället varit mer omfattande. Då blir det svårare att fastställa var personer har blivit smittade och vissa miljöer prioriteras inom smittspårningen vilket ger en skev bild av i vilka miljöer utbrott sker.

Läget i världen

Antalet bekräftade covid-19 fall i världen var nästan 90 miljoner i slutet av vecka 1, varav nästan 17 miljoner fall i EU/EES. Antalet fall i världen förändras ständigt. För aktuellt läge, se den europeiska smittskyddsmyndigheten [ECDC](#) och Världshälsoorganisationen [WHO](#). Se även respektive organisations interaktiva visualiseringar via [ECDC:s dashboard](#) och [WHO:s dashboard](#).

Vad visar övervakningssystemen?

I Tabell 1 sammanfattas uppgifter från de olika övervakningssystem som används för covid-19. Eftersom data är svårtolkat över helgerna görs ingen bedömning av läget gentemot föregående veckor. Övervakningen är kontinuerligt under utveckling, läs mer om [datakällor för övervakning av covid-19](#) (uppdaterad 15 januari 2021). Det går just nu inte att bedöma förändringen jämfört med föregående veckor varför denna del av tabellen utgår. Läs mer om hur statistiken påverkas under helgerna under *Kommentar till statistiken*.

Tabell 1. Övervakningsdata för aktuell vecka per system.

Övervakningssystem	Vecka 1*
Laboratoriebaserad övervakning	Provtagna individer (PCR-test): 207 432
	Andel positiva tester: 19 %
	Antal fall: 39 471
SIRI - Svenska Intensivvårdsregistrets Influensaregistrering	Nya inlagda patienter: 173
Överdödlighet	Signifikant överdödlighet uppmätt vecka 52**
Hälsorapport	Skattad andel av befolkningen som insjuknade i akut luftvägsinfektion vecka 53: 3,3 %

* Fördröjning av rapportering av data gör att data för aktuell vecka är preliminära

** Det går inte att skatta trenden i realtid på grund av eftersläpning i rapporteringen.

Data är preliminära och kommer att kompletteras i efterhand. Data läses onsdagar för veckorapporten.

Kontakt angående rapporten: info@folkhalsomyndigheten.se.

Innehållsförteckning

Veckorapport om covid-19, vecka 1.....	1
Läget i Sverige	1
Läget i världen	2
Vad visar övervakningssystemen?	3
Kommentarer till statistiken	5
Fördjupad statistik.....	6
Antal provtagna individer och antal fall	6
Ålders- och könsfördelning	7
Geografisk fördelning.....	10
Sjukhusvårdade fall	12
Avlidna	14
Sentinelprovtagning inom öppenvård	17
Luftvägsinfektioner i samhället (Hälsorapport).....	17
Tabell- och Figurbilaga.....	19
Antal provtagna individer, analyserade tester och antal fall	19
Ålders- och könsfördelning	21
Antal laboratoriebekräftade fall av covid-19 per region.....	22
Incidens av covid-19 per region och vecka.....	25
Överdödlighet och avlidna bekräftade fall	26

Kommentarer till statistiken

Under jul-, nyår och trettonhelgen påverkas provtagningen och inrapporteringen av data, vilket gör att statistiken blir svårtolkad. Hur stor påverkan blir kan också variera mellan regionerna. Det är flera faktorer som kan tänkas påverka i befolkningen, inom provtagningsverksamheten och sjukvården. Det kan till exempel röra sig om en ändrad benägenhet hos individen att provta sig vid symptom, begränsad tillgång till provtagning inom den storskaliga provtagningsverksamheten samt att bemanningen för analyser av prover och rapportering av positiva resultat är förändrad. Detta sammantaget leder till att färre fall identifieras och att eftersläpningen i inrapportering av data blir större. Även inrapportering till olika register förväntas vara påverkade vilket ytterligare förstärker eftersläpning i statistiken över avlidna, sjukhusvårdade och intensivvårdade fall. En minskning i antalet fall beror alltså inte nödvändigtvis på en förändrad smittspridning och det kan dröja till andra halvan av januari tills en korrekt bedömning av det epidemiologiska läget kan säkerställas.

Över tid har det skett förändringar i provtagningen för covid-19. Förändringar i provtagningen under olika delar av pandemin påverkar möjligheten att följa utvecklingen över tid eftersom olika grupper har provtagits i varierande omfattning under olika tidsperioder. Läs mer i [Beskrivning av datakällor för övervakning av covid-19](#) (uppdaterad 15 januari 2021). Se även *Antal provtagna individer, analyserade tester och antal fall* i tabell- och figurbilagan samt [vår webbplats](#).

För statistik om fall på äldreboenden hänvisas till [Socialstyrelsens statistik bland äldre utifrån boendeform](#). Antalet fall på äldreboenden under mars-april är inte fullt jämförbart med antalet efter denna period på grund av skillnader i provtagningen över tid.

Statistiken över avlidna i veckorapporten baseras på data som hittills rapporterats till Folkhälsomyndigheten, skillnader mot den regionala rapporteringen förekommer. Dödsfallen innefattar personer som har fått en laboratoriebekräftad covid-19-diagnos och är rapporterade som avlidna i databasen SmiNet. Dödsfallen har antingen rapporterats avlidna av behandlande läkare eller har enligt folkbokföringen avlidit inom 30 dagar efter en covid-19-diagnos. I ett begränsat antal fall kan det vara känt av Smittskyddsmyndigheten att dödsorsaken inte varit relaterad till covid-19 och då tas dödsfallet bort ur statistiken.

Data som presenteras i rapporten är preliminära och kan komma att kompletteras i efterhand. De presenteras enligt de uppgifter som finns i respektive övervakningssystem. Där uppgift om kön presenteras gäller det juridiskt kön.

Fördjupad statistik

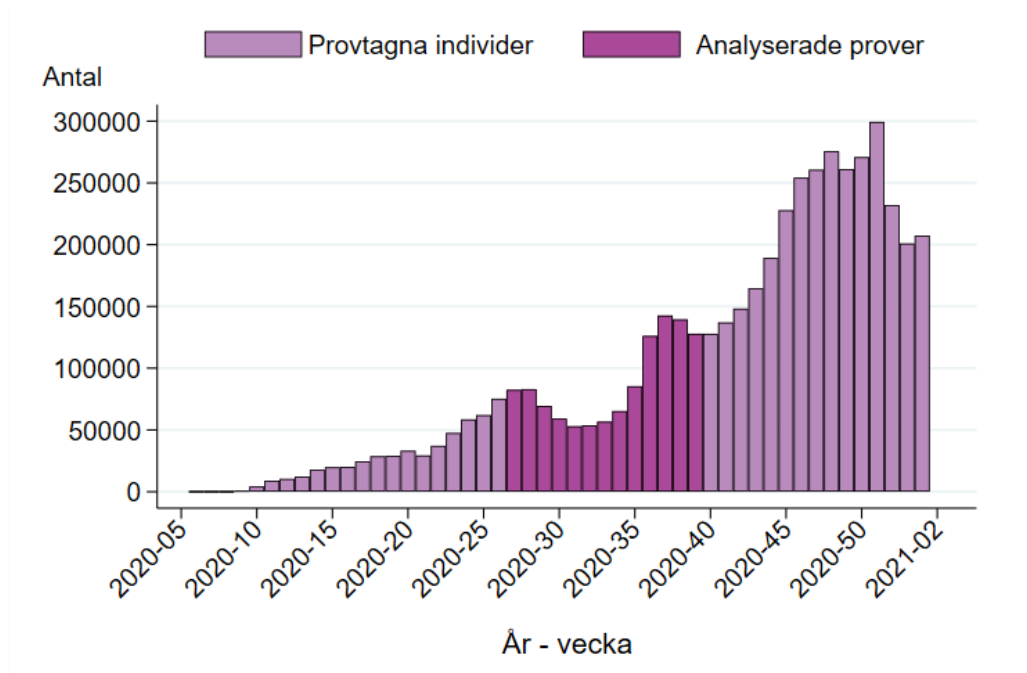
Antal provtagna individer och antal fall

Under vecka 1 provtogs 207 432 individer, jämfört med 198 691 (justerat från föregående veckorapport) individer under vecka 53, se Figur 1A. Fram till och med vecka 1 har totalt 501 904 bekräftade fall rapporterats. Under vecka 1 rapporterades 39 763 individer med positivt provsvar, vilket motsvarar 19,2 procent av de provtagna individerna, se även Tabell B1 i tabell- och figurbilagan. Andelen positiva bedöms vara något under- eller överskattad varje vecka på grund av eftersläpning i rapporteringen från laboratorierna. Positiva fynd för aktuell vecka kan därför härröra från föregående veckor.

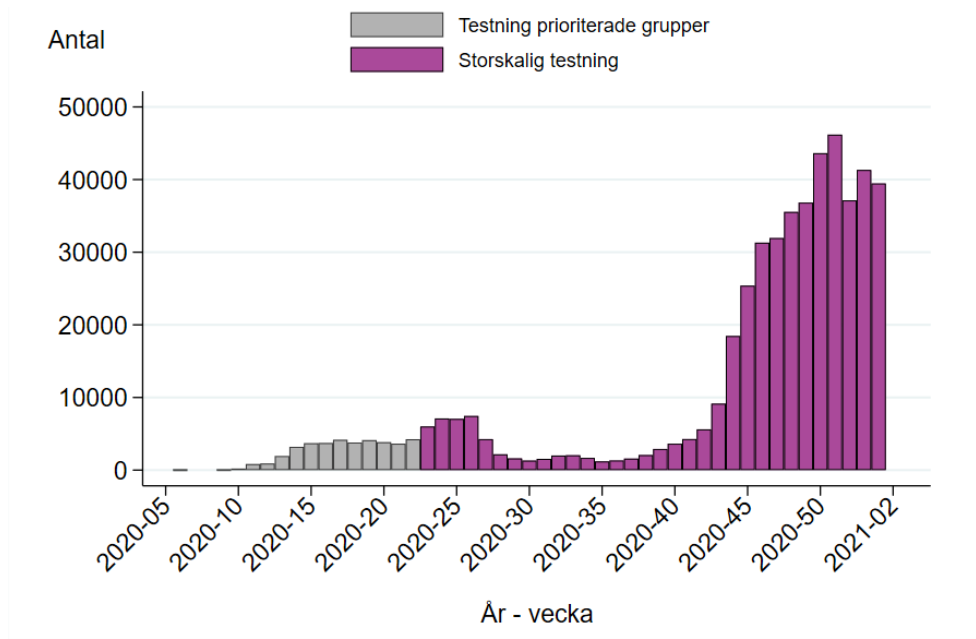
Under vecka 1 rapporterades 39 471 bekräftade fall, se Figur 1B. Bland fallen vecka 1 fanns cirka 600 personer som bekräftats positiva genom antigen test. Nationellt var incidensen 382 fall per 100 000 invånare under vecka 1. Incidensen över 14 dagar (vecka 53 och 1 sammanlagt) var 782 fall per 100 000 invånare.

Uppdaterad information om antal testade individer finns på [Folkhälsomyndighetens webbplats](#). Figur 1B har två färgskiftningar för att förtydliga att provtagningen under perioden före vecka 23 i stor utsträckning endast utfördes bland personer inom prioriterade grupper, medan provtagningen perioden efter det utökades till att innefatta alla med symptom (läs mer i vår [Beskrivning av datakällor för övervakning av covid-19](#)). Eftersom provtagningsstrategierna skiljt sig åt under dessa två perioder är det inte möjligt att rakt av jämföra antalet rapporterade fall mellan de olika tidsperioderna.

Figur 1A. Antal provtagna individer per vecka för vecka 6 – 26 2020 samt från vecka 40 år 2020, och antal utförda tester vecka 27 – 39 år 2020.



Figur 1B. Antal bekräftade fall av covid-19 per vecka uppdelat efter testning av prioriterade grupper och storskalig testning.



Figuren inkluderar inte fall diagnostiserade inom sentinelövervakningen.

Ålders- och könsfördelning

I Figur B1-B2 i tabell- och figurbilagan redovisas antalet som provtagits för covid-19, samt fördelningen av andelen med en positiv laboratoriediagnos per åldersgrupp. Under vecka 1 saknas uppgift om ålder bland de provtagna för 20,5 procent, vilket medför att andelen positiva per åldersgrupp överskattas. Detta behöver därför tas i beaktande i tolkningen av Figur B1-B2. Bland de med inrapporterad ålder var antalet provtagna individer per 100 000 invånare i varje åldersgrupp under vecka 1 högst bland personer 80 år och äldre, 20-29 år och 30-39 år (se Figur B1). Andelen testade individer som var positiva för covid-19 under vecka 1 var högst bland personer 10-14 år, 15-17 år och 18-19 år, där 35-36 procent av de provtagna personerna fått en positiv laboratoriediagnos (se Figur B2). I dessa grupper har provtagningen sjunkit under de senaste veckorna, vilket bidrar till att andelen positiva ökat.

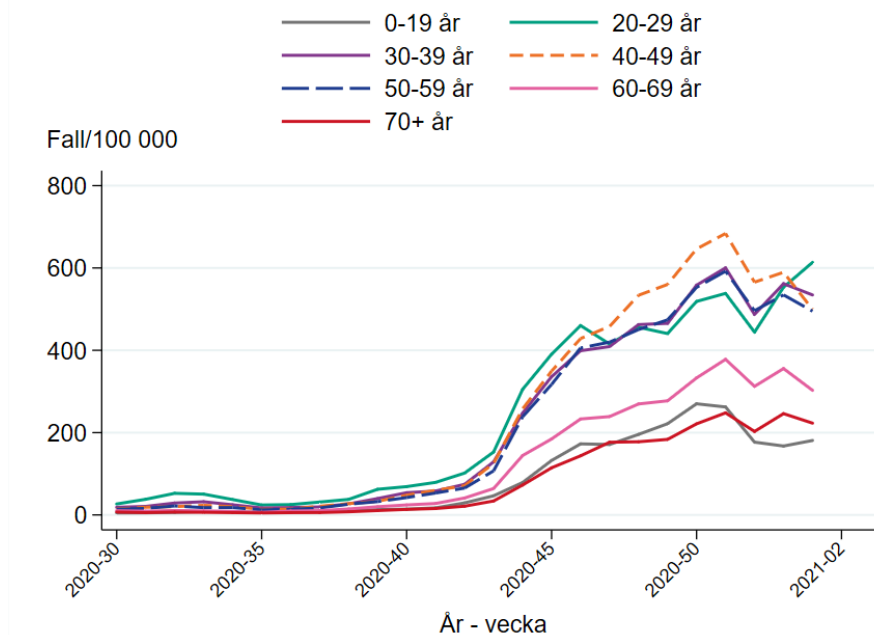
Under vecka 1 var incidensen statistiskt säkerställt högre i åldersgruppen 20-29 år jämfört med medelvärdet av incidensen under föregående tre veckor (vecka 51-53). Incidensen var högst i åldersgruppen 20-29 år, följt av 30-39 år, 40-49 år och 50-59 år. I Figur 2A visas incidensen av bekräftade fall (fall per 100 000 invånare) per vecka och åldersgrupp från vecka 30 framåt. Statistiken under vecka 52-53 är påverkad av minskad provtagning. Det går inte ännu att bedöma om minskningar i incidens speglar en minskad smittspridning.

Medianåldern av bekräftade fall över hela pandemin är 42 år (interkvartilintervall: 27-55 år) och 41 år (interkvartilintervall: 28-55 år) över de senaste tre veckorna

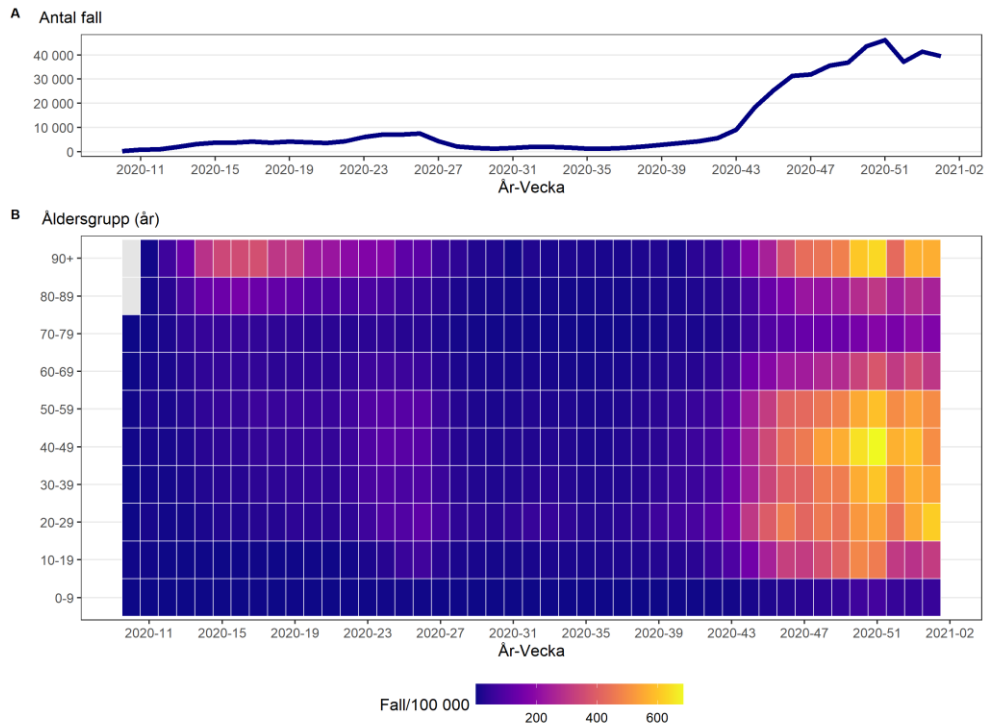
(vecka 52–1). Figur 2B visar det totala antalet bekräftade fall (övre diagrammet) samt incidensen per åldersgrupper 100 000 invånare (nedre diagrammet) från vecka 10 till och med aktuella rapportvecka. Varje fyrkant i nedre diagrammet representerar en vecka och åldersgrupp. En mer orange-gul färg visar på en högre incidens, en mörkare blå färg visar på en lägre incidens. Incidenstalen per åldersgrupp och vecka framgår också i Figur 2A. Skillnaderna i åldersfördelning mellan våren och hösten speglar vilka grupper som provtas. I Figur B1 och B2 i tabell- och figurbilagan visas hur provtagningen och andelen positiva förändrats i åldersgrupperna sedan vecka 40.

Bland nya bekräftade fall under vecka 1 var 51 procent kvinnor, 48 procent män och för 33 fall saknas uppgift på kön. Ålders- och könsfördelning för alla fall visas i antal i Figur B3 i tabell- och figurbilagan och i incidens i respektive grupp i Figur B4 i tabell- och figurbilagan.

Figur 2A. Incidens av bekräftade fall per vecka och åldersgrupp (fall per 100 000 invånare), vecka 30 till och med aktuell rapportvecka.



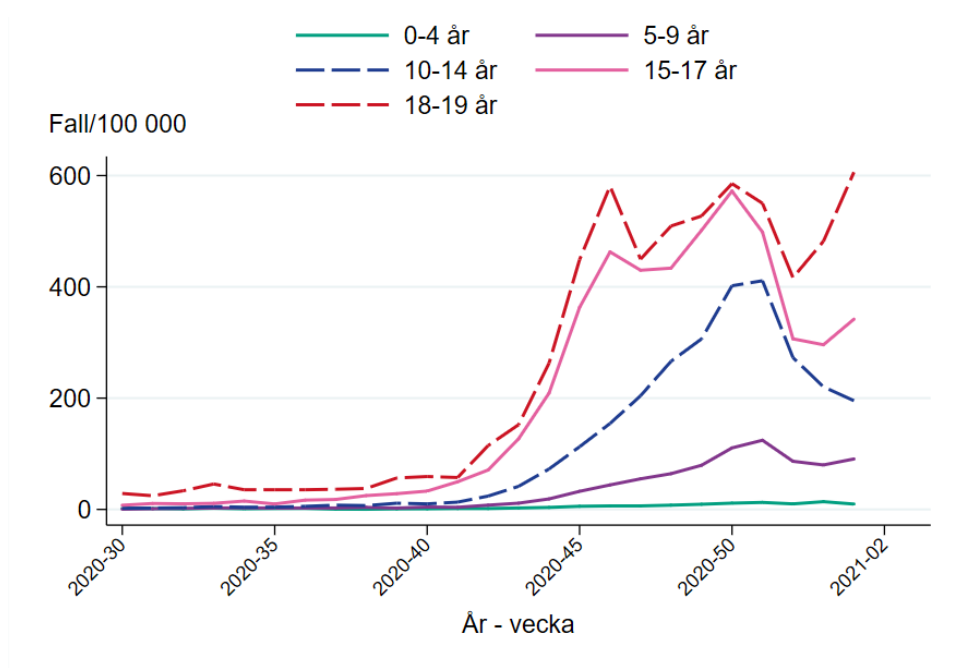
Figur 2B. Antal bekräftade fall av covid-19 per vecka (A) och incidens av bekräftade fall per vecka och åldersgrupp (fall per 100 000 invånare) (B).



Fall bland barn och ungdomar

För att följa utvecklingen bland barn och ungdomar har fallen under 20 år delats upp i snävare åldersgrupper och visas från vecka 30 framåt i Figur 2C. Fallen i gruppen 0–19 år stod för 11 procent av det totala antalet fall som rapporterades under vecka 1. Bland barn från 5 års ålder och ungdomar upp till och med 19 år ses högst incidens vecka 1 bland 18–19- och 15–17-åringar, och lägst bland 5–9-åringar. Under vecka 1 var incidensen i åldersgruppen 18-19 år högre jämfört med de senaste tre veckornas (vecka 52–1) medelvärde (statistiskt säkerställd ökning). Statistiken under vecka 52-53 är även i dessa grupper påverkad av minskad provtagning. Det går inte ännu att bedöma om minskningar i incidens speglar en minskad smittspridning. Förskolebarn rekommenderas främst att stanna hemma vid symtom utan provtagning vilket gör att denna grupp inte är jämförbar med de äldre barnen.

Figur 2C. Incidens av bekräftade fall per vecka och åldersgrupp (fall per 100 000 invånare), för personer upp till 19 år, vecka 30 till och med aktuell rapportvecka.



Geografisk fördelning

I och med att statistiken påverkats av jul-, nyår- och trettonhelger är jämförelser över tid osäkra, det vill säga ökning eller minskning speglar inte nödvändigtvis smittspridningen. Skillnader bör tolkas med stor försiktighet. Under vecka 1 ökade antalet fall i 5 regioner i jämförelse med medelvärdet för antalet fall under föregående tre veckor (statistiskt säkerställd ökning). Högst ökning mellan vecka 53 och 1 sågs i regionerna Halland (51 procent), Kalmar (28 procent) och Östergötland (20 procent). Även i jämförelse med föregående vecka ökade antalet i 5 regioner (statistisk säkerställd ökning). Under vecka 1 minskade antalet fall i 8 regioner i jämförelse med medelvärdet för antalet fall under föregående tre veckor (statistiskt säkerställd minskning). I jämförelse med föregående vecka minskade antalet i 10 regioner (statistisk säkerställd minskning).

Incidensen vecka 1 varierar stort mellan regioner och varierade mellan 154 och 730 fall per 100 000 invånare med ett medeltal på 382. Regionerna i södra Sverige har högre incidens än resten av landet och incidensen vecka 1 var högst i region Skåne (730 per 100 000), följt av Halland (655 per 100 000) och Kronoberg (516 per 100 000). I Tabell 2 sammanfattas data över covid-19 per region för aktuell vecka samt över 14 dagar.

I tabell- och figurbilagan inkluderas även diagram för varje region över tid (Figur B5 och B7) samt kartor med incidens från vecka 51 till vecka 1 (Figur B6). Data över antalet bekräftade fall, IVA-vårdade och avlidna bekräftade fall per region presenteras på och går att ladda ner [från vår webbplats](#). Skillnader i incidensen

mellan regionerna speglar såväl skillnader i smittspridningen som provtagningen.
Se även [veckostatistik per region respektive kommun](#).

Tabell 2. Aktuell rapportveckas incidens, de två senaste veckornas incidens samt andelen positiva aktuell rapportvecka per region.

Region	Antal fall vecka 1	Antal fall vecka 1 per 100,000 invånare	Antal fall vecka 53 & 1 per 100,000 invånare	Andel positiva individer vecka 1 (%)
Blekinge	789	494	1 068	25,1
Dalarna	714	248	591	11,3
Gotland	155	260	454	15,1
Gävleborg	1 267	441	940	18,0
Halland	2 187	655	1 260	21,8
Jämtland Härjedalen	406	310	618	10,6
Jönköping	1 397	384	770	20,9
Kalmar	1 081	440	815	20,6
Kronoberg	1 039	516	1 007	27,2
Norrbottnen	539	216	422	16,7
Skåne	10 062	730	1 398	29,1
Stockholm	5 811	244	508	17,1
Sörmland	840	282	552	12,1
Uppsala	1 120	292	647	16,0
Värmland	435	154	371	10,5
Västerbotten	665	245	519	9,0
Västernorrland	747	304	712	15,0
Västmanland	1 082	392	706	17,7
Västra Götaland	6 822	395	870	19,0
Örebro	843	277	561	14,5
Östergötland	1 470	316	683	23,6
Total	39 471	382	782	19,2

Sjukhusvårdade fall

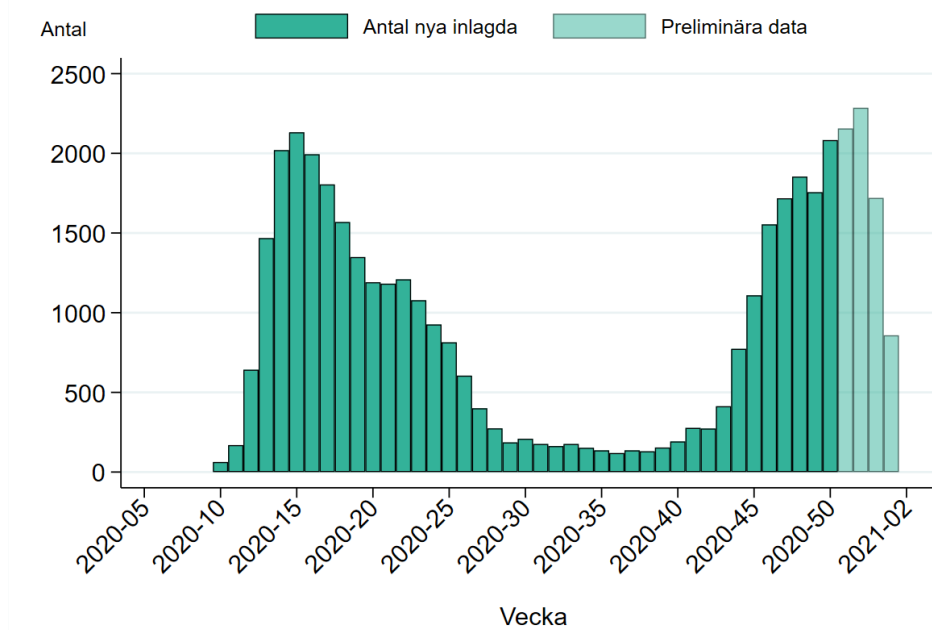
Nyinlagda på sjukhus

Socialstyrelsen samlar statistik om sjukhusvårdade covid-19 patienter. Patienter som läggs in direkt på intensivvårdsavdelning ingår i statistiken över sjukhusinlagda patienter. Inrapportering sker med viss eftersläpning varför antalet de senaste fyra veckorna är preliminära. Även data från tidigare veckor kompletteras, då enstaka regioner har lång fördröjning i rapporteringen. Läs mer om statistiken i avsnittet *Kommentar till statistiken*.

Vecka 52 rapporterades 2 286 patienter nyinlagda på sjukhus, vilket är det högsta veckotalet under pandemin, se Figur 3. På grund av eftersläpning i rapporteringen kommer antalet nyinlagda per vecka sannolikt att justeras uppåt, i synnerhet vad gäller de senaste fyra veckornas data.

Ytterligare data över nyinlagda patienter per vecka presenteras på [Socialstyrelsens webbplats](#), exempelvis åldersfördelningen över tid.

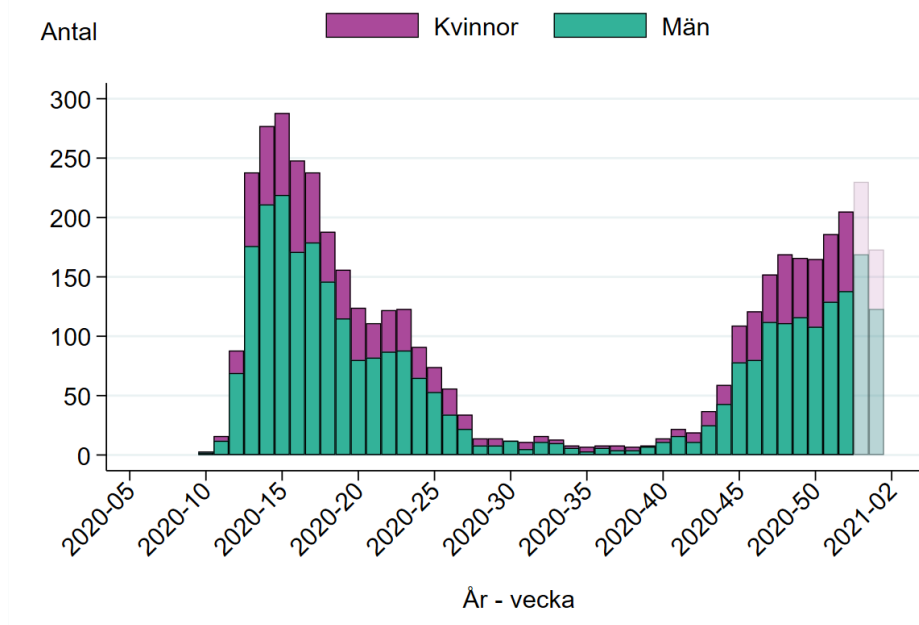
Figur 3. Antal nya sjukhusvårdade patienter med diagnoskod covid-19, eller vårdkontakter som saknar diagnoskod men där patienten fått en laboratoriebekräftad diagnos enligt SmiNet inom fyra veckor innan eller två veckor efter inskrivningsdatum.



respektive, 71 procent under perioden innan vecka 30 och 80 procent under perioden vecka 30 och senare. Medelåldern för patienter som påbörjat intensivvård under perioden vecka 30 och senare var 64 år, vilket är högre jämfört med hela pandemin fram till dess, då medelåldern var 59 år. Skillnaden är statistiskt säkerställd. I Figur 4B visas antalet intensivvårdade per åldersgrupp. Befolkningens mängden i åldersgruppen 80 år och äldre är betydligt lägre än övriga åldersgrupper, vilket gör att små variationer i antalet IVA-vårdade har stor inverkan på incidensen per 100 000.

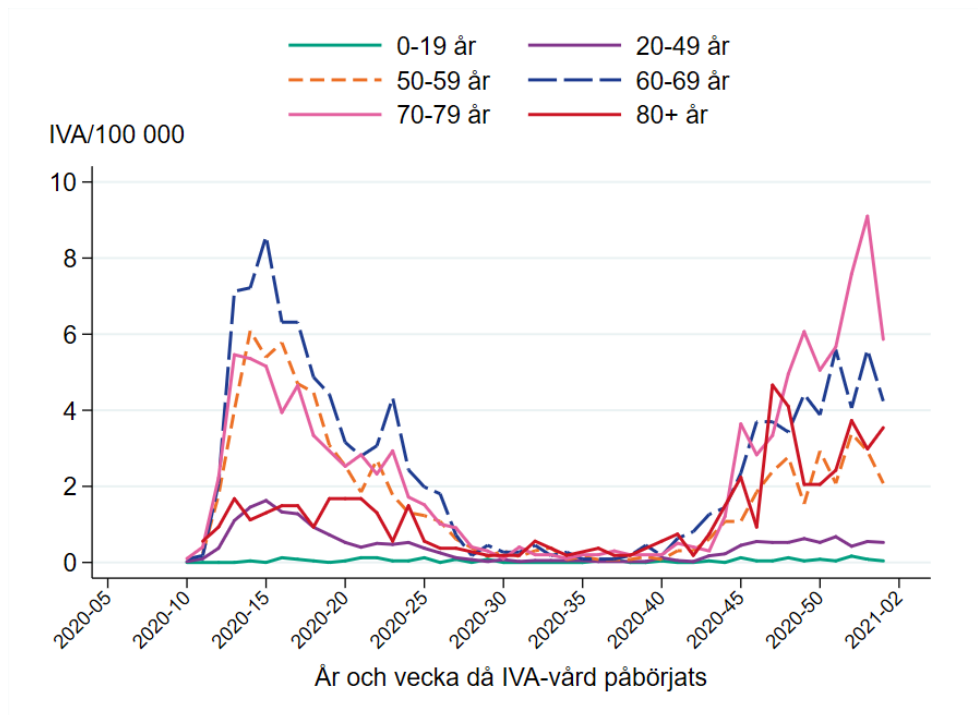
Mellan vecka 30 och vecka 49 påbörjade 966 patienter intensivvård. Av dessa har 73 procent skrivits ut och 24 procent avlidit, för övriga 3 procent saknas uppgift om vårdens utfall.

Figur 4A. Antal nya intensivvårdade patienter med laboratoriebekräftad covid-19 per kön och vecka.



*Viss fördröjning i rapporteringen betyder att antalet intensivvårdade patienter per vecka kan komma att revideras.

Figur 4B. Antal nya intensivvårdade patienter med laboratoriebekräftad covid-19 per 100 000 invånare per åldersgrupp och vecka.



Aktuell beläggning på sjukhus och IVA

Data över hur många patienter som vårdas på sjukhus och inom intensivvården just nu presenteras dagligen på Folkhälsomyndighetens webbplats på sidan om [analyser och prognoser om covid-19](#), se rubriken *Vårdbelastning – aktuell beläggning*. Data visas nationellt samt för varje region. Dessa data hämtas in dagligen från respektive regions webbplats. Viss eftersläpning kan förekomma beroende på när regionernas uppgifter uppdateras.

Socialstyrelsen presenterar på sin [webbplats](#) sedan början av december också data över antalet patienter med covid-19 som vårdas på intensivvårdsavdelning eller på vanlig vårdavdelning. Data bygger på rapportering från regionerna samt från Svenska intensivvårdsregistret. Rapportering av beläggning på vanlig vårdavdelning sker med viss eftersläpning varför data över de senaste veckorna är preliminära.

Avlidna

Dödsorsak covid-19

Data över avlidna med underliggande dödsorsak covid-19 publiceras onsdagar varje vecka på [Socialstyrelsens webbplats](#). Där finns statistik över åldersfördelning, regionsfördelning, samsjuklighet samt antal avlidna per dag. För mer information om hur Folkhälsomyndigheten och Socialstyrelsen följer statistiken över avlidna, se [faktablad på Socialstyrelsens webbplats](#).

Avlidna bekräftade fall

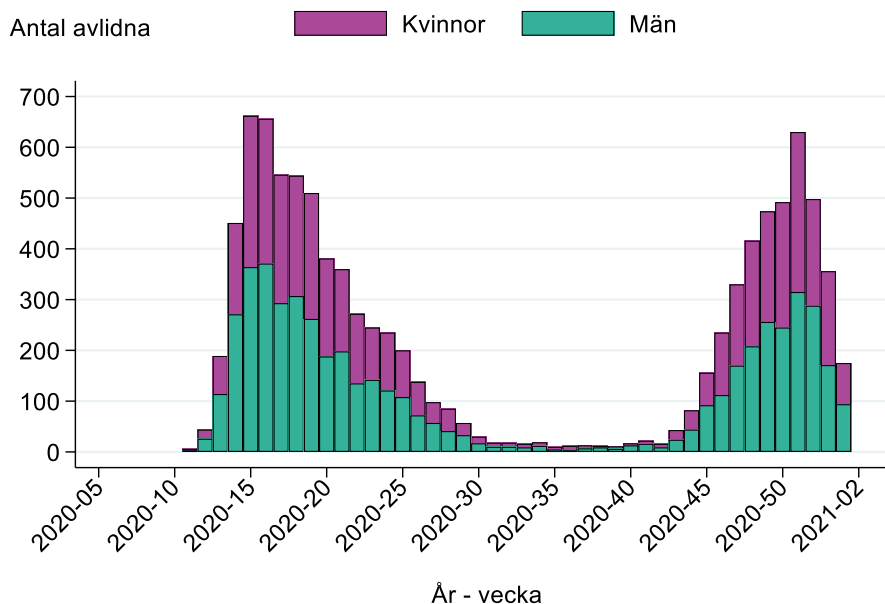
Fram till och med vecka 1 hade 9 780 dödsfall bland personer med bekräftad covid-19-infektion rapporterats med datum då dödsfallet inträffade, se Figur 5A. Data presenteras enligt avlidendatum i rapporteringssystemet SmiNet. De fåtal dödsfall som finns rapporterade utan dödsdatum (30 dödsfall) ingår inte. I Tabell B2 i tabell- och figurbilagan presenteras antalet avlidna bekräftade fall per vecka undantaget de två senaste veckorna.

Under och efter jul- nyår- och trettondagshelgerna är inrapporteringen av data påverkad och eftersläpningen av rapporteringen om avlidna är särskilt påverkad. Detta betyder att det nu är först tre veckor bakåt i tiden som inrapporteringen av antal avlidna är någorlunda stabil och på grund av eftersläpningen av statistiken är antalet dödsfall preliminära. Antalet rapporterade avlidna vecka 51 (630) är en ökning med 37 procent jämfört med medelantalet för tre veckor innan (vecka 48-50; 461).

Från pandemins start till och med aktuell rapportvecka var medelåldern bland dödsfallen 83 år (medianålder 85 år) och 54 procent av de avlidna var män. Totalt har 91 procent av dödsfallen inträffat bland personer som varit 70 år eller äldre. Fram till och med vecka 1 har 109 personer under 50 år rapporterats avlidna. I Figur 5B visas antalet avlidna per 100 000 invånare och åldersgrupp och vecka.

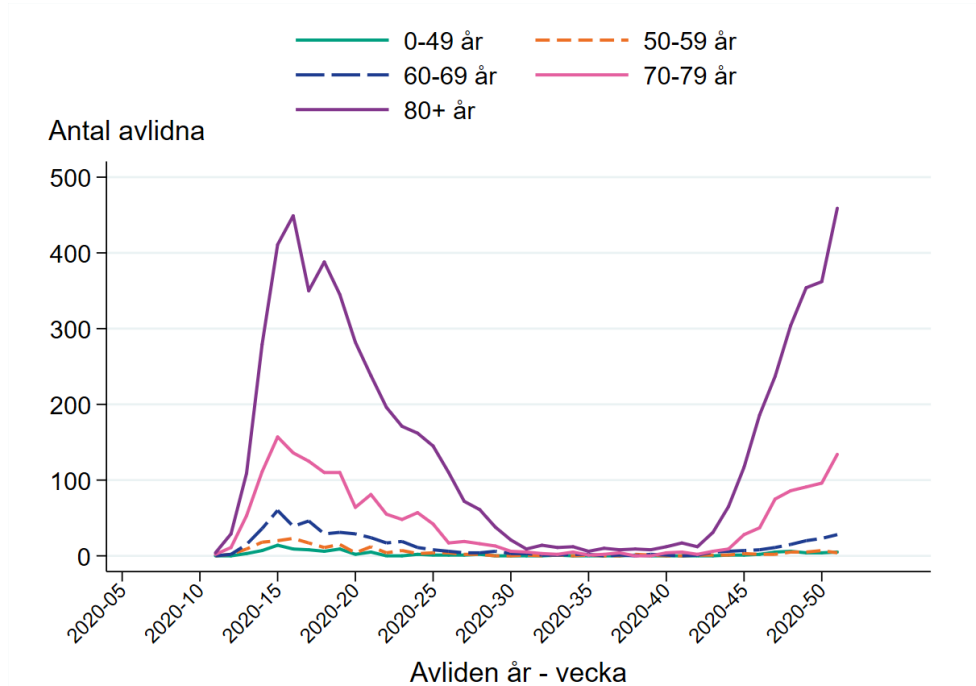
För aktuell statistik om avlidna bland fall på äldreboenden hänvisas till [Socialstyrelsens statistik bland äldre utifrån boendeform](#).

Figur 5A. Antal avlidna bekräftade fall per kön per vecka.



*Data för de tre senaste veckorna är preliminära och förväntas stiga.

Figur 5B. Antal avlidna bekräftade fall per 100 000 invånare per åldersgrupp och vecka från vecka 11 2020 till vecka 51 2020.



Överdödlighet

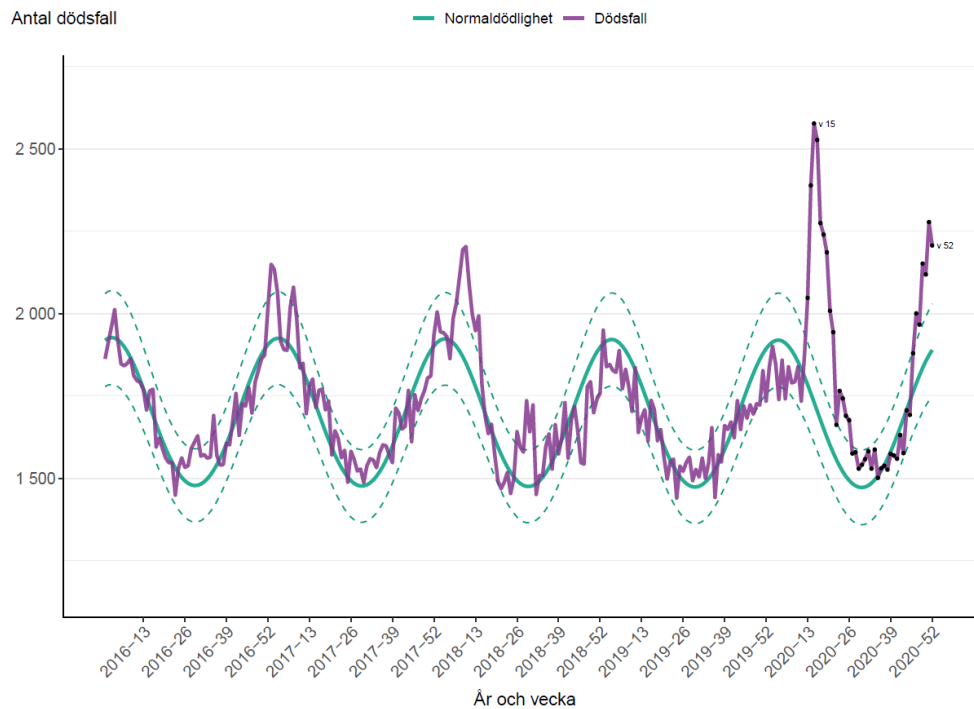
För att komplettera analysen av antalet avlidna laboratoriebekräftade fall analyserar Folkhälsomyndigheten även data på antalet dödsfall i Sverige varje vecka (oavsett orsak) genom en statistisk modell. Läs mer i beskrivning [datakällor för övervakning av covid-19](#). Eftersläpning i inrapportering av data gör att det är för tidigt att uppskatta överdödligheten de två senaste veckorna men även längre bak i tiden sker viss efterrapportering av dödsfall.

Från vecka 47 syns åter igen en överdödlighet i Sverige. Under perioden vecka 50-52 rör det sig om i medel 540 dödsfall över antalet som är väntat för årstiden, se Tabell B2 i tabell- och figurbilagan. Under vecka 50-52 var det en förhöjd dödlighet i alla delar av landet (östra, södra och norra Sverige utifrån NUTS-1-indelning) för både män och kvinnor.

Tabell B2 i tabell- och figurbilagan visar överdödligheten, antalet avlidna bekräftade covid-19-fall, samt förhållandet mellan dessa. För ytterligare diagram uppdelat på fler redovisningsgrupper, och i relation till antalet avlidna bekräftade fall, se separat rapport som uppdateras veckovis på [sidan om Analyser och prognoser](#) under rubriken *Överdödlighet*.

I Figur 6 nedan ses det förväntade antalet dödsfall i grönt och det verkliga antalet dödsfall i lila. En viss variation i antalet dödsfall är förväntad, vilket illustreras med de streckade linjerna som markerar det 95-procentiga konfidensintervallet för normaldödligheten – det vill säga, om den faktiska dödligheten ligger inom dessa linjer är den inte på en signifikant förhöjd nivå.

Figur 6. Antal dödsfall i Sverige i alla åldrar samt förväntat antal dödsfall per vecka 2016-2020, till och med vecka 52.



Observera att y-axeln på diagrammet börjar vid cirka 1 150.

Sentinelprovtagning inom öppenvård

Genom sentinelövervakningen tar läkare inom öppenvården näsprov från patienter med influensaliknande sjukdom som Folkhälsomyndigheten analyserar.

Provtagningen är vanligtvis en del av influensaövervakningen och sedan vecka 10 analyseras proverna för covid-19. Under vecka 15 till 39 analyserades proverna endast för covid-19. Övervakningen av influensa påbörjades igen från vecka 40.

För vecka 1 analyserades 5 prover, varav 0 prov var positiva för covid-19. På grund av det låga antalet prover är trender inom sentinelövervakningen svårtolkade.

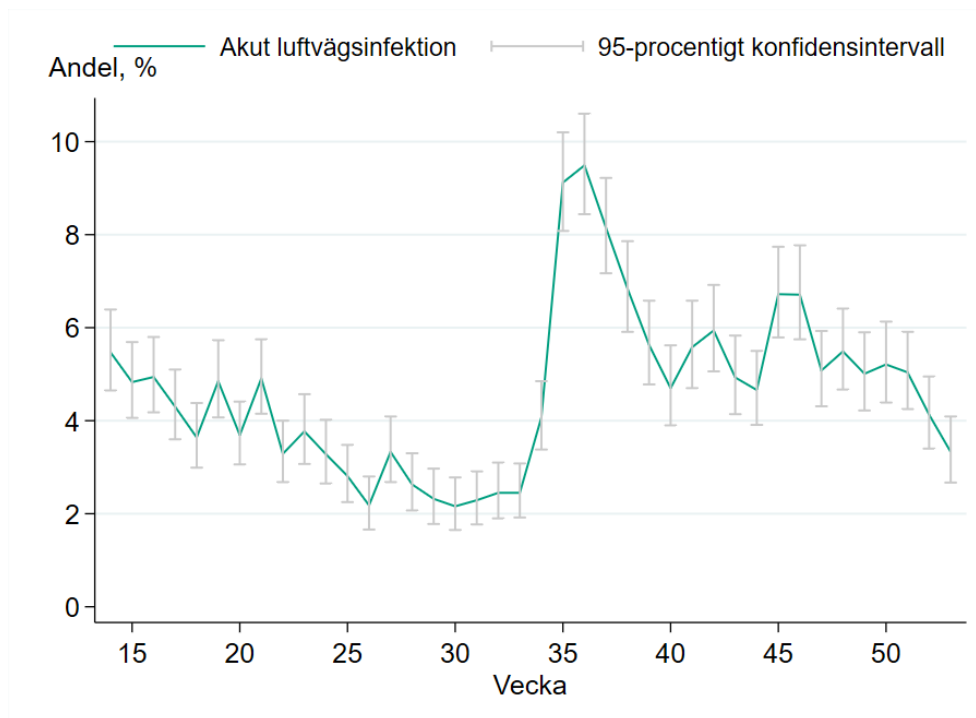
Luftvägsinfektioner i samhället (Hälsorapport)

Genom webbpanelen Hälsorapport mäts sjukligheten hos personer oberoende av om de behöver uppsöka läkare eller vad sjukdomen orsakats av. Läs mer i beskrivning om [datakällor för övervakning av covid-19](#). Data från Hälsorapport viktas för att uppskatta hur svaren skulle se ut i hela Sveriges befolkning. Resultaten presenteras med två veckors eftersläpning eftersom rapporteringen av symptom sker först efter aktuell rapporteringsvecka har avslutats och analyseras veckan därpå.

Analys av Hälsorapports data visar att 3,3 procent av Sveriges befolkning uppskattas ha blivit sjuka i en akut luftvägsinfektion vecka 53, vilket är lägre än tidigare vecka, se Figur 7. Värdet var statistiskt säkerställt lägre än medelvärdet för de tre senaste veckorna. Andelen sjuka skiljer sig knappt mellan barn (3,6 procent) och vuxna (3,3 procent). Akut luftvägsinfektion har definierats som något av följande symtom: snuva, halsont, andningssvårigheter eller hosta. Många virus orsakar akut luftvägsinfektion vilket betyder att förekomsten av luftvägssymtom inte enbart speglar smittspridningen av covid-19.

En viss slumpmässig variation i andelen som blivit sjuka är förväntad, vilket illustreras med de grå vertikala linjerna som markerar det 95-procentiga konfidensintervallet för varje veckas estimat.

Figur 7. Skattad andel av Sveriges befolkning med akut luftvägsinfektion per vecka, beräknat från rapportering i Hälsorapport 2020. Det 95-procentiga konfidensintervallet visas i grått.



Tabell- och Figurbilaga

Antal provtagna individer, analyserade tester och antal fall

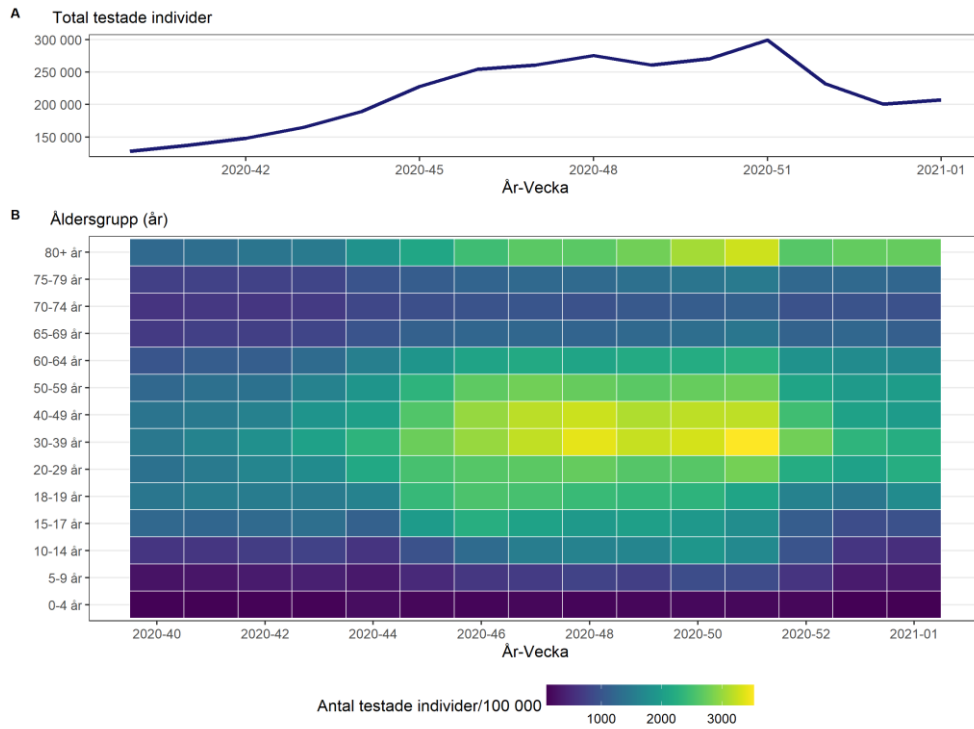
Tabell B1 nedan visar antalet rapporterade fall, antalet individer med rapporterad positiv laboratorieanmälan i SmiNet, antalet provtagna individer, samt andelen positiva individer per vecka från vecka 40. För uppgifter från föregående veckor, se [arkivsidan för tidigare data](#) samt [arkivsidan över tidigare veckorapporter](#). Eftersom några provtagna individer redan tidigare registrerats som fall, är det viss skillnad på antalet fall och antalet positiva individer respektive vecka. Andelen positiva bedöms vara något under- eller överskattad varje vecka på grund av eftersläpning i rapporteringen från laboratorierna. Positiva fynd för aktuell vecka kan därför härröra från föregående veckor.

Tabell B1. Antalet bekräftade fall, antalet positiva individer, antal provtagna individer och andelen positiva per vecka.*

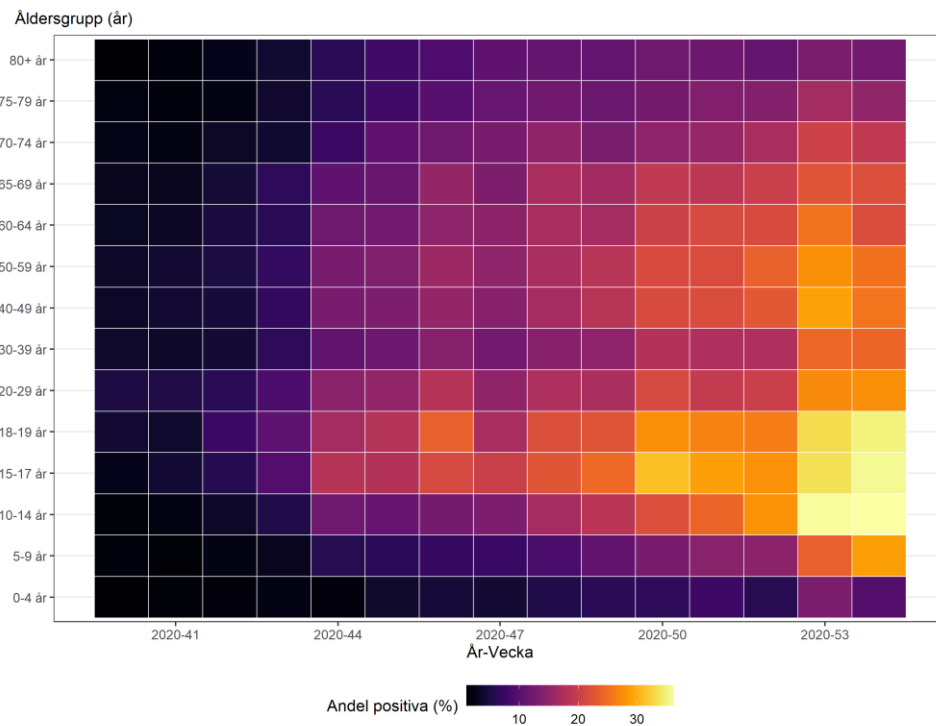
Vecka	Antal fall	Antal positiva individer	Antal provtagna individer	Andel positiva individer
2020				
40	3 642	3 713	127 916	2,9 %
41	4 278	4 387	137 108	3,2 %
42	5 620	5 812	148 267	3,9 %
43	9 156	9 335	164 742	5,7 %
44	18 468	18 646	189 301	9,8 %
45	25 403	24 756	228 031	10,9 %
46	31 319	32 705	254 295	12,9 %
47	31 954	30 975	260 710	11,9 %
48	35 553	36 675	275 712	13,3 %
49	36 835	37 544	261 229	14,4 %
50	43 637	46 210	270 944	17,1 %
51	46 190	46 713	299 447	15,6 %
52	37 144	37 276	232 114	16,1 %
53	41 335	41 686	198 691	21,0 %
2021				
1	39 471	39 763	207 432	19,2 %

* Data är preliminära.

Figur B1. Antal testade individer per vecka (A) och antal provtagna individer per 100 000 invånare per åldersgrupp per vecka (B).



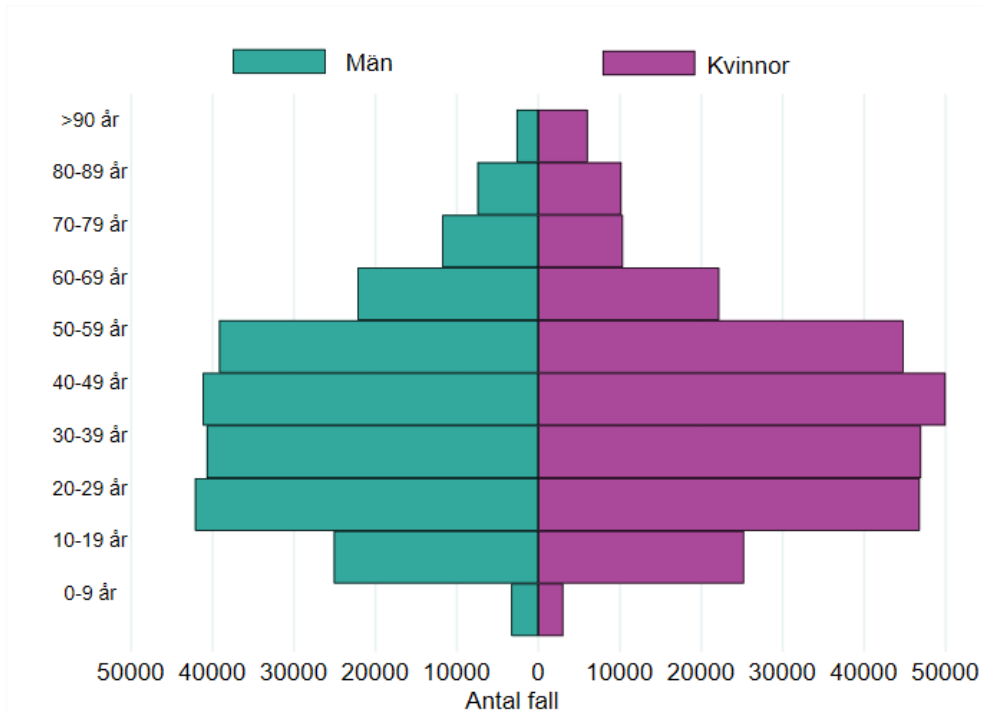
Figur B2. Andel positiva bland testade individer per vecka och åldersgrupp.



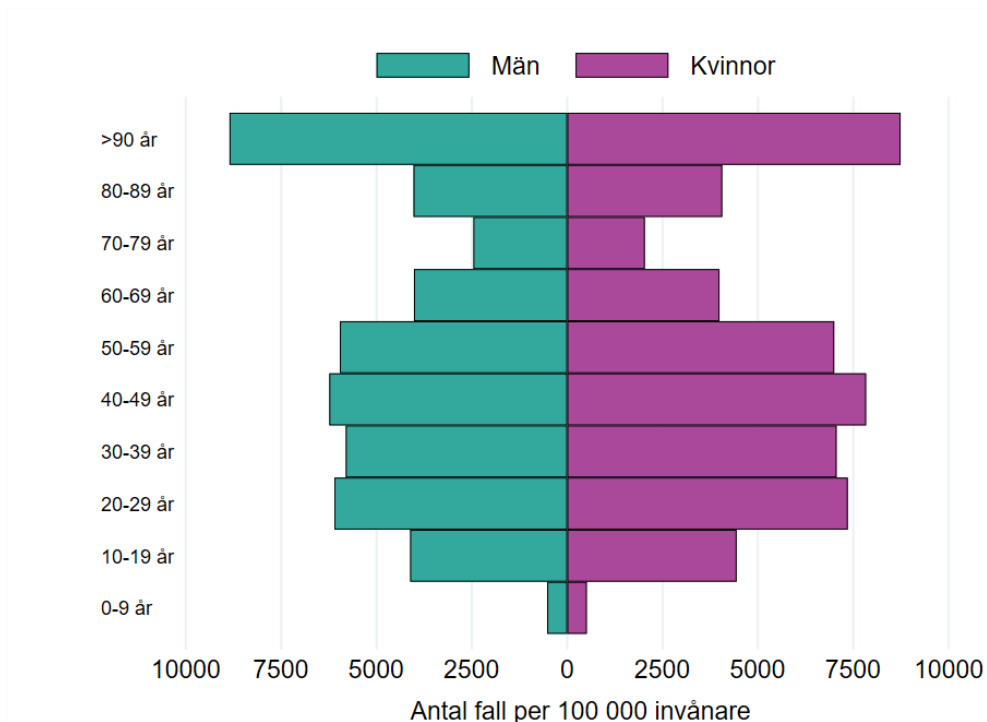
Ålders- och könsfördelning

Ålders- och könsfördelning för alla fall anmälda hittills visas i antal i Figur B3 och i antal justerat för befolkningens mängd (incidens) i respektive grupp i Figur B4.

Figur B3. Ålders- och könsfördelning av **antalet** covid-19 fall



Figur B4. Ålders- och könsfördelning av **incidensen** av covid-19 fall per 100 000 invånare

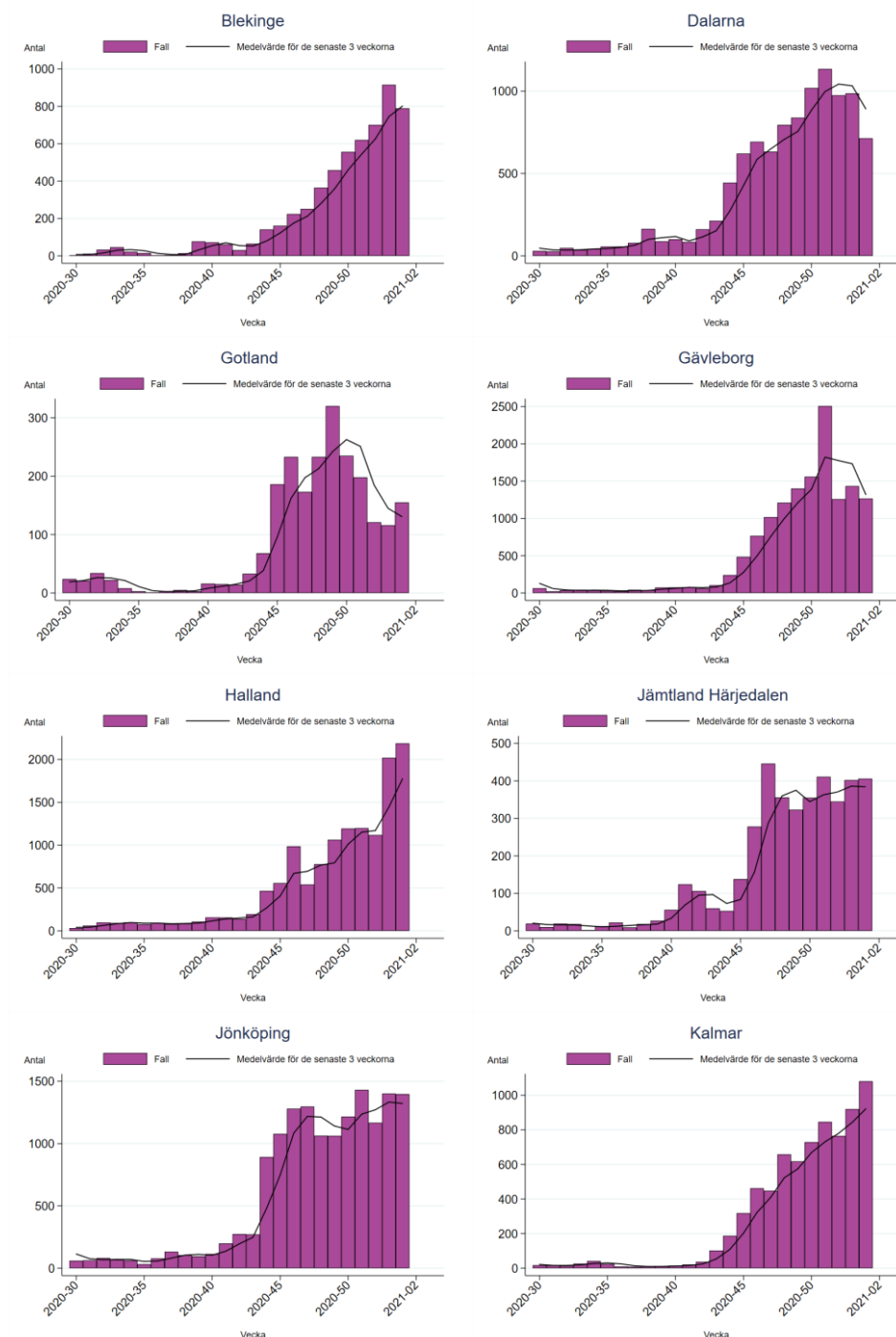


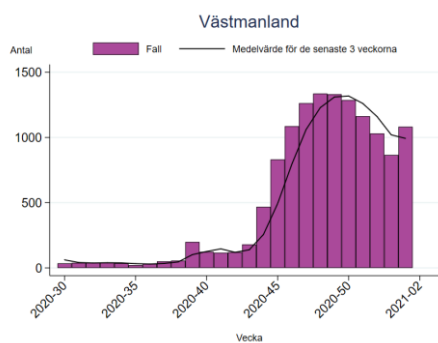
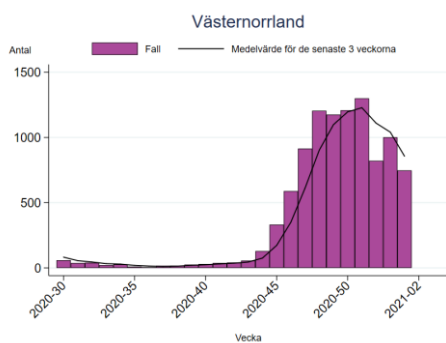
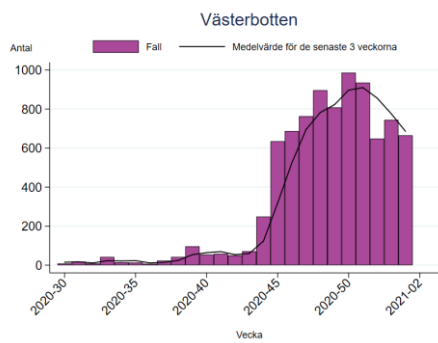
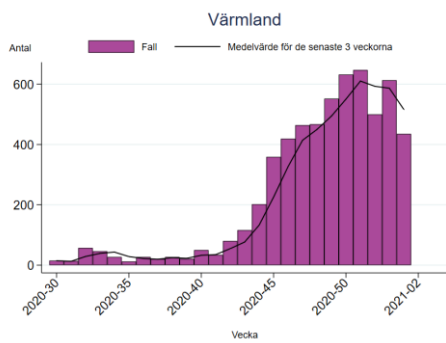
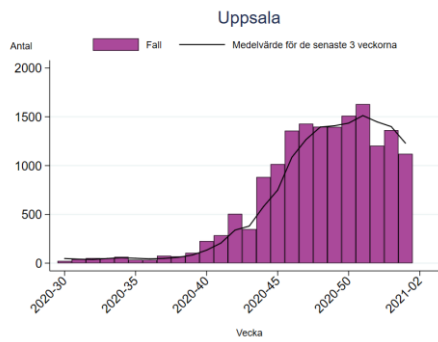
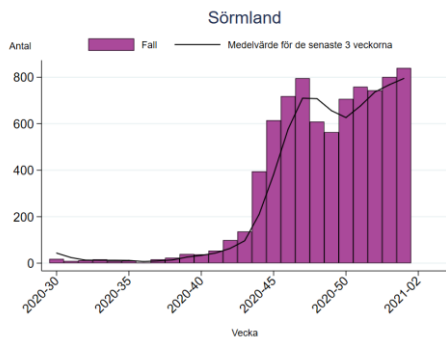
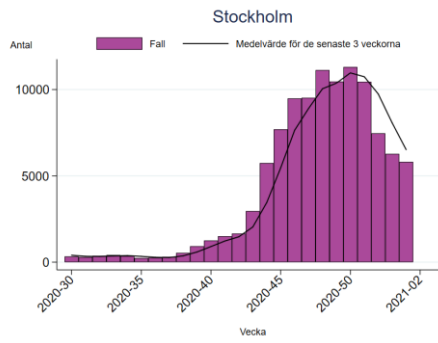
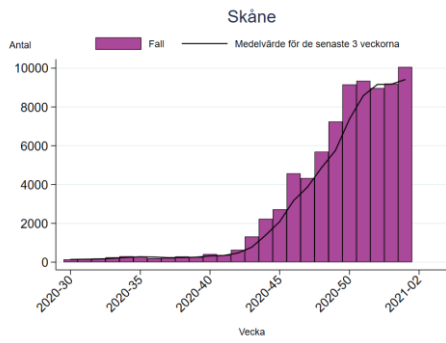
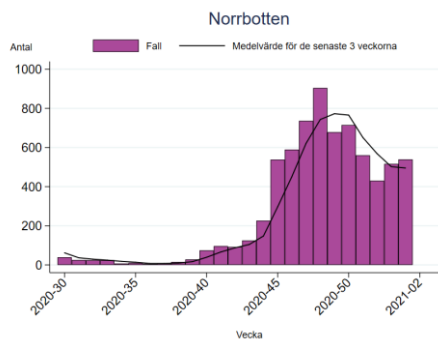
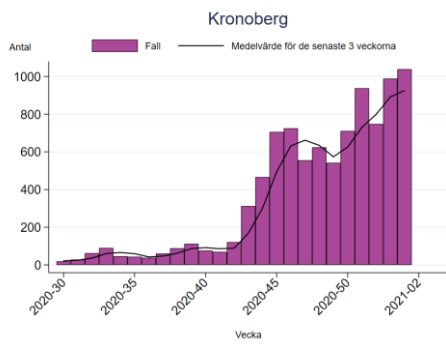
Antal laboratoriebekräftade fall av covid-19 per region

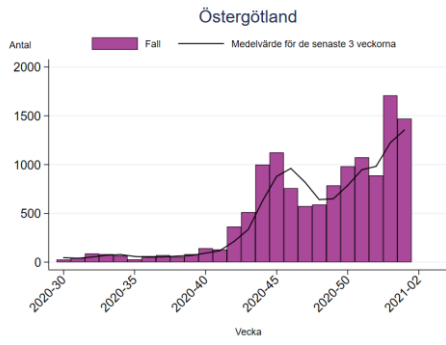
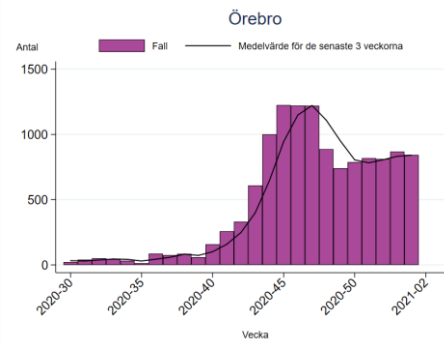
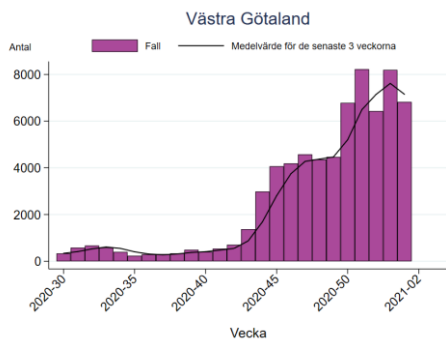
Här presenteras antalet anmälda fall per vecka för varje region från vecka 30. Det rullande medelvärdet över de senaste tre veckorna jämnar ut veckovisa variationer. Mer ingående trendanalyser per regioner presenteras på sidan för [analys och prognos](#). Grafer för tidigare veckor återfinns i tidigare veckorapporter (se [arkivet över veckorapporter](#)).

Observera att skalan på y-axeln varierar.

Figur B5. Antal bekräftade fall av covid-19 per vecka för respektive region.



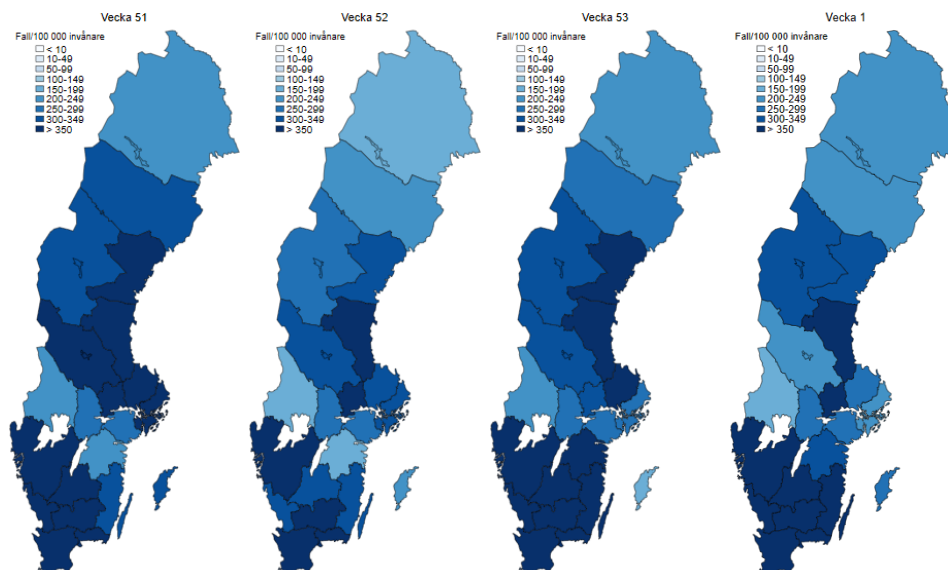




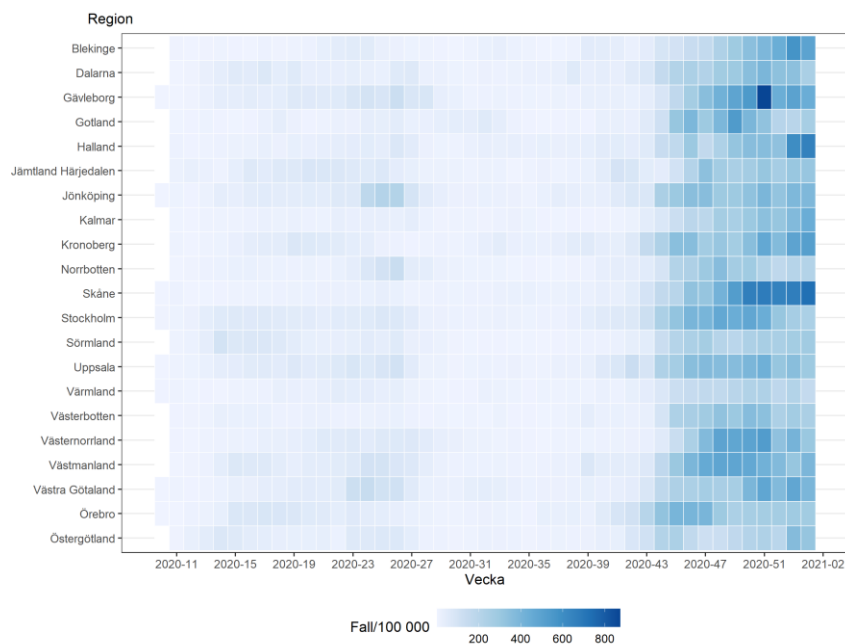
Incidens av covid-19 per region och vecka

Här presenteras den veckovisa incidensen (antalet anmälda fall per 100 000 invånare) för varje region med kartor för de senaste fyra veckorna (Figur B6) och för veckorna 10, 2020 till vecka 1, 2021 (Figur B7) där varje fyrkant representerar en vecka och region. Veckovisa kartor finns även på Folkhälsomyndighetens [statistikside](#). Föregående veckors kartor återfinns i tidigare veckorapporter (se [arkivet över veckorapporter](#)).

Figur B6. Incidens av bekräftade fall av covid-19 per vecka för respektive region v 51 2020 till v 1 2021.



Figur B7. Incidens av bekräftade fall av covid-19 per vecka för respektive region.



Överdödlighet och avlidna bekräftade fall

Tabell B2 visar den uppmätta överdödligheten, antalet avlidna bekräftade covid-19-fall, samt förhållandet mellan dessa varje vecka från vecka 40 och framåt. Tidigare veckor finns i veckorapporten för vecka 35 och vecka 45, se [arkivsidan för veckorapporterna](#). Veckor där överdödligheten inte är signifikant förhöjd jämfört med förväntat värde markeras med symbolen \times . Negativa värden indikerar att dödligheten ligger under det förväntade värdet.

Tabell B2. Uppmätt över/underdödlighet (antal dödsfall i Sverige i alla åldrar) och antal avlidna bekräftade fall av covid-19 per vecka från vecka 40.

Vecka	Uppmätt över/underdödlighet*	Antal avlidna bekräftade fall*	Andel avlidna bekräftade fall/överdödlighet
40 \times	-35	17	-
41 \times	-70	22	-
42 \times	-24	16	-
43 \times	-105	43	-
44 \times	-2	82	-
45 \times	-43	156	-
46 \times	118	235	>100%
47	213	330	>100%
48	154	416	>100%
49	317	474	>100%
50	263	492	>100%
51	404	630	>100%
52	317	498	>100%

*Statistiken är preliminär. Endast avlidna med ett fastställt dödsdatum inkluderas i antalet avlidna bekräftade fall.

\times Värdet är inte signifikant högre eller lägre än baslinjen för normaldödlighet, baserat på det 95-procentiga konfidensintervallet.

- En andel anges inte vid underdödlighet.