



Folkhälsomyndigheten

Veckorapport om covid-19, vecka 42

Denna rapport publicerades den 29 oktober 2021 och redovisar läget för covid-19 till och med vecka 42 (18 – 24 oktober 2021).

Läget i Sverige

Incidensen av bekräftade fall av covid-19 har ökat nationellt den senaste veckan med regionala skillnader. Denna ökning bedöms delvis bero på förändrad inrapportering och bör tolkas över en längre period. Utvecklingen under första halvan av vecka 43 tyder dock på en något ökad smittspridning. Data över intensivvårdade och avlidna bekräftade fall påverkas inte av förändrat rapporteringsmönster. Antalet nyinlagda patienter med covid-19 på intensivvårdsavdelning har fortsatt att minska.

Från och med fredag den 22 oktober är antalet fall inte längre påverkat av den eftersläpning i rapporteringen till SmiNet som på grund av uppdaterade säkerhetsrutiner funnits sedan juni. I SmiNet lagras elektroniska fallanmälningar om covid-19 och andra smittsamma sjukdomar som är anmälningspliktiga enligt smittskyddslagen. De bekräftade fallen redovisas i statistiken utifrån det datum anmälan registrerades i SmiNet, vilket innebär att fall som registrerats vecka 42 innefattar både fall från helgen vecka 41 och helgen vecka 42. Detta medför att antalet bekräftade fall som rapporterats för vecka 42 bör tolkas med försiktighet.

För att minska risken för att individer blir svårt sjuka i covid-19 är det viktigt att alla som rekommenderas att ta vaccin och har möjlighet vaccinerar sig mot covid-19. Det gäller särskilt de som har nära kontakt med personer över 70 år. Vuxna som inte är vaccinerade bör vara extra noga med att [skydda sig själv och andra mot att smittas](#). Särskilda rekommendationer gäller för [personal inom vård och omsorg](#).

Under vecka 42 rapporterades 5 201 bekräftade fall av covid-19 i Sverige. Incidensen av fall över 14 dagar (vecka 41 och 42 sammanlagt) för riket var 89 fall per 100 000 invånare. De regionerna med högst 14-dagars incidens av fall per 100 000 invånare var Västmanland (227), Västerbotten (132) och Norrbotten (129). Incidensen vecka 42 varierade mellan 3 och 148 fall per 100 000 invånare i regionerna och incidensen för riket var 50 fall per 100 000 invånare. Vecka 42 PCR-testades 122 528 individer för covid-19, vilket är 12 procent färre än vecka 41. Andelen positiva individer låg på 3,7 procent vecka 42, jämfört med 3,2 procent vecka 41.

Incidensen under vecka 42 var högst i åldersgruppen 10–19 år följt av grupperna 40–49 år och 30–39 år. Högst antal provtagna individer per 100 000 invånare under vecka 42 fanns i åldersgruppen 10–19 år, följt av grupperna 30–39 år och 40–49 år.

Antalet fall bland personer som bor på SÄBO har legat på en högre nivå de senaste veckorna, jämfört med sommaren. Under vecka 42 rapporterades 58 fall av covid-19 bland personer på SÄBO.

Hittills har 11 nya intensivvårdade patienter med bekräftad covid-19 rapporterats under vecka 42, föregående tre veckor var medeltalet 15 patienter per vecka. Under vecka 42 rapporterades nya intensivvårdade patienter från fyra regioner. Medelåldern för nya intensivvårdade patienter var 55 år under de senaste fyra veckorna och 61 år över hela pandemin. Det rapporterade antalet patienter för de två senaste veckorna bedöms bli något högre på grund av fördröjning i rapporteringen, särskilt vad gäller aktuell rapportvecka.

På grund av en fördröjning i rapporteringen av avlidna bekräftade fall fokuserar analyserna i veckorapporten främst på data avseende avlidna fram till för två veckor sedan. För vecka 40 har hittills 49 bekräftade fall rapporterats avlidna. Föregående tre veckor var medeltalet 43 dödsfall per vecka. Av de rapporterade avlidna vecka 40 rapporterades 38 dödsfall bland personer med hemtjänst eller på SÄBO. Medelåldern för dödsfallen var 82 år för vecka 37–40 och 82 år över hela pandemin. Under vecka 40 var dödligheten inom normalspannet för årstiden enligt överdödlighetsmodellen EuroMoMo.

Innehållsförteckning

Veckorapport om covid-19, vecka 42.....	1
Läget i Sverige	1
Kommentarer till statistiken	3
Tabell- och figursamling	4
Bekräftade fall och provtagna individer nationellt.....	4
Åldersfördelning bland bekräftade fall.....	6
Geografisk fördelning	9
Intensivvårdade fall	15
Avlidna bekräftade fall	16
Länksamling.....	17

Kommentarer till statistiken

Övervakningen är kontinuerligt under utveckling, läs mer om [datakällor för övervakning av covid-19](#). Data som presenteras i rapporten är preliminära enligt de uppgifter som finns i respektive övervakningssystem och kan komma att kompletteras i efterhand. För uppgifter från föregående veckor, se [arkivsidan över tidigare veckorapporter](#). Där uppgift om kön presenteras gäller det juridiskt kön.

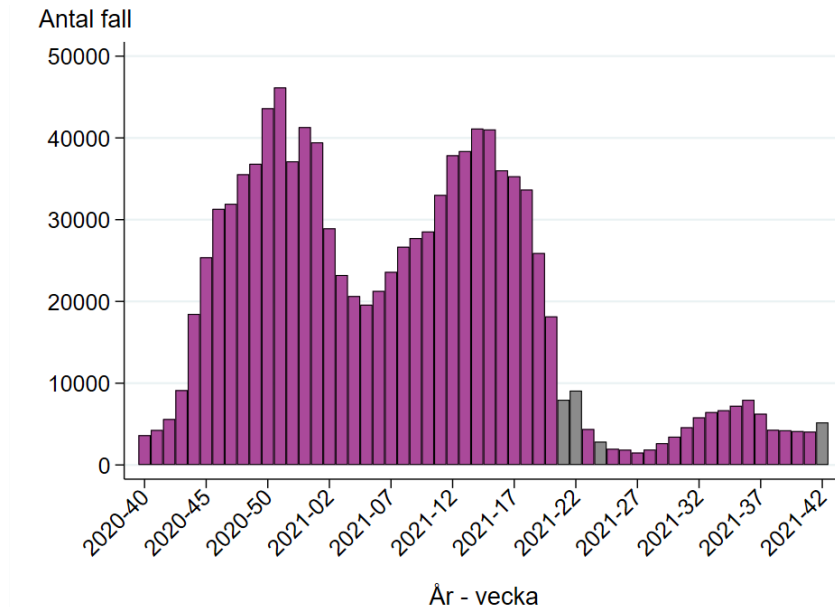
Data läses onsdagar för veckorapporten.

Kontakt angående rapporten: info@folkhalsomyndigheten.se.

Tabell- och figursamling

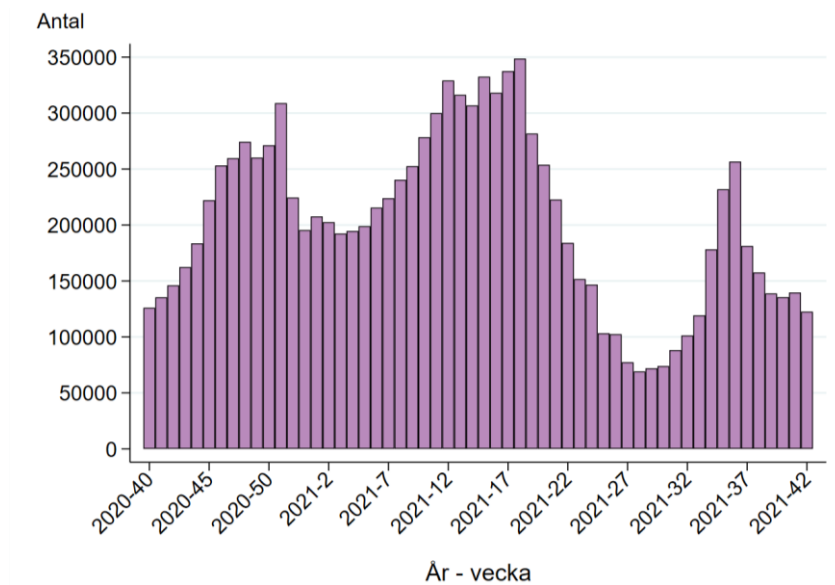
Bekräftade fall och provtagna individer nationellt

Figur 1A. Antal bekräftade fall av covid-19 per vecka, från vecka 40, 2020 till och med aktuell rapportvecka.

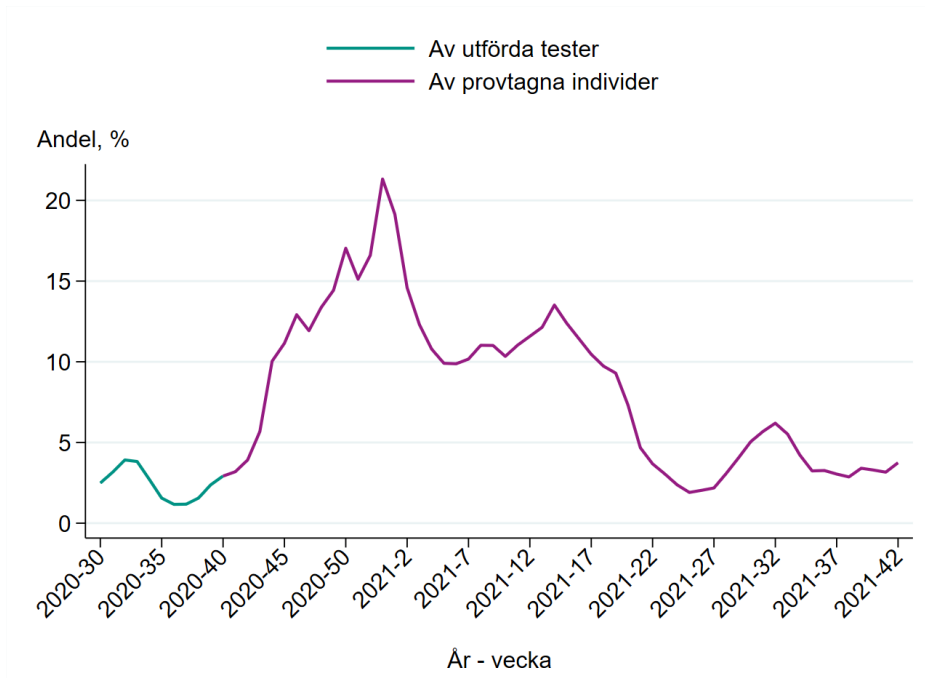


Fotnot: På grund av problem med inrapportering av bekräftade fall under vecka 21 har en del fall från vecka 21 istället redovisats under vecka 22. Rapportering av bekräftade fall vecka 42 är påverkad av förändrad inrapportering. Data som redovisas för de här veckorna (gråmarkerade i figuren) bedöms inte representera smittspridningen.

Figur 1B. Antal provtagna individer per vecka från vecka 40, 2020 till och med aktuell rapportvecka.



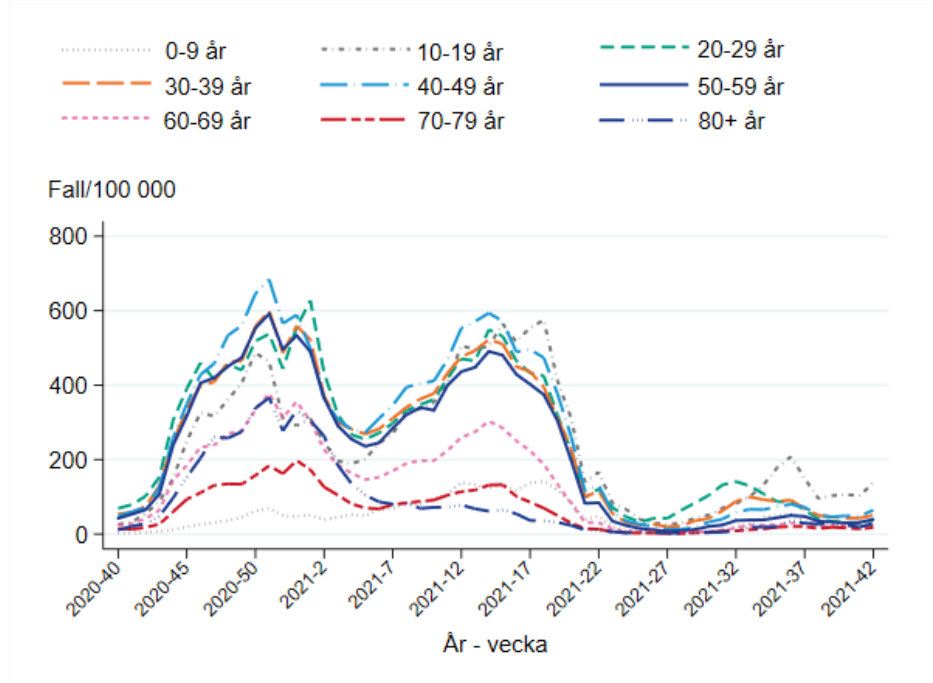
Figur 1C. Andel positiva bland PCR-testade individer från vecka 30 2020 till och med aktuell rapportvecka)



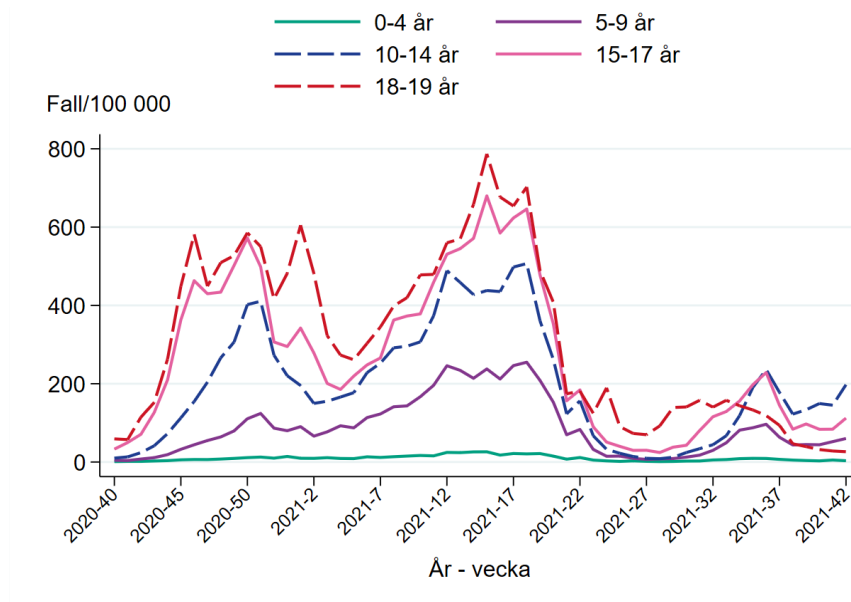
Åldersfördelning bland bekräftade fall

Incidens per åldersgrupp

Figur 2A. Incidens av bekräftade fall per vecka och åldersgrupp (fall per 100 000 invånare), vecka 40, 2020 till och med aktuell rapportvecka.

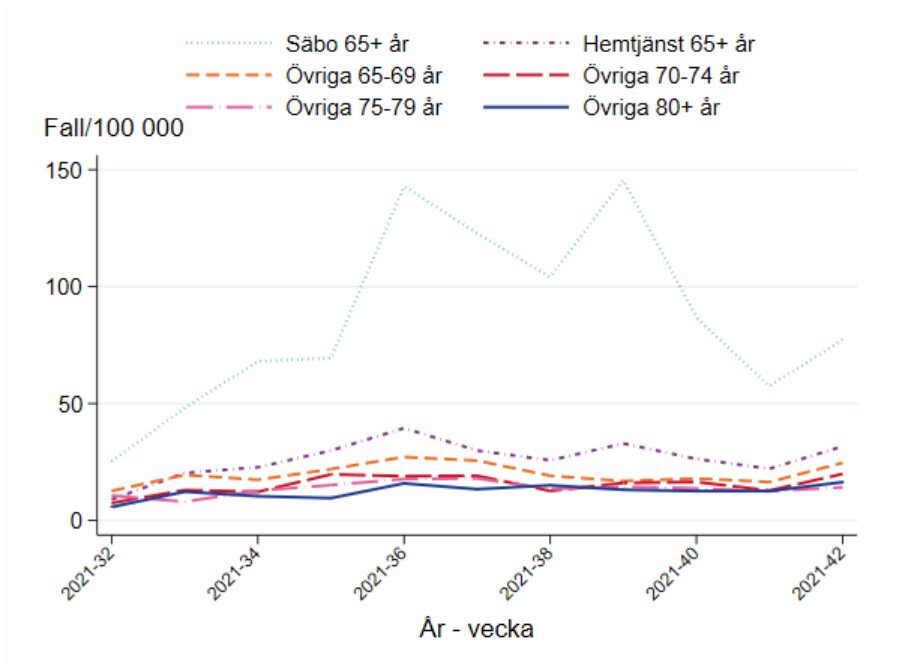


Figur 2B. Incidens av bekräftade fall per vecka och åldersgrupp (fall per 100 000 invånare), för personer upp till 19 år, vecka 40, 2020 till och med aktuell rapportvecka.

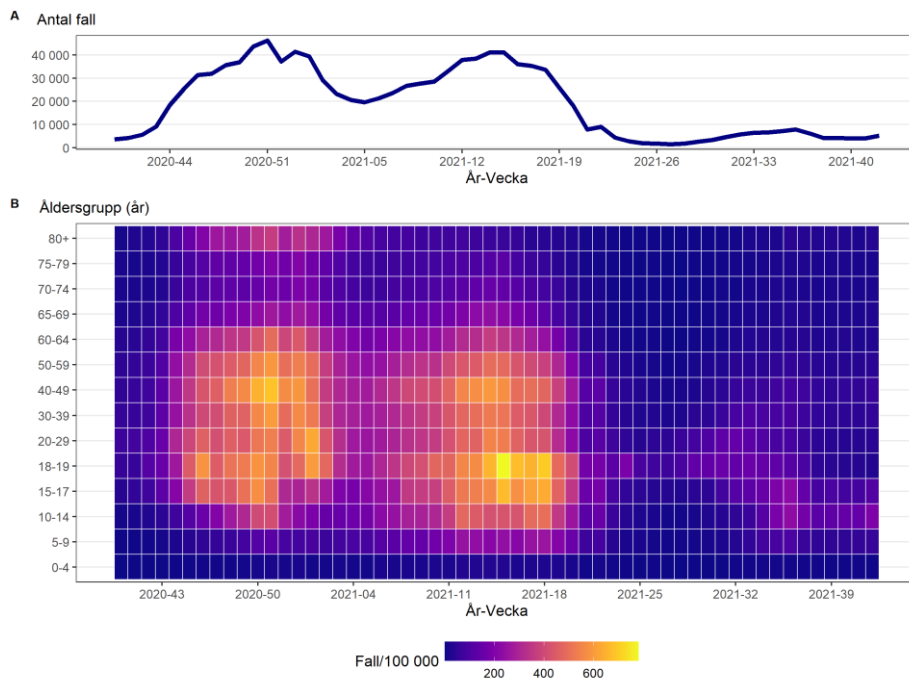


Fotnot: Förskolebarn rekommenderas främst att stanna hemma vid symtom utan provtagning, vilket gör att denna grupp inte är jämförbar med de äldre barnen.

Figur 2C. Incidens av bekräftade fall per vecka (fall per 100 000 invånare), bland säbo (65+ år), hemtjänst (65+ år) och övriga (65+ år) för vecka 28, 2021 till och med aktuell rapportvecka.

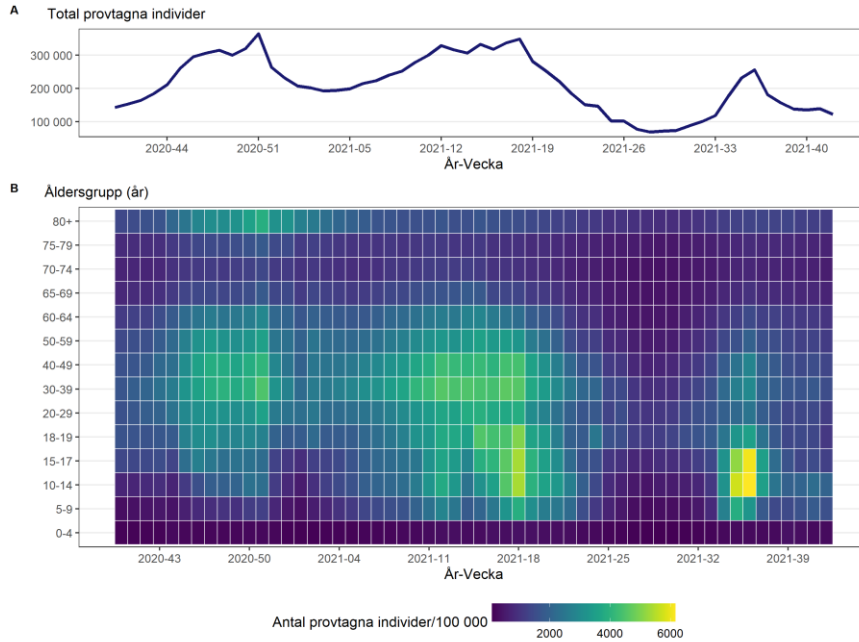


Figur 2D. Antal bekräftade fall av covid-19 per vecka (A) och incidens av bekräftade fall per vecka och åldersgrupp (fall per 100 000 invånare) (B), där varje fyrkant representerar en vecka och åldersgrupp.



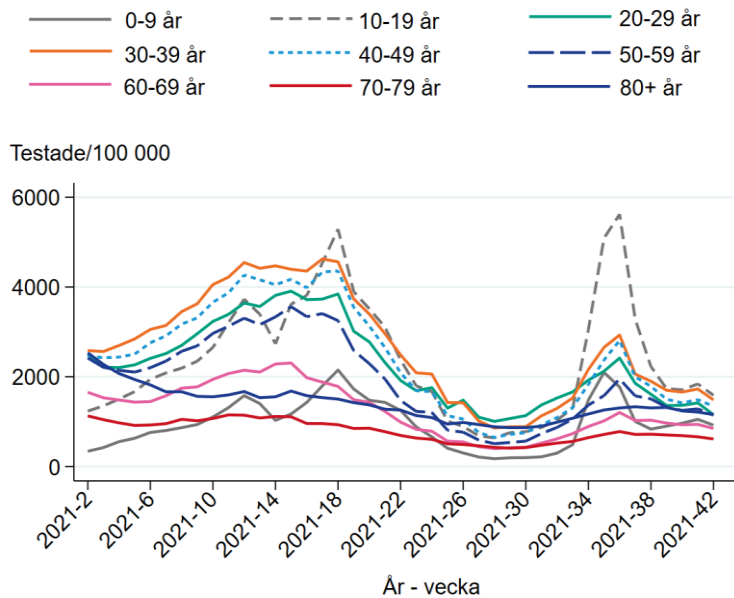
Provtagning per åldersgrupp

Figur 2E. Antal provtagna individer per vecka (A) och antal provtagna individer per 100 000 invånare per åldersgrupp per vecka (B), där varje fyrkant representerar en vecka och en åldersgrupp.



Fotnot: För en del av de provtagna individerna saknas uppgift om ålder: 16 % av individer provtagna under perioden 2020-v40 till och med 2021-v01 och 4 % från 2021-v02 och framåt. Detta påverkar figuren 2E(B).

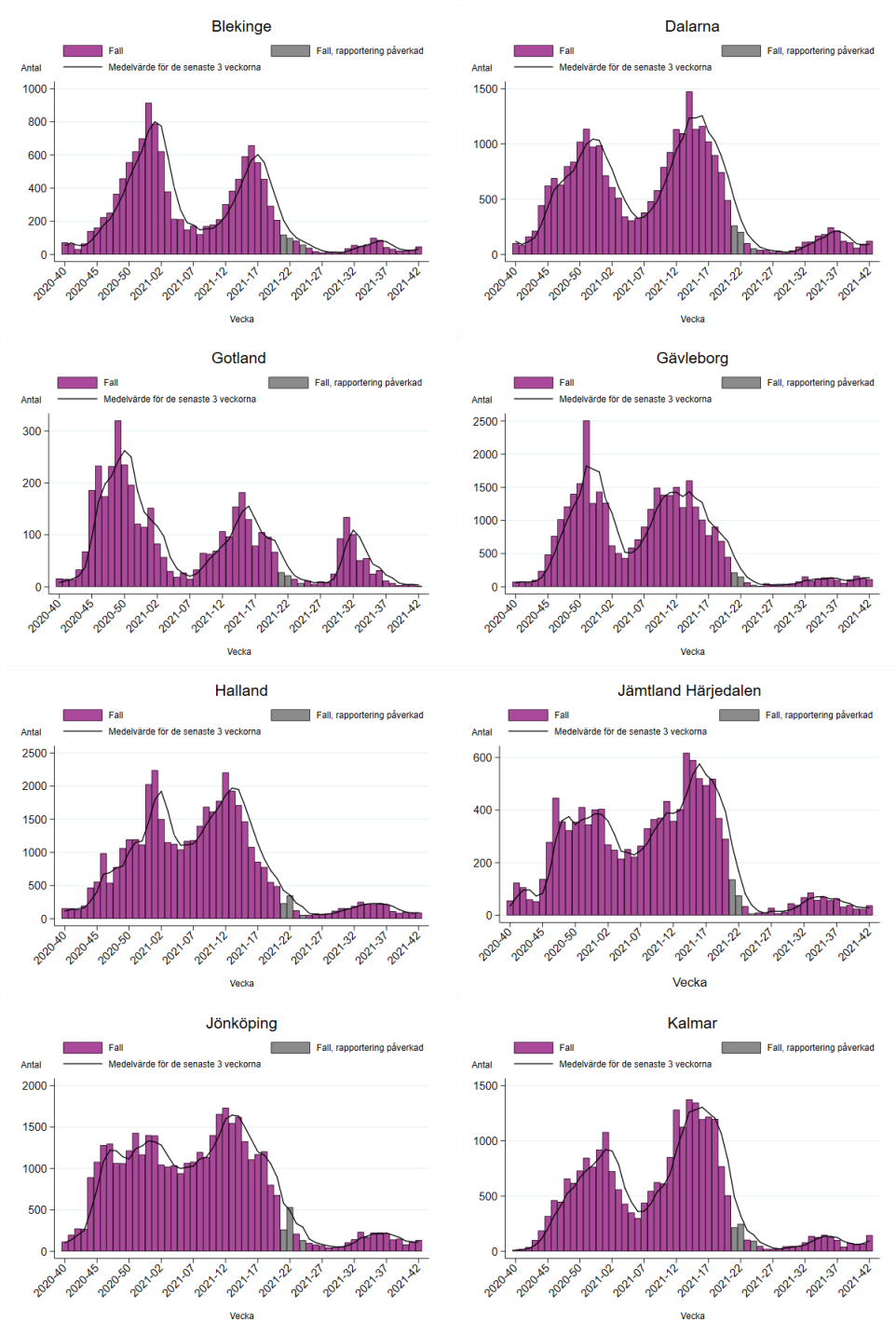
Figur 2F. Antal provtagna individer per 100 000 invånare per åldersgrupp per vecka.

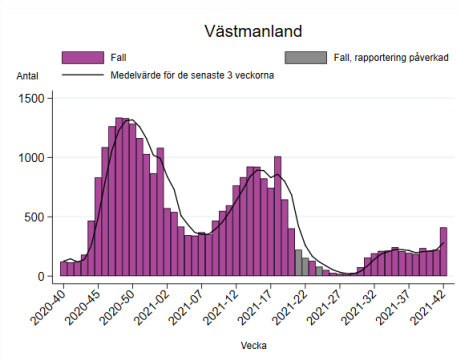
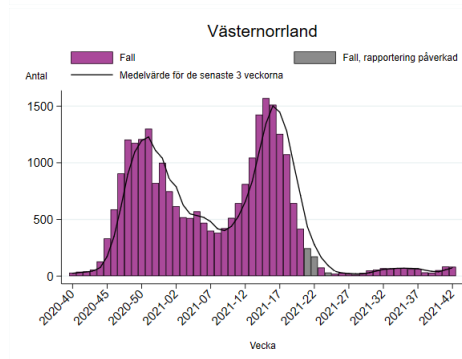
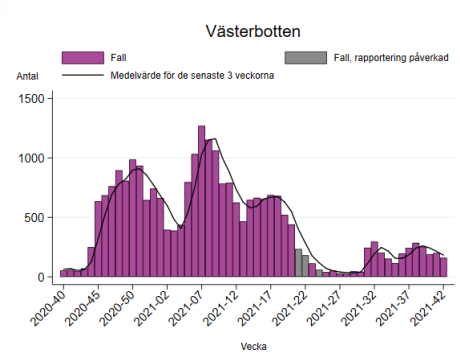
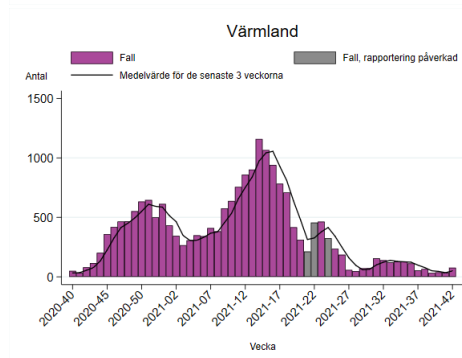
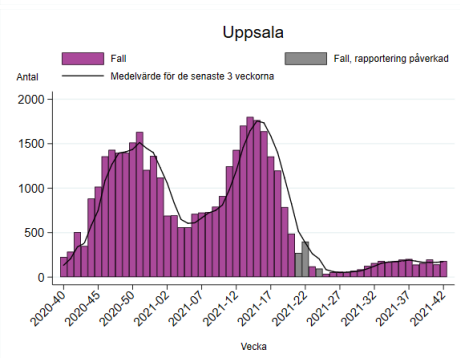
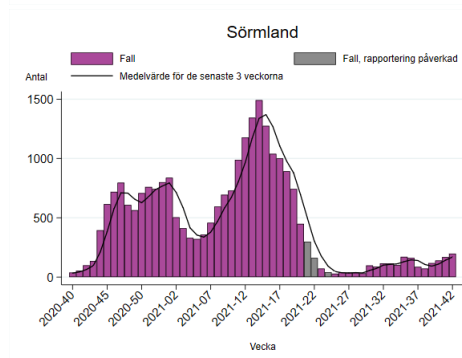
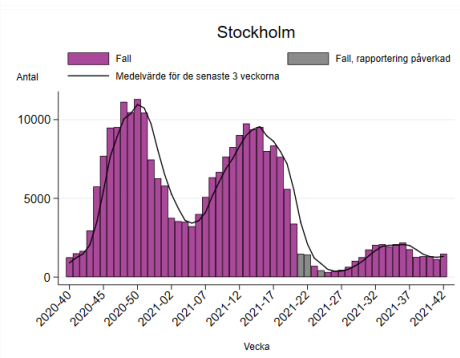
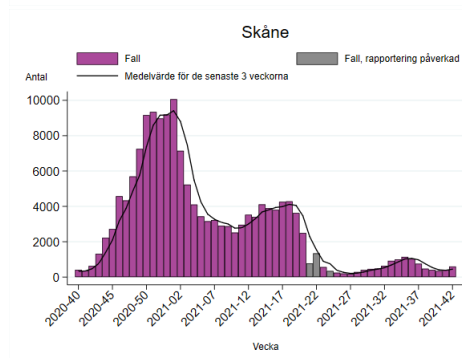
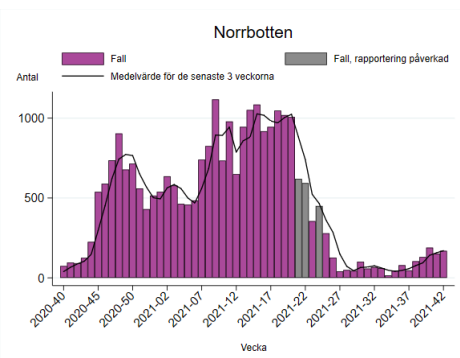
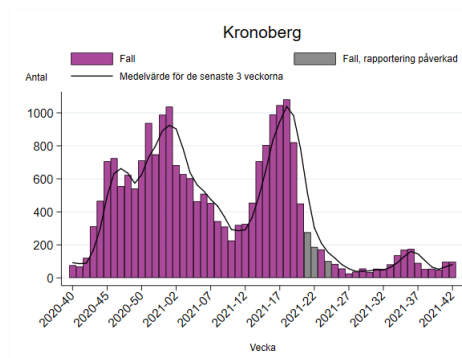


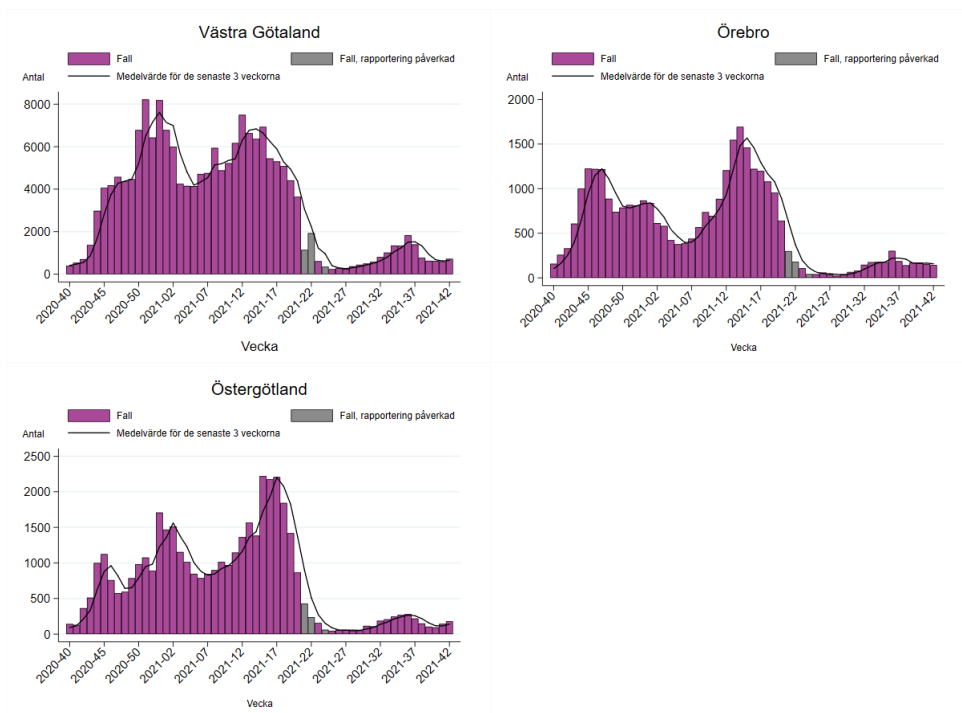
Geografisk fördelning

Antal laboratoriebekräftade fall av covid-19 per region

Figur 3A. Antal bekräftade fall av covid-19 per vecka (staplar) samt det rullande medelvärdet över de senaste tre veckorna, för respektive region. Observera att skalan på y-axeln varierar.



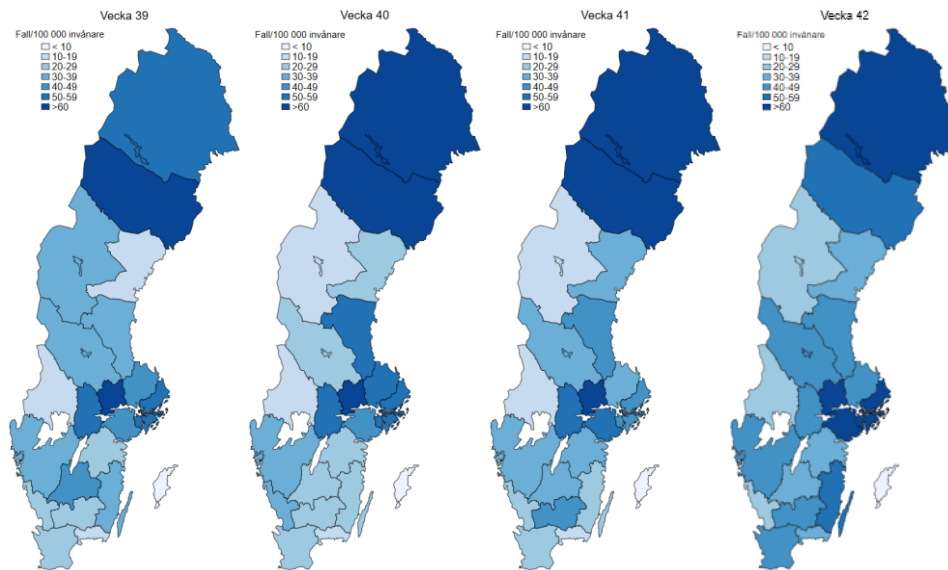




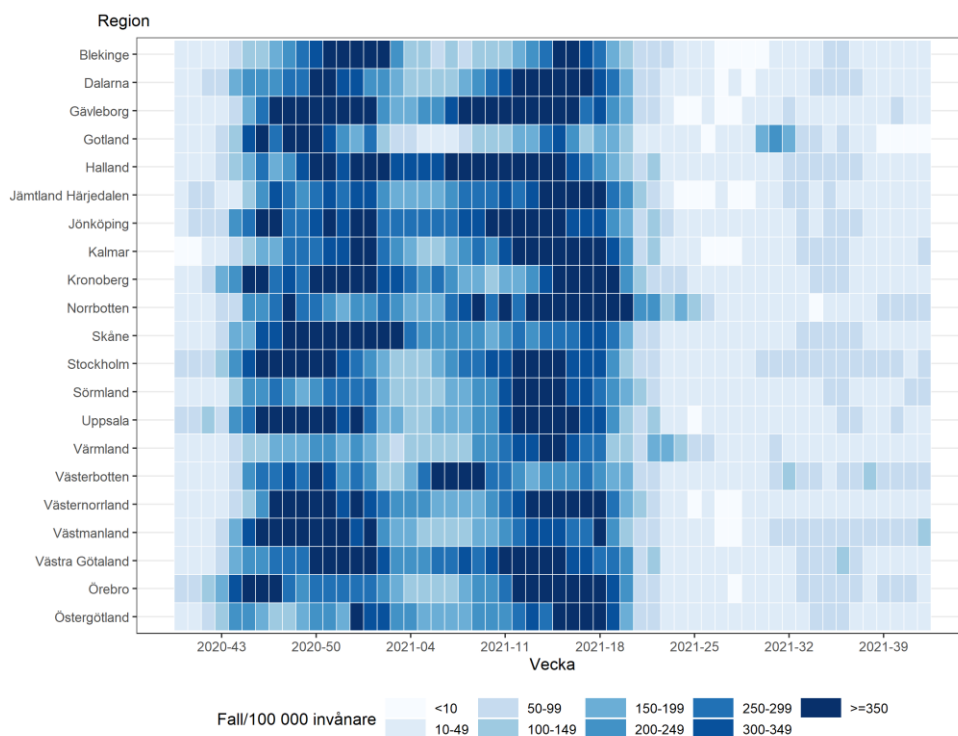
På grund av problem med inrapportering av bekräftade fall under vecka 21 har en del fall från vecka 21 istället redovisats under vecka 22. Data som redovisas för de här veckorna bedöms inte representera smittspridningen.

Incidens av covid-19 per region och vecka

Figur 3B. Incidens av bekräftade fall av covid-19 per vecka för respektive region de senaste fyra veckorna.



Figur 3C. Incidens av bekräftade fall av covid-19 per vecka för respektive region från vecka 40, 2020 till och med aktuell rapportvecka, där varje fyrkant representerar en vecka och region.



Tabell 1. Aktuell rapportveckas antal fall och incidens, de två senaste veckornas incidens samt andelen positiva aktuell rapportvecka per region.

Region	Antal fall vecka 42	Antal fall vecka 42 per 100,000 invånare	Antal fall vecka 42 & 41 per 100,000 invånare	Andel positiva individer vecka 42 (%)
Blekinge	47	30	47	2,9
Dalarna	122	42	75	2,4
Gotland	2	3	12	0,5
Gävleborg	115	40	86	1,7
Halland	91	27	50	1,5
Jämtland Härjedalen	37	28	47	1,6
Jönköping	137	38	68	3,1
Kalmar	145	59	87	4,8
Kronoberg	97	48	96	3,1
Norrbottnen	169	68	129	6,3
Skåne	602	43	72	4,0
Stockholm	1 485	62	110	5,1
Sörmland	198	66	123	3,7
Uppsala	181	47	83	3,7
Värmland	77	27	39	1,9
Västerbotten	160	59	132	2,4
Västernorrland	82	34	68	3,1
Västmanland	410	148	227	7,2
Västra Götaland	722	42	76	3,2
Örebro	143	47	97	2,8
Östergötland	179	38	69	5,3
Total	5 201	50	89	3,7

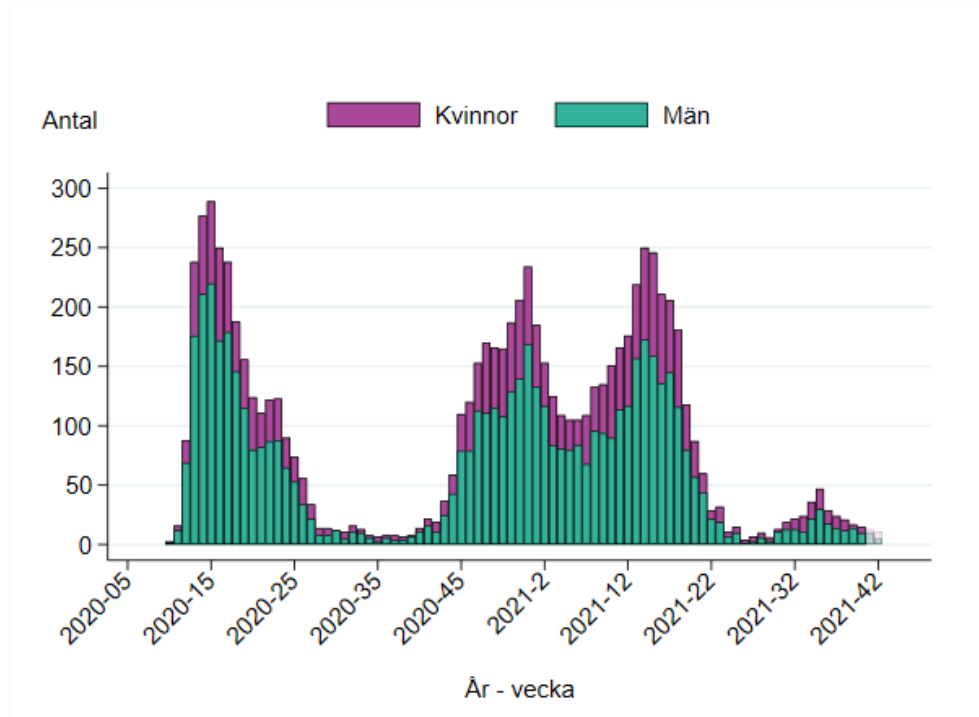
Provtagning och andel positiva per region

Figur 3D. Antal provtagna individer (nukleinsyrapåvisning, PCR-test) per 100 000 invånare och region, från vecka 40, 2020 till och med aktuell rapportvecka.



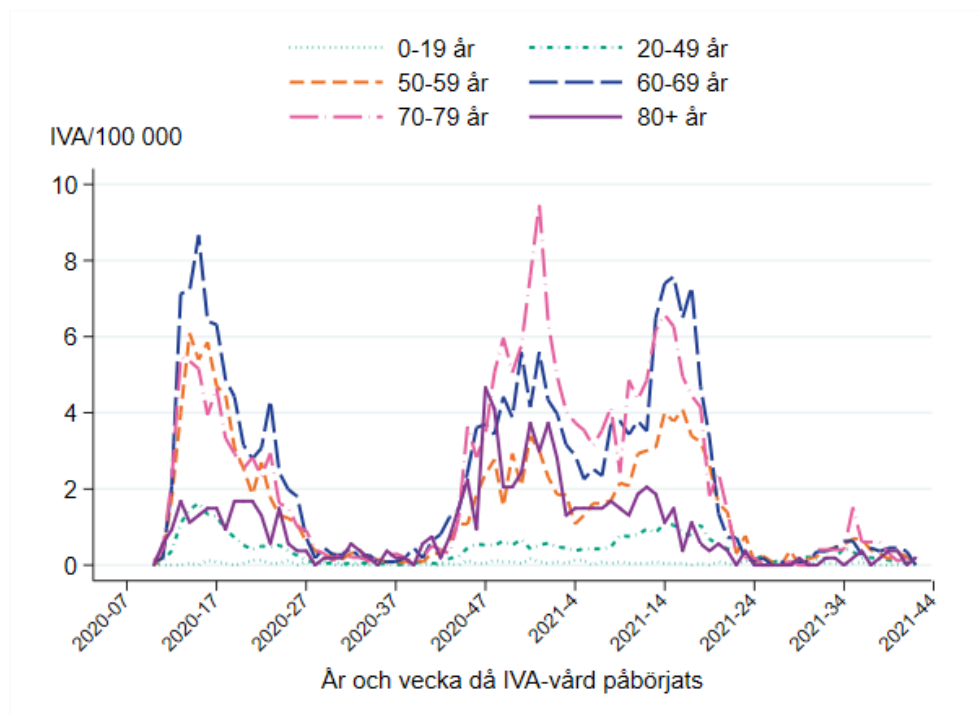
Intensivvårdade fall

Figur 4A. Antal nya intensivvårdade patienter med laboratoriebekräftad covid-19 per kön och vecka. Varje veckas staplar läggs ihop till totalsumman för veckan.*



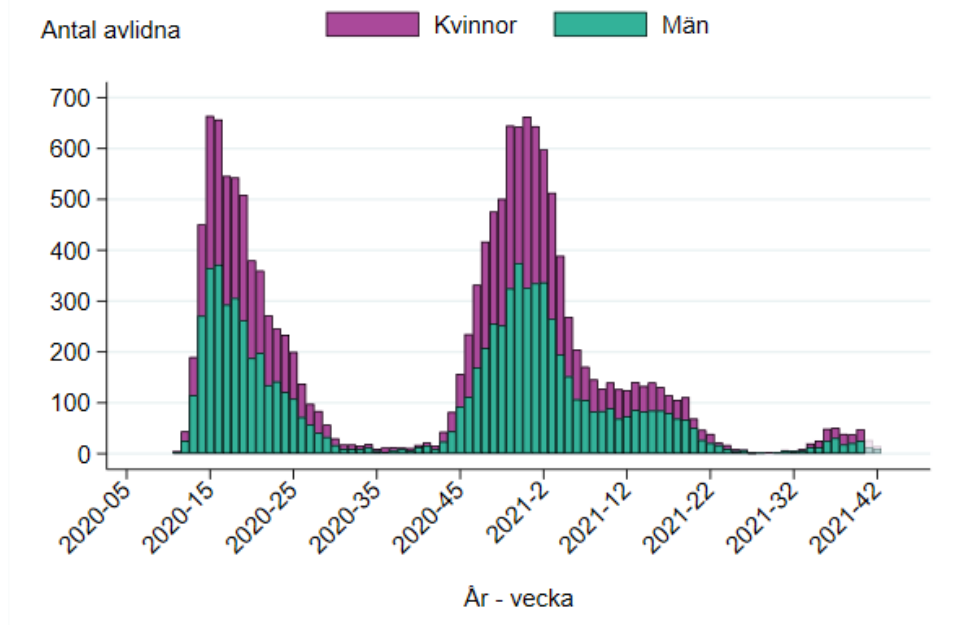
*Det rapporterade antalet för de två senaste veckorna bedöms stiga något på grund av eftersläpande rapportering, särskilt vad gäller aktuell rapportvecka.

Figur 4B. Antal nya intensivvårdade patienter med laboratoriebekräftad covid-19 per 100 000 invånare per åldersgrupp och vecka.



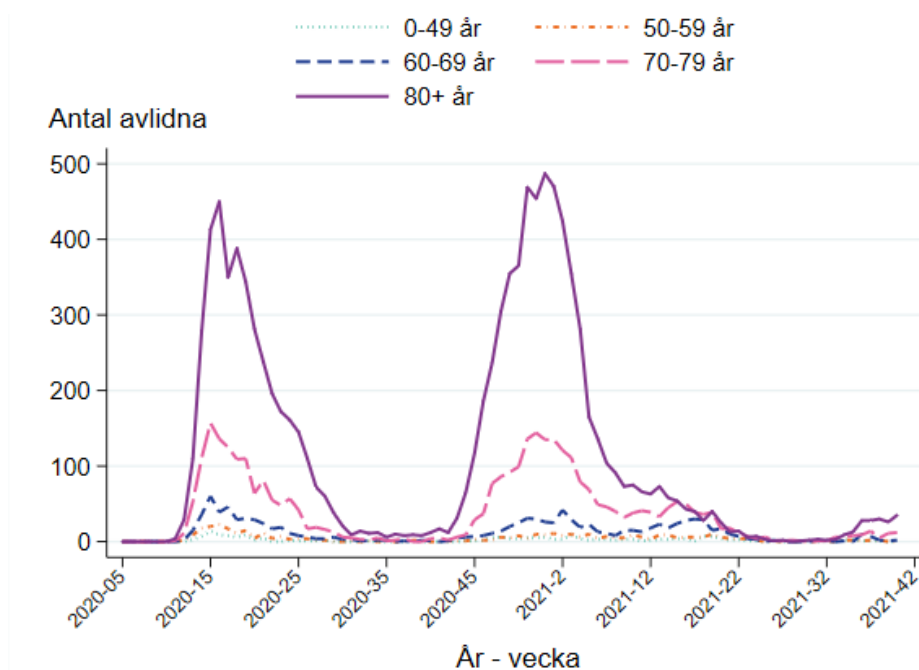
Avlidna bekräftade fall

Figur 5A. Antal avlidna bekräftade fall per kön per vecka. Varje veckas staplar läggs ihop till totalsumman för veckan.*



*Data för de två senaste veckorna är preliminära och kommer troligen att stiga. Data presenteras enligt det datum som personen anges ha avlidit i rapporteringssystemet SmiNet. De fåtal dödsfall som finns registrerade utan dödsdatum (34 dödsfall) finns inte med i grafen.

Figur 5B. Antal avlidna bekräftade fall per åldersgrupp och vecka från vecka 11 2020 till vecka 40 2021.



Länksamling

Data som går att ladda ner

[Data över antalet bekräftade fall](#), IVA-vårdade och avlidna bekräftade fall per region presenteras på och går att ladda ner från vår webbplats. Fall och incidens per kommun och stadsdel finns även i veckostatistik per region respektive kommun.

Testade individer

På vår webbplats finns [uppdaterad information om antal testade individer](#).

Virusvarianter

På vår webbplats redovisas senaste tillgängliga resultat från övervakningen av [virusvarianter av särskild betydelse](#).

Vaccinationstäckning

En detaljerad beskrivning av [incidensen i relation till vaccinationstäckningen](#) i olika grupper finns på vår webbplats. Där finns också aktuell [vaccinationstäckning i prioriterade grupper](#).

Akut luftvägsinfektion (Hälsorapport)

Varje vecka presenteras resultaten över andelen av Sveriges befolkning som uppskattas ha blivit sjuka i en akut luftvägsinfektion under föregående vecka baserat på enkätsvar i Hälsorapports webbpanel. Resultaten presenteras på [Hälsorapports resultatsida](#).

Trendanalyser per region

Trendanalyser per regioner presenteras på sidan för [analys och prognos](#). Kartor med incidens per vecka och region finns på Folkhälsomyndighetens [statistikside](#).

Bekräftade fall på särskilda boenden

För aktuell statistik om fall och avlidna fall på särskilda boenden hänvisas till [Socialstyrelsens statistik bland äldre efter boendeform](#).

Nyinlagda på sjukhus

Socialstyrelsen samlar statistik om sjukhusvårdade covid-19 patienter och [data över nyinlagda patienter per vecka](#) presenteras på Socialstyrelsens webbplats. I statistiken ingår även patienter som läggs in direkt på intensivvårdsavdelning.

Aktuell beläggning på sjukhus och IVA

Data över hur många patienter som vårdas på sjukhus och inom intensivvården just nu presenteras dagligen på vår webbplats på sidan om [analyser och prognoser om covid-19](#), se rubriken *Vårdbelastning – aktuell beläggning*. Data visas nationellt samt regionvis. Data hämtas från respektive regions webbplats

Dödsorsak covid-19

[Data över avlidna med underliggande dödsorsak covid-19](#) publiceras onsdagar varje vecka på Socialstyrelsens webbplats. Där finns statistik över åldersfördelning, regionsfördelning, samsjuklighet samt antal avlidna per dag. För mer information

om hur Folkhälsomyndigheten och Socialstyrelsen följer statistiken över avlidna, se [faktablad på Socialstyrelsens webbplats](#).

Överdödlighet

Analys över antalet dödsfall i Sverige varje vecka (oavsett orsak) och eventuell över- eller underdödlighet redovisas i en separat rapport [på sidan om analyser och prognoser](#) under rubriken Överdödlighet. Där ingår exempelvis diagram för det nationella läget samt och uppdelat på fler redovisningsgrupper och i relation till antalet avlidna bekräftade fall.