



Folkhälsomyndigheten

Veckorapport om covid-19, vecka 12–13 2023

Denna rapport publicerades den 6 april 2023 och redovisar läget för covid-19 vecka 12–13 (20 mars–2 april 2023).

Läget i Sverige

Smittspridningen av covid-19 bedöms fortsatt vara på en låg nivå. Antalet rapporterade fall av covid-19, antalet inneliggande patienter med covid-19 i slutenvården, inklusive intensivvården, och antalet avlidna är sedan februari på en låg nivå. Även andra övervakningskällor som Folkhälsomyndigheten följer tyder på att smittspridningen är låg.

För att undvika svår sjukdom och död är det viktigt att alla som rekommenderas att vaccinera sig mot covid-19 gör det och att de som erbjuds påfyllnadsdoser av vaccinet mot covid-19 tar dessa. Fortsatt är det viktigt att den som är sjuk med luftvägssymtom stannar hemma och undviker nära kontakt med andra för att på så sätt minska smittspridningen.

[Om vaccination mot covid-19](#)

Sedan 30 mars presenteras statistiken över bekräftade fall av covid-19 i statistikdatabasen Folkhälsodata. Där går det att själv hämta ut och spara tabeller för egen bearbetning i flera filformat. Ett urval av statistiken som finns i Folkhälsodata finns även visualiserat i ett interaktivt faktablad. Graferna i det interaktiva faktabladet syftar huvudsakligen till att beskriva det aktuella läget.

[Folkhälsodata \(fohm-app.folkhalsomyndigheten.se\)](#)

[Bekräftade fall av covid-19 \(extern webbplats\)](#)

Vecka 12 provtogs 8 046 personer för covid-19 i Sverige och vecka 13 provtogs 7 425 personer, vilket är en minskning med 8 procent mellan veckorna. Högst antal provtagna individer per 100 000 invånare under vecka 12 och 13 fanns som tidigare veckor i åldersgruppen 80 år och äldre, följt av personer 70–79 år. Andelen av proverna som var positiva för covid-19 var 16 procent för både vecka 12 och vecka 13.

Under vecka 12 rapporterades 1 048 fall av covid-19 och under vecka 13 rapporterades 1 016 fall. Vecka 13 var antalet rapporterade fall högre än medelvärdet för föregående tre veckor i region Kalmar och Västra Götaland, och lägre i region Halland, Skåne och Östergötland, statistiskt säkerställda skillnader. I övriga regioner skedde inga förändringar.

Bland boende på SÄBO rapporterades 222 respektive 178 bekräftade fall vecka 12 och 13, vilket är en minskning med 20 procent mellan veckorna. Bland personer med hemtjänst rapporterades 248 respektive 234 bekräftade fall under vecka 12 och 13, vilket är en minskning med sex procent mellan veckorna.

Hittills under vecka 12 har sju intensivvårdade patienter med bekräftad covid-19 rapporterats och under vecka 13 rapporterades totalt 12 intensivvårdade fall. De föregående tre veckorna (vecka 9–11) rapporterades i medeltal sju nya patienter per vecka. För de 31 patienter med bekräftad covid-19 som vårdats inom intensivvården de senaste fyra veckorna (vecka 10–13) tillhörde 27 patienter en medicinsk riskgrupp utifrån underliggande sjukdom eller tillstånd och medelåldern var 61 år. Medelåldern bland fallen på IVA varierar mer mellan veckorna när antalet patienter är lågt. Det rapporterade antalet nya intensivvårdade patienter för de två senaste veckorna bedöms bli något högre på grund av fördröjning i rapporteringen, särskilt vad gäller aktuell rapportvecka. Information om intensivvårdade laboratoriebekräftade fall rapporteras från Svenska Intensivvårdsregistrets rapporteringsmodul SIRI, och har vårdats på grund av eller med covid-19. Läs mer i tidigare publicerat specialavsnitt.

[Specialavsnitt: Intensivvårdade fall av covid-19 under tidsperioder med olika dominerande virusvarianter](#)

På grund av fördröjningen i rapporteringen fokuserar analyserna avseende avlidna bekräftade fall i veckorapporten främst på data fram till för två veckor sedan. Hittills har 32 respektive 41 bekräftade fall rapporterats avlidna under vecka 10 och 11. För vecka 8–10 var medeltalet 41 dödsfall per vecka. Av de rapporterade avlidna vecka 10 och 11 hade 21 respektive 26 personer hemtjänstinsatser eller var boende på SÄBO. Hittills har 48 respektive 24 bekräftade fall rapporterats avlidna under vecka 12 och 13. Dödligheten under vecka 11 låg inom normalspannet i hela riket och i alla grupper, undantaget Östra Mellansverige (Uppsala, Södermanland, Östergötland, Örebro, Västmanland), där det var en signifikant låg under normalspannet enligt överdödlighetsmodellen EuroMoMo.

[Analyser och prognoser om covid-19 \(se överdödlighet\)](#)

I Sverige cirkulerar fortsatt olika genetiska grupper inom omikron-varianten, huvudsakligen undergrupper som utvecklats inom BA.2 och BA.5 och har mutationer som ger viruset ökad förmåga att undvika immunförsvaret.

Under vecka 10–12 2023 har undergrupper inom XBB (som är en kombination av två virus inom BA.2, en så kallad rekombinant) fortsatt öka och utgjorde tillsammans 69 procent under perioden. Undervarianten XBB.1.5 är vanligast, och utgjorde under vecka 10–12 49,6 procent av undersökta prover i Sverige.

Under perioden utgjorde BQ.1 och BQ.1.1 inklusive undergrupper (som utvecklats ur BA.5) 11 procent av alla virus som undersökts, vilket är en fortsatt minskning. Även CH.1.1 med undergrupper (som utvecklats ur BA.2), minskar och utgjorde 15 procent.

Läget i Europa

Data för covid-19 från länder som rapporterar till den europeiska smittskyddsmyndigheten ECDC finns tillgängliga till och med vecka 12. I tio av de 26 länder som rapporterade uppgifter sågs en ökning av antalet fall i gruppen 65 år och äldre. I fyra av de 22 länder som rapporterade uppgifter om beläggning eller nyinlagda i slutenvård ökade någon av indikatorerna.

[Statistik från ECDC](#)

Innehållsförteckning

Veckorapport om covid-19, vecka 12–13 2023	1
Läget i Sverige	1
Läget i Europa.....	3
Kommentarer till statistiken	5
Tabell- och figursamling	7
Bekräftade fall och provtagna individer nationellt.....	8
Bekräftade fall bland personer på SÄBO eller med hemtjänst.....	10
Geografisk fördelning.....	11
Intensivvårdade fall	15
Avlidna bekräftade fall	16
Övervakning av virusvarianter.....	17
Länksamling.....	18

Kommentarer till statistiken

Övervakningen är kontinuerligt under utveckling, läs mer om datakällor för övervakning av covid-19. Data som presenteras i rapporten är preliminära enligt de uppgifter som finns i respektive övervakningssystem och kan komma att kompletteras i efterhand. För uppgifter från föregående veckor, se arkivsidan över tidigare veckorapporter. Där uppgift om kön presenteras gäller juridiskt kön.

[Datakällor för övervakning av covid-19](#)

[Arkivsida veckorapporter](#)

I ett nationellt övervakningsprogram följer Folkhälsomyndigheten, med stöd från regionerna, förekomsten av genetiska grupper av SARS-CoV-2 i Sverige. Särskilt fokus ligger på övervakning av virusvarianter av särskild betydelse (Variants of Concern) enligt ECDC:s klassificering, men även de undergrupper som ECDC listar som virusvarianter av intresse (Variants of Interest) och de mutationer som definierar virusvarianter under övervakning (Variants under Monitoring). Aktuella virusvarianter av särskild betydelse är omikronundergrupperna BA.2, BA.4 och BA.5.

Eftersom uppdelningen på vaccinerade respektive ovaccinerade inte tar hänsyn till hur lång tid det gått sedan vaccinationen är det inte längre relevant att visa uppdelningen i de grafer som visas i veckorapporten. Informationen finns tillgänglig i det underlag som finns att ladda ner till respektive veckorapport.

[Veckorapporter om covid-19](#) (se Excelfil för aktuell vecka).

För studier av uppföljning av vaccineffekten, se veckovis vaccinationsuppföljning.

[Uppföljning av vaccination mot covid-19](#)

Från den 1 januari 2022 har definitionen av reinfektion (individer som infekteras på nytt efter genomgången infektion) som används i övervakningen av covid-19 ändrats. I statistiken för 2020 och 2021 redovisas ett covid-19 fall per individ och 12-månaders period. Från den 1 januari 2022 redovisas fall med ny infektion hos samma individ om det passerat 6 månader från den tidigare anmälda infektionen. Förändringen trädde i kraft 18 januari 2022 och i samband med detta uppdaterades antalet rapporterade fall för januari 2022.

Under 2021 och 2022 har provtagningsrekommendationen vid några tillfällen förändrats. Vecka 44–46 år 2021 riktades provtagningen mot prioriterade grupper och ovaccinerade personer, vecka 4–5 år 2022 var det en lägre prioritet för provtagning av personer som inte behövde vara fysiskt på plats på arbetet. Från vecka 6 år 2022 rekommenderas provtagning av personal, patienter och omsorgstagare i vården och äldreomsorgen. Den 15 februari 2023 trädde beslut i kraft att rekommendationen om testning för covid-19 för vårdpersonal skulle tas bort. Förändringarna i provtagningsrekommendationerna medför att data över antal bekräftade fall, antal provtagna individer och andelen positiva endast blir

jämförbara inom respektive period men inte över tid mellan perioder med olika provtagningsrekommendation.

[Rekommendation om testning för covid-19 för vårdpersonal tas bort \(Nyhet 2023-02-10\)](#)

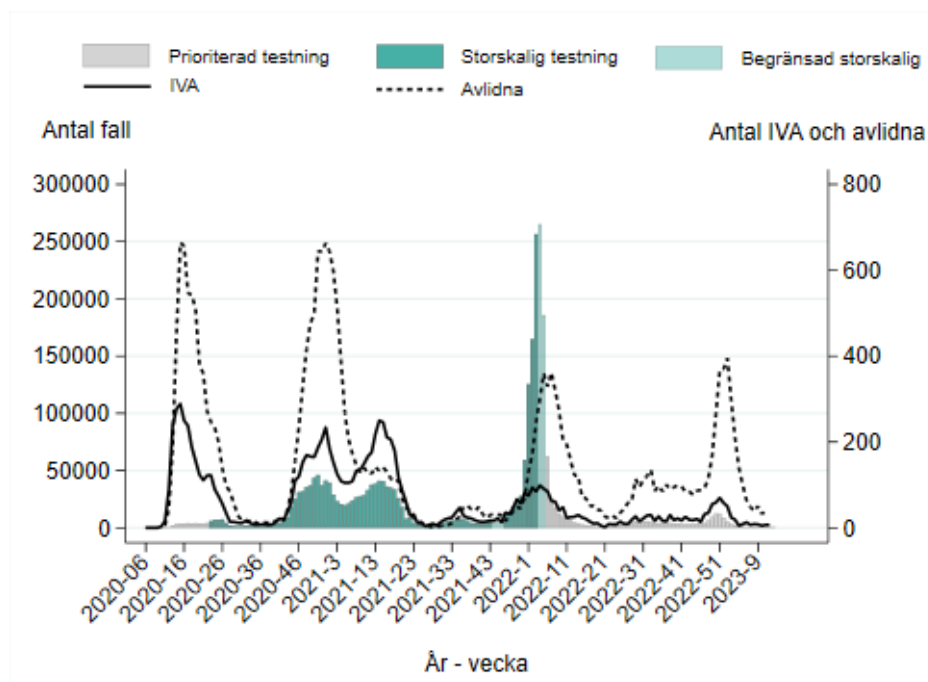
Data läses onsdagar för veckorapporten.

Kontakt angående rapporten: info@folkhalsomyndigheten.se

Tabell- och figursamling

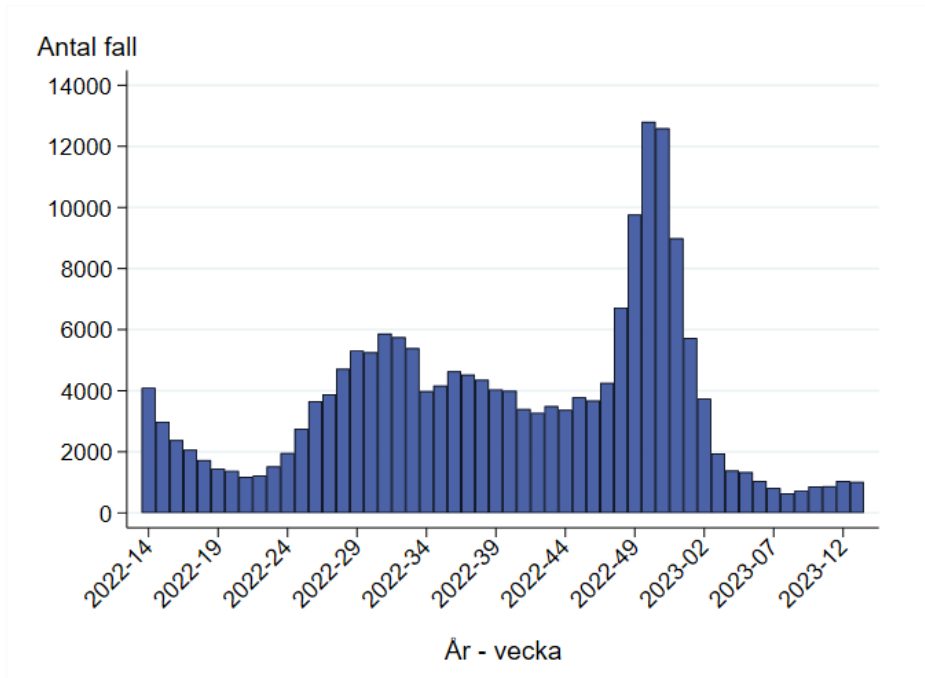
I figuren visas antalet bekräftade fall per vecka till aktuell rapportvecka, medan antalet intensivvårdade fall respektive avlidna visas fram till och med en respektive två veckor sedan. Detta på grund av eftersläpning i rapporteringen. Perioder med storskalig provtagning, begränsad storskalig provtagning och prioriterad provtagning visas genom färgläggning av staplarna för antalet fall. Läs mer om förändringar i provtagning i avsnitt Kommentar till statistiken.

Figur 1. Antal bekräftade fall per vecka, antal nya intensivvårdade (IVA) och antal avlidna fall från vecka 6 2020 till och med aktuell rapportvecka.

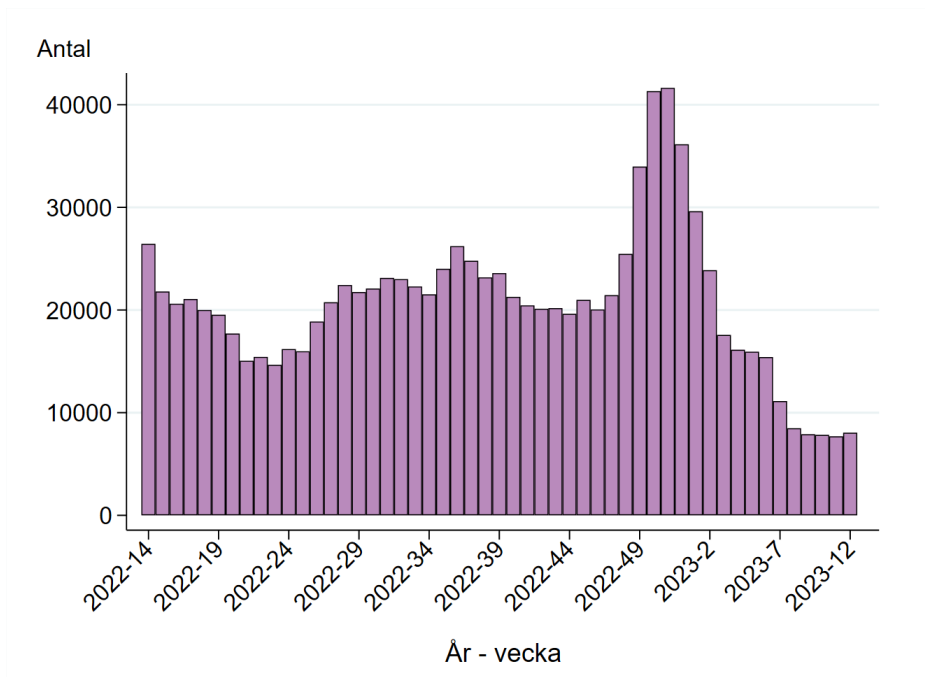


Bekräftade fall och provtagna individer nationellt

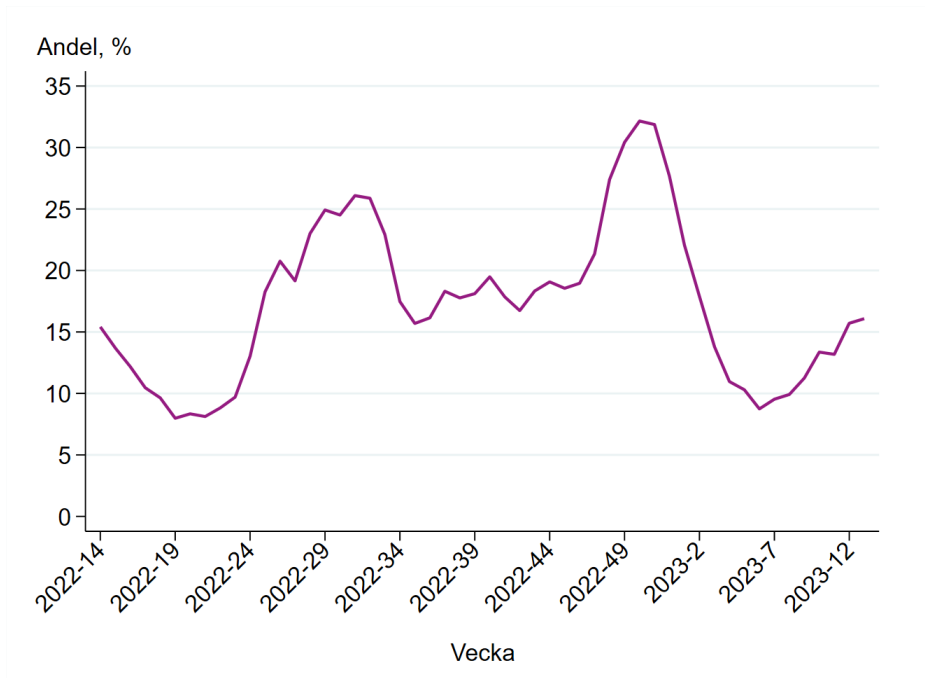
Figur 2A. Antal bekräftade fall per vecka från vecka 14 2022 till och med aktuell rapportvecka.



Figur 2B. Antal provtagna individer per vecka från vecka 14 2022 till och med aktuell rapportvecka.



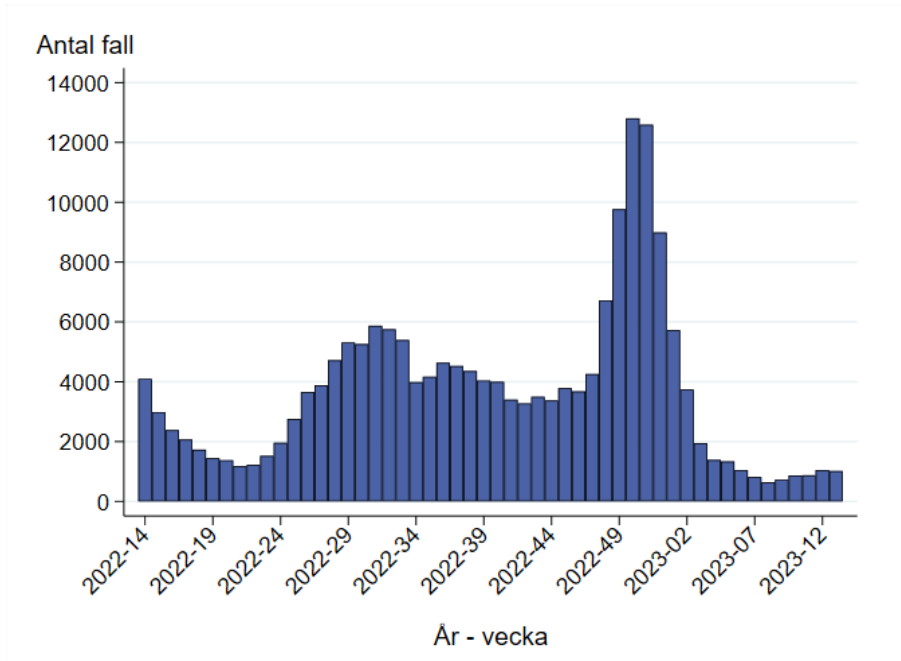
Figur 2C. Andel positiva bland PCR-provtagna individer från vecka 14 2022 till och med aktuell rapportvecka



Bekräftade fall bland personer på SÄBO eller med hemtjänst

Antal fall per vecka

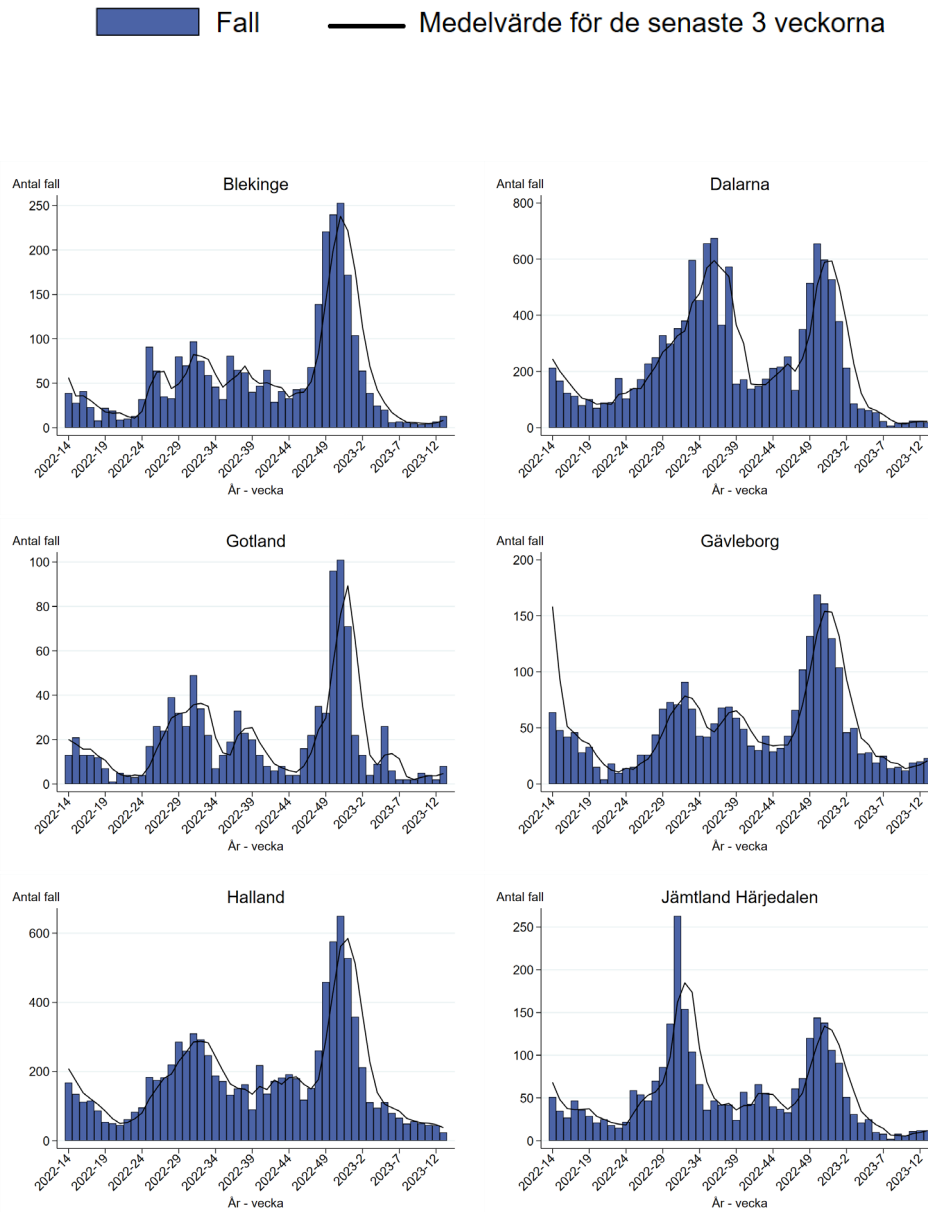
Figur 3. Bekräftade fall per vecka bland personer på SÄBO (65+ år) eller med hemtjänst (65+ år) från vecka 14 2022 till och med aktuell rapportvecka



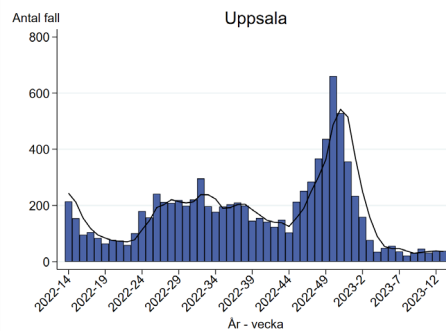
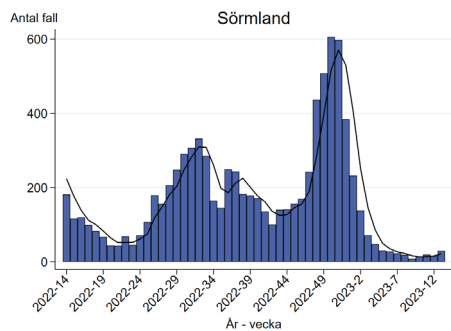
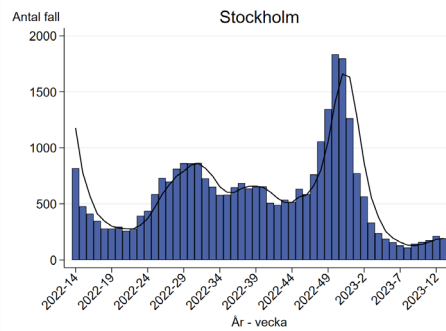
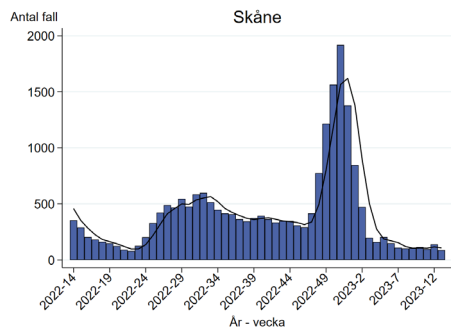
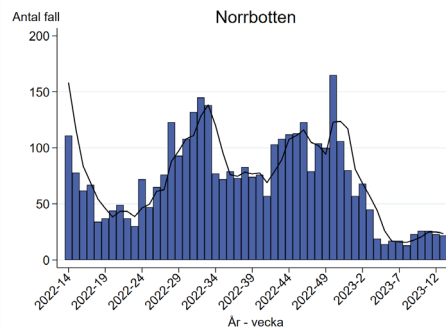
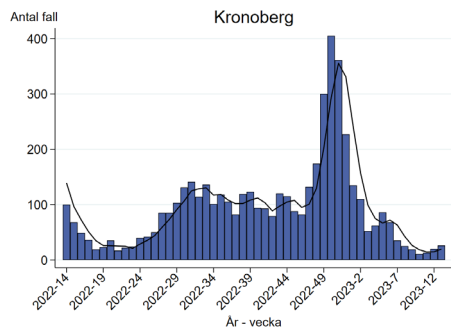
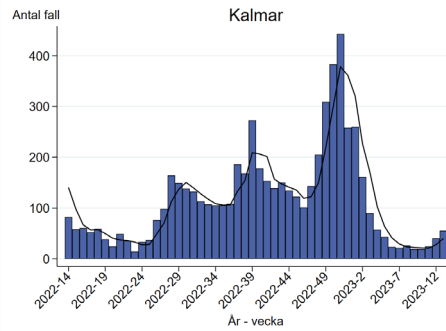
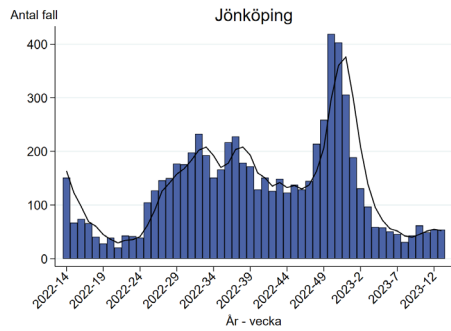
Geografisk fördelning

Antal laboratoriebekräftade fall av covid-19 per region

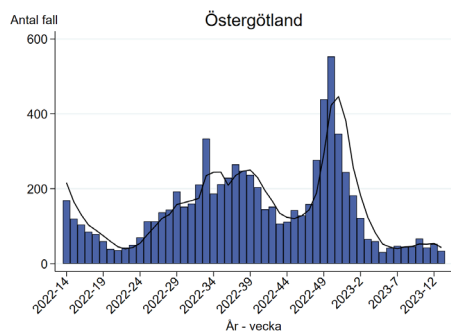
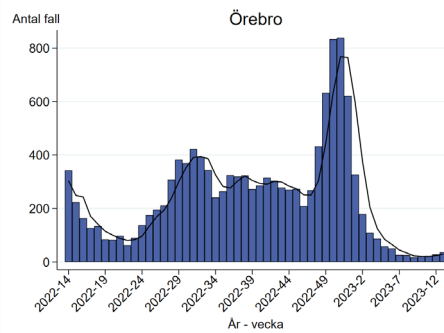
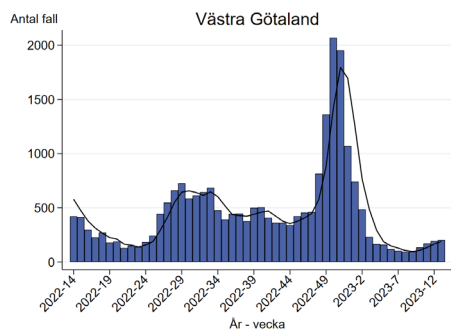
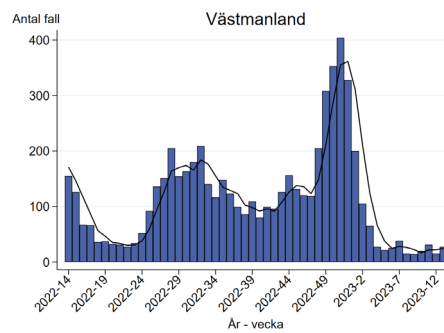
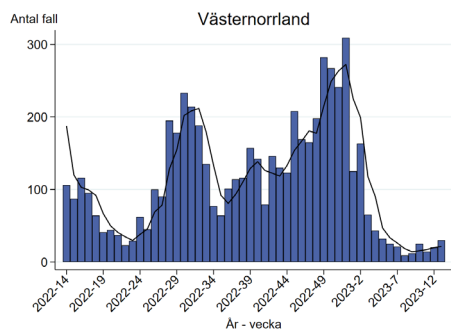
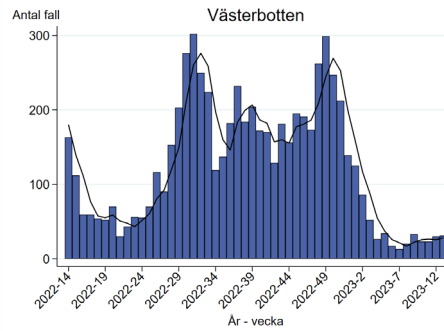
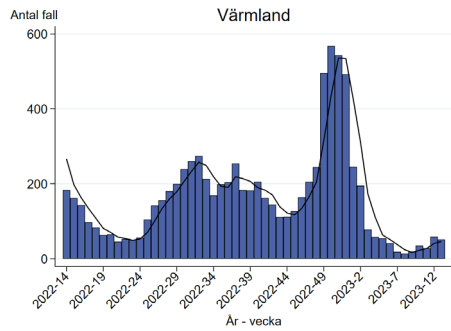
Figur 4. Antal bekräftade fall per vecka och region sedan vecka 14 2022 till och med aktuell rapportvecka. Observera att skalan på y-axeln varierar.



■ Fall — Medelvärde för de senaste 3 veckorna



■ Fall — Medelvärde för de senaste 3 veckorna



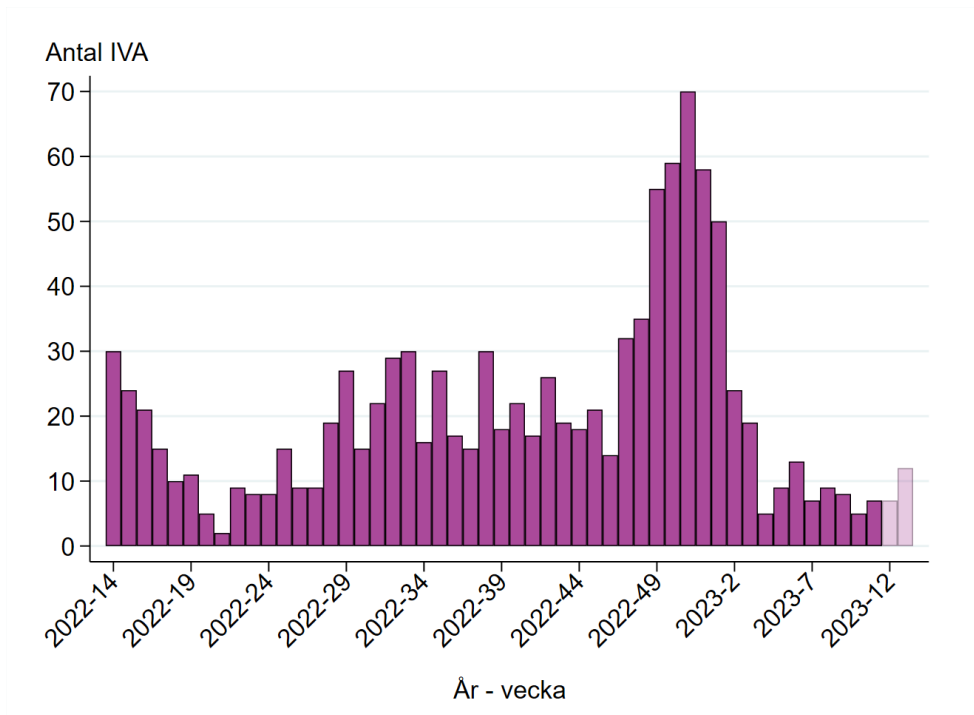
Tabell 1. Antal bekräftade fall, antal fall per 100 000 invånare aktuell rapportvecka samt för de två senaste veckorna och andelen positiva för aktuell rapportvecka, per region

Region	Antal fall vecka 13	Antal fall vecka 13 per 100 000 invånare	Antal fall vecka 12 & 13 per 100 000 invånare	Andel positiva individer vecka 13 (procent)
Blekinge	13	8	13	20
Dalarna	19	7	15	13
Gotland	8	13	16	17
Gävleborg	23	8	15	15
Halland	24	7	20	13
Jämtland Härjedalen	12	9	18	12
Jönköping	54	15	29	19
Kalmar	55	22	38	28
Kronoberg	26	13	23	22
Norrbottn	22	9	18	21
Skåne	87	6	16	15
Stockholm	193	8	17	12
Sörmland	29	10	15	13
Uppsala	38	10	19	16
Värmland	51	18	39	15
Västerbotten	31	11	22	21
Västernorrland	30	12	20	21
Västmanland	27	10	15	15
Västra Götaland	204	12	23	22
Örebro	36	12	21	13
Östergötland	34	7	18	12
Total	1 016	10	20	16

Intensivvårdade fall

Det rapporterade antalet för de två senaste veckorna bedöms stiga något på grund av eftersläpande rapportering, särskilt vad gäller aktuell rapportvecka.

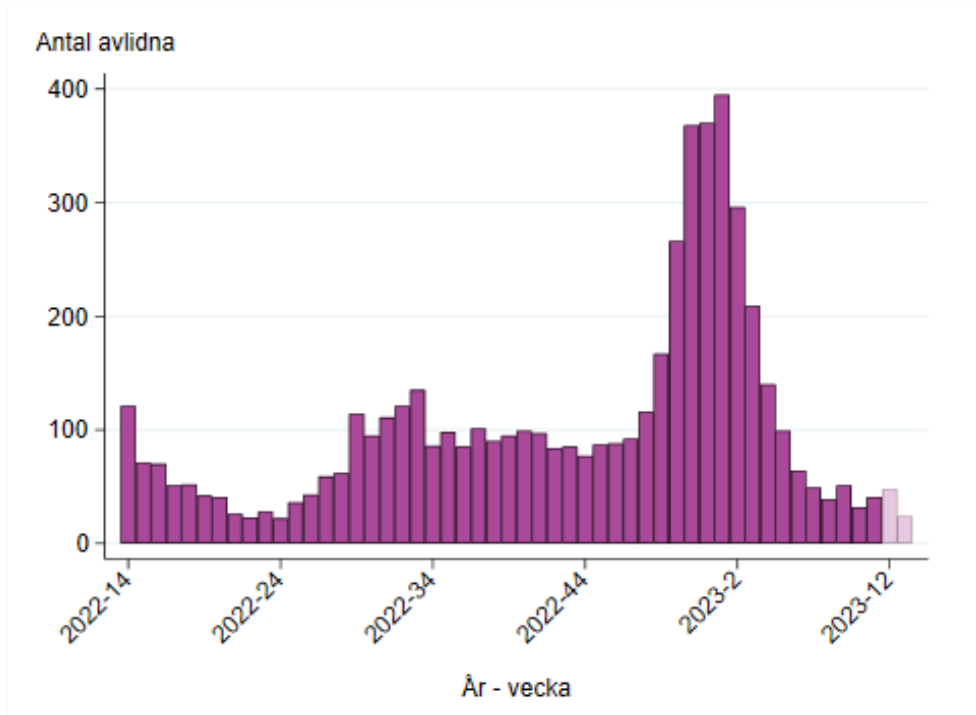
Figur 5. Antal nya intensivvårdade patienter med laboratoriebekräftad covid-19 per vecka från vecka 14 2022 till och med aktuell rapportvecka.



Avlidna bekräftade fall

Det rapporterade antalet för de två senaste veckorna bedöms stiga något på grund av eftersläpande rapportering, särskilt vad gäller aktuell rapportvecka. Data presenteras enligt det datum som personen anges ha avlidit i rapporteringssystemet SmiNet. Det fåtal dödsfall som finns registrerade utan dödsdatum finns inte med i grafen.

Figur 6. Antal avlidna bekräftade fall per vecka från vecka 14 2022 till och med aktuell rapportvecka.



Övervakning av virusvarianter

I tabellen visas genetiska grupper enligt pangolin som utgör minst en procent av sekvenserade fall under den aktuella perioden. Samtliga genetiska grupper nedan är undergrupper inom omikron-variantens undergrupper BA.2 och BA.5. BQ är undergrupper inom BA.5. CH och DV är undergrupper inom BA.2. XBB är en rekombinant inom BA.2 och EG.1 i sin tur är undergrupp av XBB.1.9.2. XBF är en rekombinant mellan BA.5 och BA.2.

Tabell 2. Genetiska grupper enligt pangolin som utgör minst en procent av fall sekvenserade inom övervakningsprogrammet för SARS-CoV-2 under vecka 10–12 2023.

Genetisk grupp enligt pangolin	Antal sekvenserade fall	Andel av sekvenserade fall (procent)
XBB.1.5	495	49,6 %
XBB.1.9.1	68	6,8 %
CH.1.1	53	5,3 %
CH.1.1.1	47	4,7 %
DV.1	38	3,8 %
BQ.1.1	35	3,5 %
XBB.1	27	2,7 %
XBB.1.9.2	25	2,5 %
XBB.1.16	23	2,3 %
XBF	22	2,2 %
EG.1	17	1,7 %
XBB.1.5.7	15	1,5 %
BQ.1.1.5	14	1,4 %
BQ.1.1.45	11	1,1 %
BQ.1.1.22	8	1,1 %

Länksamling

Data som går att ladda ner

Statistiken över bekräftade fall av covid-19 presenteras i Statistikdatabasen Folkhälsodata. Där kan man själv hämta ut och spara tabeller för egen bearbetning i flera filformat. Data över antalet bekräftade fall, IVA-vårdade och avlidna bekräftade fall per region och nationellt går att ladda ner. Även statistik över bekräftade fall per kommun finns, samt statistik över åldersgrupper och könsfördelning av covid-19-fallen per vecka och statistik över fall bland personer boende på särskilda boenden för äldre eller med hemtjänst per vecka.

[Folkhälsodata \(fohm-app.folkhalsomyndigheten.se\)](https://fohm-app.folkhalsomyndigheten.se)

Interaktivt faktablad

Ett urval av grafer över statistiken av covid-19 finns presenterat i ett interaktivt faktablad. Graferna syftar huvudsakligen till att beskriva det aktuella läget.

[Bekräftade fall av covid-19 \(extern webbplats\)](#)

Visualiseringsverktyg

I visualiseringsverktyget i Folkhälsostudio kan samtliga tabeller i Folkhälsodata tas fram och möjlighet finns där att göra egna visualiseringar av det man själv är intresserad av.

[Folkhälsostudio \(extern webbplats\)](#)

Provtagna individer

På vår webbplats finns uppdaterad information om antal provtagna individer.

[Antal provtagna individer covid-19](#)

Vaccinationsuppföljning

Uppföljningen av vaccinationerna mot covid-19 omfattar många olika delar. På denna sida beskrivs uppföljningen av vaccinationernas effekter och vaccinationstäckning i prioriterade grupper.

[Uppföljning av vaccination mot covid-19](#)

Akut luftvägsinfektion (Hälsorapport)

Varje vecka presenteras resultaten över andelen av Sveriges befolkning som uppskattas ha blivit sjuka i en akut luftvägsinfektion under föregående vecka baserat på enkätsvar i Hälsorapports webbpanel. Hälsorapports rapportering har uppehåll till vecka 36 2022.

[Hälsorapports resultatsida \(Hälsorapport.se\)](#)

Trendanalyser per region

Trendanalyser per regioner presenteras på sidan för analys och prognos. Kartor med rapporterade fall per 100 000 invånare, vecka och region finns på Folkhälsomyndighetens statistiksida.

[Analyser och prognoser om covid-19](#)

Nyinlagda på sjukhus

Socialstyrelsen samlar statistik om sjukhusvårdade covid-19 patienter och data över nyinlagda patienter per vecka presenteras på Socialstyrelsens webbplats. I statistiken ingår även patienter som läggs in direkt på intensivvårdsavdelning.

[Statistik om vård och covid-19 \(Socialstyrelsen.se\)](#)

Aktuell beläggning på sjukhus och IVA

Data över hur många patienter som vårdas på sjukhus och inom intensivvården just nu presenteras dagligen på vår webbplats på sidan om analyser och prognoser om covid-19, se rubriken *Vårdbelastning – aktuell beläggning*. Data visas nationellt samt regionvis. Data hämtas från respektive regions webbplats.

[Analyser och prognoser om covid-19](#)

Dödsorsak covid-19

Data över avlidna med underliggande dödsorsak covid-19 har tidigare presenterats på Socialstyrelsens webbplats. Där finns statistik över åldersfördelning, regions- och kommunfördelning, samsjuklighet samt antal avlidna per dag. För mer information om hur Folkhälsomyndigheten och Socialstyrelsen följer statistiken över avlidna, se faktablad om datakällor på Socialstyrelsens webbplats.

[Faktablad om datakällor för avlidna i covid-19 \(Socialstyrelsen.se\)](#)

Överdödlighet

Analys över antalet dödsfall i Sverige varje vecka (oavsett orsak) och eventuell över- eller underdödlighet redovisas i en separat rapport på sidan om analyser och prognoser under rubriken Överdödlighet. Där ingår exempelvis diagram för det nationella läget samt och uppdelat på fler redovisningsgrupper och i relation till antalet avlidna bekräftade fall.

[Analyser och prognoser om covid-19](#)

Covid-19 läget i världen

Världsläget för covid-19 finns sammanställt i Världshälsoorganisationen WHO:s rapporter. Se även WHO:s interaktiva visualiseringar.

WHO:s rapporter om covid-19 (who.int) [WHO:s interaktiva visualiseringar](#)