



Folkhälsomyndigheten

Veckorapport om covid-19, vecka 14–15 2023

Denna rapport publicerades den 20 april 2023 och redovisar läget för covid-19 vecka 14–15 (3–16 april 2023).

Läget i Sverige

Antalet rapporterade fall av covid-19 har ökat något de senaste veckorna, men från låga nivåer. Antalet inläggande patienter med covid-19 i slutenvården, antal nya intensivvårdade patienter och antalet avlidna är på en oförändrad nivå sedan i mitten av februari. Sammantaget bedöms smittspridningen fortsatt vara på en låg nivå.

För att undvika svår sjukdom och död är det viktigt att alla som rekommenderas att vaccinera sig mot covid-19 gör det och att de som erbjuds påfyllnadsdoser av vaccinet mot covid-19 tar dessa. I åldersgruppen 80 år och äldre har hittills 35 procent vaccinerats med den rekommenderade påfyllnadsdosen sedan 1 mars. Fortsatt är det viktigt att den som är sjuk med luftvägssymtom stannar hemma och undviker nära kontakt med andra för att på så sätt minska smittspridningen.

[Om vaccination mot covid-19](#)

Sedan 30 mars presenteras statistiken över bekräftade fall av covid-19 i statistikdatabasen Folkhälsodata. Där går det att själv hämta ut och spara tabeller för egen bearbetning i flera filformat. Ett urval av statistiken som finns i Folkhälsodata finns även visualiserat i ett interaktivt faktablad. Graferna i det interaktiva faktabladet syftar huvudsakligen till att beskriva det aktuella läget.

[Folkhälsodata \(fohm-app.folkhalsomyndigheten.se\)](#)

[Bekräftade fall av covid-19 \(extern webbplats\)](#)

Vecka 14 provtogs 6 995 personer för covid-19 i Sverige och vecka 15 provtogs 7 402 personer, vilket är en ökning med 6 procent mellan veckorna. Högst antal provtagna individer per 100 000 invånare under vecka 14 och 15 fanns som tidigare veckor i åldersgruppen 80 år och äldre, följt av personer 70–79 år. Andelen av proverna som var positiva för covid-19 var 17 procent vecka 14 och 18 procent vecka 15.

Under vecka 14 rapporterades 1 049 fall av covid-19 och under vecka 15 rapporterades 1 200 fall vilket är en ökning med 14 procent mellan veckorna. Vecka 15 var antalet rapporterade fall högre än medelvärdet för föregående tre veckor i region Gävleborg och Västra Götaland, och lägre i region Jämtland

Härjedalen, statistiskt säkerställda skillnader. I övriga regioner skedde inga förändringar.

Bland boende på SÄBO rapporterades 164 respektive 213 bekräftade fall vecka 14 och 15, vilket är en ökning med 30 procent mellan veckorna. Bland personer med hemtjänst rapporterades 271 respektive 275 bekräftade fall under vecka 14 och 15.

Hittills under vecka 14 har 12 intensivvårdade patienter med bekräftad covid-19 rapporterats och under vecka 15 rapporterades totalt nio intensivvårdade fall. De föregående tre veckorna (vecka 11–13) rapporterades i medeltal nio nya patienter per vecka. För de 42 patienter med bekräftad covid-19 som vårdats inom intensivvården de senaste fyra veckorna (vecka 12–15) tillhörde 33 patienter en medicinsk riskgrupp utifrån underliggande sjukdom eller tillstånd och medelåldern var 68 år. Medelåldern bland fallen på IVA varierar mer mellan veckorna när antalet patienter är lågt. Det rapporterade antalet nya intensivvårdade patienter för de två senaste veckorna bedöms bli något högre på grund av fördröjning i rapporteringen, särskilt vad gäller aktuell rapportvecka.

På grund av fördröjningen i rapporteringen fokuserar analyserna avseende avlidna bekräftade fall i veckorapporten främst på data fram till för två veckor sedan. Hittills har 52 respektive 44 bekräftade fall rapporterats avlidna under vecka 12 och 13. För vecka 10–12 var medeltalet 42 dödsfall per vecka. Av de rapporterade avlidna vecka 12 och 13 hade 35 respektive 25 personer hemtjänstinsatser eller var boende på SÄBO. Hittills har 30 respektive 20 bekräftade fall rapporterats avlidna under vecka 14 och 15. Dödligheten under vecka 13 låg inom normalspannet i hela riket och i alla grupper enligt överdödlighetsmodellen EuroMoMo.

[Analyser och prognoser om covid-19 \(se överdödlighet\)](#)

I Sverige cirkulerar fortsatt olika genetiska grupper inom omikron-varianten, och nya undergrupper med mutationer som ger viruset ökad förmåga att undvika immunförsvaret utvecklas ständigt. I Sverige liksom i övriga Europa dominerar nu undergrupper inom XBB (som är en kombination av två virus inom BA.2, en så kallad rekombinant).

Under vecka 12–14 2023 har undergrupper inom XBB fortsatt öka och utgjorde tillsammans 81 procent under perioden. XBB.1.5 (med undergrupper) är vanligast, och utgjorde under vecka 12–14 60 procent av undersökta prover i Sverige. XBB.1.9 (med undergrupper) utgjorde 15 procent.

De tidigare framgångsrika BQ.1 och BQ.1.1 (som utvecklats ur BA.5) inklusive undergrupper, minskar och utgjorde 4 procent av alla virus som undersökts under perioden. Även CH.1.1 med undergrupper (som utvecklats ur BA.2), minskar och utgjorde 10 procent.

Läget i Europa

Data för covid-19 från länder som rapporterar till den europeiska smittskyddsmyndigheten ECDC finns tillgängliga till och med vecka 14. I ett

(Frankrike) av de 26 länder som rapporterade uppgifter sågs en ökning av antalet fall i gruppen 65 år och äldre. I tre (Irland, Frankrike och Grekland) av de 13 länder som rapporterade uppgifter om beläggning eller nyinlagda i slutenvård ökade någon av indikatorerna. I fem av 23 rapporterande länder sågs en ökning av antalet avlidna.

[Statistik från ECDC](#)

Innehållsförteckning

Veckorapport om covid-19, vecka 14–15 2023	1
Läget i Sverige	1
Läget i Europa.....	2
Kommentarer till statistiken	5
Tabell- och figursamling	7
Bekräftade fall, intensivvårdade och avlidna fall nationellt sedan pandemins start	7
Bekräftade fall och provtagna individer nationellt	8
Bekräftade fall bland personer på SÄBO eller med hemtjänst	10
Geografisk fördelning.....	11
Intensivvårdade fall	15
Avlidna bekräftade fall	16
Övervakning av virusvarianter	17
Länksamling.....	18

Kommentarer till statistiken

Övervakningen är kontinuerligt under utveckling, läs mer om datakällor för övervakning av covid-19. Data som presenteras i rapporten är preliminära enligt de uppgifter som finns i respektive övervakningssystem och kan komma att kompletteras i efterhand. För uppgifter från föregående veckor, se arkivsidan över tidigare veckorapporter. Där uppgift om kön presenteras gäller juridiskt kön.

[Datakällor för övervakning av covid-19](#)

[Arkivsida veckorapporter](#)

I ett nationellt övervakningsprogram följer Folkhälsomyndigheten, med stöd från regionerna, förekomsten av genetiska grupper av SARS-CoV-2 i Sverige. Särskilt fokus ligger på övervakning av virusvarianter av särskild betydelse (Variants of Concern) enligt ECDC:s klassificering, men även de undergrupper som ECDC listar som virusvarianter av intresse (Variants of Interest) och de mutationer som definierar virusvarianter under övervakning (Variants under Monitoring). Aktuella virusvarianter av särskild betydelse är omikronundergrupperna BA.2, BA.4 och BA.5.

Eftersom uppdelningen på vaccinerade respektive ovaccinerade inte tar hänsyn till hur lång tid det gått sedan vaccinationen är det inte längre relevant att visa uppdelningen i de grafer som visas i veckorapporten. Informationen finns tillgänglig i det underlag som finns att ladda ner till respektive veckorapport.

[Veckorapporter om covid-19](#) (se Excelfil för aktuell vecka).

För studier av uppföljning av vaccineffekten, se veckovis vaccinationsuppföljning.

[Uppföljning av vaccination mot covid-19](#)

Från den 1 januari 2022 har definitionen av reinfektion (individer som infekteras på nytt efter genomgången infektion) som används i övervakningen av covid-19 ändrats. I statistiken för 2020 och 2021 redovisas ett covid-19 fall per individ och 12-månaders period. Från den 1 januari 2022 redovisas fall med ny infektion hos samma individ om det passerat 6 månader från den tidigare anmälda infektionen. Förändringen trädde i kraft 18 januari 2022 och i samband med detta uppdaterades antalet rapporterade fall för januari 2022.

Under 2021 och 2022 har provtagningsrekommendationen vid några tillfällen förändrats. Vecka 44–46 år 2021 riktades provtagningen mot prioriterade grupper och ovaccinerade personer, vecka 4–5 år 2022 var det en lägre prioritet för provtagning av personer som inte behövde vara fysiskt på plats på arbetet. Från vecka 6 år 2022 rekommenderas provtagning av personal, patienter och omsorgstagare i vården och äldreomsorgen. Den 15 februari 2023 trädde beslut i kraft att rekommendationen om testning för covid-19 för vårdpersonal skulle tas bort. Förändringarna i provtagningsrekommendationerna medför att data över antal bekräftade fall, antal provtagna individer och andelen positiva endast blir

jämförbara inom respektive period men inte över tid mellan perioder med olika provtagningsrekommendation.

[Rekommendation om testning för covid-19 för vårdpersonal tas bort \(Nyhet 2023-02-10\)](#)

Data läses onsdagar för veckorapporten.

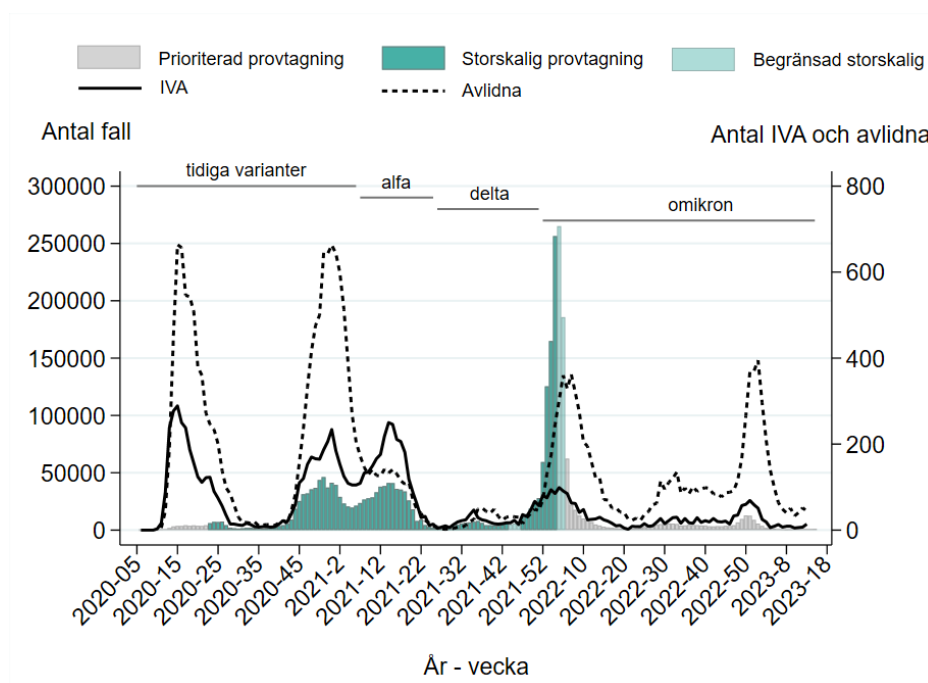
Kontakt angående rapporten: info@folkhalsomyndigheten.se

Tabell- och figursamling

Bekräftade fall, intensivvårdade och avlidna fall nationellt sedan pandemins start

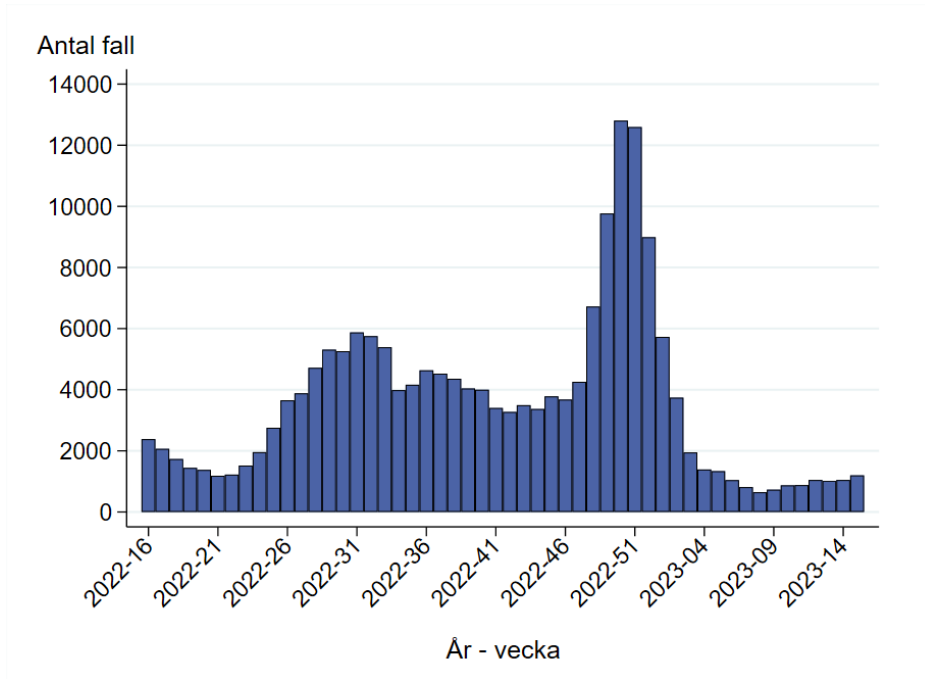
I figuren visas antalet bekräftade fall per vecka till aktuell rapportvecka, medan antalet intensivvårdade fall respektive avlidna visas fram till och med en respektive två veckor sedan. Detta på grund av eftersläpning i rapporteringen. Perioder med storskalig provtagning, begränsad storskalig provtagning och prioriterad provtagning visas genom färgläggning av staplarna för antalet fall. Läs mer om förändringar i provtagning i avsnitt Kommentar till statistiken.

Figur 1. Antal bekräftade fall per vecka, antal nya intensivvårdade (IVA) och antal avlidna fall från vecka 6 2020 till och med aktuell rapportvecka.

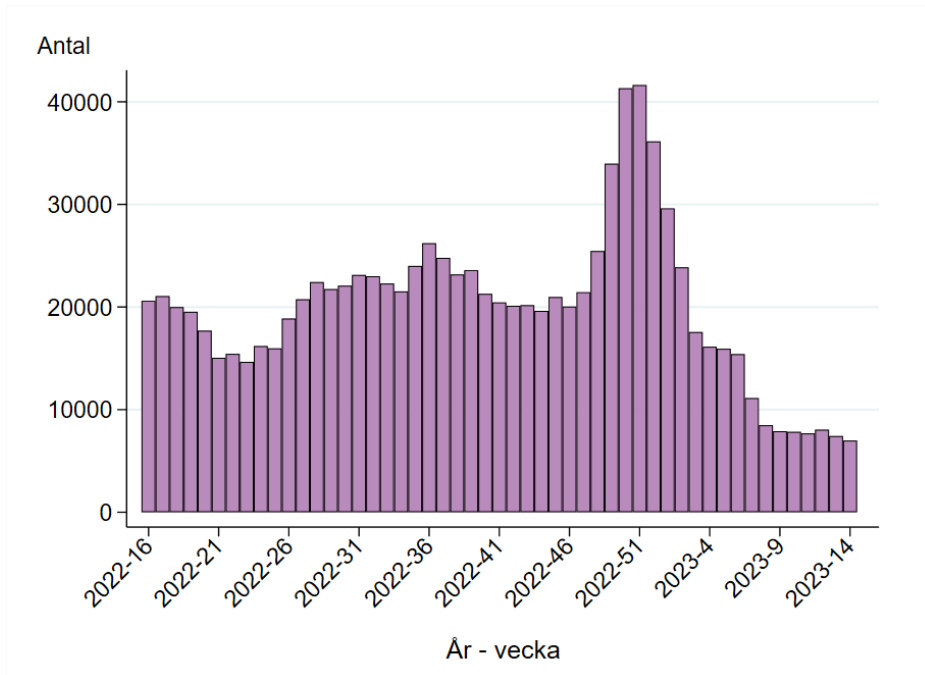


Bekräftade fall och provtagna individer nationellt

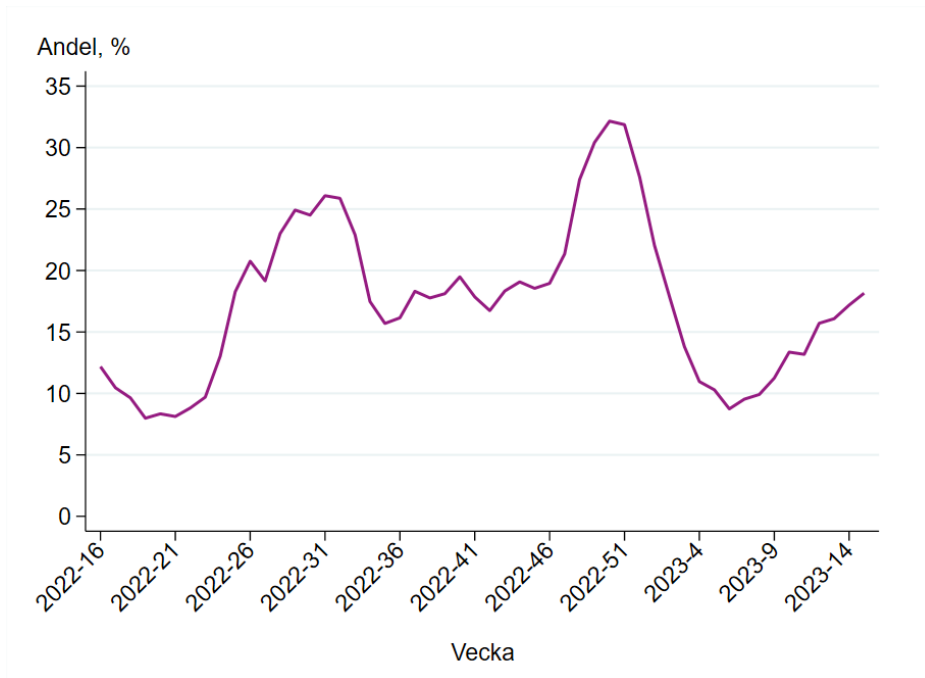
Figur 2A. Antal bekräftade fall per vecka från vecka 16 2022 till och med aktuell rapportvecka.



Figur 2B. Antal provtagna individer per vecka från vecka 16 2022 till och med aktuell rapportvecka.



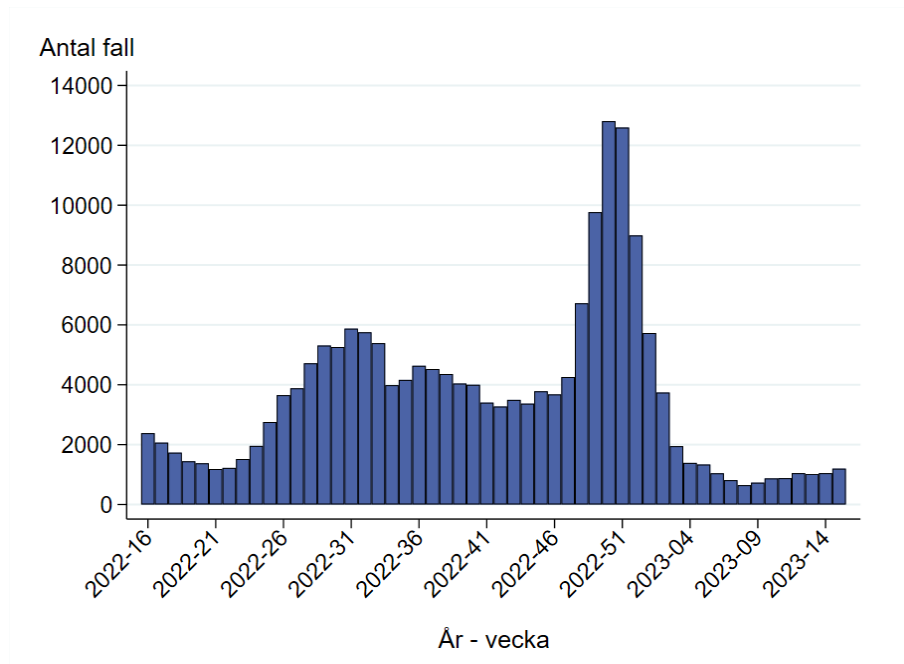
Figur 2C. Andel positiva bland PCR-provtagna individer från vecka 16 2022 till och med aktuell rapportvecka



Bekräftade fall bland personer på SÄBO eller med hemtjänst

Antal fall per vecka

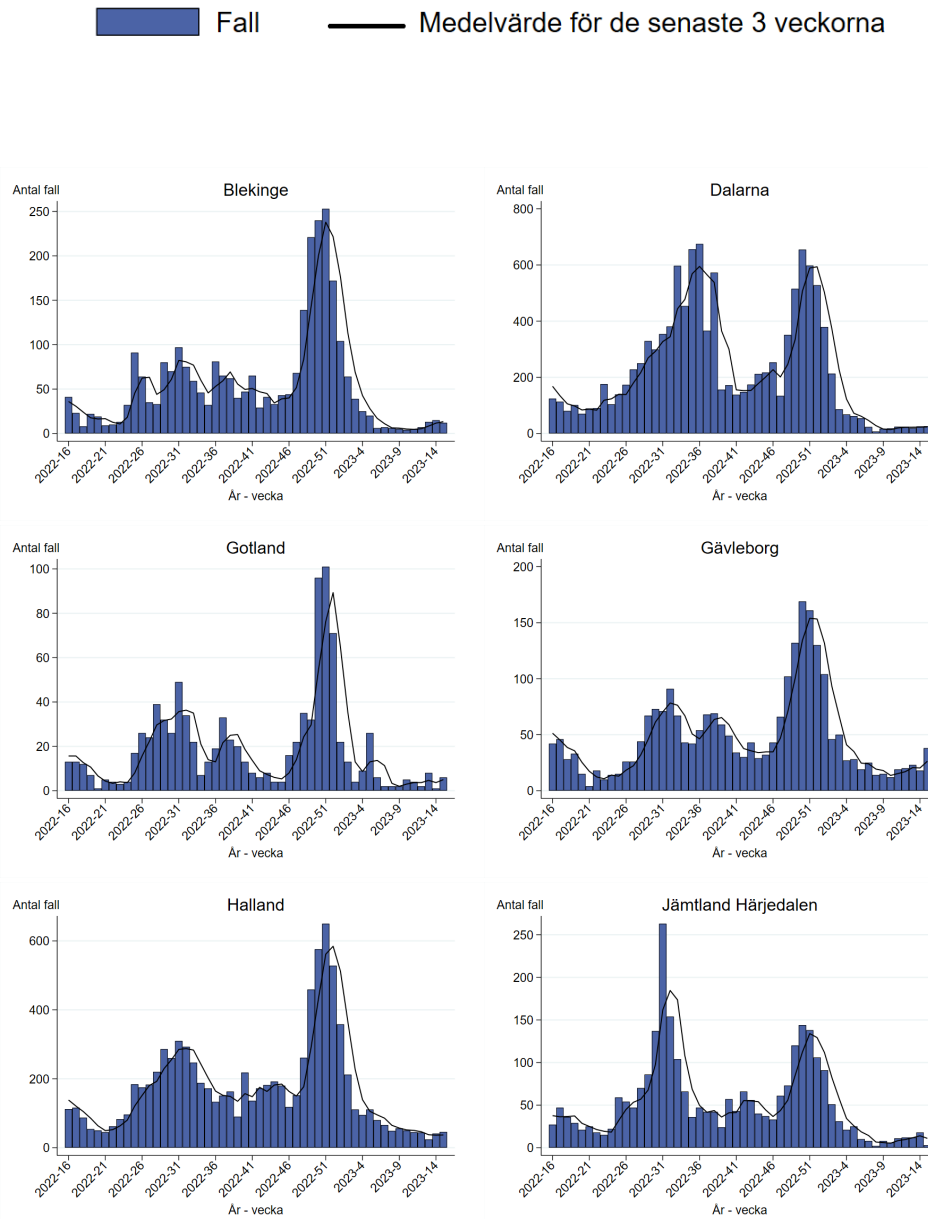
Figur 3. Bekräftade fall per vecka bland personer på SÄBO (65+ år) eller med hemtjänst (65+ år) från vecka 16 2022 till och med aktuell rapportvecka



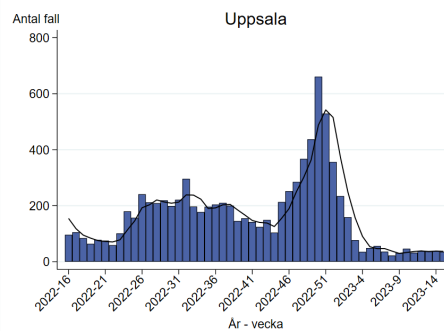
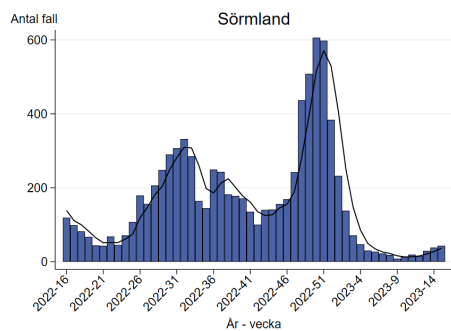
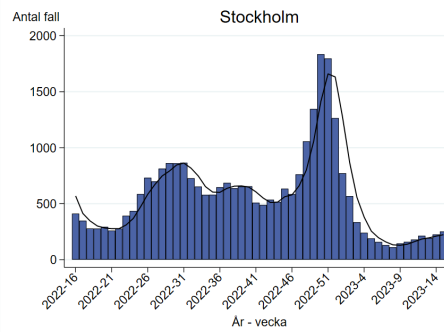
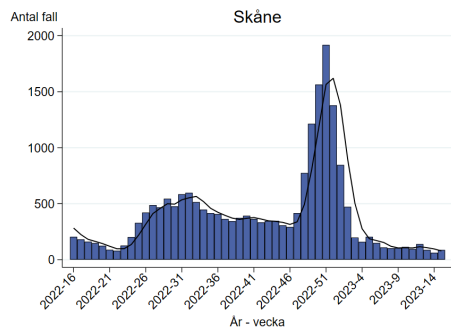
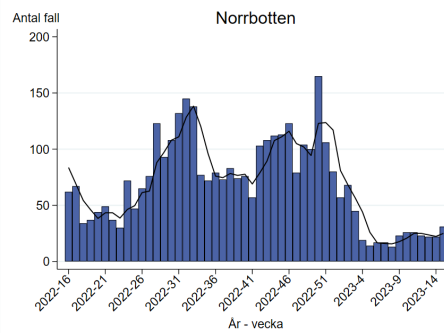
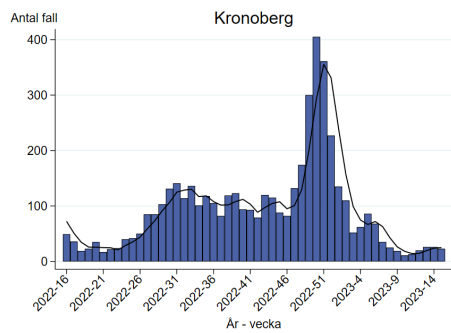
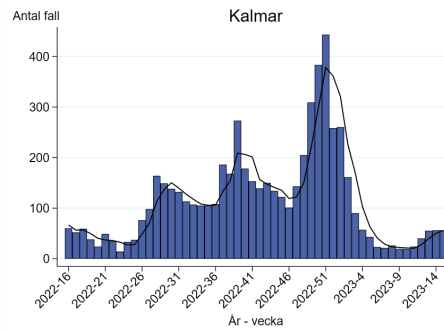
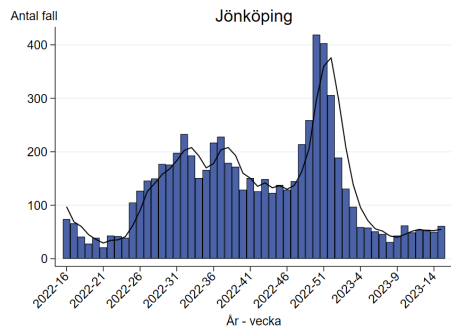
Geografisk fördelning

Antal laboratoriebekräftade fall av covid-19 per region

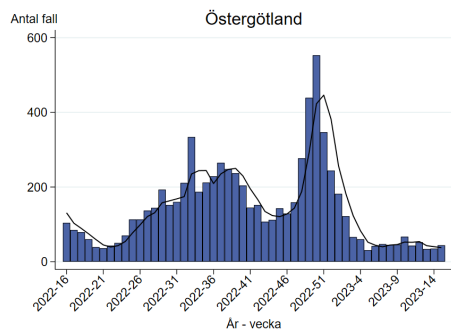
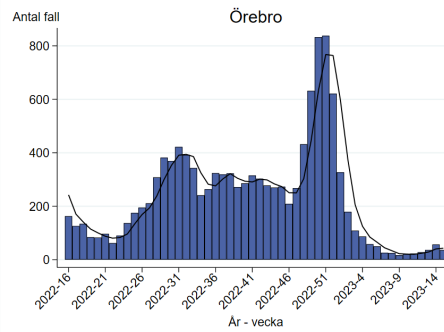
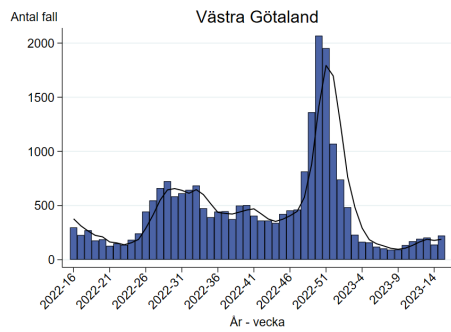
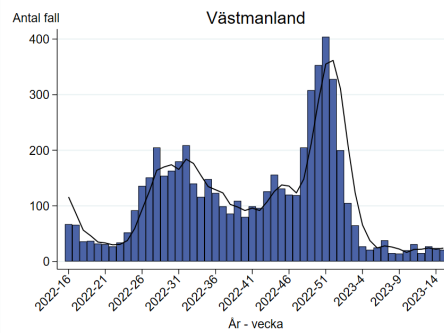
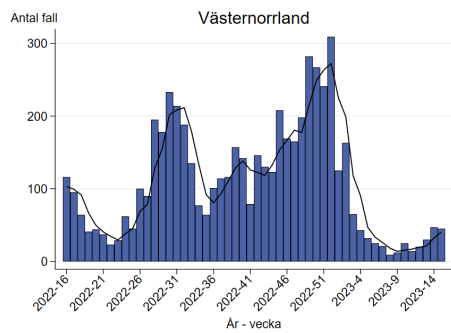
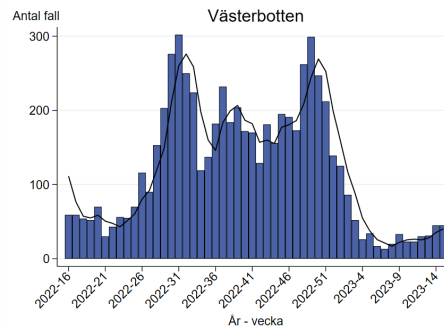
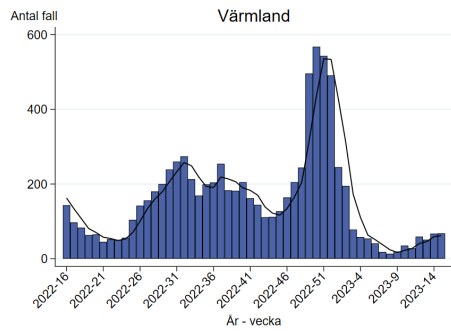
Figur 4. Antal bekräftade fall per vecka och region sedan vecka 16 2022 till och med aktuell rapportvecka. Observera att skalan på y-axeln varierar.



■ Fall — Medelvärde för de senaste 3 veckorna



■ Fall — Medelvärde för de senaste 3 veckorna



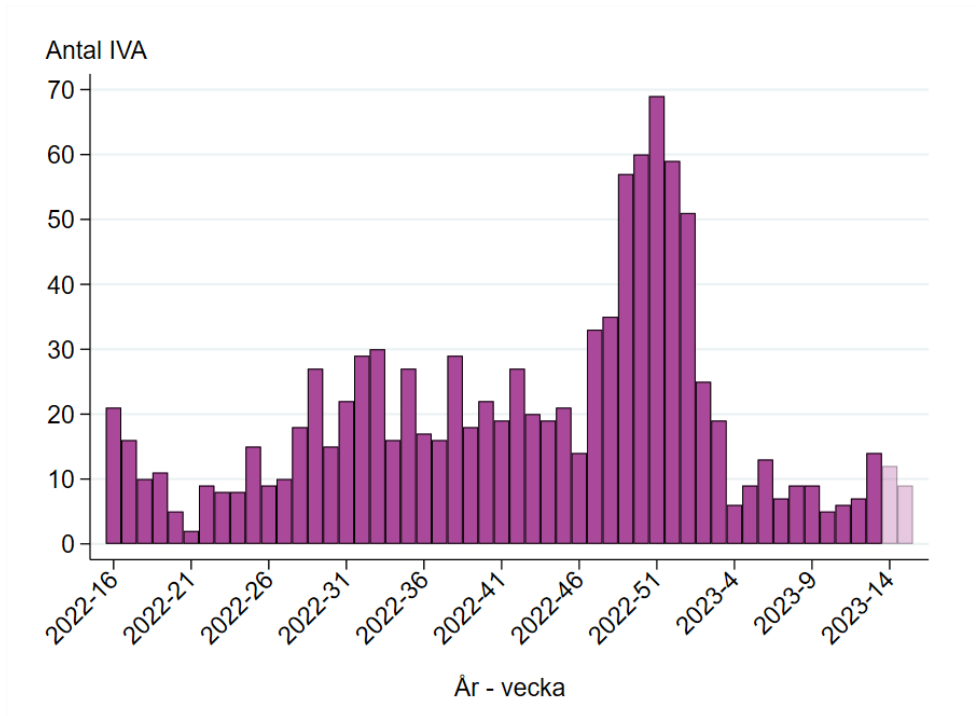
Tabell 1. Antal bekräftade fall, antal fall per 100 000 invånare aktuell rapportvecka samt för de två senaste veckorna och andelen positiva för aktuell rapportvecka, per region

Region	Antal fall vecka 15	Antal fall vecka 15 per 100 000 invånare	Antal fall vecka 14 & 15 per 100 000 invånare	Andel positiva individer vecka 15 (procent)
Blekinge	12	8	17	18
Dalarna	26	9	18	12
Gotland	6	10	11	21
Gävleborg	38	13	19	20
Halland	46	14	26	22
Jämtland Härjedalen	3	2	16	5
Jönköping	61	17	30	21
Kalmar	56	23	45	29
Kronoberg	23	11	24	17
Norrbottn	31	12	21	25
Skåne	87	6	11	14
Stockholm	252	10	20	16
Sörmland	43	14	27	19
Uppsala	35	9	18	16
Värmland	68	24	48	20
Västerbotten	45	16	33	20
Västernorrland	45	18	38	21
Västmanland	21	8	16	12
Västra Götaland	222	13	21	24
Örebro	36	12	30	14
Östergötland	44	9	17	16
Total	1 200	11	22	18

Intensivvårdade fall

Det rapporterade antalet för de två senaste veckorna bedöms stiga något på grund av eftersläpande rapportering, särskilt vad gäller aktuell rapportvecka.

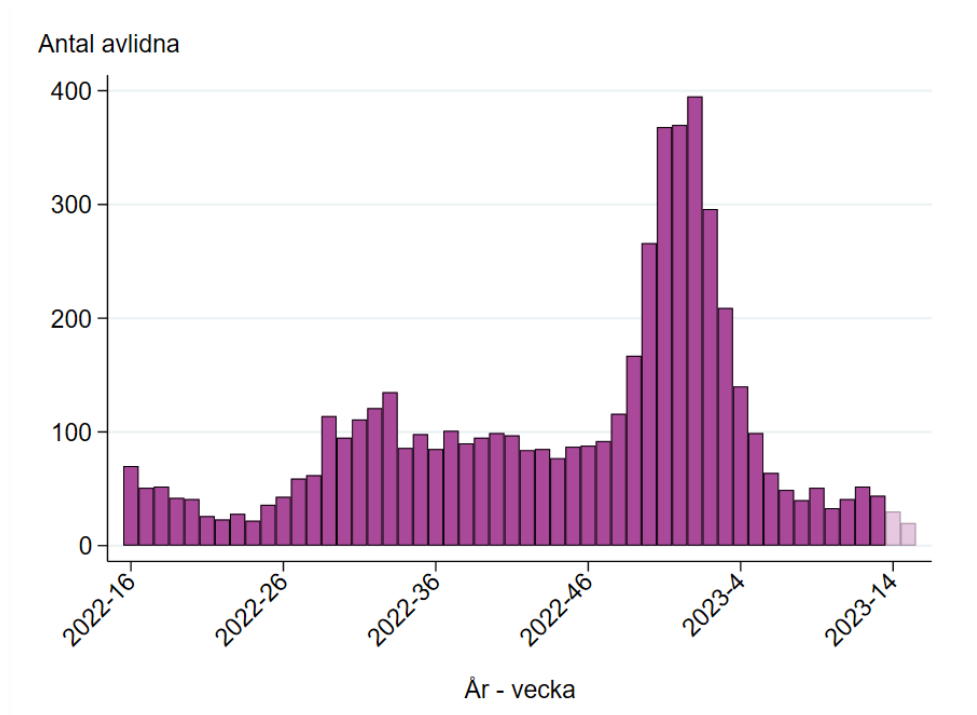
Figur 5. Antal nya intensivvårdade patienter med laboratoriebekräftad covid-19 per vecka från vecka 16 2022 till och med aktuell rapportvecka.



Avlidna bekräftade fall

Det rapporterade antalet för de två senaste veckorna bedöms stiga något på grund av eftersläpande rapportering, särskilt vad gäller aktuell rapportvecka. Data presenteras enligt det datum som personen anges ha avlidit i rapporteringssystemet SmiNet. Det fåtal dödsfall som finns registrerade utan dödsdatum finns inte med i grafen.

Figur 6. Antal avlidna bekräftade fall per vecka från vecka 16 2022 till och med aktuell rapportvecka.



Övervakning av virusvarianter

I tabellen visas genetiska grupper enligt pangolin som utgör minst en procent av sekvenserade fall under den aktuella perioden. Samtliga genetiska grupper nedan är undergrupper inom omikron-variantens undergrupper BA.2 och BA.5. BQ är undergrupper inom BA.5. CH och DV är undergrupper inom BA.2. XBB är en rekombinant inom BA.2. EL.1 är en undergrupp till XBB.1.5 och EG.1 är en undergrupp till XBB.1.9.2. XBF är en rekombinant mellan BA.5 och BA.2.

Tabell 2. Genetiska grupper enligt pangolin som utgör minst en procent av fall sekvenserade inom övervakningsprogrammet för SARS-CoV-2 under vecka 12-14 2023.

Genetisk grupp enligt pangolin	Antal sekvenserade fall	Andel av sekvenserade fall (procent)
XBB.1.5	571	45
XBB.1.9.1	112	8,8
XBB.1.9.2	62	4,8
CH.1.1.1	51	4,0
CH.1.1	34	2,7
XBB.1.5.7	34	2,7
XBF	31	2,4
XBB.1	27	2,1
DV.1	25	2,0
XBB.1.5.12	22	1,7
XBB.1.5.13	22	1,7
EL.1	20	1,6
XBB.1.5.24	20	1,6
EG.1	17	1,3
XBB.1.5.37	17	1,3

Länksamling

Data som går att ladda ner

Statistiken över bekräftade fall av covid-19 presenteras i Statistikdatabasen Folkhälsodata. Där kan man själv hämta ut och spara tabeller för egen bearbetning i flera filformat. Data över antalet bekräftade fall, IVA-vårdade och avlidna bekräftade fall per region och nationellt går att ladda ner. Även statistik över bekräftade fall per kommun finns, samt statistik över åldersgrupper och könsfördelning av covid-19-fallen per vecka och statistik över fall bland personer boende på särskilda boenden för äldre eller med hemtjänst per vecka.

[Folkhälsodata \(fohm-app.folkhalsomyndigheten.se\)](#)

Interaktivt faktablad

Ett urval av grafer över statistiken av covid-19 finns presenterat i ett interaktivt faktablad. Graferna syftar huvudsakligen till att beskriva det aktuella läget.

[Bekräftade fall av covid-19 \(extern webbplats\)](#)

Visualiseringsverktyg

I visualiseringsverktyget i Folkhälsostudio kan samtliga tabeller i Folkhälsodata tas fram och möjlighet finns där att göra egna visualiseringar av det man själv är intresserad av.

[Folkhälsostudio \(extern webbplats\)](#)

Provtagna individer

På vår webbplats finns uppdaterad information om antal provtagna individer.

[Antal provtagna individer covid-19](#)

Vaccinationsuppföljning

Uppföljningen av vaccinationerna mot covid-19 omfattar många olika delar. På denna sida beskrivs uppföljningen av vaccinationernas effekter och vaccinationstäckning i prioriterade grupper.

[Uppföljning av vaccination mot covid-19](#)

Akut luftvägsinfektion (Hälsorapport)

Varje vecka presenteras resultaten över andelen av Sveriges befolkning som uppskattas ha blivit sjuka i en akut luftvägsinfektion under föregående vecka baserat på enkätsvar i Hälsorapports webbpanel. Hälsorapports rapportering har uppehåll till vecka 36 2022.

[Hälsorapports resultatsida \(Hälsorapport.se\)](#)

Trendanalyser per region

Trendanalyser per regioner presenteras på sidan för analys och prognos. Kartor med rapporterade fall per 100 000 invånare, vecka och region finns på Folkhälsomyndighetens statistiksida.

[Analyser och prognoser om covid-19](#)

Nyinlagda på sjukhus

Socialstyrelsen samlar statistik om sjukhusvårdade covid-19 patienter och data över nyinlagda patienter per vecka presenteras på Socialstyrelsens webbplats. I statistiken ingår även patienter som läggs in direkt på intensivvårdsavdelning.

[Statistik om vård och covid-19 \(Socialstyrelsen.se\)](#)

Dödsorsak covid-19

Data över avlidna med underliggande dödsorsak covid-19 har tidigare presenterats på Socialstyrelsens webbplats. Där finns statistik över åldersfördelning, regions- och kommunfördelning, samsjuklighet samt antal avlidna per dag. För mer information om hur Folkhälsomyndigheten och Socialstyrelsen följer statistiken över avlidna, se faktablad om datakällor på Socialstyrelsens webbplats.

[Faktablad om datakällor för avlidna i covid-19 \(Socialstyrelsen.se\)](#)

Överdödlighet

Analys över antalet dödsfall i Sverige varje vecka (oavsett orsak) och eventuell över- eller underdödlighet redovisas i en separat rapport på sidan om analyser och prognoser under rubriken Överdödlighet. Där ingår exempelvis diagram för det nationella läget samt och uppdelat på fler redovisningsgrupper och i relation till antalet avlidna bekräftade fall.

[Analyser och prognoser om covid-19](#)

Covid-19 läget i världen

Världsläget för covid-19 finns sammanställt i Världshälsoorganisationen WHO:s rapporter. Se även WHO:s interaktiva visualiseringar.

WHO:s rapporter om covid-19 (who.int) [WHO:s interaktiva visualiseringar](#)