



Folkhälsomyndigheten

Veckorapport om covid-19, vecka 5 2023

Denna rapport publicerades den 9 februari 2023 och redovisar läget för covid-19 vecka 5 (30 januari–5 februari 2023).

Läget i Sverige

Det epidemiologiska läget för covid-19 i Sverige förbättrades ytterligare under vecka 5. Antalet fall per vecka, totalt och bland personer boende på SÄBO, var oförändrat medan antalet fall med hemtjänst minskade. Antalet inläggande patienter med covid-19 i slutenvården, antalet nya intensivvårdade patienter och antalet avlidna visar en nedåtgående trend. Under vecka 3 uppmättes inte längre någon överdödlighet på nationell nivå, men den kvarstod i norra Mellansverige.

[Statistik om covid-19 \(Socialstyrelsen.se\)](#)

För att undvika svår sjukdom och död är det viktigt att alla som rekommenderas att vaccinera sig mot covid-19 gör det och att de som erbjuds påfyllnadsdoser av covid-19 tar dessa. Fortsatt är det viktigt att den som är sjuk med luftvägssymtom stannar hemma och undviker nära kontakt med andra för att på så sätt minska smittspridningen.

[Om vaccination mot covid-19](#)

Vecka 5 provtogs 15 937 individer för covid-19 i Sverige, vilket är på samma nivå som föregående vecka. Högst antal provtagna individer per 100 000 invånare under vecka 5 fanns som tidigare veckor i åldersgruppen 80 år och äldre, följt av personer 70–79 år. Andelen av proverna som var positiva för covid-19 vecka 5 var 10 procent, vilket är på samma nivå som föregående vecka.

Under vecka 5 rapporterades 1 334 bekräftade fall av covid-19, vilket är på samma nivå som föregående vecka. Vecka 5 var antalet fall lägre än medelvärdet för föregående tre veckor i 16 regioner och högre i en region (region Gotland). Skillnaderna var statistiskt säkerställda.

Folkhälsomyndigheten har fått uppdaterade data från Socialstyrelsens register över insatser till äldre och personer med funktionsnedsättningar. Dessa data används för att följa antalet bekräftade fall bland boende på SÄBO och personer med hemtjänst. Uppdateringen innefattar även data bakåt i tiden, vilket innebär att ytterligare 1 189 av fallen under perioden vecka 1 2022 till vecka 4 2023 nu klassificeras som boende på SÄBO eller med hemtjänst. Dessa fall har tidigare endast redovisats i det totala antalet fall per vecka. Bland boende på SÄBO rapporterades 210 bekräftade fall vecka 5, vilket är på samma nivå som föregående vecka. Bland personer med hemtjänst rapporterades 150 bekräftade fall, vilket är en minskning med 21 procent.

Hittills under vecka 5 har åtta nya intensivvårdade patienter med bekräftad covid-19 rapporterats. De föregående tre veckorna (vecka 2–4) rapporterades i medeltal 13 nya patienter per vecka. Sedan föregående vecka har ytterligare en patient rapporterats inlagd vecka 4. För de 43 patienter med bekräftad covid-19 som vårdats inom intensivvården de senaste fyra veckorna (vecka 2–5), var medelåldern 62 år och 93 procent tillhörde en medicinsk riskgrupp utifrån underliggande sjukdom eller tillstånd. Det rapporterade antalet nya intensivvårdade patienter för de två senaste veckorna bedöms bli något högre på grund av fördröjning i rapporteringen, särskilt vad gäller aktuell rapportvecka.

På grund av fördröjningen i rapporteringen fokuserar analyserna avseende avlidna bekräftade fall i veckorapporten främst på data fram till för två veckor sedan. Hittills under vecka 3 har 205 bekräftade fall rapporterats avlidna. För vecka 52 2022–2 2023 var medeltalet 354 dödsfall per vecka. Av de rapporterade avlidna vecka 3 hade 141 personer hemtjänstinsatser eller var boende på SÄBO. Hittills har 129 respektive 47 bekräftade fall rapporterats avlidna under vecka 4 och 5. Vecka 3 uppmättes en överdödlighet i norra Mellansverige (Värmland, Dalarna, Gävleborg), i övriga delar av landet och på nationell nivå var dödligheten inom normalspannet enligt överdödlighetsmodellen EuroMoMo.

[Analyser och prognoser om covid-19 \(se överdödlighet\)](#)

I Sverige cirkulerar fortsatt många olika genetiska grupper inom omikron-varianten, huvudsakligen undergrupper som utvecklats inom BA.2 och BA.5 och har mutationer som ger viruset ökad förmåga att undvika immunförsvaret.

Under vecka 2–4 2023 utgjorde BQ.1 och BQ.1.1 inklusive undergrupper (som utvecklats ur BA.5) 49 procent av alla virus som undersökts. CH.1.1 med undergrupper (som utvecklats ur BA.2) utgjorde 12 procent. Olika undergrupper inom XBB (som är en kombination av två virus inom BA.2, en så kallad rekombinant) utgjorde 10 procent. I prover undersökta inom det nationella övervakningsprogrammet har hittills totalt 110 fall av virusvarianten XBB.1.5 påvisats. Under vecka 2-4 2023 utgjorde XBB.1.5 2,6 procent av undersökta prover.

Läget i Europa

Data för covid-19 från länder som rapporterar till den europeiska smittskyddsmyndigheten ECDC finns tillgängliga till och med vecka 4. Sammantaget visar inrapporterad data en fortsatt förbättring av det epidemiologiska läget inom EU/EEA. Inget land rapporterade någon ökande trend av bekräftade fall 65 år och äldre. I fyra av 23 länder som rapporterade uppgifter om beläggning eller nyinlagda i slutenvård och intensivvård vecka 4 ökade någon av indikatorerna jämfört med veckan innan.

[Statistik från ECDC](#)

Innehållsförteckning

Veckorapport om covid-19, vecka 5 2023	1
Läget i Sverige	1
Läget i Europa.....	2
Kommentarer till statistiken	4
Tabell- och figursamling	6
Bekräftade fall, intensivvårdade och avlidna fall nationellt sedan pandemins start.....	6
Bekräftade fall och provtagna individer nationellt.....	7
Bekräftade fall bland personer på SÄBO eller med hemtjänst.....	9
Geografisk fördelning	10
Intensivvårdade fall	14
Avlidna bekräftade fall	15
Övervakning av virusvarianter.....	16
Länksamling.....	17

Kommentarer till statistiken

Övervakningen är kontinuerligt under utveckling, läs mer om datakällor för övervakning av covid-19. Data som presenteras i rapporten är preliminära enligt de uppgifter som finns i respektive övervakningssystem och kan komma att kompletteras i efterhand. För uppgifter från föregående veckor, se arkivsidan över tidigare veckorapporter. Där uppgift om kön presenteras gäller juridiskt kön.

Datakällor för övervakning av covid-19

Arkivsida veckorapporter

I ett nationellt övervakningsprogram följer Folkhälsomyndigheten, med stöd från regionerna, förekomsten av genetiska grupper av SARS-CoV-2 i Sverige. Särskilt fokus ligger på övervakning av virusvarianter av särskild betydelse (Variants of Concern) enligt ECDCs klassificering, men även de undergrupper som ECDC listar som virusvarianter av intresse (Variants of Interest) och de mutationer som definierar virusvarianter under övervakning (Variants under Monitoring). Aktuella virusvarianter av särskild betydelse är omikronundergrupperna BA.2, BA.4 och BA.5.

Eftersom uppdelningen på vaccinerade respektive ovaccinerade inte tar hänsyn till hur lång tid det gått sedan vaccinationen är det inte längre relevant att visa uppdelningen i de grafer som visas i veckorapporten. Informationen finns tillgänglig i det underlag som finns att ladda ner till respektive veckorapport.

Veckorapporter om covid-19 (se Excelfil för aktuell vecka).

För studier av uppföljning av vaccineffekten, se veckovis vaccinationsuppföljning.

Uppföljning av vaccination mot covid-19

Från den 1 januari 2022 har definitionen av reinfektion (individer som infekteras på nytt efter genomgången infektion) som används i övervakningen av covid-19 ändrats. I statistiken för 2020 och 2021 redovisas ett covid-19 fall per individ och 12-månaders period. Från den 1 januari 2022 redovisas fall med ny infektion hos samma individ om det passerat 6 månader från den tidigare anmälda infektionen. Förändringen trädde i kraft 18 januari 2022 och i samband med detta uppdaterades antalet rapporterade fall för januari 2022.

Under 2021 och 2022 har provtagningsrekommendationen vid några tillfällen förändrats. Vecka 44–46 år 2021 riktades provtagningen mot prioriterade grupper och ovaccinerade personer, vecka 4–5 år 2022 var det en lägre prioritet för provtagning av personer som inte behövde vara fysiskt på plats på arbetet. Från vecka 6 år 2022 rekommenderas provtagning av personal, patienter och omsorgstagare i vården och äldreomsorgen. Förändringarna i provtagningsrekommendationerna medför att data över antal bekräftade fall, antal provtagna individer och andelen positiva endast blir jämförbara inom respektive period men inte över tid mellan perioder med olika provtagningsrekommendation.

Pandemin med covid-19 går in i en ny fas (Nyhet 2022-02-09)

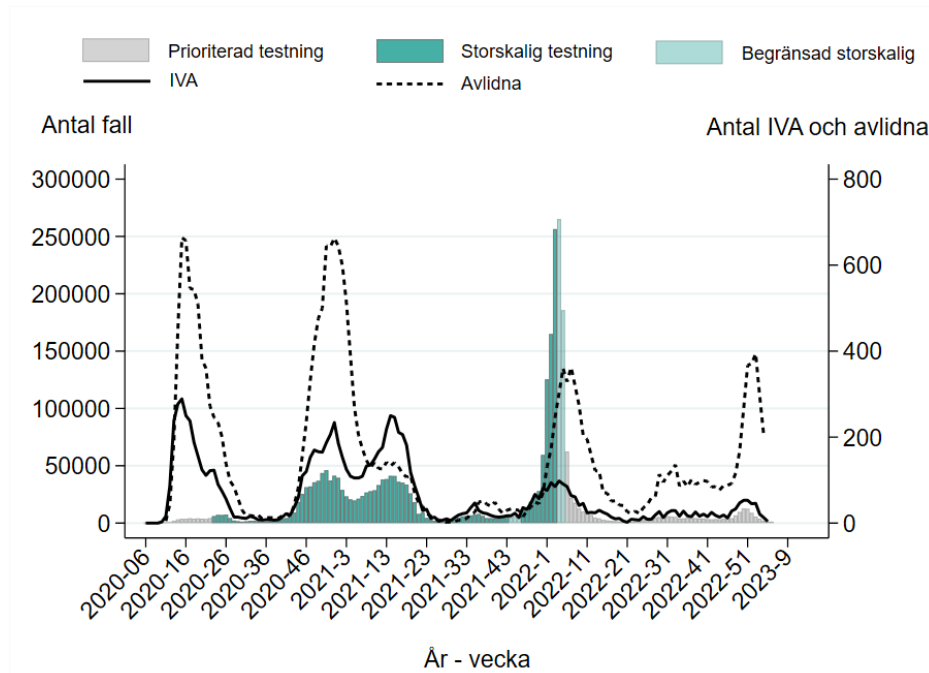
Data låses onsdagar för veckorapporten.

Kontakt angående rapporten: info@folkhalsomyndigheten.se

Tabell- och figursamling

Bekräftade fall, intensivvårdade och avlidna fall nationellt sedan pandemins start

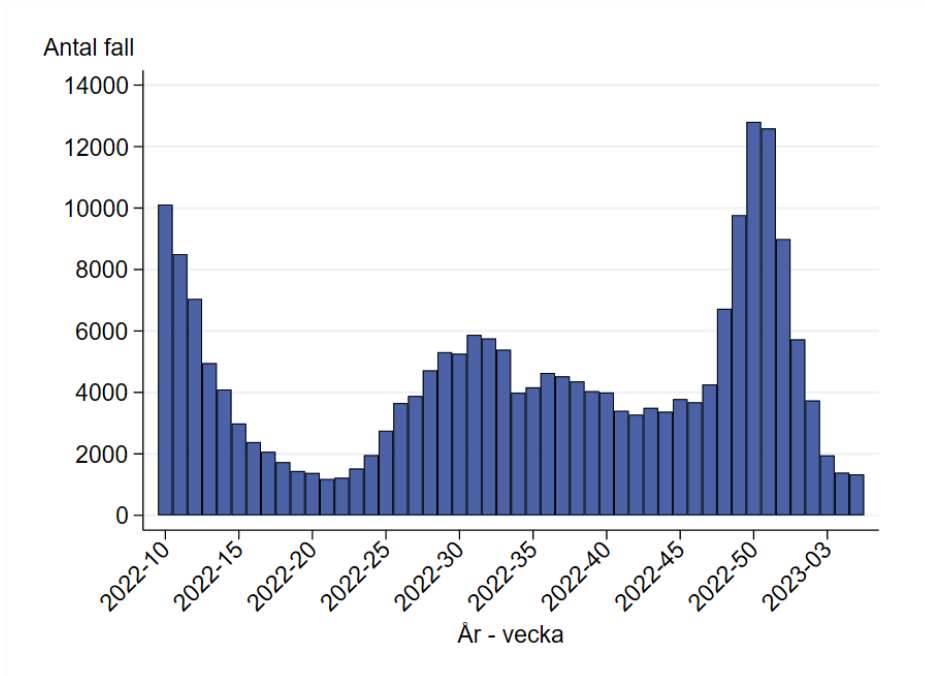
Figur 1. Antal bekräftade fall per vecka, antal nya intensivvårdade (IVA) och antal avlidna fall från vecka 6 2020 till och med aktuell rapportvecka (a). Perioder med storskalig provtagnings, begränsad storskalig provtagnings och prioriterad provtagnings (b).



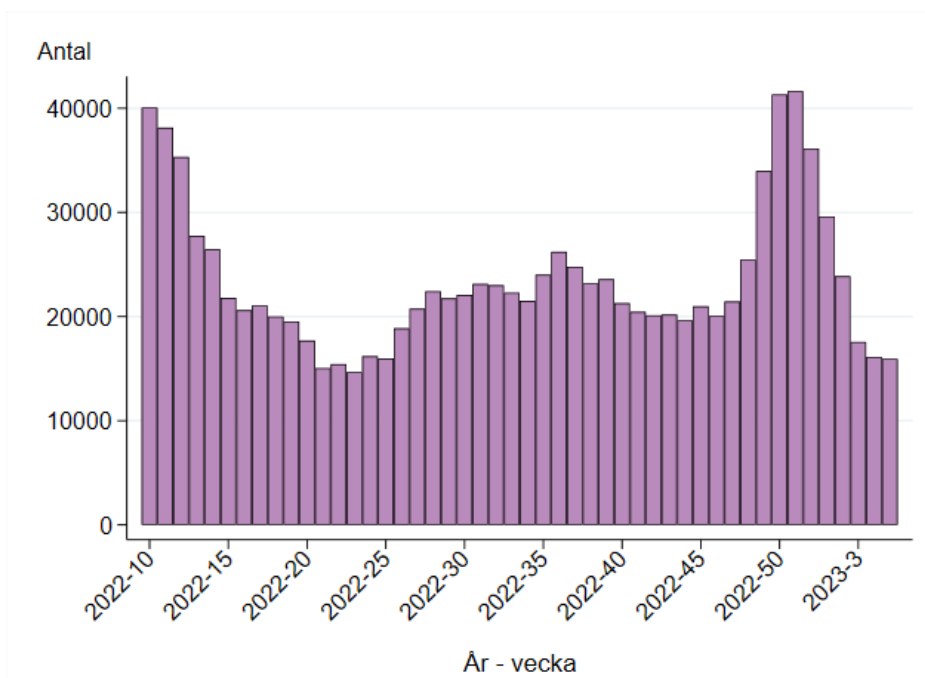
(a) Intensivvårdade visas fram till och med föregående vecka, antalet avlidna visas till och med för två veckor sedan. Detta på grund av eftersläpning i rapporteringen. (b) Förändringar i provtagnings, se avsnitt *Kommentar till statistiken*.

Bekräftade fall och provtagna individer nationellt

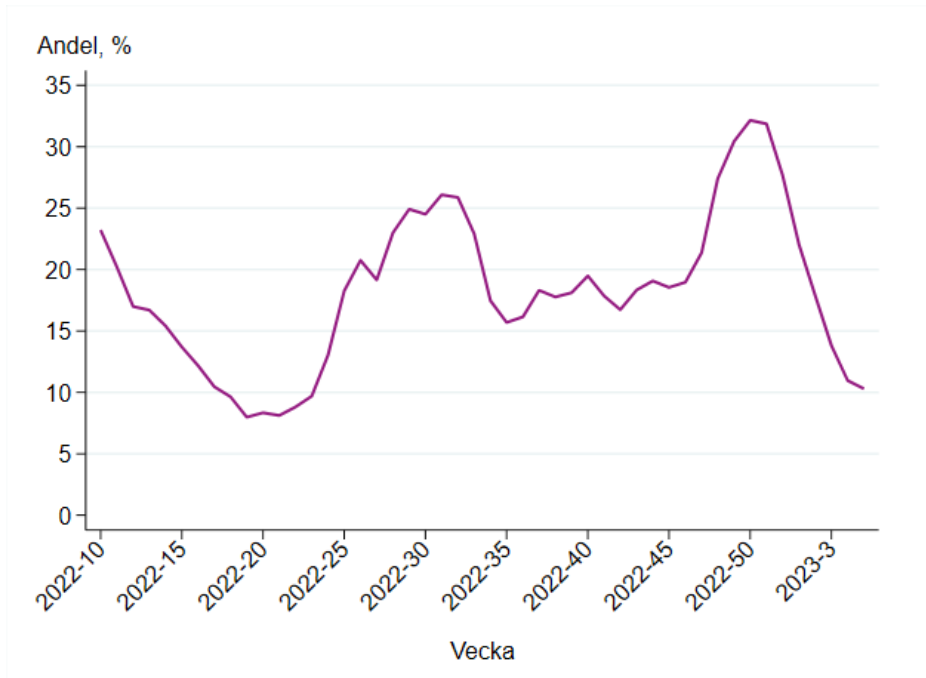
Figur 2A. Antal bekräftade fall per vecka från vecka 10 2022 till och med aktuell rapportvecka.



Figur 2B. Antal provtagna individer per vecka från vecka 10 2022 till och med aktuell rapportvecka.



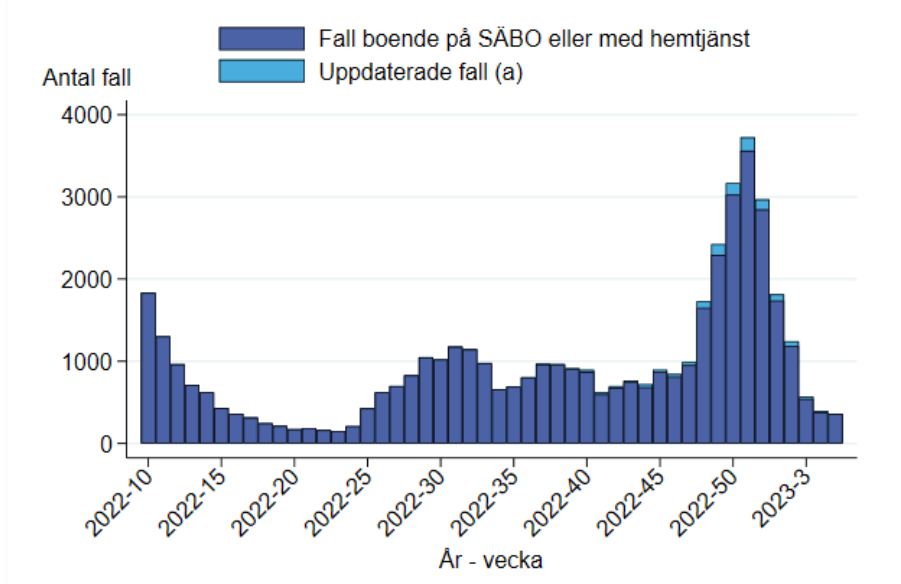
Figur 2C. Andel positiva bland PCR-provtagna individer från vecka 10 2022 till och med aktuell rapportvecka.



Bekräftade fall bland personer på SÄBO eller med hemtjänst

Antal fall per vecka

Figur 3. Bekräftade fall per vecka bland personer på SÄBO (65+ år) eller med hemtjänst (65+ år) från vecka 10 2022 till och med aktuell rapportvecka.

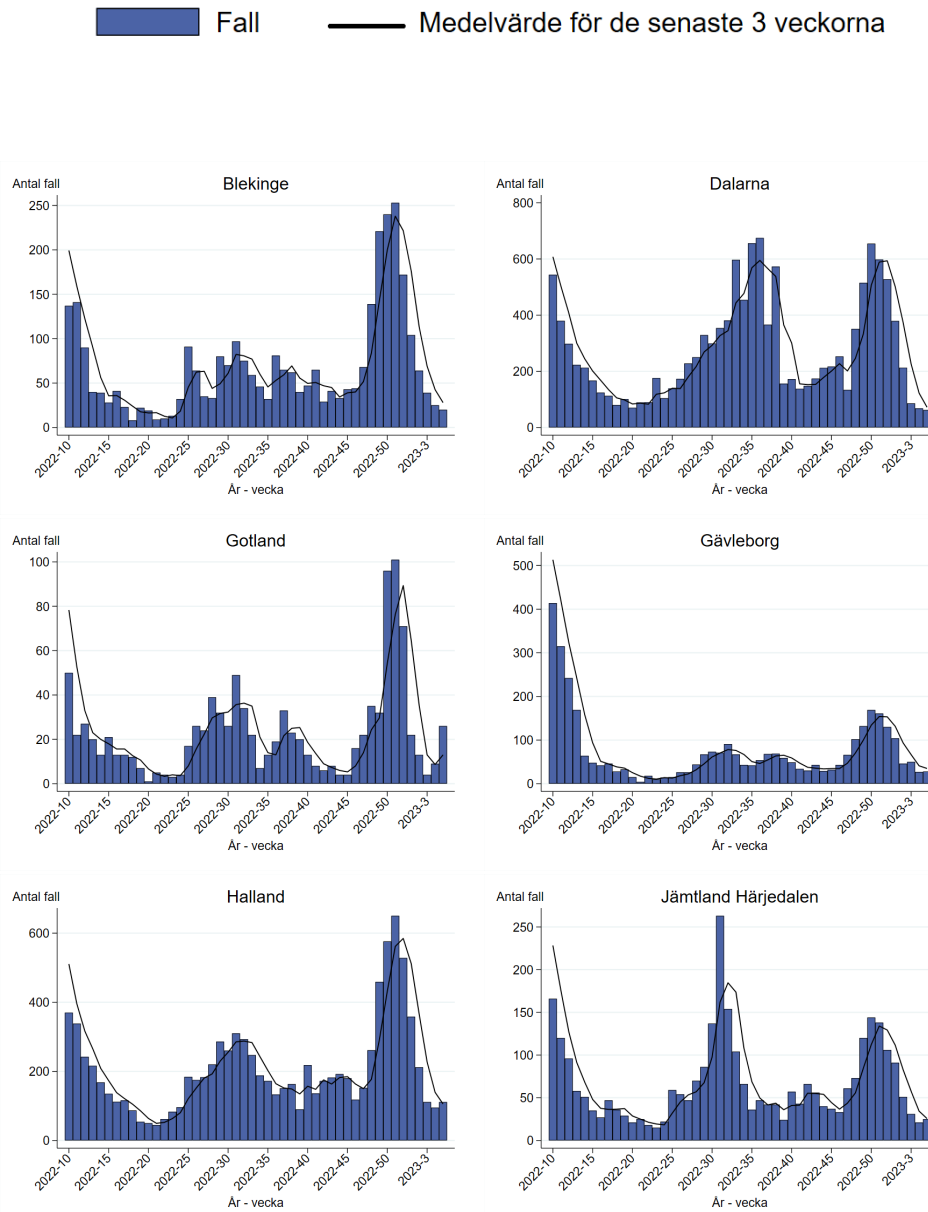


(a) Folkhälsomyndighetens data från Socialstyrelsens register över insatser till äldre och personer med funktionsnedsättningar har uppdaterats. Registret används för att följa antalet fall bland personer boende på SÄBO och personer med hemtjänst. Detta innebär att ett antal fall som tidigare endast redovisats i det totala antalet nu klassificeras som boende på SÄBO respektive personer med hemtjänst. De ljusblå staplarna visar fallen som tillkommit efter uppdateringen.

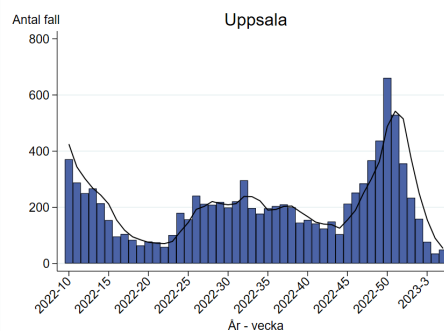
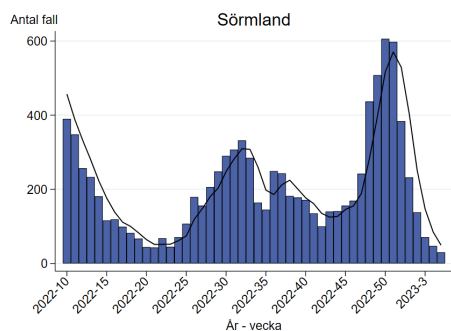
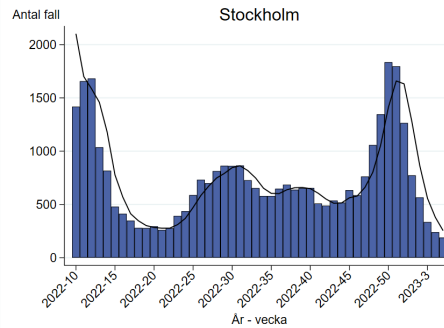
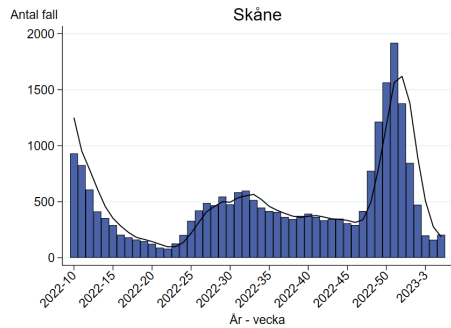
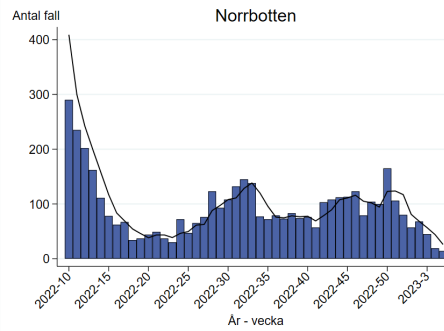
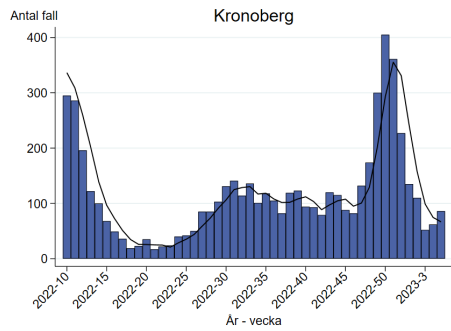
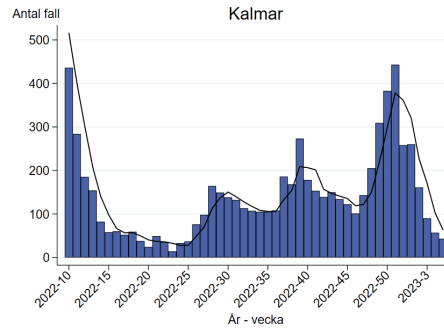
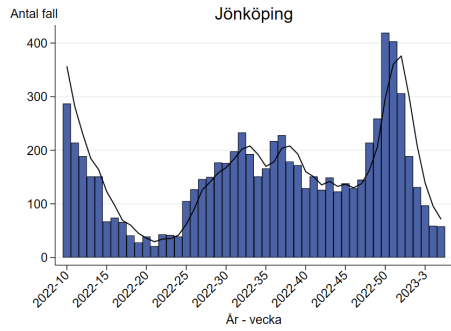
Geografisk fördelning

Antal laboratoriebekräftade fall av covid-19 per region

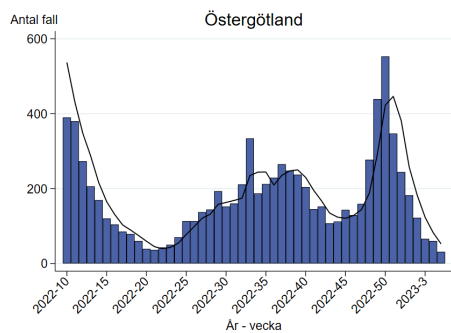
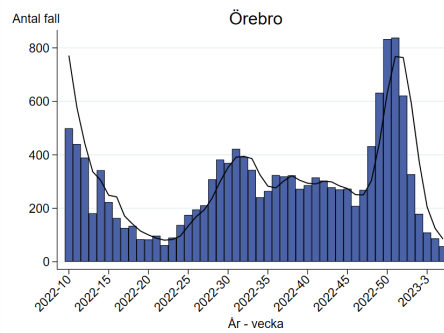
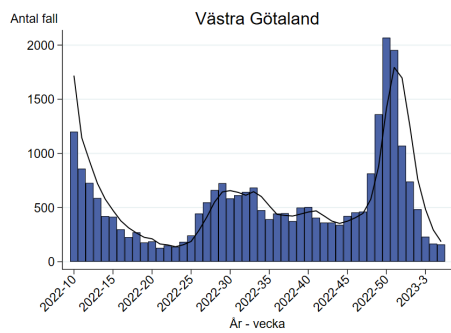
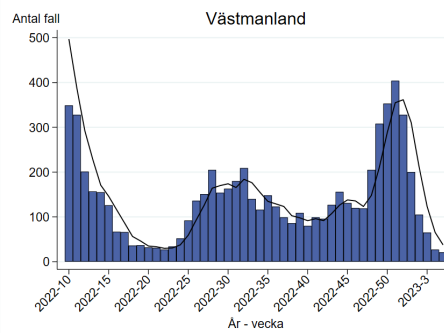
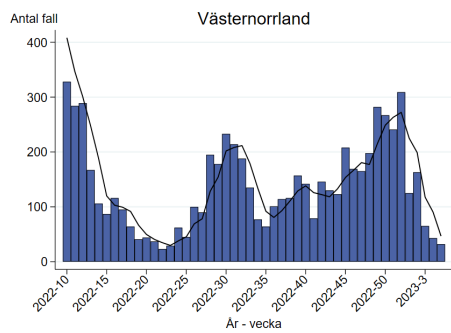
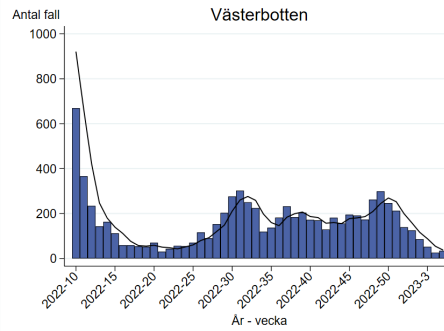
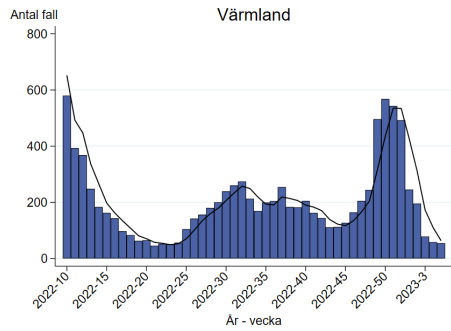
Figur 4. Antal bekräftade fall per vecka och region sedan vecka 10, 2022 till och med aktuell rapportvecka. Observera att skalan på y-axeln varierar.



■ Fall — Medelvärde för de senaste 3 veckorna



■ Fall — Medelvärde för de senaste 3 veckorna



Tabell 1. Antal bekräftade fall, antal fall per 100 000 invånare aktuell rapportvecka samt för de två senaste veckorna och andelen positiva för aktuell rapportvecka, per region (a).

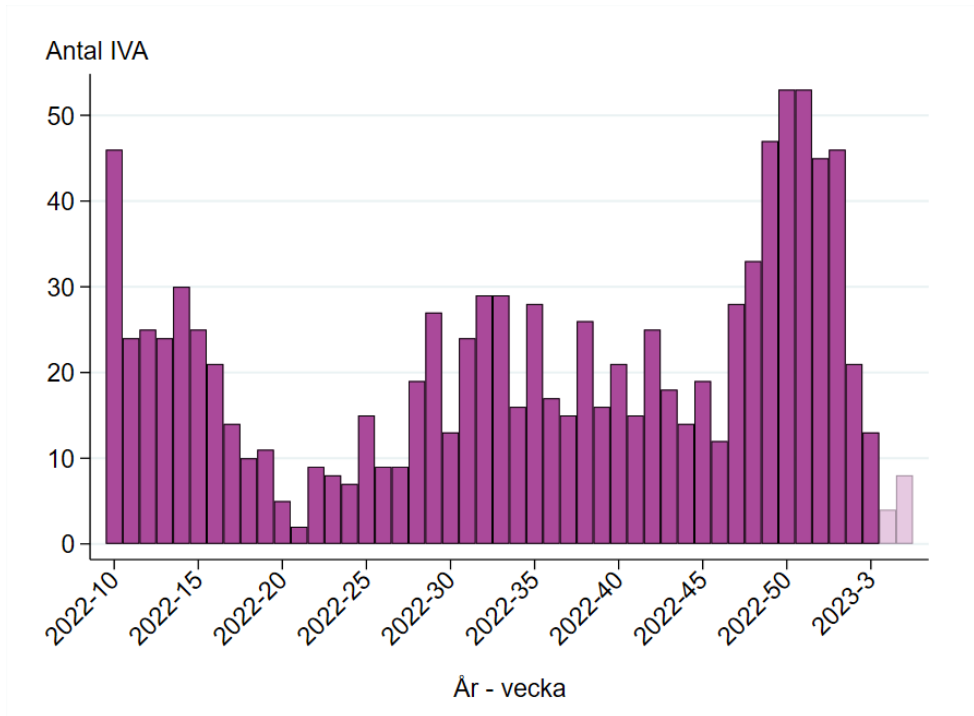
Region	Antal fall vecka 5	Antal fall vecka 5 per 100 000 invånare	Antal fall vecka 4 & 5 per 100 000 invånare	Andel positiva individer vecka 5 (procent)
Blekinge	20	13	28	23
Dalarna	62	21	45	11
Gotland	26	43	57	19
Gävleborg	28	10	19	14
Halland	111	33	61	14
Jämtland Härjedalen	25	19	35	5
Jönköping	58	16	32	12
Kalmar	43	17	40	14
Kronoberg	86	42	73	22
Norrbottn	14	6	13	7
Skåne	204	15	26	14
Stockholm	189	8	18	9
Sörmland	30	10	26	5
Uppsala	49	12	21	6
Värmland	54	19	40	9
Västerbotten	34	12	22	19
Västernorrland	32	13	31	8
Västmanland	21	8	17	8
Västra Götaland	159	9	19	9
Örebro	58	19	47	8
Östergötland	31	7	19	11
Total	1334	13	26	10

(a) Den nya provtagningsindikationen medför att bekräftade fall och fall per 100 000 inte reflekterar smittspridning på samma sätt som tidigare, se sammanfattning och avsnitt *Kommentar till statistiken*.

Intensivvårdade fall

Det rapporterade antalet för de två senaste veckorna bedöms stiga något på grund av eftersläpande rapportering, särskilt vad gäller aktuell rapportvecka.

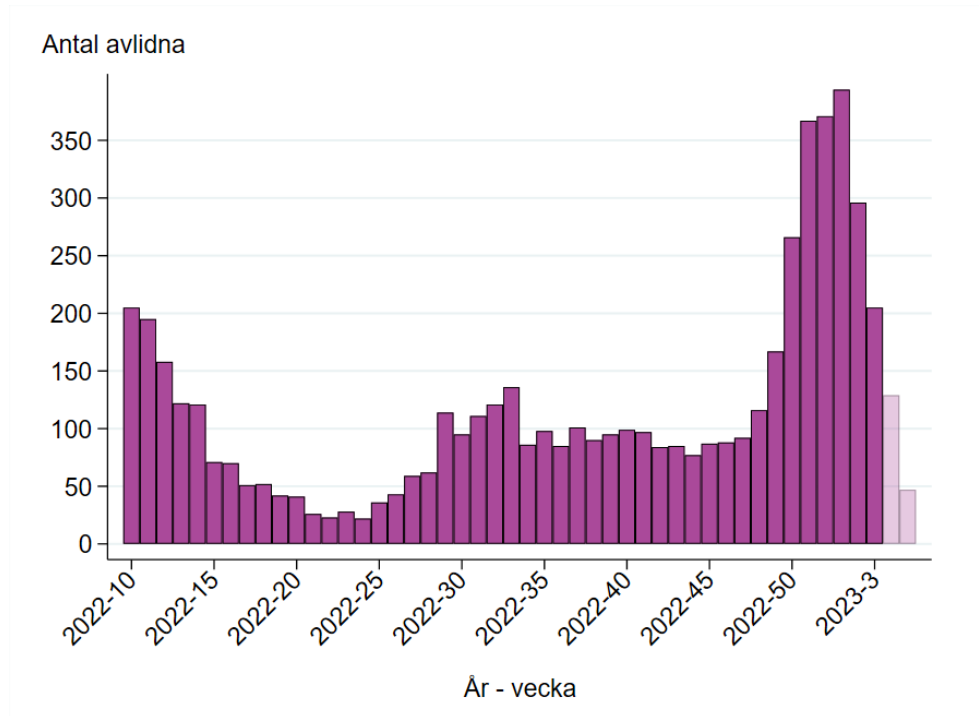
Figur 5. Antal nya intensivvårdade patienter med laboratoriebekräftad covid-19 per vecka från vecka 10 2022 till och med aktuell rapportvecka.



Avlidna bekräftade fall

Det rapporterade antalet för de två senaste veckorna bedöms stiga något på grund av eftersläpande rapportering, särskilt vad gäller aktuell rapportvecka.

Figur 6. Antal (a) avlidna bekräftade fall per vecka från vecka 10 2022 till och med aktuell rapportvecka.



(a) Data för de två senaste veckorna är preliminära och kommer troligen att stiga. Data presenteras enligt det datum som personen anges ha avlidit i rapporteringssystemet SmiNet. De fåtal dödsfall som finns registrerade utan dödsdatum finns inte med i grafen.

Övervakning av virusvarianter

Tabell 2. Genetiska grupper enligt pangolin som utgör minst en procent av fall sekvenserade inom övervakningsprogrammet för SARS-CoV-2 under vecka 2–4 2023.

Genetisk grupp enligt pangolin (a)	Antal sekvenserade fall	Andel av sekvenserade fall (procent)
BQ.1.1	487	20,8
CH.1.1.1	190	8,1
BQ.1	152	6,5
XBF	123	5,3
BQ.1.1.10	120	5,1
XBB.1.4.1	99	4,2
CH.1.1	76	3,3
BF.7	71	3,0
XBB.1.5	61	2,6
BN.1.3	54	2,3
XBB.1	54	2,3
DJ.1.1	43	1,8
BQ.1.18	38	1,6
BA.5.1.26	33	1,4
BQ.1.1.22	28	1,2
BN.1.2	27	1,2
BQ.1.1.4	27	1,2
BQ.1.5	23	1,0

(a) BF, BQ och DJ är undergrupper inom BA.5. CH och BN är undergrupper inom BA.2. XBB är en rekombinant inom BA.2. XBF är en rekombinant mellan BA.5 och BA.2.

Länksamling

Data som går att ladda ner

Data över antalet bekräftade fall, IVA-vårdade och avlidna bekräftade fall per region presenteras på och går att ladda ner från vår webbplats. Fall och incidens per kommun och stadsdel finns även i veckostatistik per region respektive kommun.

[Covid-19 statistik](#)

Provtagna individer

På vår webbplats finns uppdaterad information om antal provtagna individer.

[Antal provtagna individer covid-19](#)

Vaccinationsuppföljning

Uppföljningen av vaccinationerna mot covid-19 omfattar många olika delar. På denna sida beskrivs uppföljningen av vaccinationernas effekter och vaccinationstäckning i prioriterade grupper.

[Uppföljning av vaccination mot covid-19](#)

Akut luftvägsinfektion (Hälsorapport)

Varje vecka presenteras resultaten över andelen av Sveriges befolkning som uppskattas ha blivit sjuka i en akut luftvägsinfektion under föregående vecka baserat på enkätsvar i Hälsorapports webbpanel. Hälsorapports rapportering har uppehåll till vecka 36 2022.

[Hälsorapports resultatsida \(Hälsorapport.se\)](#)

Trendanalyser per region

Trendanalyser per regioner presenteras på sidan för analys och prognos. Kartor med rapporterade fall per 100 000 invånare, vecka och region finns på Folkhälsomyndighetens statistiksida.

[Analyser och prognoser om covid-19](#)

Nyinlagda på sjukhus

Socialstyrelsen samlar statistik om sjukhusvårdade covid-19 patienter och data över nyinlagda patienter per vecka presenteras på Socialstyrelsens webbplats. I statistiken ingår även patienter som läggs in direkt på intensivvårdsavdelning.

[Statistik om vård och covid-19 \(Socialstyrelsen.se\)](#)

Aktuell beläggning på sjukhus och IVA

Data över hur många patienter som vårdas på sjukhus och inom intensivvården just nu presenteras dagligen på vår webbplats på sidan om analyser och prognoser om covid-19, se rubriken *Vårdbelastning – aktuell beläggning*. Data visas nationellt samt regionvis. Data hämtas från respektive regions webbplats.

[Analyser och prognoser om covid-19](#)

Dödsorsak covid-19

Data över avlidna med underliggande dödsorsak covid-19 har tidigare presenterats på Socialstyrelsens webbplats. Där finns statistik över åldersfördelning, regions- och kommunfördelning, samsjuklighet samt antal avlidna per dag. För mer information om hur Folkhälsomyndigheten och Socialstyrelsen följer statistiken över avlidna, se faktablad om datakällor på Socialstyrelsens webbplats.

[Faktablad om datakällor för avlidna i covid-19 \(Socialstyrelsen.se\)](#)

Överdödlighet

Analys över antalet dödsfall i Sverige varje vecka (oavsett orsak) och eventuell över- eller underdödlighet redovisas i en separat rapport på sidan om analyser och prognoser under rubriken Överdödlighet. Där ingår exempelvis diagram för det nationella läget samt och uppdelat på fler redovisningsgrupper och i relation till antalet avlidna bekräftade fall.

[Analyser och prognoser om covid-19](#)

Covid-19 läget i världen

Världsläget för covid-19 finns sammanställt i Världshälsorganisationen WHO:s rapporter. Se även WHO:s interaktiva visualiseringar.

WHO:s rapporter om covid-19 (who.int) [WHO:s interaktiva visualiseringar](#)