



Folkhälsomyndigheten

Veckorapport om covid-19, vecka 52 2022 och vecka 1 2023

Denna rapport publicerades den 12 januari 2023 och redovisar läget för covid-19 vecka 52 och 1 (26 december 2022–8 januari 2023).

Läget i Sverige

De senaste veckornas många helgdagar påverkar provtagningen och inrapporteringen av data, vilket gör att trenden blir svårare att bedöma. Antalet rapporterade bekräftade fall av covid-19 minskade under vecka 52 och vecka 1, även fall bland boende på SÄBO och personer med hemtjänst minskade. Antalet nya intensivvårdade patienter ligger kvar på en oförändrad nivå, medan antalet avlidna ökar. Andra datakällor som återspeglar förekomst av luftvägsinfektioner i befolkningen indikerar att sjukligheten nationellt avtagit den senaste veckan. Den sammantagna bedömningen är att smittspridningen av covid-19 fortsatt är omfattande, och att det är för tidigt att avgöra om minskningen speglar en avtagande smittspridning.

Även smittspridningen av andra luftvägsvirus, till exempel RS-virus och säsongsinfluensa, är fortsatt hög och det är viktigt att den som är sjuk med luftvägssymtom stannar hemma och undviker nära kontakt med andra för att på så sätt minska smittspridningen. För att undvika svår sjukdom är det viktigt att alla som rekommenderas att vaccinera sig mot covid-19 och säsongsinfluensa gör det och att de som erbjuds påfyllnadsdoser av covid-19 tar dessa. Det är möjligt att kombinera vaccination mot influensa med vaccination mot covid-19.

[Om vaccination mot covid-19](#)

[Risk för intensiv influensasäsong – hög tid att vaccinera sig \(nyhet 2022-11-08\)](#)

Vecka 1 provtogs 29 570 individer för covid-19 i Sverige vilket är en minskning med 18 procent jämfört med vecka 52 då 36 144 individer provtogs. Högst antal provtagna individer per 100 000 invånare under vecka 1 och vecka 52 fanns som tidigare veckor i åldersgruppen 80 år och äldre, följt av personer 70–79 år. Andelen av proverna som var positiva för covid-19 vecka 1 var 22 procent vilket är en minskning jämfört med vecka 52 då andelen var 28 procent.

Under vecka 1 rapporterades 5 726 bekräftade fall av covid-19 vilket är en minskning med 36 procent jämfört med vecka 52 då 8 982 bekräftade fall rapporterades. Vecka 1 var antalet fall lägre än medelvärdet för föregående tre veckor i samtliga regioner. Skillnaderna var statistiskt säkerställda.

Antal bekräftade fall vecka 1 bland boende på SÄBO var 946, vilket är en minskning med 35 procent jämfört med vecka 52 då 1 466 fall rapporterades.

Bland personer med hemtjänst rapporterades 791 bekräftade fall, vilket är en minskning med 43 procent mot vecka 52 då 1 377 fall rapporterades.

Hittills under vecka 1 har 36 nya intensivvårdade patienter med bekräftad covid-19 rapporterats och under vecka 52 rapporterades 39 nya patienter. För vecka 50–52 rapporterades i medeltal 47 nya patienter per vecka. För de 177 patienter med bekräftad covid-19 som vårdats inom intensivvården de senaste fyra veckorna (vecka 50 2022–1 2023), var medelåldern 68 år och 84 procent tillhörde en medicinsk riskgrupp utifrån underliggande sjukdom eller tillstånd. Det rapporterade antalet patienter för de två senaste veckorna bedöms bli något högre på grund av fördröjning i rapporteringen, särskilt vad gäller aktuell rapportvecka.

På grund av fördröjningen i rapporteringen fokuserar analyserna avseende avlidna bekräftade fall i veckorapporten främst på data fram till för två veckor sedan. Hittills under vecka 50 och 51 har 259 respektive 340 bekräftade fall rapporterats avlidna. För vecka 48–50 var medeltalet 180 dödsfall per vecka. Av de rapporterade avlidna vecka 50–51 hade 396 personer en insats enligt socialtjänstlagen, det vill säga hade hemtjänstinsatser eller var boende på SÄBO. Hittills har 321 respektive 174 bekräftade fall rapporterats avlidna under vecka 52 2022 och vecka 1 2023. Vecka 50 och 51 uppmättes en överdödlighet nationellt enligt överdödlighetsmodellen EuroMoMo.

[Analyser och prognoser om covid-19 \(se överdödlighet\)](#)

I Sverige cirkulerar fortsatt många olika genetiska grupper inom omikron-varianten, huvudsakligen undergrupper som utvecklats inom BA.2 och BA.5 och har mutationer som ger viruset ökad förmåga att undvika immunförsvaret.

Under vecka 50–52 utgjorde BQ.1 och BQ.1.1 inklusive undergrupper (som utvecklats ur BA.5) 50 procent av alla virus som undersökts. Olika undergrupper inom XBB (som är en kombination av två virus inom BA.2, en så kallad rekombinant) utgjorde 8 procent. Den vanligaste undergruppen inom XBB var XBB.1.4.1. I Sverige har i prover tagna till och med vecka 52, och undersökta inom det nationella övervakningsprogrammet, nio fall av virusvarianten XBB.1.5 påvisats, vilket innebär att denna virusvariant cirkulerar på låga nivåer i Sverige. XBB.1.5 bedöms ha högre smittsamhet än andra nu cirkulerande undergrupper inom omikron och har fått stor spridning i USA. Det finns i nuläget inget som tyder på att XBB.1.5 skulle ge en annan sjukdomsbild än andra undergrupper inom omikron. I avsnittet Övervakning av virusvarianter i tabellbilagan redovisas de virusvarianter som utgjorde minst en procent av undersökta prover nationellt under vecka 50–52.

Läget i Europa

Data för covid-19 från länder som rapporterar till den europeiska smittskyddsmyndigheten ECDC finns tillgängliga genom WHO till och med vecka 52. Helgerna påverkar inrapporteringen av data. I nio av de tretton länder som rapporterade data för antalet nyinlagda personer inom slutenvård och IVA

minskade antalet patienter eller var på en oförändrad nivå. I fyra av länderna ökade antalet patienter (Grekland, Litauen, Nederländerna och Portugal). Av de 26 länder som rapporterat avlidna bekräftade fall ökade antalet avlidna i sex länder, däribland Bulgarien, Estland och Polen.

[Data från ECDC och WHO](#)

Innehållsförteckning

Veckorapport om covid-19, vecka 52 2022 och vecka 1 2023	1
Läget i Sverige	1
Läget i Europa.....	2
Kommentarer till statistiken	5
Tabell- och figursamling	7
Bekräftade fall, intensivvårdade och avlidna fall nationellt sedan pandemins start.....	7
Bekräftade fall och provtagna individer nationellt.....	8
Bekräftade fall bland personer på SÄBO eller med hemtjänst.....	10
Geografisk fördelning	11
Intensivvårdade fall	15
Avlidna bekräftade fall	16
Övervakning av virusvarianter.....	17
Länksamling.....	18

Kommentarer till statistiken

Övervakningen är kontinuerligt under utveckling, läs mer om datakällor för övervakning av covid-19. Data som presenteras i rapporten är preliminära enligt de uppgifter som finns i respektive övervakningssystem och kan komma att kompletteras i efterhand. För uppgifter från föregående veckor, se arkivsidan över tidigare veckorapporter. Där uppgift om kön presenteras gäller juridiskt kön.

Under vecka 45 tillkom drygt 500 fall i statistiken bakåt i tiden. Fallen har tidigare inte redovisats, då de registrerats som misstänkta fall, men vid en validering av data har de nu reviderats till bekräftade fall.

Under sommaren och hösten 2022 har fall från region Stockholm som provtagits i vintras rapporterats med fördröjning. Dessa efterregistrerade fall har redovisats med en ljusblå färg i flera grafer och noterats i text. Från vecka 40 2022 visas inte längre de efterregistrerade fallen (med undantag för figur 1), eftersom alla efterrapporterade fall nu är registrerade. För att se de historiska data över efterregistrerade fall, se veckorapporten för vecka 39 2022.

[Datakällor för övervakning av covid-19](#)

[Arkivsida veckorapporter](#)

I ett nationellt övervakningsprogram följer Folkhälsomyndigheten, med stöd från regionerna, förekomsten av genetiska grupper av SARS-CoV-2 i Sverige. Särskilt fokus ligger på övervakning av virusvarianter av särskild betydelse (Variants of Concern) enligt ECDCs klassificering, men även de undergrupper som ECDC listar som virusvarianter av intresse (Variants of Interest) och de mutationer som definierar virusvarianter under övervakning (Variants under Monitoring). Aktuella virusvarianter av särskild betydelse är omikronundergrupperna BA.2, BA.4 och BA.5.

[Statistik om SARS-CoV-2 virusvarianter av särskild betydelse](#)

Från vecka 34 2022 visas vaccinationsstatus endast i det underlag som finns att ladda ned. Eftersom uppdelningen på vaccinerade respektive ovaccinerade inte tar hänsyn till hur lång tid det gått sedan vaccinationen är det inte längre relevant att visa uppdelningen i de grafer som visas i veckorapporten.

[Veckorapporter om covid-19](#) (se Excelfil för aktuell vecka).

För studier av uppföljning av vaccineffekten, se veckovis vaccinationsuppföljning.

[Uppföljning av vaccination mot covid-19](#)

Från den 1 januari 2022 har definitionen av reinfektion (individer som infekteras på nytt efter genomgången infektion) som används i övervakningen av covid-19 ändrats. I statistiken för 2020 och 2021 redovisas ett covid-19 fall per individ och 12-månaders period. Från den 1 januari 2022 redovisas fall med ny infektion hos samma individ om det passerat 6 månader från den tidigare anmälda infektionen.

Förändringen trädde i kraft 18 januari 2022 och i samband med detta uppdaterades antalet rapporterade fall för januari 2022.

Under 2021 och 2022 har provtagningsrekommendationen vid några tillfällen förändrats. Vecka 44–46 år 2021 riktades provtagningen mot prioriterade grupper och ovaccinerade personer, vecka 4–5 år 2022 var det en lägre prioritet för provtagning av personer som inte behövde vara fysiskt på plats på arbetet. Från vecka 6 år 2022 rekommenderas provtagning av personal, patienter och omsorgstagare i vården och äldreomsorgen. Förändringarna i provtagningsrekommendationerna medför att data över antal bekräftade fall, antal provtagna individer och andelen positiva endast blir jämförbara inom respektive period men inte över tid mellan perioder med olika provtagningsrekommendation. Den epidemiologiska övervakningen och data som redovisas i veckorapporten fokuserar med nuvarande provtagningsrekommendation inte på att följa hur stor smittspridningen är i samhället, utan det huvudsakliga syftet är att följa trender och de allvarligaste konsekvenserna av covid-19.

[Pandemin med covid-19 går in i en ny fas \(Nyhet 2022-02-09\)](#)

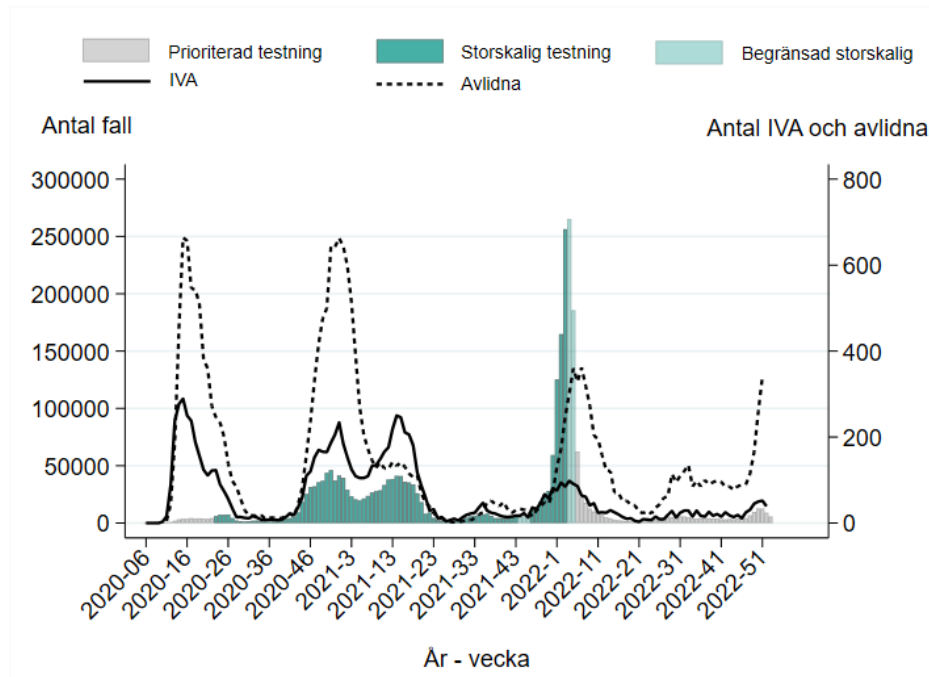
Data läses onsdagar för veckorapporten.

Kontakt angående rapporten: info@folkhalsomyndigheten.se

Tabell- och figursamling

Bekräftade fall, intensivvårdade och avlidna fall nationellt sedan pandemins start

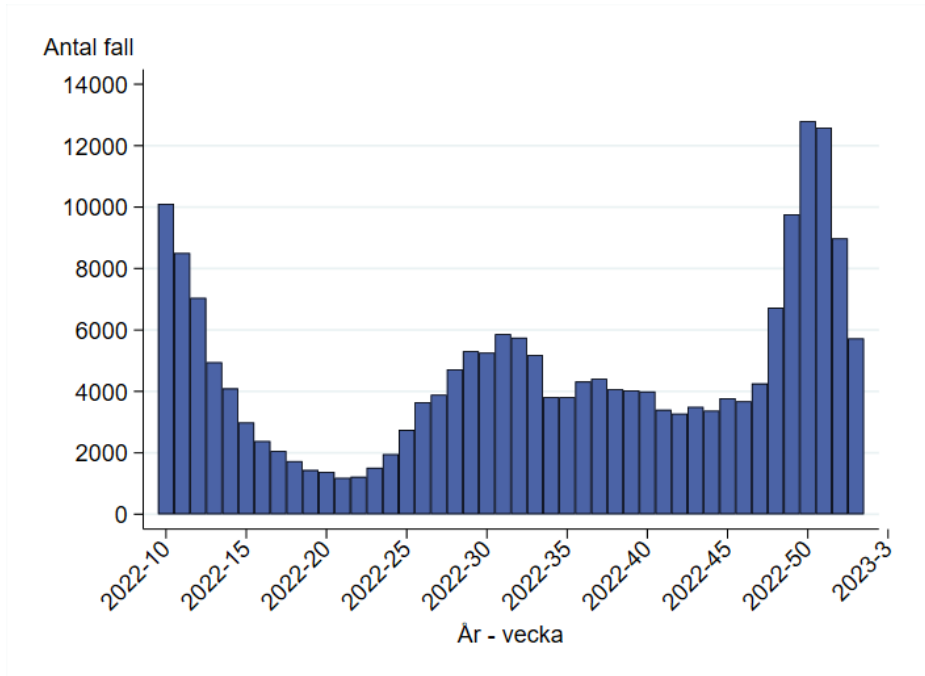
Figur 1. Antal bekräftade fall per vecka, antal nya intensivvårdade (IVA) och antal avlidna fall från vecka 6 2020 till och med aktuell rapportvecka (a). Perioder med storskalig provtagnings, begränsad storskalig provtagnings och prioriterad provtagnings (b).



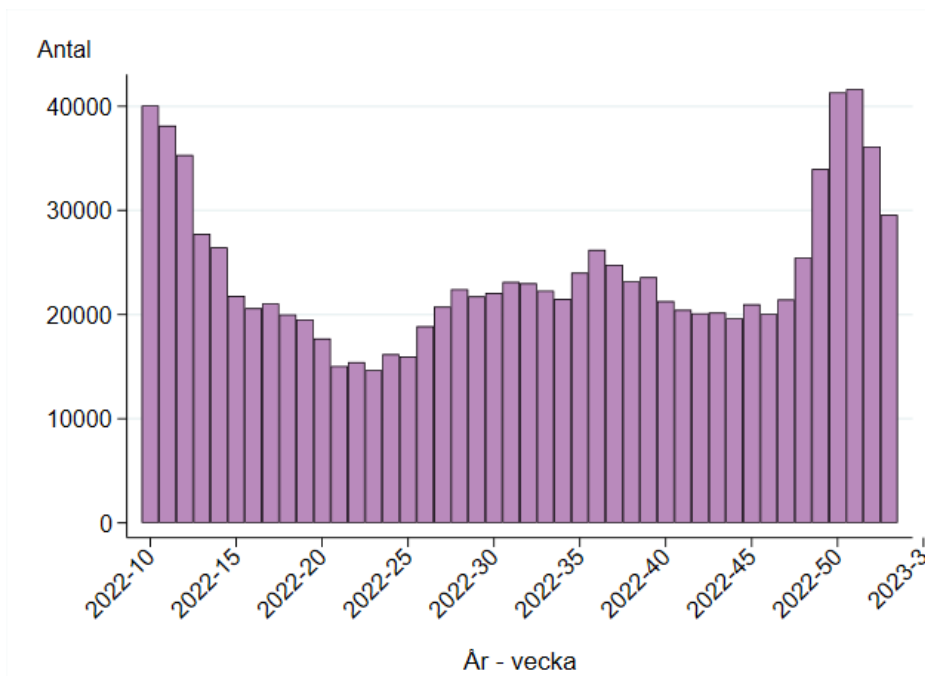
(a) Intensivvårdade visas fram till och med föregående vecka, antalet avlidna visas till och med för två veckor sedan. Detta på grund av eftersläpning i rapporteringen. (b) Förändringar i provtagnings, se avsnitt *Kommentar till statistiken*.

Bekräftade fall och provtagna individer nationellt

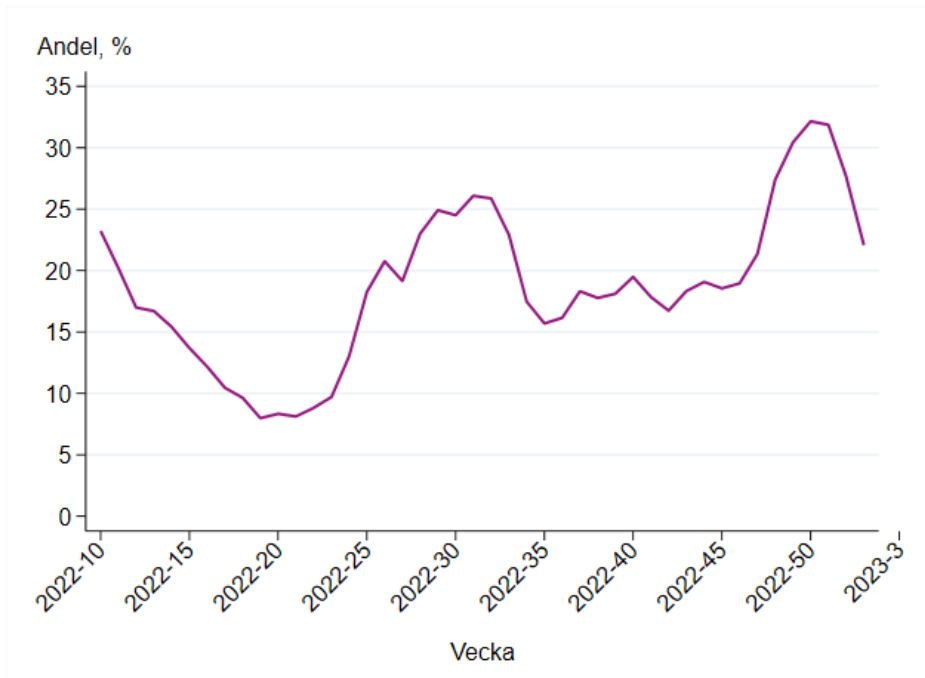
Figur 2A. Antal bekräftade fall per vecka sedan vecka 10 2022 till aktuell vecka.



Figur 2B. Antal provtagna individer per vecka från vecka 10 2022 till och med aktuell rapportvecka.



Figur 2C. Andel positiva bland PCR-provtagna individer från vecka 10 2022 till och med aktuell rapportvecka

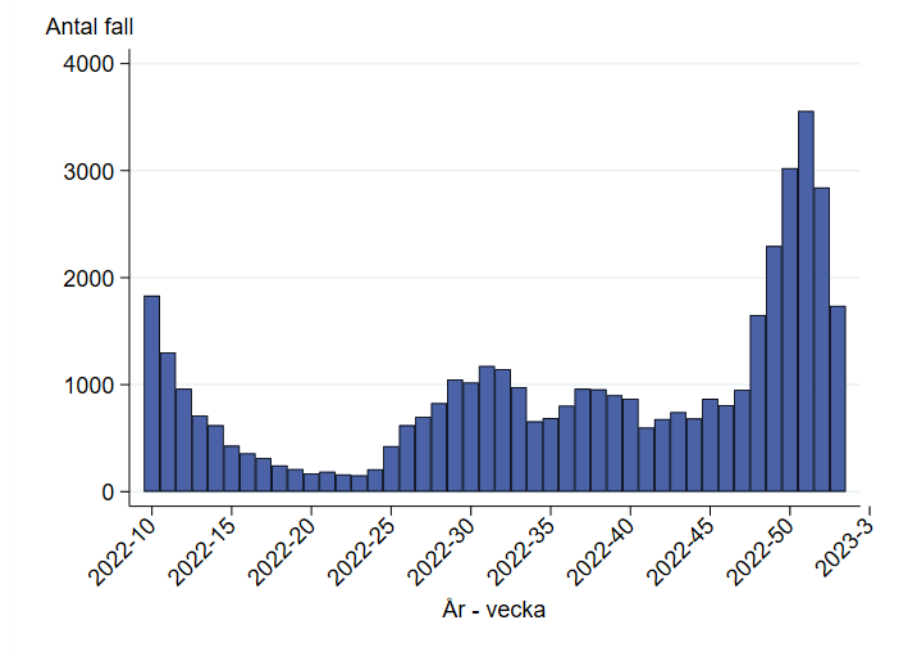


Bekräftade fall bland personer på SÄBO eller med hemtjänst

Från vecka 34 2022 visas vaccinationsstatus endast i det underlag som finns att ladda ned, se även avsnittet *Kommentar till statistiken*.

Antal fall per vecka

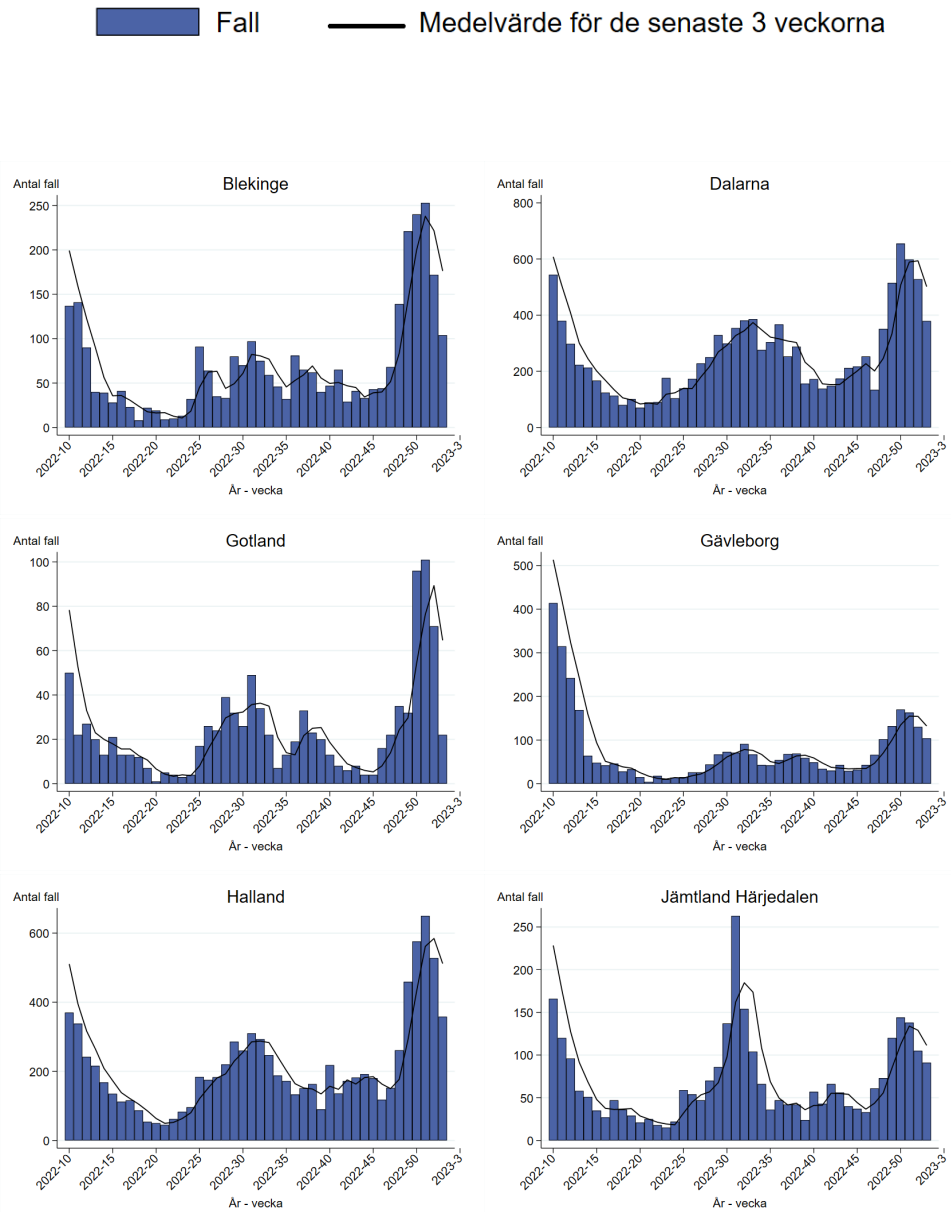
Figur 3. Bekräftade fall per vecka bland personer på SÄBO (65+ år) eller med hemtjänst (65+ år) från vecka 10 2022 till och med aktuell rapportvecka



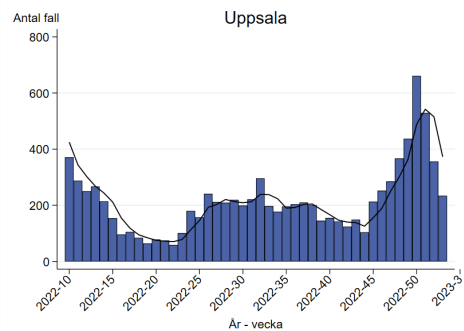
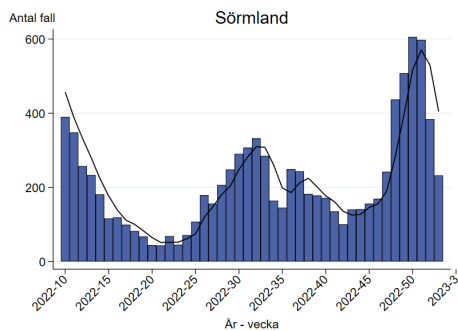
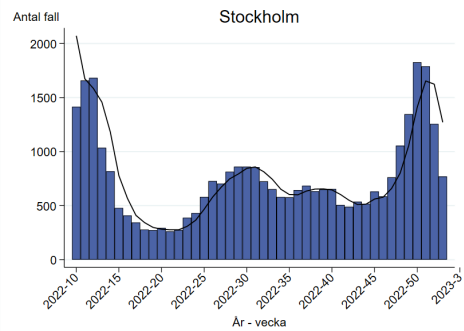
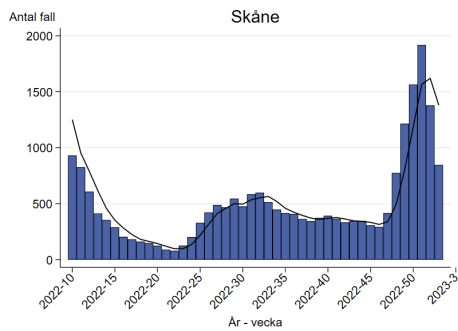
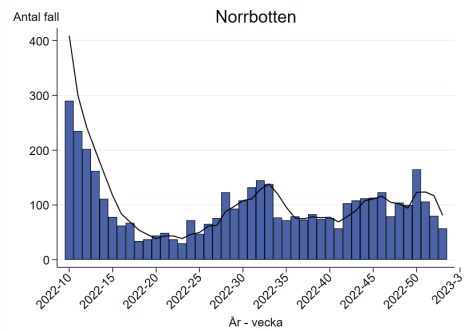
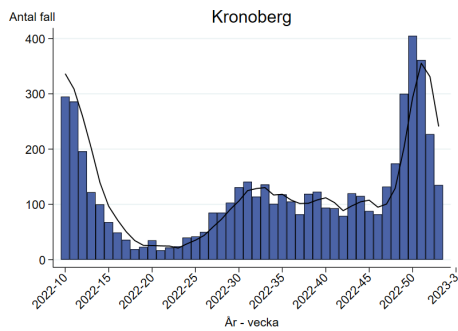
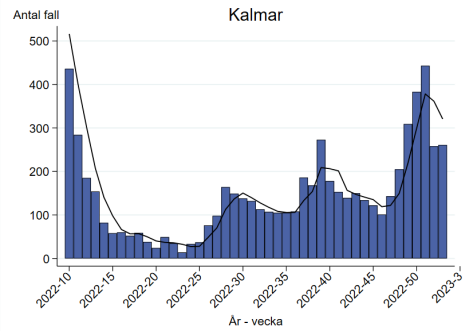
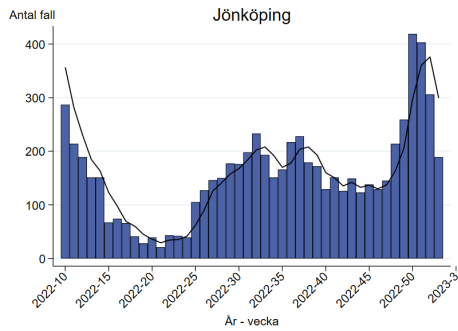
Geografisk fördelning

Antal laboratoriebekräftade fall av covid-19 per region

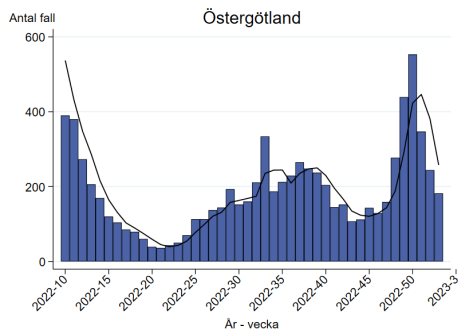
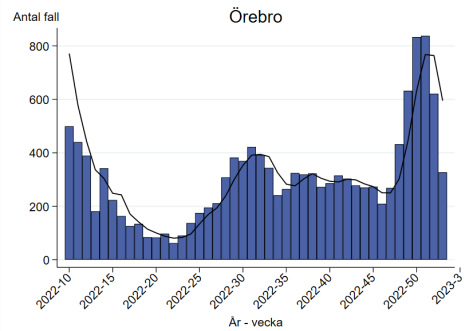
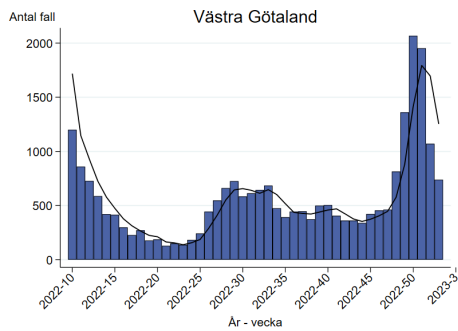
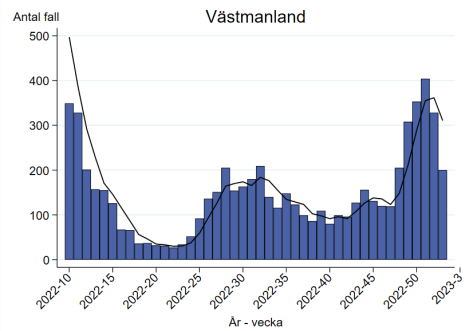
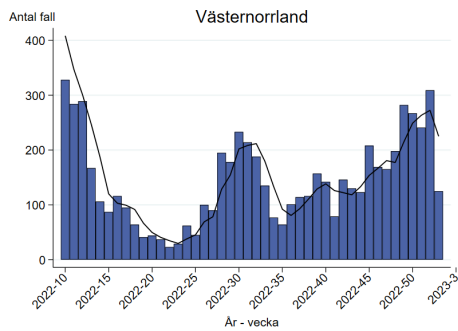
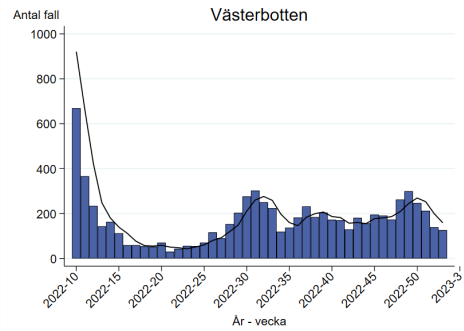
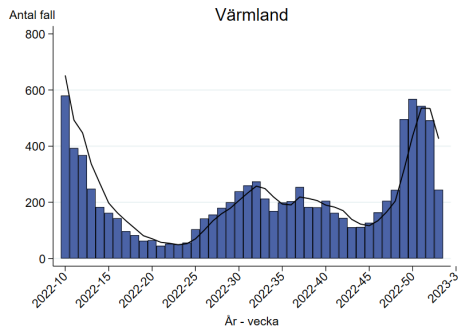
Figur 4. Antal bekräftade fall per vecka och region sedan vecka 10, 2022. Observera att skalan på y-axeln varierar.



■ Fall — Medelvärde för de senaste 3 veckorna



■ Fall — Medelvärde för de senaste 3 veckorna



Tabell 1. Antal bekräftade fall, antal fall per 100 000 invånare aktuell rapportvecka samt för de två senaste veckorna och andelen positiva för aktuell rapportvecka, per region (a).

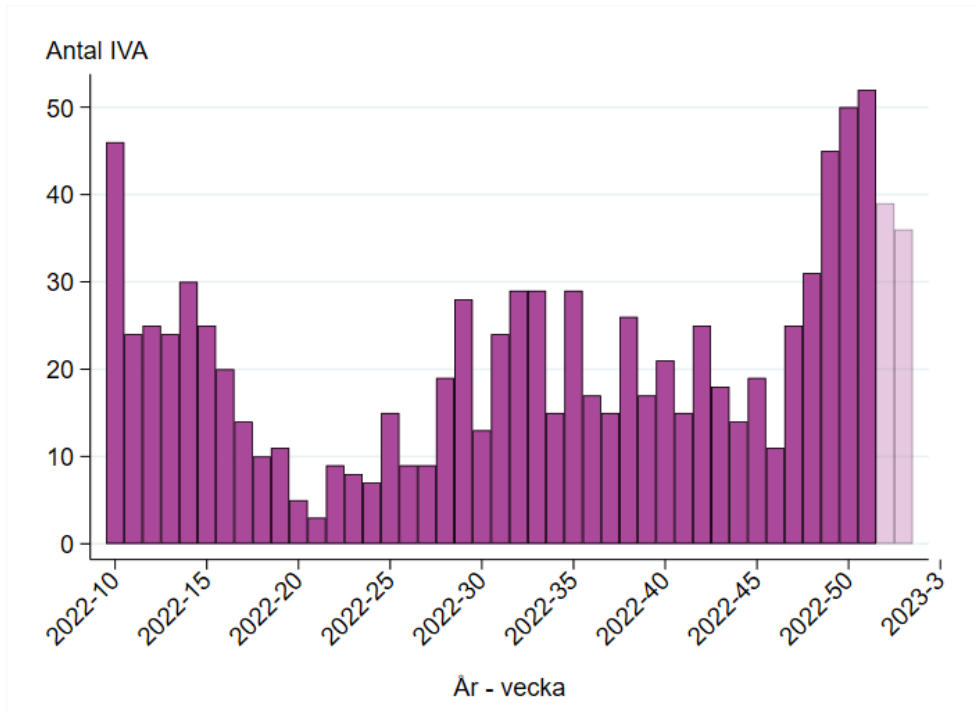
Region	Antal fall vecka 1	Antal fall vecka 1 per 100 000 invånare	Antal fall vecka 52 & 1 per 100 000 invånare	Andel positiva individer vecka 1 (procent)
Blekinge	104	65	174	29
Dalarna	379	131	315	28
Gotland	22	36	152	18
Gävleborg	104	36	81	28
Halland	358	105	260	27
Jämtland Härjedalen	91	69	148	17
Jönköping	189	51	135	19
Kalmar	261	106	210	29
Kronoberg	135	66	178	21
Norrbottn	57	23	55	9
Skåne	846	60	159	23
Stockholm	770	32	84	21
Sörmland	232	77	204	18
Uppsala	234	59	149	18
Värmland	245	87	260	21
Västerbotten	126	46	97	20
Västernorrland	125	51	178	24
Västmanland	200	72	189	24
Västra Götaland	739	42	104	23
Örebro	327	107	309	24
Östergötland	182	39	91	18
Total	5 726	55	141	22

(a) Den nya provtagningsindikationen medför att bekräftade fall och fall per 100 000 inte reflekterar smittspridning på samma sätt som tidigare, se sammanfattning och avsnitt *Kommentar till statistiken*.

Intensivvårdade fall

Det rapporterade antalet för de två senaste veckorna bedöms stiga något på grund av eftersläpande rapportering, särskilt vad gäller aktuell rapportvecka.

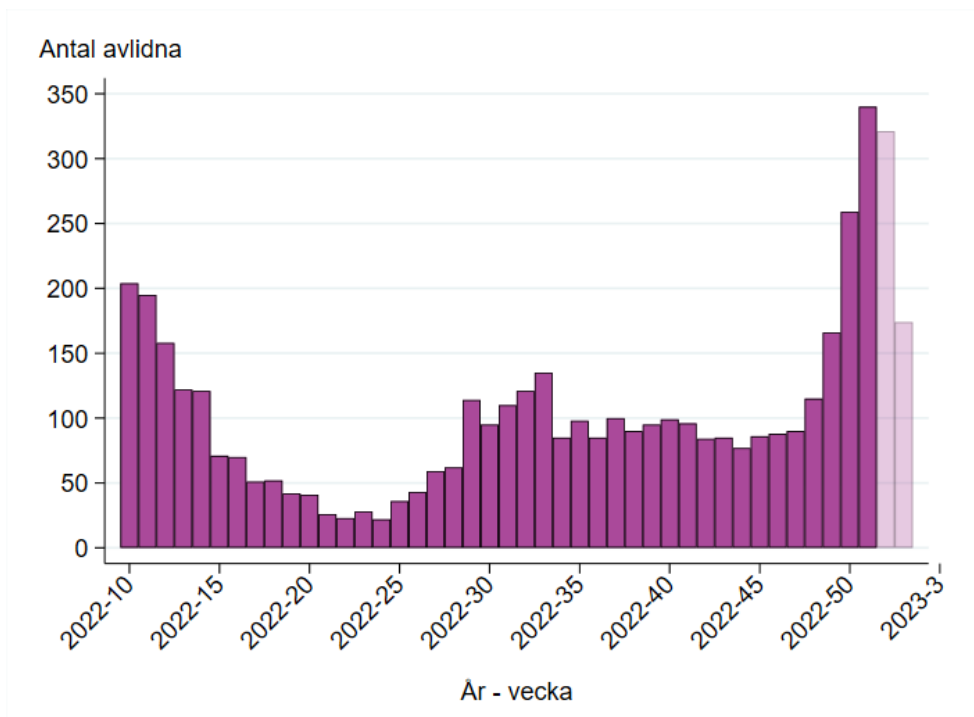
Figur 5. Antal nya intensivvårdade patienter med laboratoriebekräftad covid-19 per vecka, från vecka 10 2022 till och med aktuell rapportvecka.



Avlidna bekräftade fall

Det rapporterade antalet för de två senaste veckorna bedöms stiga något på grund av eftersläpande rapportering, särskilt vad gäller aktuell rapportvecka.

Figur 6. Antal(a) avlidna bekräftade fall per vecka, från vecka 10 2022 till aktuell rapportvecka.



(a) Data för de två senaste veckorna är preliminära och kommer troligen att stiga. Data presenteras enligt det datum som personen anges ha avlidit i rapporteringssystemet SmiNet. De fåtal dödsfall som finns registrerade utan dödsdatum (15 dödsfall) finns inte med i grafen.

Övervakning av virusvarianter

Tabell 2. Genetiska grupper enligt pangolin som utgör minst en procent av fall sekvenserade inom övervakningsprogrammet för SARS-CoV-2 under vecka 50-52 2022.

Genetisk grupp enligt pangolin (a)	Antal sekvenserade fall	Andel av sekvenserade fall (procent)
BQ.1.1	671	24,50
BQ.1	175	6,40
BF.7	159	5,80
BE.1.1	149	5,40
XBB.1.4.1	144	5,20
BQ.1.1.10	89	3,20
BA.5.2	85	3,10
CH.1.1.1	84	3,10
XBF	51	1,90
XBB.1	43	1,60
BN.1.2	42	1,50
CH.1.1	40	1,50
BN.1.3	39	1,40
BQ.1.5	39	1,40
BA.5.1.26	37	1,30
BQ.1.2	37	1,30
BF.7.5	34	1,20
BQ.1.8	34	1,20
DJ.1.1	31	1,10
BQ.1.18	29	1,10

(a) BE, BF, BQ och DJ är undergrupper inom BA.5. CH och BN är undergrupper inom BA.2. XBB är en rekombinant inom BA.2. XBF är en rekombinant mellan BA.5 och BA.2.

Länksamling

Data som går att ladda ner

Data över antalet bekräftade fall, IVA-vårdade och avlidna bekräftade fall per region presenteras på och går att ladda ner från vår webbplats. Fall och incidens per kommun och stadsdel finns även i veckostatistik per region respektive kommun.

[Covid-19 statistik](#)

Provtagna individer

På vår webbplats finns uppdaterad information om antal provtagna individer.

[Antal provtagna individer covid-19](#)

Virusvarianter

På vår webbplats redovisas senaste tillgängliga resultat från övervakningen av virusvarianter av särskild betydelse.

[Statistik om SARS-CoV-2 virusvarianter av särskild betydelse](#)

Vaccinationsuppföljning

Uppföljningen av vaccinationerna mot covid-19 omfattar många olika delar. På denna sida beskrivs uppföljningen av vaccinationernas effekter och vaccinationstäckning i prioriterade grupper.

[Uppföljning av vaccination mot covid-19](#)

Akut luftvägsinfektion (Hälsorapport)

Varje vecka presenteras resultaten över andelen av Sveriges befolkning som uppskattas ha blivit sjuka i en akut luftvägsinfektion under föregående vecka baserat på enkätsvar i Hälsorapports webbpanel. Hälsorapports rapportering har uppehåll till vecka 36 2022.

[Hälsorapports resultatsida \(Hälsorapport.se\)](#)

Trendanalyser per region

Trendanalyser per regioner presenteras på sidan för analys och prognos. Kartor med rapporterade fall per 100 000 invånare, vecka och region finns på Folkhälsomyndighetens statistiksida.

[Analyser och prognoser om covid-19](#)

Nyinlagda på sjukhus

Socialstyrelsen samlar statistik om sjukhusvårdade covid-19 patienter och data över nyinlagda patienter per vecka presenteras på Socialstyrelsens webbplats. I statistiken ingår även patienter som läggs in direkt på intensivvårdsavdelning.

[Statistik om vård och covid-19 \(Socialstyrelsen.se\)](#)

Aktuell beläggning på sjukhus och IVA

Data över hur många patienter som vårdas på sjukhus och inom intensivvården just nu presenteras dagligen på vår webbplats på sidan om analyser och prognoser om covid-19, se rubriken *Vårdbelastning – aktuell beläggning*. Data visas nationellt samt regionvis. Data hämtas från respektive regions webbplats.

[Analyser och prognoser om covid-19](#)

Dödsorsak covid-19

Data över avlidna med underliggande dödsorsak covid-19 har tidigare presenterats på Socialstyrelsens webbplats. Där finns statistik över åldersfördelning, regions- och kommunfördelning, samsjuklighet samt antal avlidna per dag. För mer information om hur Folkhälsomyndigheten och Socialstyrelsen följer statistiken över avlidna, se faktablad om datakällor på Socialstyrelsens webbplats.

[Faktablad om datakällor för avlidna i covid-19 \(Socialstyrelsen.se\)](#)

Överdödlighet

Analys över antalet dödsfall i Sverige varje vecka (oavsett orsak) och eventuell över- eller underdödlighet redovisas i en separat rapport på sidan om analyser och prognoser under rubriken Överdödlighet. Där ingår exempelvis diagram för det nationella läget samt och uppdelat på fler redovisningsgrupper och i relation till antalet avlidna bekräftade fall.

[Analyser och prognoser om covid-19](#)

Covid-19 läget i världen

Världsläget för covid-19 finns sammanställt i Världshälsorganisationen WHO:s rapporter. Se även WHO:s interaktiva visualiseringar.

WHO:s rapporter om covid-19 (who.int) [WHO:s interaktiva visualiseringar](#)