

Clostridium difficile rapport

Veckovis sammanställning av den frivilliga laboratorierapporteringen av
Clostridium difficile

Barbro Mäkitalo, Thomas Åkerlund, Malin Grape

Antibiotika och Vårdhygien

2015-07-30



Folkhälsomyndigheten



Folkhälsomyndigheten

Clostridium difficile rapport, vecka 30 (20/7-26/7), 2015

Rapport om det aktuella bakterieläget

Redaktör: Barbro Mäkitalo

Den frivilliga laboratorierapporteringen har pågått sedan i oktober 2009 och infördes för att följa utvecklingen och underlätta upptäckt av utbrott av *Clostridium difficile* i Sverige. De inrapporterade siffrorna ska främst ligga till grund för analys av förändringar inom respektive laboratoriums upptagningsområde och är inte avsedda för jämförelse mellan de olika laboratorierna.

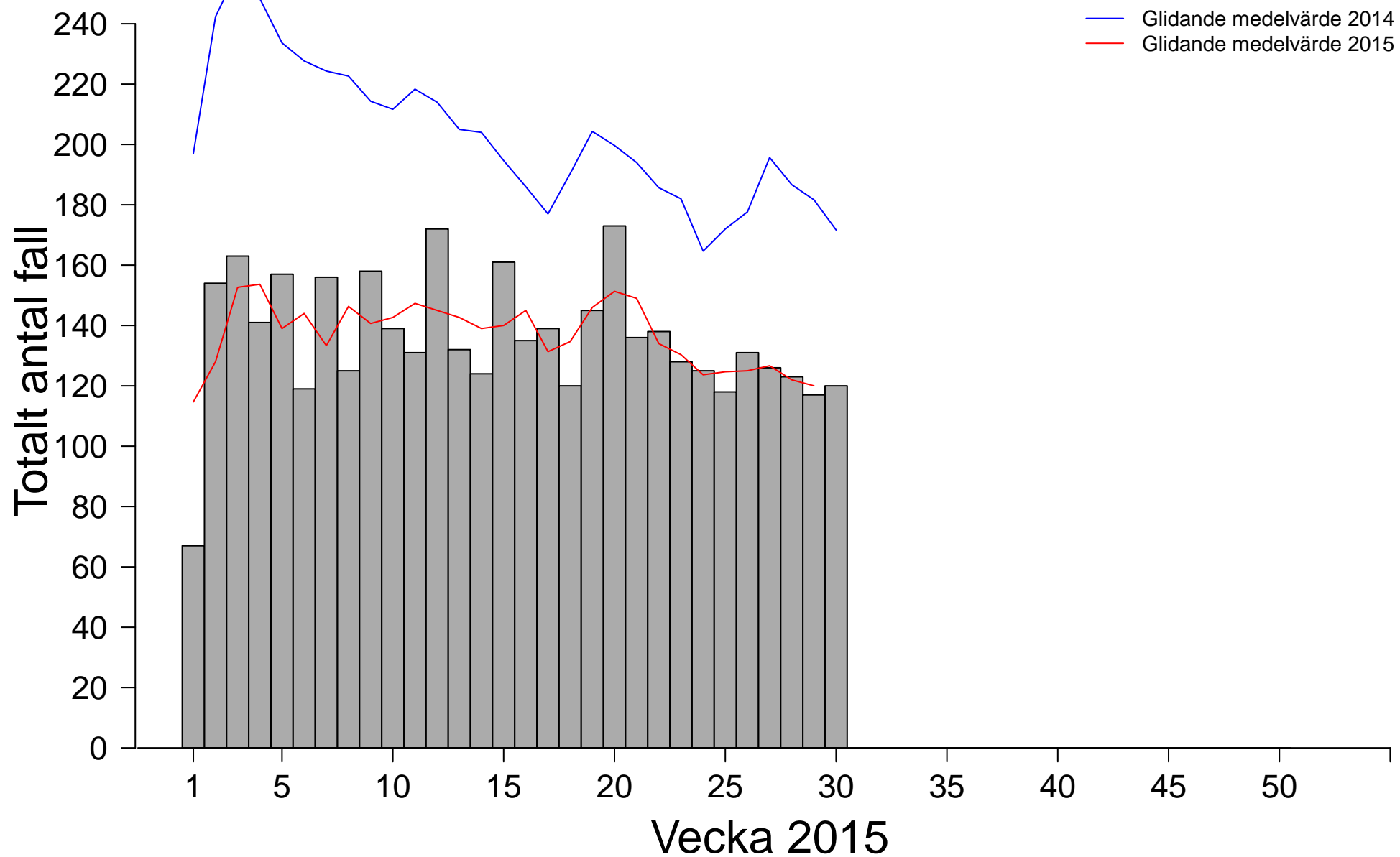
Varje vecka sammanställs data från den frivilliga rapporteringen av *C. difficile*.

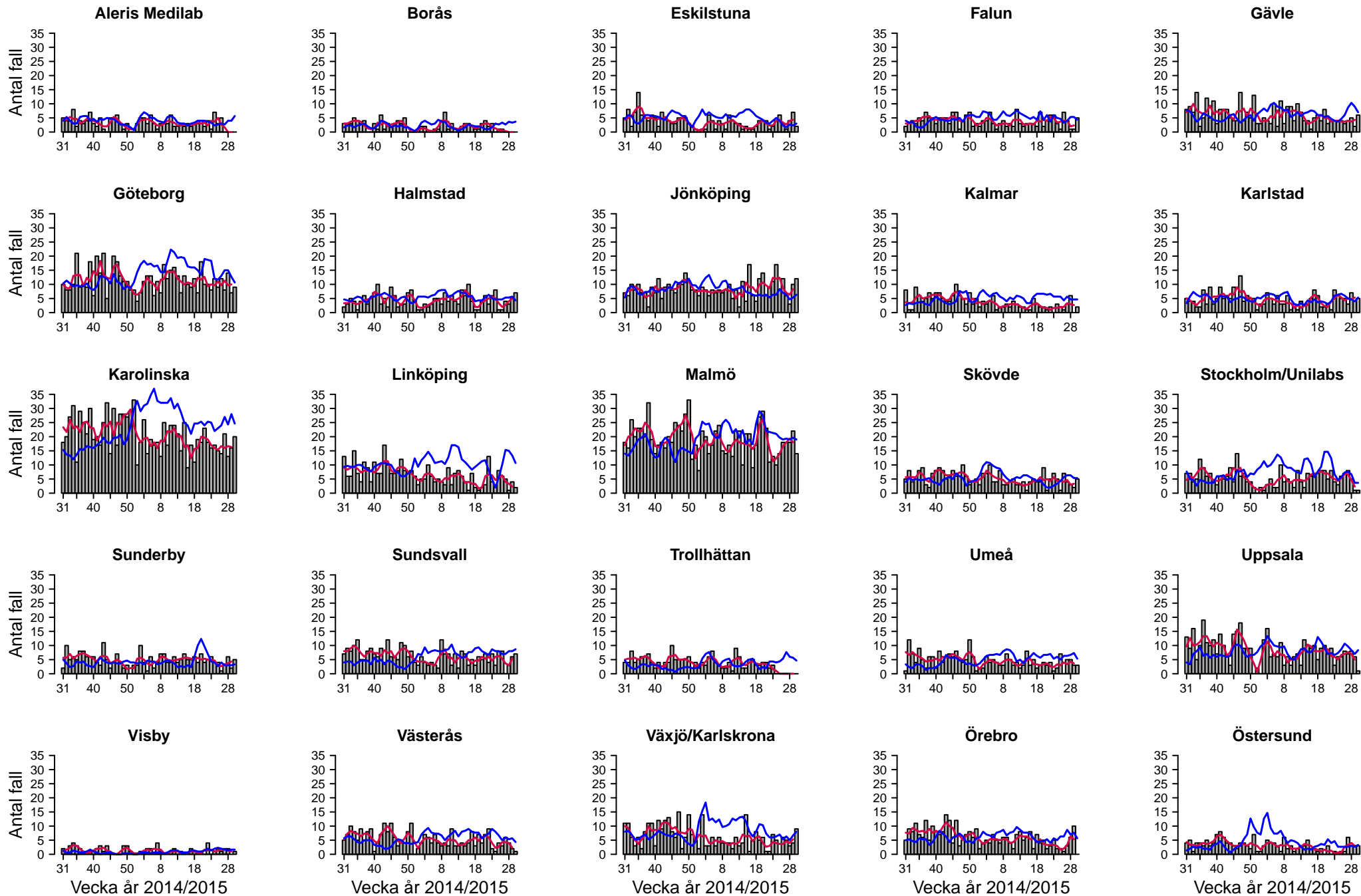
Sedan oktober 2011 deltar samtliga 26 laboratorier i den frivilliga rapporteringen av *C. difficile*.

De mikrobiologiska laboratorierna i Kronoberg och Blekinge har gått ihop under 2011 och fr.o.m. 2012 rapporterar Växjö för båda laboratorierna.

I följande blad åskådliggörs hur utvecklingen av antal nydiagnosticerade *C. difficile*-fall varierar per vecka. För att ett prov positivt för *C. difficile*-toxin ska anses vara ett nydiagnostiserat fall ska minst åtta veckor förflutit sedan föregående positiva prov. Därefter följer ett blad som visar utvecklingen av antalet nydiagnostiserade *C. difficile*-fall de senaste 52 veckorna för vart och ett av de rapporterande laboratorierna. En trendlinje visar ett glidande medelvärde över tre veckor. Sist visas sammanställningar i tabellform. Siffrorna från de senaste två veckorna bör tolkas med försiktighet eftersom information kan saknas från vissa laboratorier då rapporten sammanställs.

C. difficile-fall per vecka





— Glidande medelvärde 2013/2014 — Glidande medelvärde 2014/2015

Har patienten tidligere læmnat positivt prov de seneste 8 uger (af totalt antal positive fynd)

Uge 2015		1	2	3	4	5	6	7	8	9	10	11	12	13	14	15	16	17	18	19	20	21	22	23	24	25	26	27	28	29	30	Totalt
J		18	49	49	52	49	46	59	52	37	48	53	60	48	34	39	42	42	41	55	46	41	33	39	36	37	44	38	37	32	30	1286
N		60	144	148	125	136	108	142	110	142	127	120	163	118	106	154	114	130	116	129	133	124	129	115	105	108	116	118	118	106	108	3672
Uppgiften saknas		6	9	12	12	9	7	12	7	8	12	6	9	3	11	5	19	8	4	14	19	6	9	11	17	8	14	7	5	11	12	292
Fält ej ifyllt		1	1	3	4	12	4	2	8	8		5		11	7	2	2	1		2	21	6		2	3	2	1	1			109	
Totalt		85	203	212	193	206	165	215	177	195	187	184	232	180	158	200	177	181	161	200	219	177	171	167	161	155	175	164	160	149	150	5359

Kön (af totalt antal positive fynd)

	1	2	3	4	5	6	7	8	9	10	11	12	13	14	15	16	17	18	19	20	21	22	23	24	25	26	27	28	29	30	Totalt
Kvinna	55	107	123	104	103	91	120	92	100	92	92	116	93	76	114	85	105	84	98	120	93	80	95	85	81	91	100	94	81	85	2855
Man	30	96	89	89	103	74	94	85	95	95	92	115	87	81	86	92	76	77	102	99	84	91	72	76	74	84	64	66	67	65	2500
Uppgiften saknas						1						1		1														1			4
Totalt	85	203	212	193	206	165	215	177	195	187	184	232	180	158	200	177	181	161	200	219	177	171	167	161	155	175	164	160	149	150	5359

Resultat av analys (af totalt antal positive fynd)

	1	2	3	4	5	6	7	8	9	10	11	12	13	14	15	16	17	18	19	20	21	22	23	24	25	26	27	28	29	30	Totalt
Direktpositiv toxintest på feces	69	159	156	145	159	129	164	129	144	147	136	179	145	115	153	129	132	132	145	168	129	127	125	129	116	120	136	116	120	132	4085
Direktpositiv toxintest på feces, Toxinpositiv från framodlad stam	5	19	23	10	16	13	21	19	18	14	19	21	12	22	17	16	22	10	11	21	13	10	5	8	9	10	7	10	6	1	408
Toxinpositiv från framodlad stam	10	23	31	27	23	19	24	21	26	17	14	29	20	20	26	28	23	17	33	21	16	22	22	16	15	31	14	27	16	14	645
Fält ej ifyllt	1	2	2	11	8	4	6	8	7	9	15	3	3	1	4	4	4	2	11	9	19	12	15	8	15	14	7	7	7	3	221
Totalt	85	203	212	193	206	165	215	177	195	187	184	232	180	158	200	177	181	161	200	219	177	171	167	161	155	175	164	160	149	150	5359