



Folkhälsomyndigheten

Veckorapport om covid-19, vecka 24 2023

Denna rapport publicerades den 22 juni 2023 och redovisar läget för covid-19 vecka 24 (12-18 juni 2023).

Läget i Sverige

Under vecka 24 fortsatte de senaste veckornas nedåtgående trend i antal bekräftade fall och antal inläggande patienter med covid-19. Smittspridningen av covid-19 är på jämförelsevis låg nivå men pågår fortfarande, och en del personer blir allvarligt sjuka. Därför är det viktigt att den som är sjuk med luftvägssymtom stannar hemma och undviker nära kontakt med andra för att på så sätt minska risken att smitta andra.

Vecka 24 provtogs 4 565 personer för covid-19, vilket är på samma nivå jämfört med vecka 23. Andelen av proverna som var positiva för covid-19 var 11 procent vecka 24, vilket är en minskning med 2 procentenheter jämfört med medelvärdet för de tre föregående veckorna.

Under vecka 24 rapporterades 437 bekräftade fall, vilket är en minskning med 9 procent jämfört med föregående vecka. Vecka 24 var antalet fall lägre än medelvärdet för de föregående tre veckorna, nationellt och i region Värmland. I övriga regioner skedde inga statistiskt säkerställda förändringar.

Bland boende på SÄBO rapporterades 65 bekräftade fall vecka 24, vilket är sju fall färre jämfört med vecka 23. Bland personer med hemtjänst rapporterades 103 bekräftade fall under vecka 24, vilket är åtta fall färre jämfört med vecka 23.

Hittills har tre intensivvårdade patienter med bekräftad covid-19 rapporterats under vecka 24. De föregående tre veckorna (vecka 21–23) rapporterades i medeltal 6 nya patienter per vecka. Av de 22 patienter med bekräftad covid-19 som vårdats inom intensivvården de senaste fyra veckorna (vecka 21–24) tillhörde 20 patienter en medicinsk riskgrupp utifrån underliggande sjukdom eller tillstånd. Medelåldern för patienterna var 68 år. Medelåldern bland fallen på IVA varierar mer mellan veckorna när antalet patienter är lågt. Det rapporterade antalet nya intensivvårdade patienter för de två senaste veckorna bedöms bli något högre på grund av fördröjning i rapporteringen, särskilt vad gäller senaste veckan.

På grund av fördröjningen i rapporteringen fokuserar analyserna avseende avlidna bekräftade fall i veckorapporten främst på data fram till för två veckor sedan. Hittills har 32 bekräftade fall rapporterats avlidna under vecka 22. De föregående tre veckorna (vecka 19–21) var medelantalet 57 dödsfall per vecka. Av de 32 rapporterade avlidna vecka 22 hade 20 personer hemtjänstinsatser eller var boende på SÄBO. Hittills har 34 respektive 10 bekräftade fall rapporterats avlidna under vecka 23 och 24. Under vecka 22 låg dödligheten inom normalspannet i hela riket och i alla grupper, enligt överdödlighetsmodellen EuroMomo.

[Analyser och prognoser om covid-19 \(se överdödlighet\)](#)

I Sverige cirkulerar fortsatt omikron-varianten, och nya undergrupper med mutationer som ger viruset ökad förmåga att undvika immunförsvaret utvecklas ständigt. I Sverige liksom i övriga Europa dominerar undergrupper inom XBB (som är en kombination av två virus inom BA.2, en så kallad rekombinant).

Under vecka 21–23 utgjorde undergrupper inom XBB tillsammans 89 procent av alla undersökta prover. XBB.1.9 (med undergrupper) är nu vanligast, och utgjorde 37 procent av de undersökta proverna under vecka 21–23. XBB.1.5 (med undergrupper) har minskat och utgjorde 30 procent under perioden. XBB.1.16 med undergrupper ökar också i Sverige och förekom i 13 procent av undersökta prover under vecka 21–23.

CH.1 med undergrupper (som utvecklats ur BA.2) utgjorde 9 procent under vecka 21–23.

Läget i Europa

Data för covid-19 från länder som rapporterar till den europeiska smittskyddsmyndigheten ECDC finns tillgängliga till och med vecka 23. Överlag är de indikatorer som följs på en låg nivå, jämfört med de högsta nivåerna under pandemin, och trenden är stabil eller nedåtgående bland de länder som rapporterar data.

[Statistik från ECDC](#)

Innehållsförteckning

Veckorapport om covid-19, vecka 22 2023.....	1
Läget i Sverige	1
Läget i Europa.....	2
Kommentarer till statistiken	4
Tabell- och figursamling	6
Bekräftade fall, intensivvårdade och avlidna fall nationellt sedan pandemins start	6
Bekräftade fall och provtagna individer nationellt	7
Bekräftade fall bland personer på SÄBO eller med hemtjänst	9
Geografisk fördelning.....	10
Intensivvårdade fall	14
Avlidna bekräftade fall	15
Övervakning av virusvarianter	16
Länksamling.....	17

Kommentarer till statistiken

Övervakningen är kontinuerligt under utveckling, läs mer om datakällor för övervakning av covid-19. Data som presenteras i rapporten är preliminära enligt de uppgifter som finns i respektive övervakningssystem och kan komma att kompletteras i efterhand. För uppgifter från föregående veckor, se arkivsidan över tidigare veckorapporter. Där uppgift om kön presenteras gäller juridiskt kön.

[Datakällor för övervakning av covid-19](#)

[Arkivsida veckorapporter](#)

I ett nationellt övervakningsprogram följer Folkhälsomyndigheten, med stöd från regionerna, förekomsten av genetiska grupper av SARS-CoV-2 i Sverige. Särskilt fokus ligger på övervakning av virusvarianter av särskild betydelse (Variants of Concern) enligt [ECDC:s klassificering](#), men även de undergrupper som ECDC listar som virusvarianter av intresse (Variants of Interest) och de mutationer som definierar virusvarianter under övervakning (Variants under Monitoring).

Eftersom uppdelningen på vaccinerade respektive ovaccinerade inte tar hänsyn till hur lång tid det gått sedan vaccinationen är det inte längre relevant att visa uppdelningen i de grafer som visas i veckorapporten. Informationen finns tillgänglig i det underlag som finns att ladda ner till respektive veckorapport.

[Veckorapporter om covid-19](#) (se Excelfil för aktuell vecka).

För studier av uppföljning av vaccineffekten, se veckovis vaccinationsuppföljning.

[Uppföljning av vaccination mot covid-19](#)

Från den 1 januari 2022 har definitionen av reinfektion (individer som infekteras på nytt efter genomgången infektion) som används i övervakningen av covid-19 ändrats. I statistiken för 2020 och 2021 redovisas ett covid-19 fall per individ och 12-månaders period. Från den 1 januari 2022 redovisas fall med ny infektion hos samma individ om det passerat 6 månader från den tidigare anmälda infektionen. Förändringen trädde i kraft 18 januari 2022 och i samband med detta uppdaterades antalet rapporterade fall för januari 2022.

Under 2021 och 2022 har provtagningsrekommendationen vid några tillfällen förändrats. Vecka 44–46 år 2021 riktades provtagningen mot prioriterade grupper och ovaccinerade personer, vecka 4–5 år 2022 var det en lägre prioritet för provtagning av personer som inte behövde vara fysiskt på plats på arbetet. Från vecka 6 år 2022 rekommenderas provtagning av personal, patienter och omsorgstagare i vården och äldreomsorgen. Den 15 februari 2023 trädde beslut i kraft att rekommendationen om testning för covid-19 för vårdpersonal skulle tas bort. Förändringarna i provtagnings-rekommendationerna medför att data över antal bekräftade fall, antal provtagna individer och andelen positiva endast blir jämförbara inom respektive period men inte över tid mellan perioder med olika provtagningsrekommendation.

[Rekommendation om testning för covid-19 för vårdpersonal tas bort \(Nyhet 2023-02-10\)](#)

Data läses onsdagar för veckorapporten.

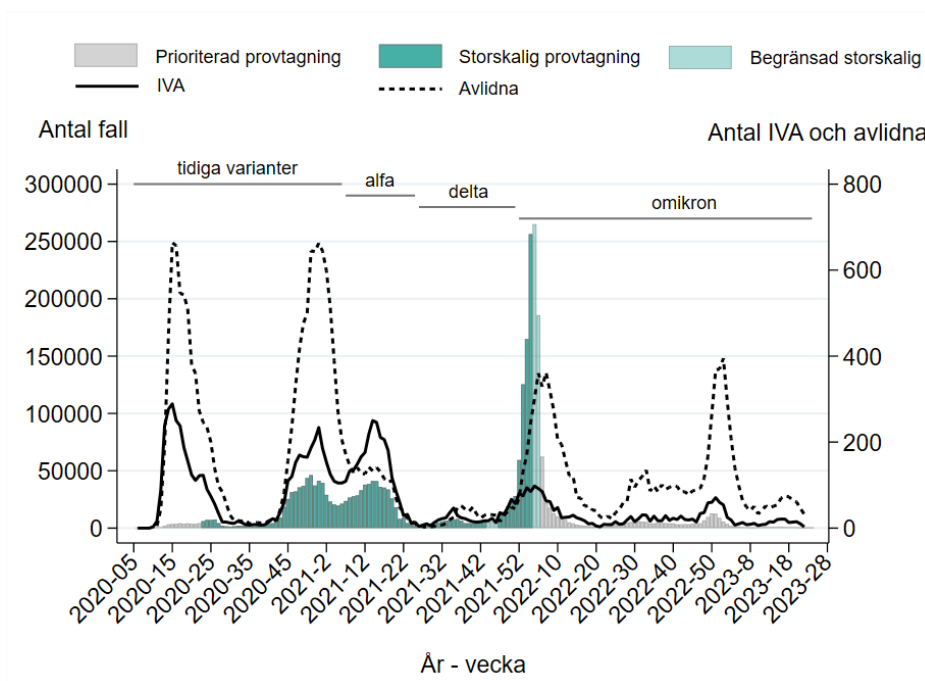
Kontakt angående rapporten: info@folkhalsomyndigheten.se

Tabell- och figursamling

Bekräftade fall, intensivvårdade och avlidna fall nationellt sedan pandemins start

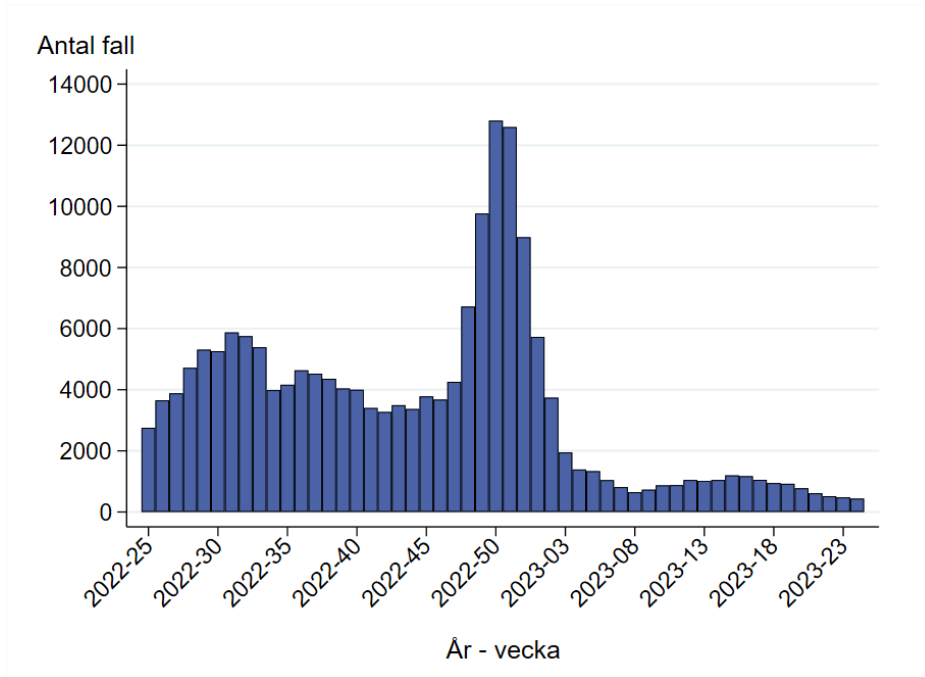
I figuren visas antalet bekräftade fall per vecka till aktuell rapportvecka, medan antalet intensivvårdade fall respektive avlidna visas fram till och med en respektive två veckor sedan. Detta på grund av eftersläpning i rapporteringen. Perioder med storskalig provtagning, begränsad storskalig provtagning och prioriterad provtagning visas genom färgläggning av staplarna för antalet fall. Läs mer om förändringar i provtagning i avsnitt Kommentar till statistiken.

Figur 1. Antal bekräftade fall per vecka, antal nya intensivvårdade (IVA) och antal avlidna fall från vecka 6 2020 till och med aktuell rapportvecka.

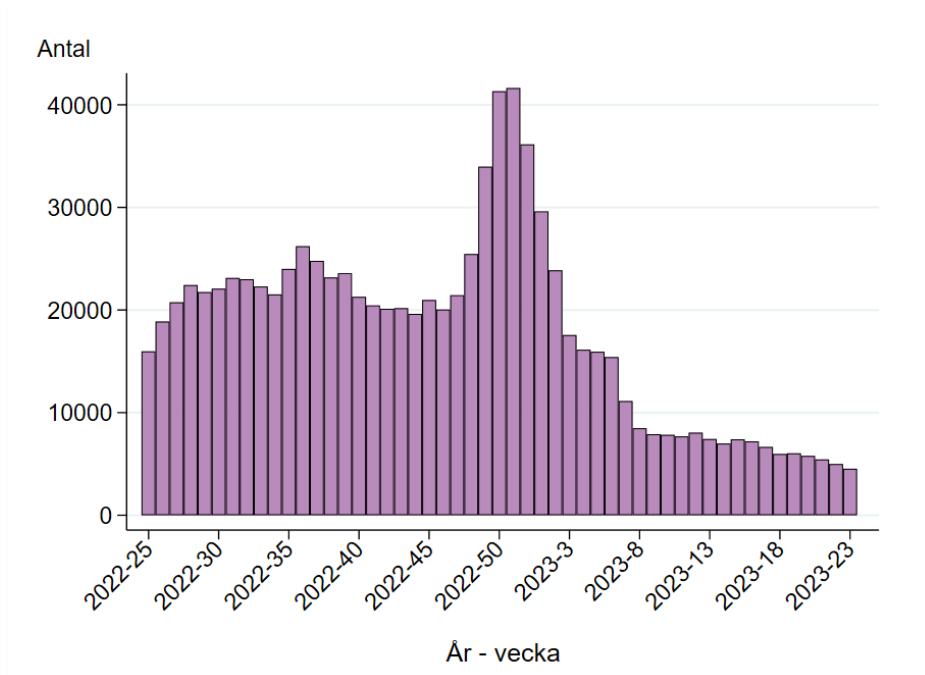


Bekräftade fall och provtagna individer nationellt

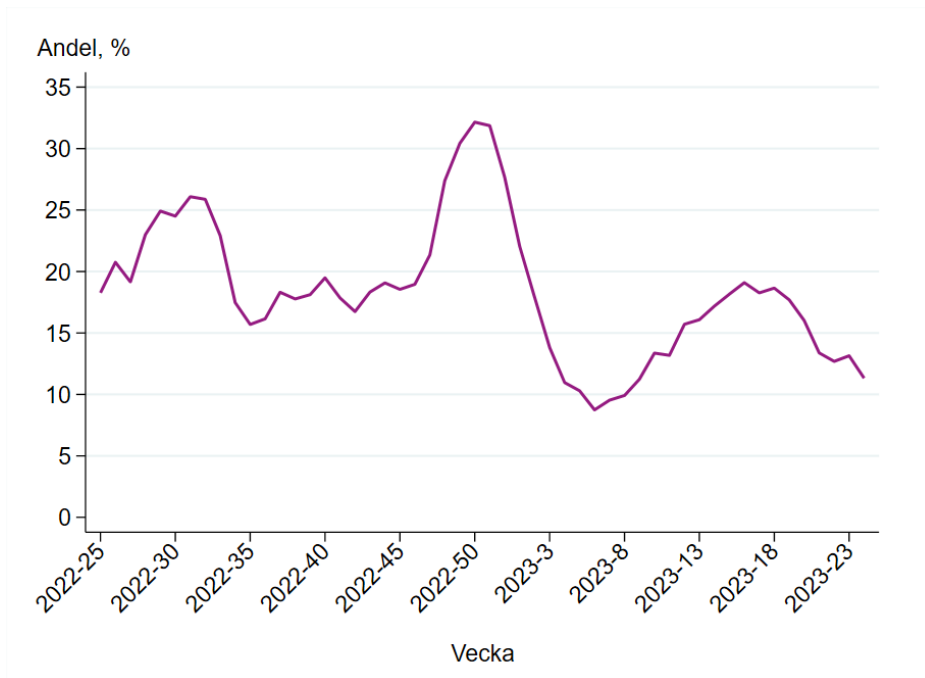
Figur 2A. Antal bekräftade fall per vecka från vecka 25 2022 till och med aktuell rapportvecka.



Figur 2B. Antal provtagna individer per vecka från vecka 25 2022 till och med aktuell rapportvecka.



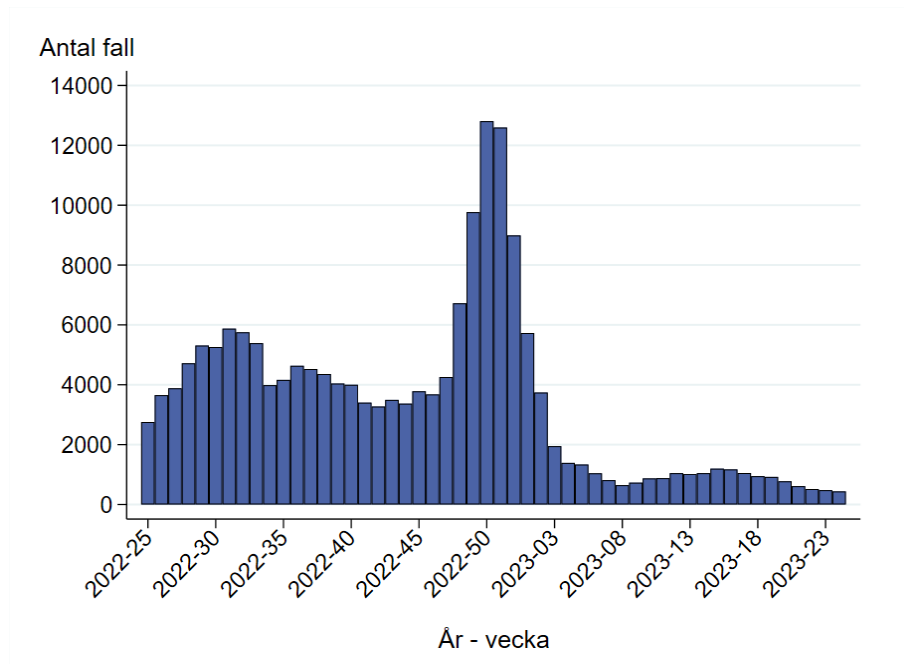
Figur 2C. Andel positiva bland PCR-provtagna individer från vecka 25 2022 till och med aktuell rapportvecka



Bekräftade fall bland personer på SÄBO eller med hemtjänst

Antal fall per vecka

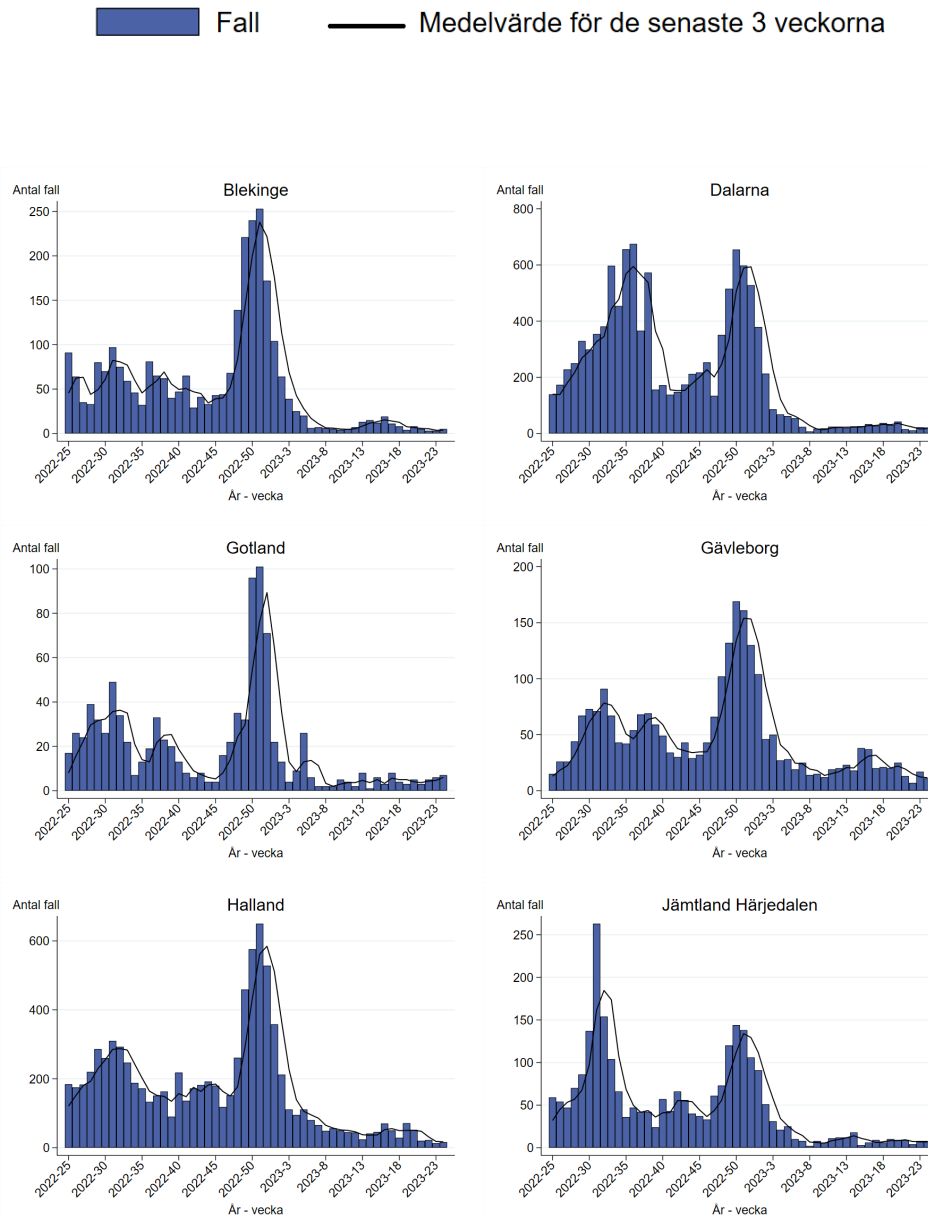
Figur 3. Bekräftade fall per vecka bland personer på SÄBO (65+ år) eller med hemtjänst (65+ år) från vecka 25 2022 till och med aktuell rapportvecka



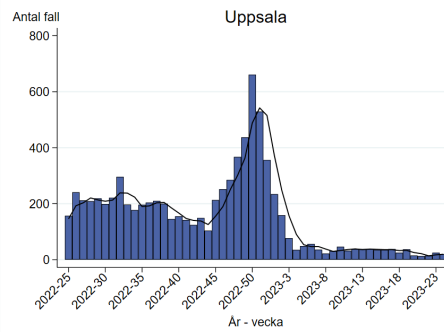
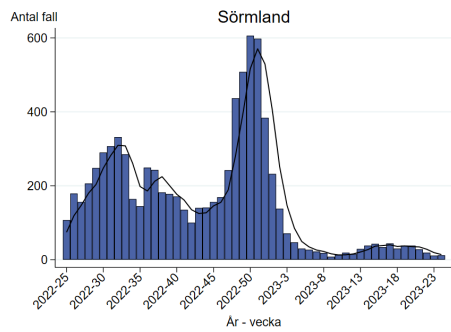
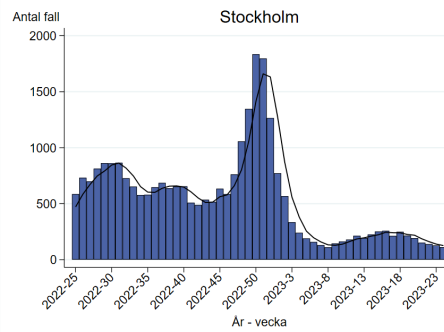
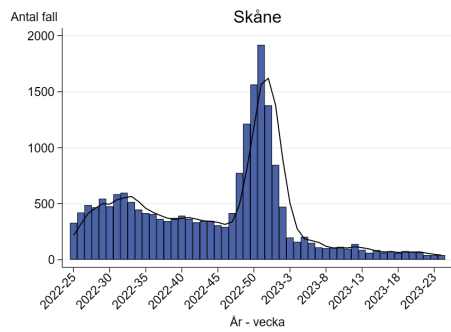
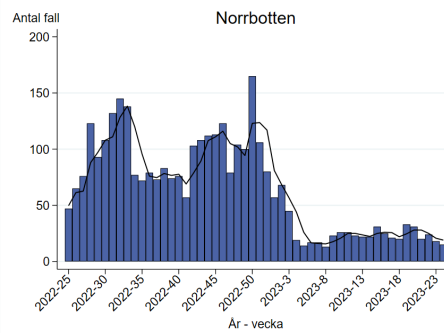
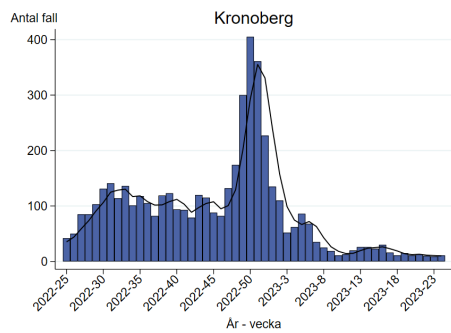
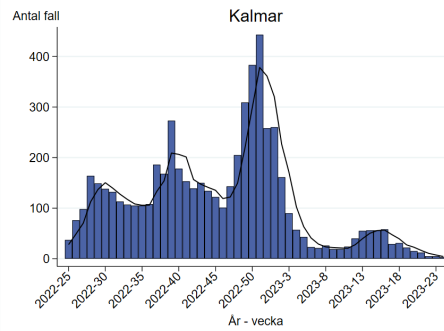
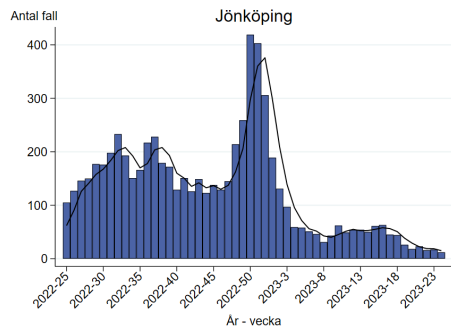
Geografisk fördelning

Antal laboratoriebekräftade fall av covid-19 per region

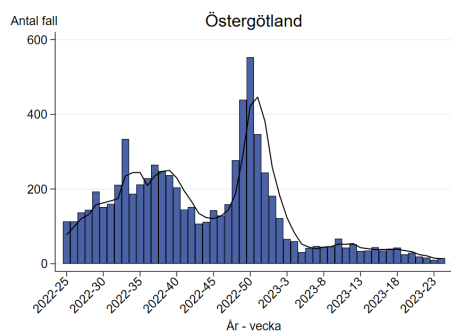
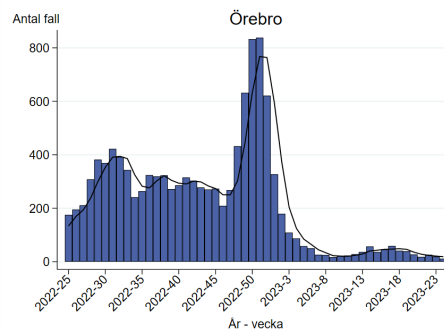
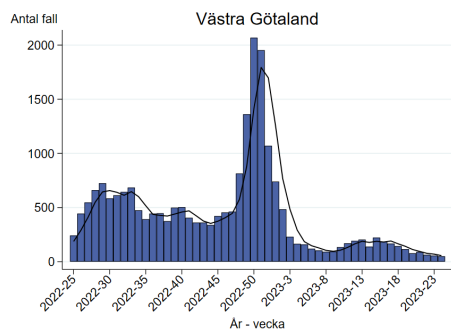
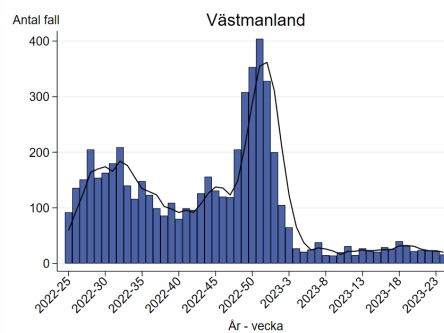
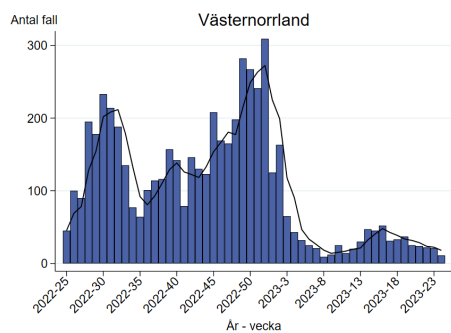
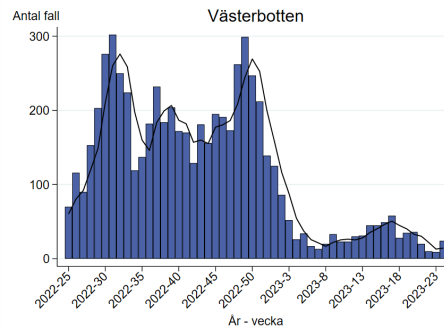
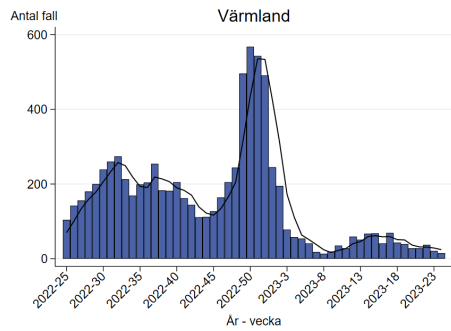
Figur 4. Antal bekräftade fall per vecka och region sedan vecka 25 2022 till och med aktuell rapportvecka. Observera att skalan på y-axeln varierar.



■ Fall — Medelvärde för de senaste 3 veckorna



■ Fall — Medelvärde för de senaste 3 veckorna



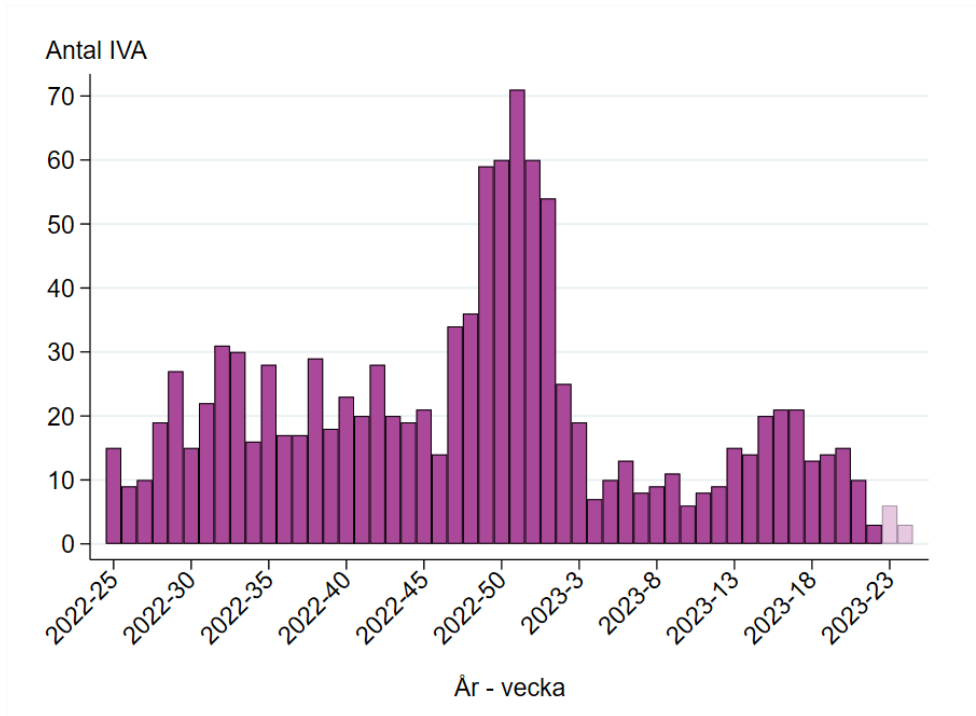
Tabell 1. Antal bekräftade fall, antal fall per 100 000 invånare aktuell rapportvecka samt för de två senaste veckorna och andelen positiva för aktuell rapportvecka, per region

Region	Antal fall vecka 24	Antal fall vecka 24 per 100 000 invånare	Antal fall vecka 23 & 24 per 100 000 invånare	Andel positiva individer vecka 24 (procent)
Blekinge	5	3	5	10
Dalarna	21	7	15	20
Gotland	7	11	21	19
Gävleborg	11	4	10	11
Halland	16	5	9	16
Jämtland	8	6	12	15
Härjedalen				
Jönköping	12	3	8	11
Kalmar	3	1	3	7
Kronoberg	11	5	10	12
Norrbottn	15	6	13	27
Skåne	41	3	6	9
Stockholm	113	5	10	11
Sörmland	12	4	8	8
Uppsala	20	5	11	12
Värmland	15	5	13	8
Västerbotten	24	9	12	20
Västernorrland	11	5	13	10
Västmanland	16	6	14	12
Västra Götaland	50	3	6	11
Örebro	11	4	10	10
Östergötland	15	3	5	8
Total	437	4	9	11

Intensivvårdade fall

Det rapporterade antalet för de två senaste veckorna bedöms stiga något på grund av eftersläpande rapportering, särskilt vad gäller aktuell rapportvecka.

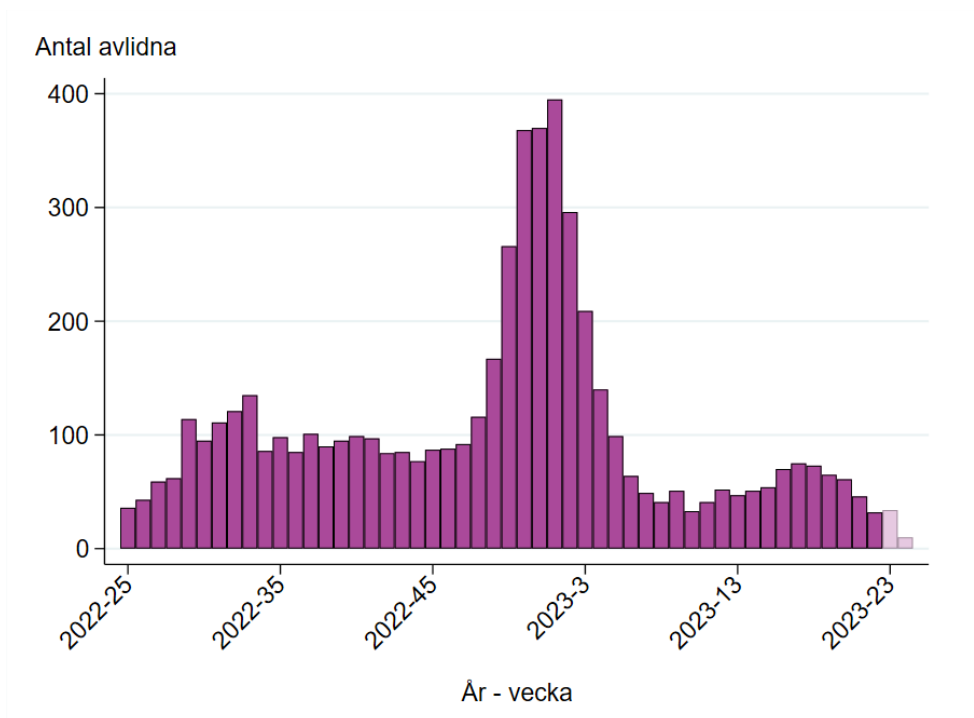
Figur 5. Antal nya intensivvårdade patienter med laboratoriebekräftad covid-19 per vecka från vecka 25 2022 till och med aktuell rapportvecka.



Avlidna bekräftade fall

Det rapporterade antalet för de två senaste veckorna bedöms stiga något på grund av eftersläpande rapportering, särskilt vad gäller aktuell rapportvecka. Data presenteras enligt det datum som personen anges ha avlidit i rapporteringssystemet SmiNet. Det fåtal dödsfall som finns registrerade utan dödsdatum finns inte med i grafen.

Figur 6. Antal avlidna bekräftade fall per vecka från vecka 25 2022 till och med aktuell rapportvecka.



Övervakning av virusvarianter

I tabellen visas genetiska grupper enligt pangolin som utgör minst en procent av sekvenserade fall under den aktuella perioden. Samtliga genetiska grupper nedan är undergrupper inom omikron-variantens undergrupper BA.2. XBB är en rekombinant inom BA.2. CH är en undergrupp inom BA.2. FL.2 och FL.4 är undergrupper till XBB.1.9.1. EG.1, EG.1.2 och EG.1.3 är undergrupper till XBB.1.9.2. EU.1.1 är en undergrupp till XBB.1.5.

Tabell 2. Genetiska grupper enligt pangolin som utgör minst en procent av fall sekvenserade inom övervakningsprogrammet för SARS-CoV-2 under vecka 21-23 2023.

Genetisk grupp enligt pangolin	Antal sekvenserade fall	Andel av sekvenserade fall (procent)
XBB.1.9.1	73	13,3
XBB.1.5	68	12,4
XBB.1.16	43	7,8
EG.1	37	6,8
CH.1.1.1	25	4,6
FL.4	21	3,8
XBB.1.5.24	18	3,3
XBB.1.5.37	17	3,1
EU.1.1	16	2,9
XBB.1.9.2	16	2,9
XBB.1.16.1	15	2,7
EG.1.3	14	2,6
FL.2	12	2,2
XBB.1.22.1	11	2,0
XBB.1.16.2	9	1,6
CH.1.1.16	8	1,5
EG.1.2	7	1,3
XBB.1	7	1,3
XBB.1.5.12	6	1,1
XBB.1.5.23	6	1,1
XBB.1.5.68	6	1,1

Länksamling

Data som går att ladda ner

Statistiken över bekräftade fall av covid-19 presenteras i Statistikdatabasen Folkhälsodata. Där kan man själv hämta ut och spara tabeller för egen bearbetning i flera filformat. Data över antalet bekräftade fall, IVA-vårdade och avlidna bekräftade fall per region och nationellt går att ladda ner. Även statistik över bekräftade fall per kommun finns, samt statistik över åldersgrupper och könsfördelning av covid-19-fallen per vecka och statistik över fall bland personer boende på särskilda boenden för äldre eller med hemtjänst per vecka.

[Folkhälsodata \(fohm-app.folkhalsomyndigheten.se\)](https://fohm-app.folkhalsomyndigheten.se)

Interaktivt faktablad

Ett urval av grafer över statistiken av covid-19 finns presenterat i ett interaktivt faktablad. Graferna syftar huvudsakligen till att beskriva det aktuella läget.

[Bekräftade fall av covid-19 \(extern webbplats\)](#)

Visualiseringsverktyg

I visualiseringsverktyget i Folkhälsostudio kan samtliga tabeller i Folkhälsodata tas fram och möjlighet finns där att göra egna visualiseringar av det man själv är intresserad av.

[Folkhälsostudio \(extern webbplats\)](#)

Provtagna individer

På vår webbplats finns uppdaterad information om antal provtagna individer.

[Antal provtagna individer covid-19](#)

Vaccinationsuppföljning

Uppföljningen av vaccinationerna mot covid-19 omfattar många olika delar. På denna sida beskrivs uppföljningen av vaccinationernas effekter och vaccinationstäckning i prioriterade grupper.

[Uppföljning av vaccination mot covid-19](#)

Akut luftvägsinfektion (Hälsorapport)

Varje vecka presenteras resultaten över andelen av Sveriges befolkning som uppskattas ha blivit sjuka i en akut luftvägsinfektion under föregående vecka baserat på enkätsvar i Hälsorapports webbpanel. Hälsorapports rapportering har uppehåll till vecka 36 2022.

[Hälsorapports resultatsida \(Hälsorapport.se\)](#)

Trendanalyser per region

Trendanalyser per regioner presenteras på sidan för analys och prognos. Kartor med rapporterade fall per 100 000 invånare, vecka och region finns på Folkhälsomyndighetens statistiksida.

[Analyser och prognoser om covid-19](#)

Nyinlagda på sjukhus

Socialstyrelsen samlar statistik om sjukhusvårdade covid-19 patienter och data

över nyinlagda patienter per vecka presenteras på Socialstyrelsens webbplats. I statistiken ingår även patienter som läggs in direkt på intensivvårdsavdelning.

[Statistik om vård och covid-19 \(Socialstyrelsen.se\)](#)

Dödsorsak covid-19

Data över avlidna med underliggande dödsorsak covid-19 har tidigare presenterats på Socialstyrelsens webbplats. Där finns statistik över åldersfördelning, regions- och kommunfördelning, samsjuklighet samt antal avlidna per dag. För mer information om hur Folkhälsomyndigheten och Socialstyrelsen följer statistiken över avlidna, se faktablad om datakällor på Socialstyrelsens webbplats.

[Faktablad om datakällor för avlidna i covid-19 \(Socialstyrelsen.se\)](#)

Överdödlighet

Analyser över antalet dödsfall i Sverige varje vecka (oavsett orsak) och eventuell över- eller underdödlighet redovisas i en separat rapport på sidan om analyser och prognoser under rubriken Överdödlighet. Där ingår exempelvis diagram för det nationella läget samt och uppdelat på fler redovisningsgrupper och i relation till antalet avlidna bekräftade fall.

[Analyser och prognoser om covid-19](#)

Covid-19 läget i världen

Världsläget för covid-19 finns sammanställt i Världshälsoorganisationen WHO:s rapporter. Se även WHO:s interaktiva visualiseringar.

WHO:s rapporter om covid-19 (who.int) [WHO:s interaktiva visualiseringar](#)